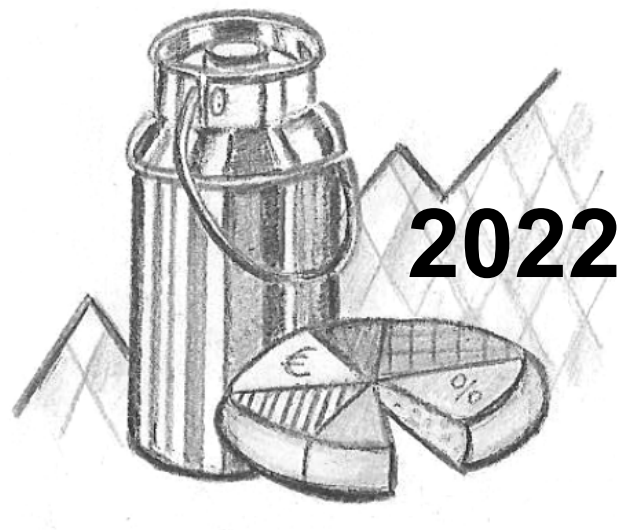




Bayerische Landesanstalt für Landwirtschaft

## Statistik der Bayerischen Milchwirtschaft



# LfL-Information

## **Impressum**

Herausgeber: Bayerische Landesanstalt für Landwirtschaft (LfL)  
Vöttinger Straße 38, 85354 Freising-Weißenstephan  
Internet: [www.LfL.bayern.de](http://www.LfL.bayern.de)

Redaktion: Institut für Ernährungswirtschaft und Märkte  
Menzinger Straße 54, 80638 München  
E-Mail: [Maerkte@LfL.bayern.de](mailto:Maerkte@LfL.bayern.de)  
Telefon: 08161/8640-1333

1. Auflage November 2023 / nur Internet

**Statistik**  
**der Bayerischen Milchwirtschaft**  
**2022**

**Amelie Rieger**  
**Sandra Mühlbauer**

## Hinweise

1. „Milch“ bezieht sich auf das Gemelk von Kühen, Ziegen, Schafen und Büffeln.
2. „Werkmilch“ umfasst alle Arten von Milch, die nach einem Be- oder Verarbeitungsschritt zur Weiterverarbeitung vorgesehen ist.
3. "Molkerei" nach MarktOWMeldV: seit 2012 sind nur noch "Unternehmen, die im Durchschnitt eines Jahres täglich mindestens 3.000 Liter Milch zur Herstellung von Erzeugnissen verarbeiten oder nach einer Wärmebehandlung zur weiteren Be- oder Verarbeitung an andere Unternehmen abgeben (...)" meldepflichtig.
4. Meldepflichtig nach MarktOWMeldV sind seit 2012 Abnehmer von Milch (Molkereien, Käufer von Milch etc.), die im Durchschnitt eines Jahres täglich mindestens 500 l Anlieferungsmilch vom Erzeuger erwerben und Molkereien, die im Durchschnitt eines Jahres täglich mindestens 3.000 l Milch verarbeiten.
5. Die Angabe der Milchherkunft richtet sich nach dem Standort der Milcherzeugung (Landkreis, in dem der Betrieb steht).
6. Die Aufspaltung der Angaben nach Bundesland, in dem die Milch erzeugt wurde, die Trennung nach Tierarten sowie die Unterscheidung zwischen konventioneller Milch und Milch aus ökologischer Produktion ermöglicht die Berechnung der Milchpreise nach Erzeugerstandort Bayern (Kuhmilch, konventionell und ökologisch erzeugt).
7. Die Angaben zur Milchanlieferung sind, wenn möglich, nach Tierarten untergliedert. Bei Schafmilch, Ziegenmilch sowie Büffelmilch sind Preiszuschläge oder -abzüge nicht auszuweisen. Es entfallen auch die Angaben für Nettofett- und Nettoeiweißwert.
8. Die Exportmengen von Milch aus Bayern nach Italien sowie an andere EU-Mitgliedstaaten bzw. Nicht-EU-Staaten, sind seit dem Kalenderjahr 2012 nicht mehr mit den gemeldeten Mengen der Vorjahre vergleichbar.  
Während bis Ende 2011 noch "alle Milchmengen, die an Unternehmen in anderen Mitgliedstaaten bzw. an Drittländer geliefert wurden", gemeldet werden mussten, beschränken sich seit 2012 die abzugebenden Meldungen lediglich auf die verkauften „Mengen von Rohmilch und Rahm“.
9. Rohstoffeinsatz: Seit 2012 werden nur noch die Verarbeitungsmengen von Milch und Rahm zur Herstellung von Speiseeis, von Mischfetterzeugnissen und von anderen Erzeugnissen gemeldet; weiterhin die Verarbeitungsmengen von Sauermilchquark zu Sauermilchkäse und Kochkäse, von Molke zu Molkenkäse, von Voll- und Magermilch zu Käse und die Verwendung von Käse zur Herstellung von Schmelzkäse.
10. Unter Zukauf von und Verkauf an andere(n) Molkereien aus EU-Mitgliedstaaten sowie aus Drittländern werden nur die Mengen an Rohmilch und Rohrahm gemeldet.
11. Die Produktionsmengen der bayerischen Molkereien beinhalten alle Tierarten.
12. Bei Milcheiweißzeugnissen wird nach dem Ursprung der eingekauften Erzeugnisse, nach deren Verwendung und dem sonstigen Abgang dieser Erzeugnisse gefragt.
13. Bei Aufgliederung einer Gesamtheit in Prozent kann die Summe der Einzelwerte wegen Rundens vom Wert 100 % abweichen. Eine Abstimmung auf 100 % erfolgt im Allgemeinen nicht.

---

## Abkürzungsverzeichnis

Ø	Durchschnitt
Anz.	Anzahl
ausg.	ausgenommen
Biomilch	ökologisch erzeugte Milch
BLE	Bundesanstalt für Landwirtschaft und Ernährung
BY	Bayern
ct	Cent
Destatis	Statistisches Bundesamt
DM	Deutsche Mark
€	Euro
EU	Europäische Union
IEM	Institut für Ernährungswirtschaft und Märkte
inkl.	inklusive
kg	Kilogramm
l	Liter
LEH	Lebensmitteleinzelhandel
LfL	Bayerische Landesanstalt für Landwirtschaft
LfStat	Bayerisches Landesamt für Statistik und Datenverarbeitung
MarktOWMeldV	Marktordnungswaren-Meldeverordnung
Mio.	Million(en)
t	Tonne(n)
tats.	tatsächlichem
u. a.	und andere(-s/-r/-m)
UK	United Kingdom (Vereinigtes Königreich)
v	vorläufig
z. B.	zum Beispiel

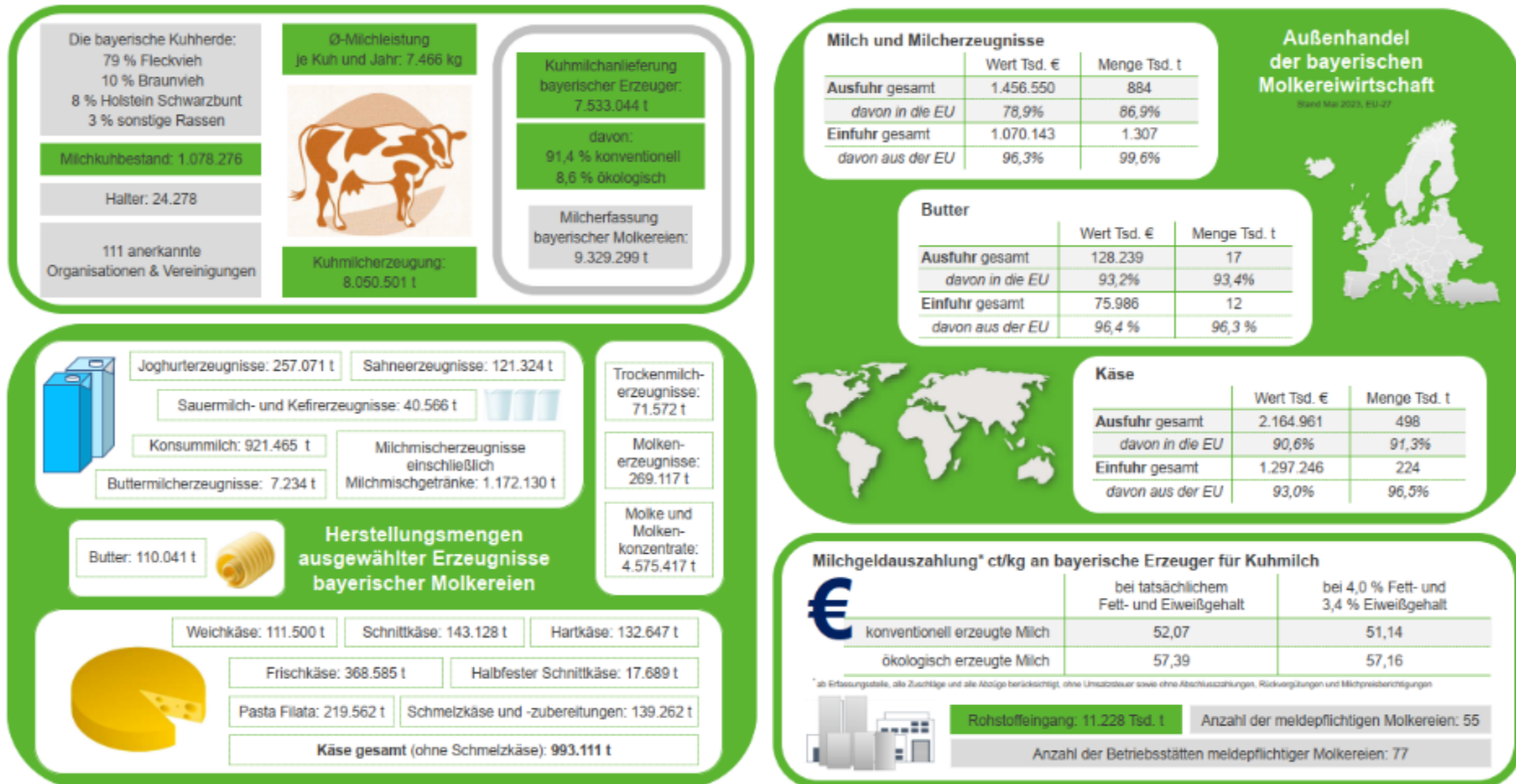
## Tabellenverzeichnis

Tabelle 1:	Milchkuhhalter und -bestände nach Bestandsgrößen in den Regierungsbezirken Bayerns.....	9
Tabelle 2:	Entwicklung der Anlieferung von Rohmilch (inkl. Schaf- und Ziegenmilch) an Molkereien / Abnehmer in Bayern.....	13
Tabelle 3:	Entwicklung des Rohstoffeinganges (Kuh-, Ziegen- und Schafmilch) meldepflichtiger Molkereien in Bayern.....	15
Tabelle 4:	Entwicklung des Rohstoffeinsatzes meldepflichtiger Molkereien in Bayern..	16
Tabelle 5:	Entwicklung der Herstellung von Konsummilch und Milcherzeugnissen in bayerischen Molkereien.....	17
Tabelle 6:	Entwicklung der Herstellung von ausgewählten Erzeugnissen in bayerischen meldepflichtigen Molkereien .....	19
Tabelle 7:	Entwicklung der Herstellung von Käse in bayerischen Molkereien.....	21
Tabelle 8:	Entwicklung der Herstellung von Schmelzkäse und Schmelzkäsezubereitungen sowie verwendete Rohwaren in Bayern.....	22
Tabelle 9:	Entwicklung der Herstellung von Trockenmilch- und Molkenerzeugnissen in bayerischen Molkereien .....	23
Tabelle 10:	Aus- und Einfuhr Bayerns von Milch und Milcherzeugnissen (ausgenommen Butter und Käse), bedeutende Handelspartner .....	24
Tabelle 11:	Aus- und Einfuhr Bayerns von Käse, bedeutende Handelspartner .....	26
Tabelle 12:	Aus- und Einfuhr Bayerns von Butter inkl. Fettstoffe der Milch und Milchstreichfette, bedeutende Handelspartner .....	28
Tabelle 13:	Entwicklung der Aus- und Einfuhren Bayerns von Milch und Milcherzeugnissen (ausgenommen Butter und Käse), Butter und Käse.....	30
Tabelle 14:	Monatliche Auszahlung 2022 für konventionell / ökologisch erzeugte Kuhmilch, Erzeugerstandort Bayern, alle Zuschläge und Abzüge berücksichtigt, ohne Abschlusszahlungen und Rückvergütungen.....	33
Tabelle 15:	Auszahlung für konventionell / ökologisch erzeugte Kuhmilch 2016-2022, Erzeugerstandort Bayern.....	37
Tabelle 16:	Entwicklung der Anzahl der Betriebsstätten meldepflichtiger Molkereien.....	38
Tabelle 17:	Anzahl und Größenklassen der meldepflichtigen Molkereiunternehmen in Bayern.....	39
Tabelle 18:	Anzahl der Betriebe, der Beschäftigten und des Umsatzes des produzierenden Ernährungsgewerbes <sup>1</sup> in Bayern.....	40
Tabelle 19:	Anzahl Betriebe, Beschäftigte und Umsatz milchverarbeitender Unternehmen in Bayern.....	40

## Abbildungsverzeichnis

Abbildung 1: Überblick zur bayerischen Milchwirtschaft im Jahr 2022 .....	8
Abbildung 2: Anzahl <sup>1</sup> Milchkuhhalter und Milchkühe 2022 in den deutschen Bundesländern und in den Regierungsbezirken Bayerns.....	10
Abbildung 3: Anteil Milchkuhhalter und -bestände nach Bestandsgrößen in Bayern 2022 .....	11
Abbildung 4: Strukturentwicklung der Milchkuhbestände in Bayern .....	11
Abbildung 5: Entwicklung der Milcherzeugung und Milchanlieferung bayerischer Erzeuger an Molkereien innerhalb und außerhalb Bayerns .....	12
Abbildung 6: Entwicklung der Milchanlieferung bayerischer Erzeuger an Molkereien / Abnehmer und Anzahl der bayerischen Milchlieferanten .....	13
Abbildung 7: Entwicklung der Anlieferung von ökologisch erzeugter Milch (Kuh, Ziege, Schaf) an bayerische Molkereien.....	14
Abbildung 8: Entwicklung der Milcherfassung (Kuh, Ziege, Schaf) bayerischer Molkereien von Erzeugern innerhalb und außerhalb Bayerns.....	15
Abbildung 9: Entwicklung der Herstellung von Konsummilch und Milcherzeugnissen in Bayern.....	18
Abbildung 10: Entwicklung der Herstellung von Butter und Käse in bayerischen meldepflichtigen Molkereien und Käseschmelzwerken .....	20
Abbildung 11: Überblick bedeutender Exporte von Milch und Milcherzeugnissen (ausgenommen Butter und Käse).....	25
Abbildung 12: Überblick bedeutender Käseexporte .....	27
Abbildung 13: Überblick bedeutender Butterexporte .....	29
Abbildung 14: Top 5 Empfänger weltweit von Milch und Milcherzeugnissen (ausgenommen Butter und Käse), Käse und Butter aus Bayern 2022 .....	31
Abbildung 15: Entwicklung der Ein- und Ausfuhr Bayerns von Milch und Milcherzeugnissen (ausg. Butter und Käse), Käse und Butter .....	32
Abbildung 16: Auszahlungspreis für Kuhmilch konventionell bei 4,0 % Fett-, 3,4 % Eiweißgehalt, netto, Erzeugerstandort Bayern, alle Zuschläge und Abzüge berücksichtigt; ohne Abschlusszahlungen und Rückvergütungen.....	35
Abbildung 17: Vergleich Auszahlungspreise 2022 für Kuhmilch konventionell / ökologisch erzeugt, netto, Erzeugerstandort Bayern, alle Zuschläge und Abzüge berücksichtigt, ohne Abschlusszahlungen und Rückvergütungen ...	36
Abbildung 18: Standorte der Betriebsstätten meldepflichtiger Molkereien in Bayern .....	38
Abbildung 19: Anzahl der bayerischen Molkereiunternehmen und deren verfügbare Milchmenge (1.000 t) im Jahr 2021 und 2022.....	39
Abbildung 20: Entwicklung des Pro-Kopf-Verbrauchs (kg) ausgewählter Milcherzeugnisse in Deutschland .....	41
Abbildung 21: Entwicklung des Pro-Kopf-Verbrauchs (kg) ausgewählter Käse sowie von Butter und Margarine in Deutschland.....	42
Abbildung 22: Struktur der Wertschöpfungskette Milch in Bayern im Jahr 2022.....	43
Abbildung 23: Die bayerische Milchstraße 2022 .....	44

Abbildung 1: Überblick zur bayerischen Milchwirtschaft im Jahr 2022



Quelle: BLE &amp; LfStat



Tabelle 1: Milchkuhalter und -bestände nach Bestandsgrößen in den Regierungsbezirken Bayerns

Regierungsbezirk	Jahr <sup>1</sup>	Milchkühe von ...												gesamt	
		1 bis 9		10 bis 19		20 bis 49		50 bis 99		100 bis 199		200 oder mehr		Halter	Kühe
		Halter	Kühe	Halter	Kühe	Halter	Kühe	Halter	Kühe	Halter	Kühe	Halter	Kühe <sup>2</sup>	Halter	Kühe
	2020	1.130	4.976	1.333	19.487	3.794	123.614	2.281	152.986	296	37.140	15	3.740	8.849	341.943
	2021	1.103	4.911	1.251	18.362	3.541	116.041	2.304	155.056	307	38.681	17	4.217	8.523	337.268
<b>Oberbayern</b>	<b>2022</b>	<b>1.093</b>	<b>4.750</b>	<b>1.166</b>	<b>17.079</b>	<b>3.357</b>	<b>111.019</b>	<b>2.309</b>	<b>156.238</b>	<b>331</b>	<b>41.884</b>	<b>17</b>	<b>4.261</b>	<b>8.273</b>	<b>335.231</b>
	2020	598	.	642	9.398	1.353	43.660	858	58.547	145	17.957	13	2.947	3.609	135.968
	2021	578	2.695	579	8.394	1.263	40.880	856	58.780	150	18.574	16	4.052	3.442	133.375
<b>Niederbayern</b>	<b>2022</b>	<b>554</b>	<b>2.490</b>	<b>519</b>	<b>7.459</b>	<b>1.170</b>	<b>38.097</b>	<b>847</b>	<b>58.386</b>	<b>172</b>	<b>21.368</b>	<b>17</b>	<b>4.326</b>	<b>3.279</b>	<b>132.126</b>
	2020	456	.	568	8.247	1.370	44.204	1.048	72.211	188	23.471	11	2.729	3.641	153.714
	2021	436	.	526	7.740	1.251	40.972	1.047	72.767	204	25.568	12	3.035	3.476	152.837
<b>Oberpfalz</b>	<b>2022</b>	<b>412</b>	.	<b>471</b>	<b>6.820</b>	<b>1.154</b>	<b>37.564</b>	<b>1.061</b>	<b>73.937</b>	<b>222</b>	<b>27.917</b>	<b>13</b>	<b>3.347</b>	<b>3.333</b>	<b>152.130</b>
	2020	246	1.128	266	3.830	542	17.244	449	31.781	191	24.550	12	3.064	1.706	81.597
	2021	240	1.140	237	3.406	495	15.662	444	31.691	194	25.063	11	2.846	1.621	79.808
<b>Oberfranken</b>	<b>2022</b>	<b>191</b>	<b>824</b>	<b>250</b>	<b>3.601</b>	<b>435</b>	<b>13.821</b>	<b>433</b>	<b>30.605</b>	<b>212</b>	<b>27.451</b>	<b>10</b>	<b>2.612</b>	<b>1.531</b>	<b>78.914</b>
	2020	264	1.223	304	4.490	597	19.124	625	43.910	180	23.149	20	5.094	1.990	96.990
	2021	252	.	255	3.764	544	17.667	620	44.133	173	22.729	21	5.112	1.865	95.142
<b>Mittelfranken</b>	<b>2022</b>	<b>241</b>	.	<b>228</b>	<b>3.306</b>	<b>509</b>	<b>16.610</b>	<b>603</b>	<b>42.841</b>	<b>189</b>	<b>24.524</b>	<b>24</b>	<b>5.451</b>	<b>1.794</b>	<b>94.896</b>
	2020	121	521	107	1.554	155	4.943	141	9.874	61	8.404	6	1.591	591	26.887
	2021	111	464	88	1.275	143	4.597	133	9.565	60	8.454	6	1.648	541	26.003
<b>Unterfranken</b>	<b>2022</b>	<b>97</b>	<b>409</b>	<b>78</b>	<b>1.132</b>	<b>136</b>	<b>4.451</b>	<b>124</b>	<b>8.927</b>	<b>58</b>	<b>7.954</b>	<b>11</b>	<b>2.769</b>	<b>504</b>	<b>25.642</b>
	2020	696	.	765	11.405	2.435	81.031	1.662	113.720	367	46.810	34	7.797	5.959	267.369
	2021	686	.	721	10.744	2.286	76.508	1.641	112.564	373	47.850	33	7.719	5.740	261.776
<b>Schwaben</b>	<b>2022</b>	<b>712</b>	<b>2.963</b>	<b>655</b>	<b>9.669</b>	<b>2.158</b>	<b>72.644</b>	<b>1.600</b>	<b>110.116</b>	<b>399</b>	<b>51.078</b>	<b>40</b>	<b>12.867</b>	<b>5.564</b>	<b>259.337</b>
	2020	3.511	16.165	3.985	58.411	10.246	333.820	7.064	483.029	1.428	181.481	111	31.562	26.345	1.104.468
	2021	3.406	15.481	3.657	53.685	9.523	312.327	7.045	484.556	1.461	186.919	116	33.241	25.208	1.086.209
<b>Bayern</b>	<b>2022</b>	<b>3.300</b>	<b>14.490</b>	<b>3.367</b>	<b>49.066</b>	<b>8.919</b>	<b>294.206</b>	<b>6.977</b>	<b>481.050</b>	<b>1.583</b>	<b>202.176</b>	<b>132</b>	<b>37.288</b>	<b>24.278</b>	<b>1.078.276</b>
<b>Veränderung zum Vorjahr</b>	<b>absolut</b>	<b>-211</b>	<b>-1.675</b>	<b>-618</b>	<b>-9.345</b>	<b>-604</b>	<b>-18.121</b>	<b>-68</b>	<b>-3.506</b>	<b>122</b>	<b>15.257</b>	<b>16</b>	<b>4.047</b>	<b>-930</b>	<b>-7.933</b>
	<b>%</b>	<b>-6,0</b>	<b>-10,4</b>	<b>-15,5</b>	<b>-16,0</b>	<b>-6,3</b>	<b>-5,8</b>	<b>-1,0</b>	<b>-0,7</b>	<b>8,4</b>	<b>8,2</b>	<b>13,8</b>	<b>12,2</b>	<b>-3,7</b>	<b>-0,7</b>

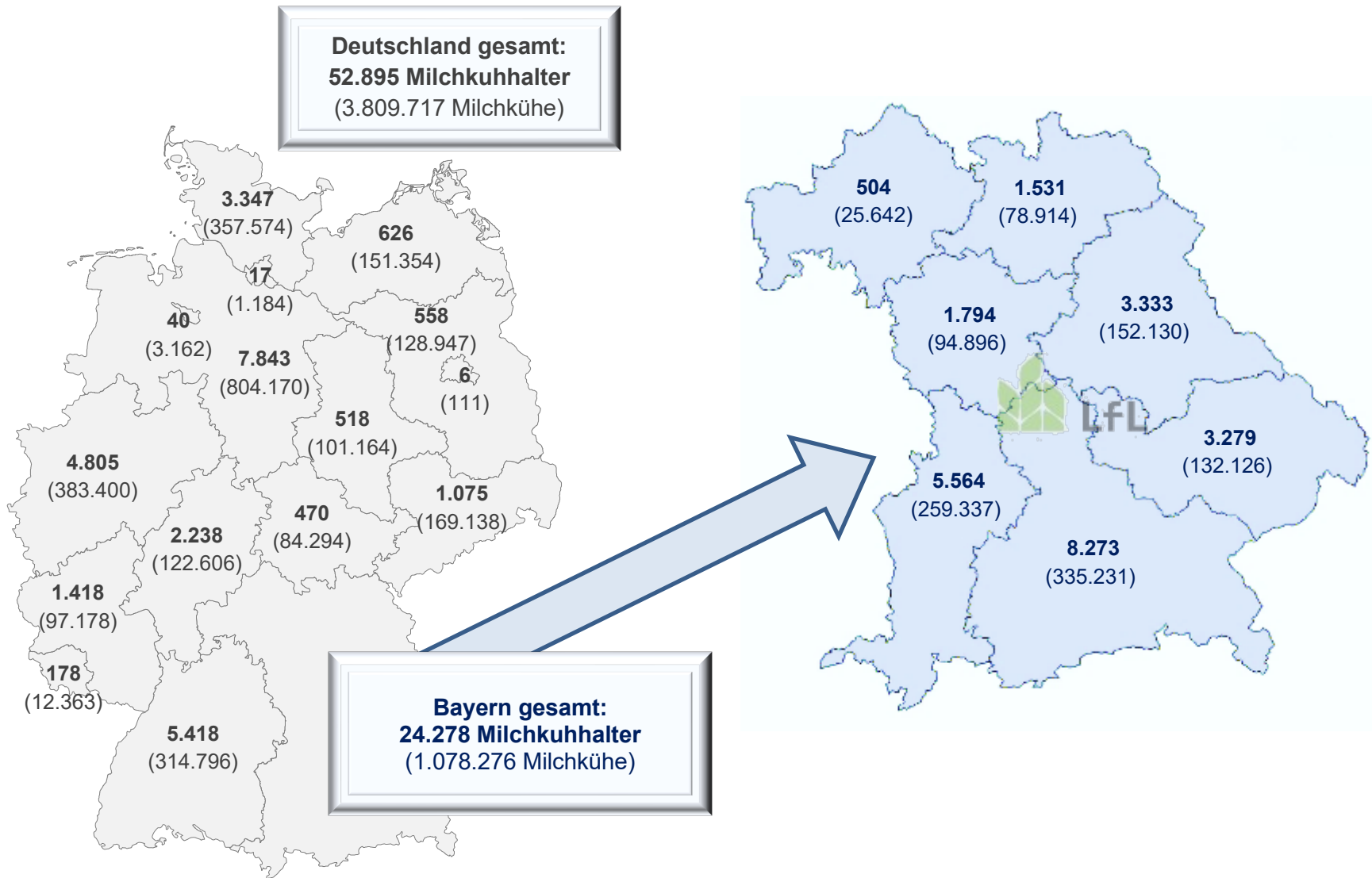
<sup>1</sup> Ergebnisse der allgemeinen, repräsentativen Viehzählung; jeweils zum 03. November eines Jahres

<sup>2</sup> Anzahl der Milchkühe in Beständen von über 500 Milchkühen in den einzelnen Regierungsbezirken zur Wahrung des Datenschutzes nicht enthalten

. = Daten nicht verfügbar

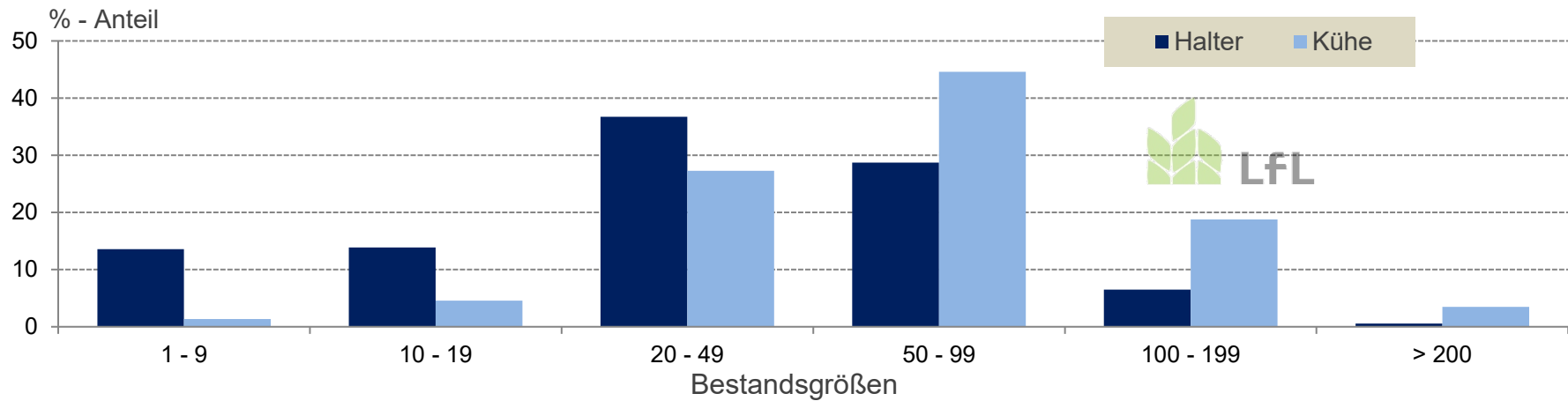
Quelle: LfStat

Abbildung 2: Anzahl<sup>1</sup> Milchkuhalter und Milchkuhe 2022 in den deutschen Bundesländern und in den Regierungsbezirken Bayerns



<sup>1</sup> Ergebnisse der allgemeinen, repräsentativen Viehzählung zum 03. November 2022

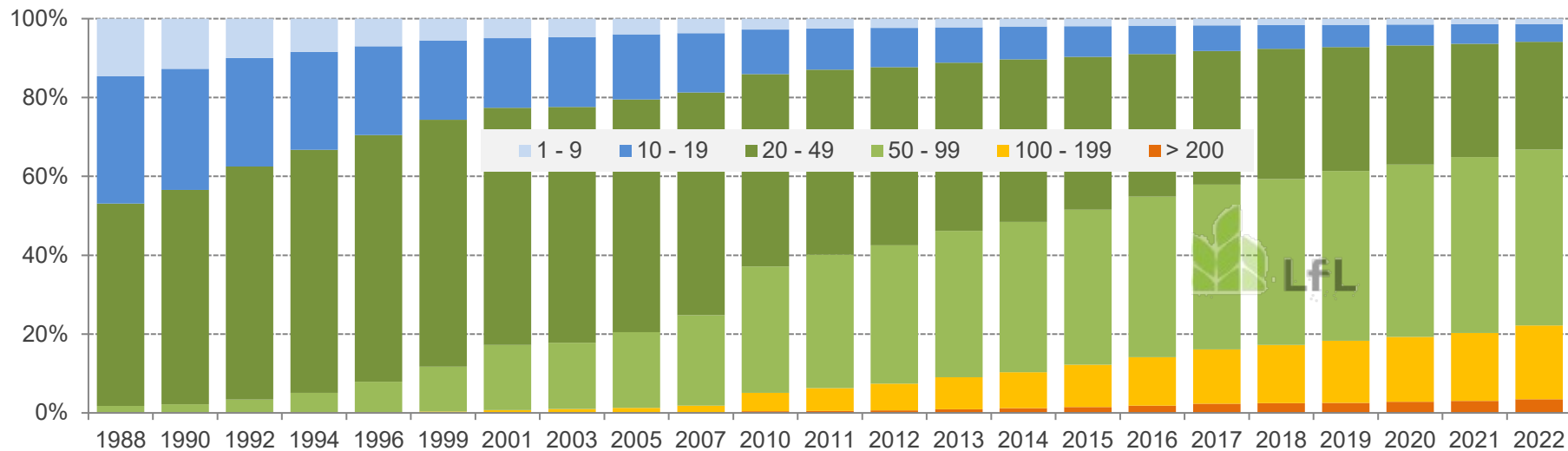
Abbildung 3: Anteil Milchkuhhalter und -bestände nach Bestandsgrößen in Bayern<sup>1</sup> 2022



<sup>1</sup> Ergebnisse der allgemeinen, repräsentativen Viehzählung zum 03. November 2022

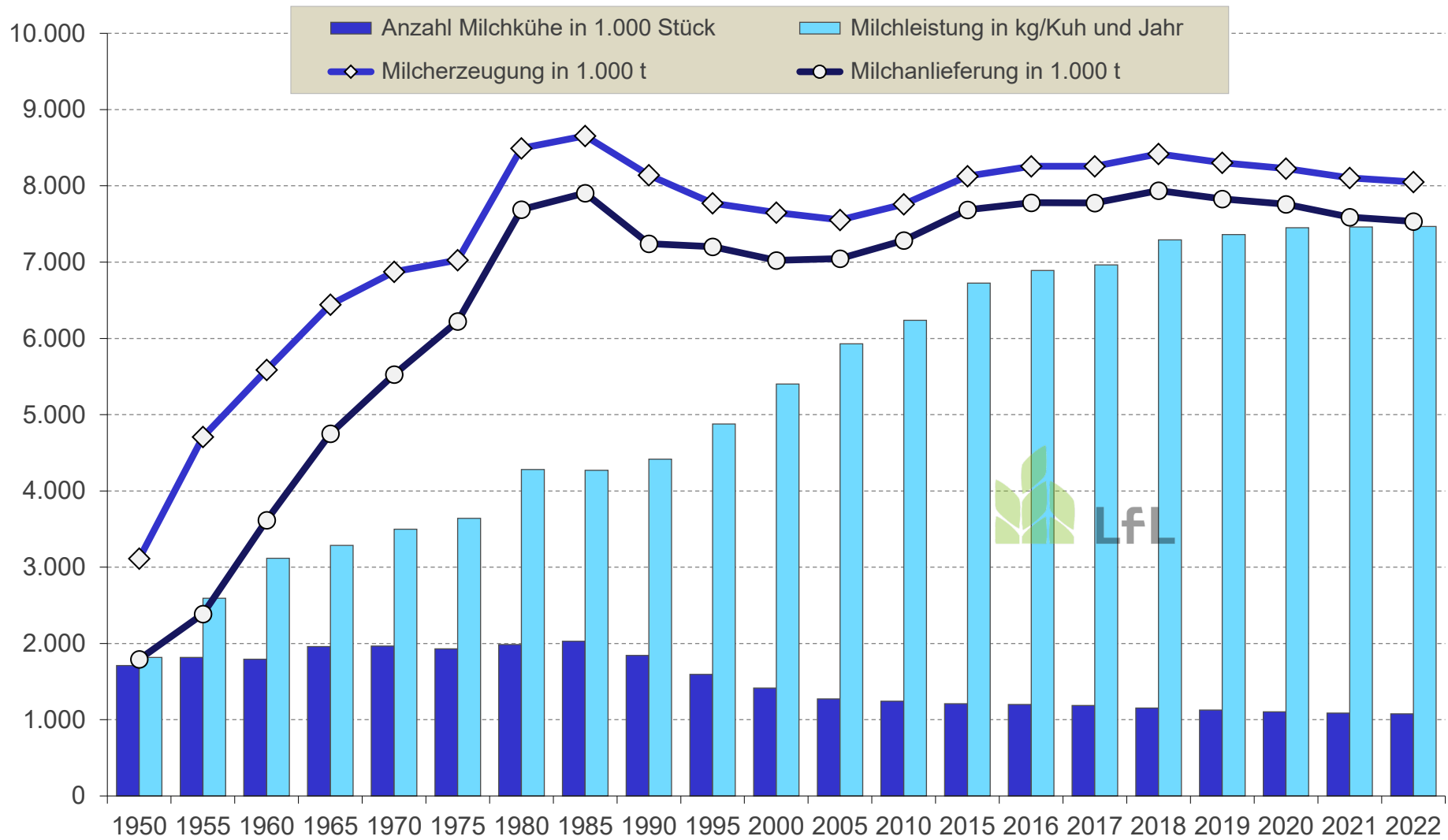
Quelle: LfStat

Abbildung 4: Strukturentwicklung der Milchkuhbestände in Bayern



Quelle: LfStat

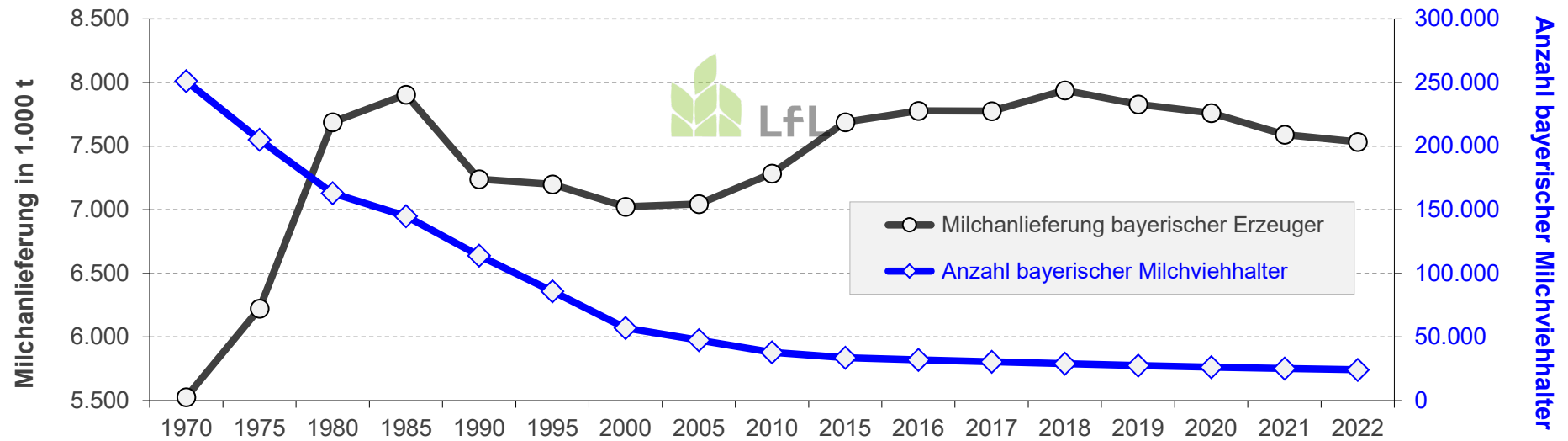
Abbildung 5: Entwicklung der Milcherzeugung und Milchanlieferung bayerischer Erzeuger an Molkereien innerhalb und außerhalb Bayerns



Anmerkung: ab 2016: Kuhmilch; bis 2015: Gemelk (Milch von Kühen, Ziegen, Schafen und Büffeln); geänderte Berechnungsmethodik

Quelle: BLE, LfStat

Abbildung 6: Entwicklung der Milchanlieferung bayerischer Erzeuger an Molkereien / Abnehmer und Anzahl der bayerischen Milchlieferanten



Anmerkung: ab 2016: Kuhmilch; bis 2015: Gemelk (Milch von Kühen, Ziegen, Schafen und Büffeln); geänderte Berechnungsmethodik

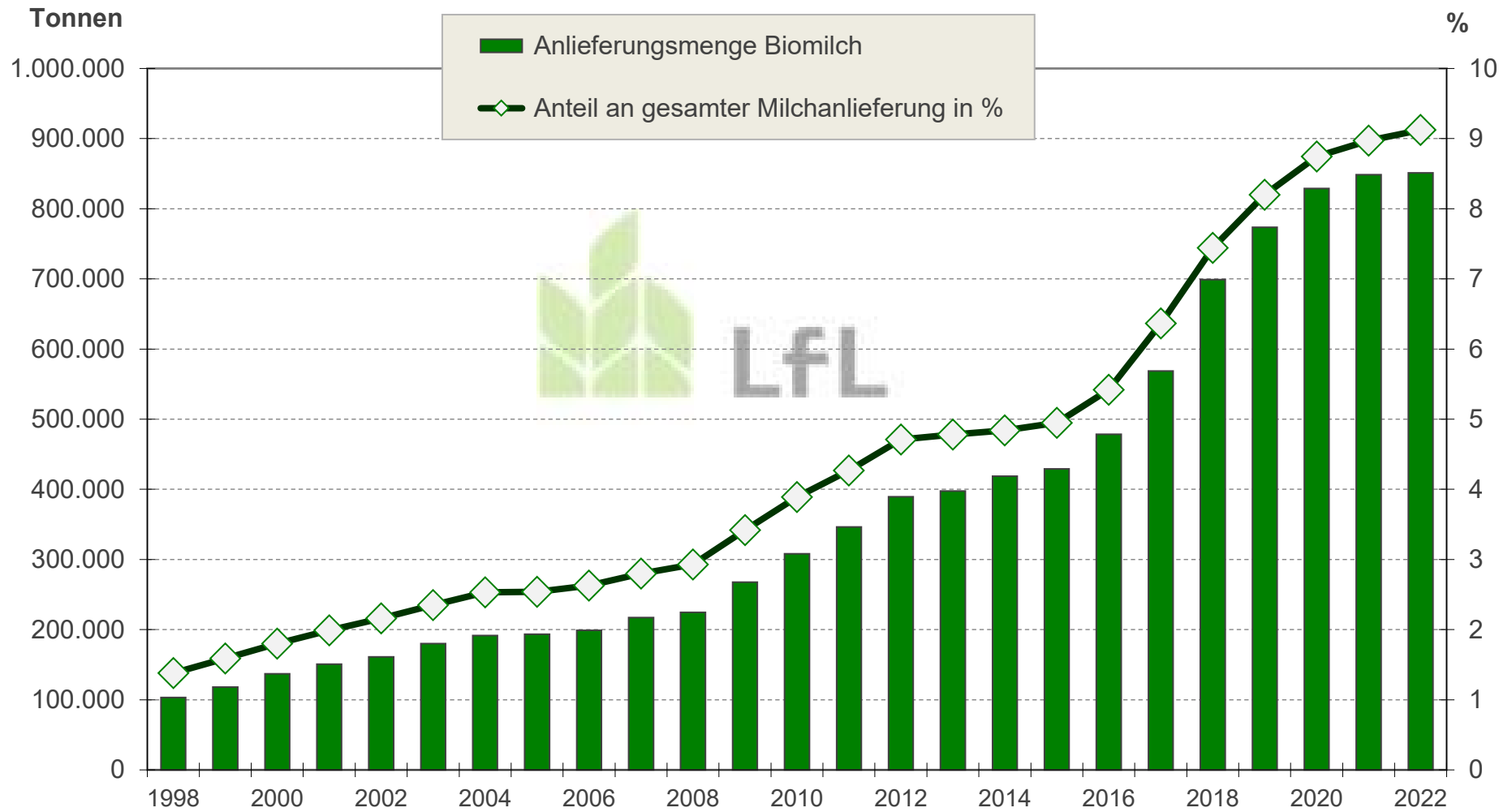
Quelle: BLE, LfStat

Tabelle 2: Entwicklung der Anlieferung von Rohmilch (inkl. Schaf- und Ziegenmilch) an Molkereien / Abnehmer in Bayern

Jahr	Milchanlieferung gesamt 1.000 t	davon			
		gesamt konventionelle Milch		gesamt Biomilch	
		1.000 t	%	1.000 t	%
2000	7.594,6	7.457,6	98,2	136,9	1,8
2005	7.617,0	7.423,7	97,5	193,3	2,5
2010	7.921,6	7.613,5	96,1	308,1	3,9
2015	8.670,7	8.241,6	95,1	429,1	4,9
2021	9.457,3	8.608,6	91,03	848,6	8,97
<b>2022</b>	<b>9.329,3</b>	<b>8.478,2</b>	<b>90,88</b>	<b>851,1</b>	<b>9,12</b>
<b>Veränderung zum Vorjahr</b>					
absolut	-128,0	-130,5		2,5	
%	-1,4	-1,5		0,3	

Quelle: BLE

Abbildung 7: Entwicklung der Anlieferung von ökologisch erzeugter Milch (Kuh, Ziege, Schaf) an bayerische Molkereien



Quelle: BLE

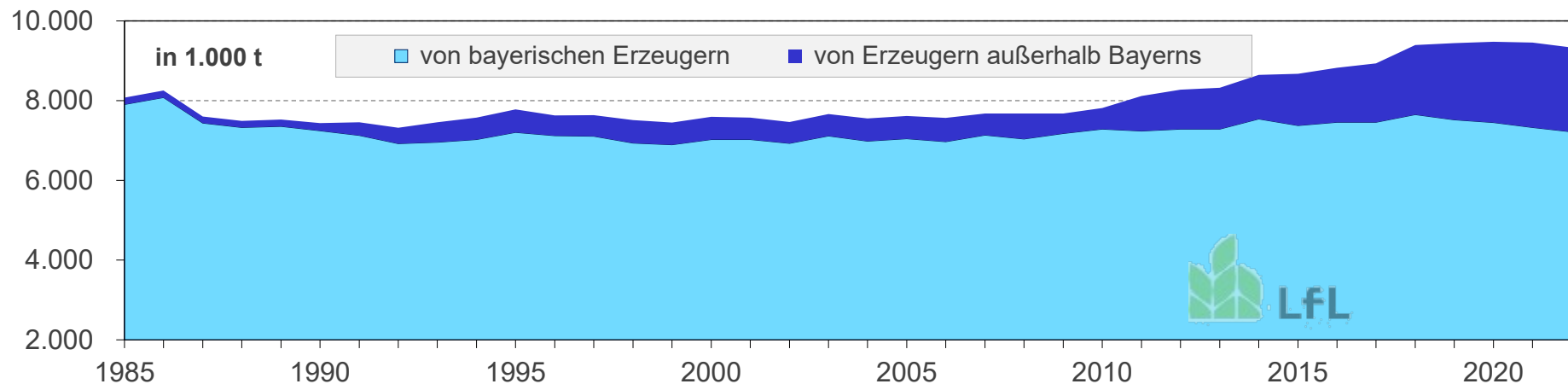
Tabelle 3: Entwicklung des Rohstoffeinganges (Kuh-, Ziegen- und Schafmilch) meldepflichtiger Molkereien<sup>1</sup> in Bayern

Jahr	Anlieferung von Erzeugern	unentgeltlicher Zugang von eigenen Betriebsstätten im Inland	Zukauf				Verfügbare Milchmenge (Anlieferung von Erzeugern + unentgeltlicher Zugang + Zukauf gesamt)
			von anderen Molkereien	von Händlern, Sammelstellen etc.	aus EU-Mitgliedstaaten	gesamt	
1.000 t							
2000	7.594,6		1.614,1		99,0	1.785,8	9.380,3
2005	7.612,8		1.586,9		363,9	1.992,5	9.605,3
2010	7.817,9		1.625,2		464,0	2.159,0	9.976,9
2015	7.459,5	1.292,0	961,7	776,8	640,8	2.379,2	11.130,8
2021	7.841,9	1.110,1	846,7	801,6	552,2	2.200,5	11.152,5
<b>2022</b>	<b>7.912,3</b>	<b>1.460,2</b>	<b>840,7</b>	<b>524,6</b>	<b>490,2</b>	<b>1.855,9</b>	<b>11.228,4</b>
<b>Veränderung zum Vorjahr</b>							
absolut	70,4	350,1	-6,0	-277,0	-61,6	-344,6	75,9
%	0,9	31,5	-0,7	-34,6	-11,2	-15,7	0,7

<sup>1</sup> Molkereien mit Milchbearbeitung oder -verarbeitung; überregional tätige Unternehmen sind nur mit ihren bayerischen Molkereien enthalten.

Quelle: BLE

Abbildung 8: Entwicklung der Milcherfassung (Kuh, Ziege, Schaf) bayerischer Molkereien von Erzeugern innerhalb und außerhalb Bayerns



Quelle: BLE (Molkereistandort)

Tabelle 4: Entwicklung des Rohstoffeinsatzes<sup>1</sup> meldepflichtiger Molkereien<sup>2</sup> in Bayern

	2005	2010	2015	2021	2022
	1.000 t				
Konsummilch und Milcherzeugnisse gesamt	2.081,2	2.059,1	2.203,7	2.314,6	<b>2.347,3</b>
Konsummilch	898,3	830,5	892,4	944,3	<b>921,5</b>
Buttermilcherzeugnisse	56,0	36,6	14,4	7,2	<b>7,2</b>
Sauermilch-/Kefirerzeugnisse	51,9	49,7	44,4	45,4	<b>42,7</b>
Joghurtherzeugnisse	108,8	134,1	191,2	234,3	<b>252,0</b>
Milchmischerzeugnisse	783,6	824,4	873,5	857,9	<b>901,6</b>
Sahneerzeugnisse	126,5	121,9	121,6	125,6	<b>121,3</b>
übrige Verwendung	56,1	61,9	66,3	99,9	<b>100,9</b>
Käse gesamt	4.099,3	4.484,5	5.325,6	4.562,3	<b>4.677,7</b>
Hartkäse	1.669,6	1.636,2	1.743,2	1.211,9	<b>1.205,9</b>
Schnittkäse	960,4	1.012,9	1.051,0	1.398,8	<b>1.376,2</b>
halbfester Schnittkäse	138,8	146,3	118,3	153,2	<b>152,5</b>
Weichkäse	559,4	629,4	574,4	747,6	<b>743,3</b>
Pasta Filata Käse	771,0	1.059,7	1.838,7	1.159,9	<b>1.199,8</b>
Frischkäse	632,5	602,7	861,8	938,5	<b>921,5</b>
Kondens- und Trockenmilcherzeugnisse	607,5	576,4	856,0	752,5	<b>707,8</b>
Magermilchpulver	184,4	185,2	302,4	271,0	<b>223,5</b>
Milcheiweiß- & Sauermilchquarkerzeugnisse	343,5	252,1	218,7	269,2	<b>275,9</b>
Versand zur weiteren Be- und Verarbeitung <sup>3</sup>	1.793,9	2.026,5	1.627,3	2.268,1	<b>2.122,4</b>
<b>gesamt</b>	<b>9.557,8</b>	<b>10.001,3</b>	<b>11.093,1</b>	<b>11.105,1</b>	<b>11.052,5</b>

<sup>1</sup> Milch, Rahm, Buttermilch, Konzentrate außer Molke und Molkenkonzentrat (Kuh, Ziege, Schaf). Die Abweichung zwischen Rohstoffeingang zu Rohstoffeinsatz ergibt sich aus Bestandsveränderung, Mehranfall, Verlust u. a.

<sup>2</sup> Mit Milchbearbeitung und/oder -verarbeitung; überregional tätige Unternehmen sind nur mit ihren bayerischen Betriebsstätten enthalten.

<sup>3</sup> bis 2011: Versand aller Mengen an Milch, Rahm, Buttermilch und der Rohstoffeinsatz für deren Konzentrate, ab 2012: Versand von Rohmilch und Rohrahm zuzüglich Abgang von Werkmilch an andere Molkereiunternehmen und Händler im In- und Ausland (EU und Nicht-EU)

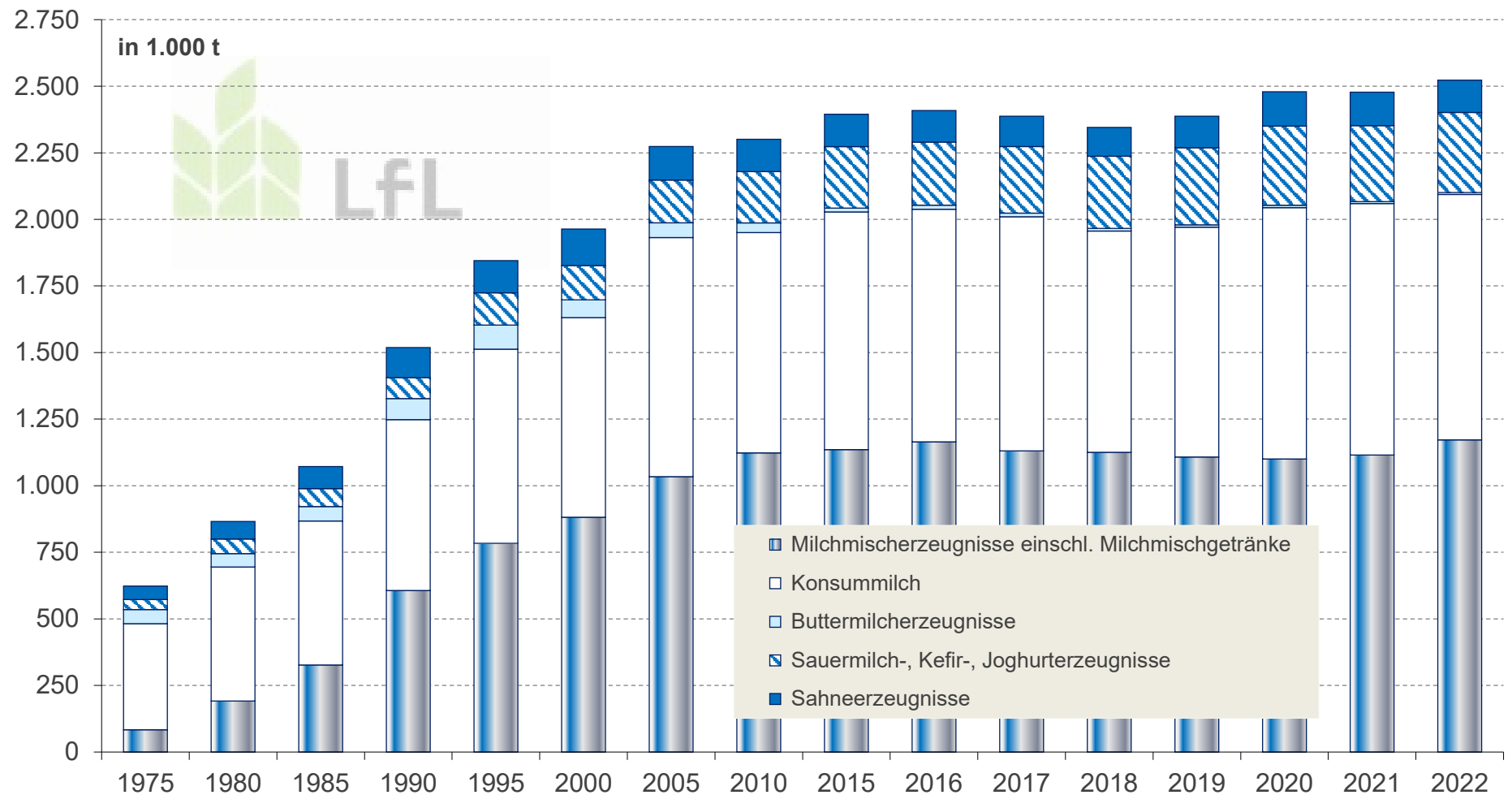


Tabelle 5: Entwicklung der Herstellung von Konsummilch und Milcherzeugnissen in bayerischen Molkereien

	2000	2005	2010	2015	2021	2022	Veränderung zum Vorjahr	
	1.000 t						absolut	%
Konsummilch gesamt	749,4	897,8	827,3	892,4	944,3	<b>921,5</b>	<b>-22,9</b>	<b>-2,4</b>
sterilisierte und ultrahocherhitzte Konsummilch	496,1	635,6	531,6	504,2	527,6	<b>522,0</b>		
Vollmilch	413,1	409,5	375,3	435,4	533,4	<b>510,9</b>		
teilentrahmte Milch	329,4	476,3	424,2	379,9	319,6	<b>319,3</b>		
entrahmte Milch	6,9	12,0	7,3	7,0	2,9	<b>2,4</b>		
Buttermilcherzeugnisse	66,8	55,2	36,2	14,4	7,2	<b>7,2</b>	<b>0,1</b>	<b>0,7</b>
Sauermilch- und Kefirerzeugnisse	46,8	51,9	49,3	43,5	46,3	<b>43,6</b>	<b>-2,7</b>	<b>-5,9</b>
mit einem Fettgehalt von mind. 10 %	32,7	39,3	35,7	34,6	43,4	<b>40,6</b>		
mit einem Fettgehalt von 1,5 % bis 1,8 %	9,5	8,5	9,6	6,8	1,3	.		
Joghurtherzeugnisse	81,7	110,4	143,3	187,4	239,0	<b>257,1</b>	<b>18,1</b>	<b>7,6</b>
mit einem Fettgehalt von 3,5 % bis < 10 %	60,5	52,6	83,4	103,2	111,8	<b>116,5</b>		
mit einem Fettgehalt von 1,5 % bis 1,8 %	8,4	13,6	9,7	18,8	19,9	<b>20,9</b>		
56Milchmischerzeugnisse inkl. Milchmischgetränke	881,7	1.034,0	1.123,2	1.135,6	1.115,2	<b>1.172,1</b>	<b>56,9</b>	<b>5,1</b>
aus Joghurtherzeugnissen	553,9	614,8	726,0	676,2	541,1	<b>530,4</b>		
Milchmischgetränke gesamt	31,6	84,8	105,6	165,6	202,2	<b>229,1</b>		
aus Vollmilch	4,3	6,5	1,9	9,2	16,5	<b>17,8</b>		
aus entrahmter Milch	5,2	6,1	2,5	5,7	3,5	.		
Milchmischerzeugnisse aus Sauermilch, Joghurt und Kefir gesamt	554,1	622,0	744,9	699,9	558,5	<b>546,9</b>		
aus Sauermilch, Joghurt, Kefir (3,5 % Fett)	308,7	251,4	282,2	337,2	298,0	<b>284,8</b>		
aus fettarmer(m) Sauermilch, Joghurt, Kefir	32,5	53,2	67,2	74,3	31,5	<b>29,0</b>		
aus entrahmter(m) Sauermilch, Joghurt, Kefir	24,4	70,9	59,9	50,2	39,6	<b>41,7</b>		
sonstige Milchmischerzeugnisse	296,0	327,2	272,7	270,0	354,5	<b>396,2</b>		
Sahneerzeugnisse	137,3	126,0	121,4	121,6	125,6	<b>121,3</b>	<b>-4,2</b>	<b>-3,4</b>
Schlagsahne	111,0	95,8	89,6	94,3	99,9	<b>92,6</b>		
übrige Verwendung <sup>1</sup>	46,2	56,1	61,9	66,3	99,9	<b>100,9</b>	<b>1,0</b>	<b>1,0</b>

<sup>1</sup> Verwendung von Milch und Rahm im eigenen Unternehmen für die Herstellung von Speiseeis, Mischfetterzeugnissen und anderen Produkten sowie Verkauf von Milch und Rahm an Unternehmen der Speiseeis-, Margarine-, sonstigen Nahrungs- und Genussmittelindustrie; Verwendung für Forschung und Produktentwicklung.

Abbildung 9: Entwicklung der Herstellung von Konsummilch und Milcherzeugnissen in Bayern



Quelle: BLE

Tabelle 6: Entwicklung der Herstellung von ausgewählten Erzeugnissen in bayerischen meldepflichtigen Molkereien

Jahr	Butter und MilCHFetterzeugnisse			Hart-, Schnitt-, halbfester Schnittkäse, Pasta Filata, Weich- und Frischkäse						Käse gesamt inkl. Schmelzkäse <sup>3</sup>	Kasein und Kaseinate	
	Butter	Milchfett- und Milch- streichfett-er- zeugnisse <sup>1</sup>	davon Marken- butter	gesamt	Hart- käse	Schnitt- käse	Halbfester Schnittkäse	Weich- käse	Pasta Filata <sup>2</sup>			Frisch- käse
	1.000 t											
1950	44,6		39,5	64,9	14,3	5,3	2,8	32,8		9,7	86,2	0,0
1960	105,4		101,3	108,3	30,3	13,3	4,2	38,7		21,9	141,7	3,6
1970	149,8		146,3	186,4	52,6	31,4	6,1	45,1		51,1	229,7	8,4
1980	158,2		152,6	366,1	121,4	82,9	11,8	57,1		93,0	454,9	17,9
1990	84,0		69,8	509,8	125,8	110,2	17,5	65,6		190,7	628,7	13,2
1995	69,6		52,6	583,1	141,1	119,2	20,4	71,3		231,1	718,3	12,4
2000	65,0	4,2	46,7	665,5	143,3	110,5	22,9	72,3	57,5	259,0	811,9	13,1
2005	65,3	5,5	39,0	761,4	162,1	103,4	18,0	80,9	108,0	289,1	889,4	11,0
2010	65,4	10,8	39,9	812,0	158,2	107,5	18,4	94,1	144,8	289,0	943,9	8,0
2015	89,0	20,1	44,9	918,2	163,0	126,2	14,2	86,2	183,9	344,7	1.039,8	6,9
2016	92,3	19,3	43,0	933,5	164,8	135,3	17,1	104,4	185,4	326,4	1.052,4	7,3
2017	91,9	18,6	43,1	934,2	149,0	134,8	18,1	104,7	193,1	334,5	1.054,4	7,9
2018	93,9	17,9	46,3	969,3	152,9	137,3	18,6	104,1	209,3	347,0	1.091,8	9,0
2019	102,6	17,7	48,6	994,7	139,4	143,7	17,8	106,8	210,2	376,8	1.120,8	7,9
2020	111,7	18,7	54,0	1.014,4	134,4	139,7	17,9	111,3	218,7	392,4	1.151,5	8,2
2021	111,0	19,9	51,7	996,5	133,3	145,9	17,8	112,1	212,0	375,4	1.137,3	8,6
<b>2022</b>	<b>110,0</b>	<b>20,7</b>	<b>48,1</b>	<b>993,1</b>	<b>132,6</b>	<b>143,1</b>	<b>17,7</b>	<b>111,5</b>	<b>219,6</b>	<b>368,6</b>	<b>1.133,5</b>	<b>8,6</b>
<b>Veränderung zum Vorjahr</b>												
<b>absolut</b>	<b>-0,9</b>	<b>0,7</b>	<b>-3,5</b>	<b>-3,4</b>	<b>-0,7</b>	<b>-2,8</b>	<b>-0,1</b>	<b>-0,6</b>	<b>7,6</b>	<b>-6,8</b>	<b>-3,8</b>	<b>0,1</b>
<b>%</b>	<b>-0,8</b>	<b>3,7</b>	<b>-6,9</b>	<b>-0,3</b>	<b>-0,5</b>	<b>-1,9</b>	<b>-0,5</b>	<b>-0,6</b>	<b>3,6</b>	<b>-1,8</b>	<b>-0,3</b>	<b>0,7</b>

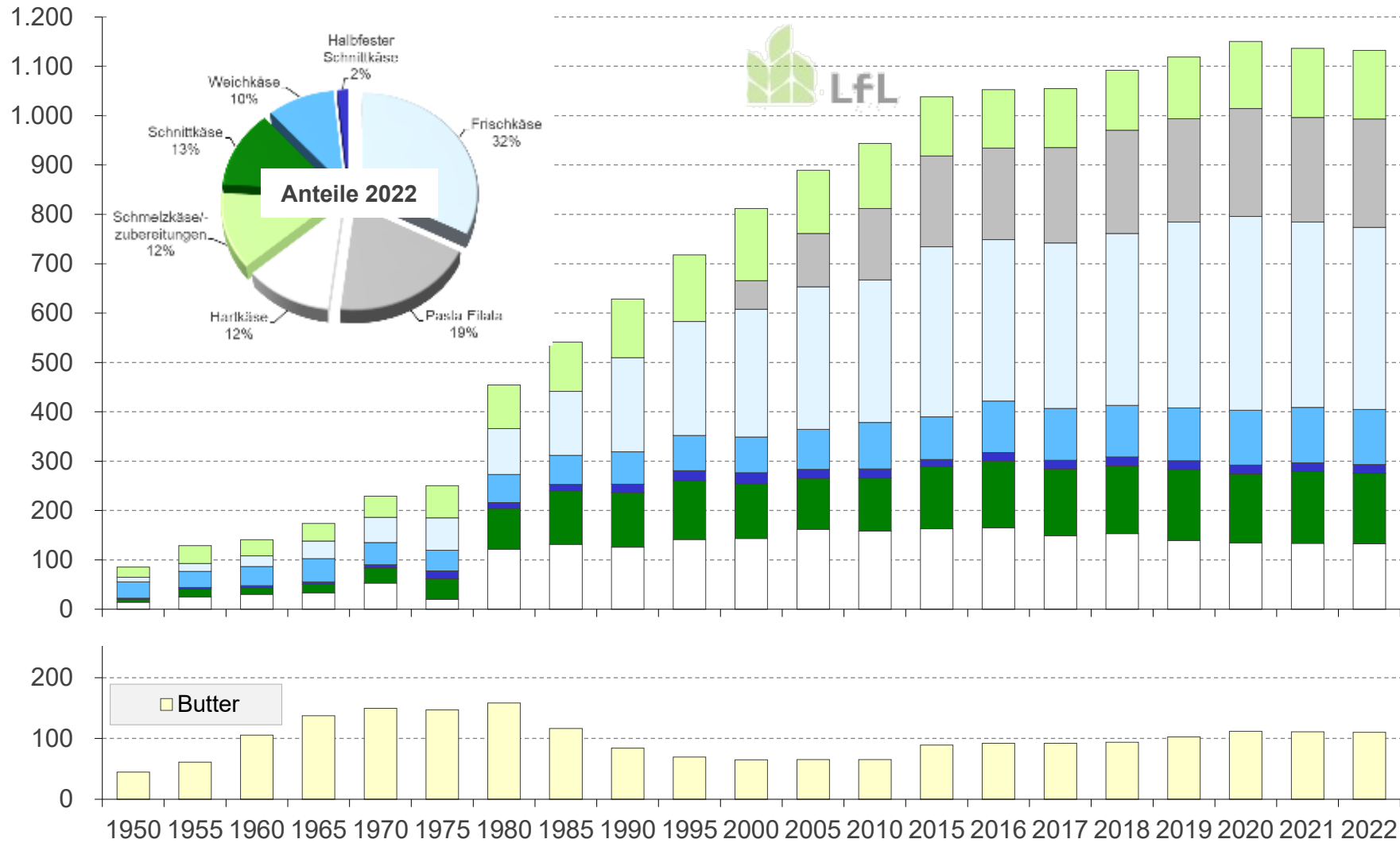
<sup>1</sup> Seit 2000 erfolgt eine getrennte Ausweisung der MilCHFetterzeugnisse, davor waren diese unter dem Begriff Butter zusammengefasst.  
Mengenberechnung der MilCHFetterzeugnisse: Fetteinheitenverbrauch geteilt durch 83 (entspricht Fetteinheiten je kg Butter)

<sup>2</sup> Seit 2000 einzeln erfasst.

<sup>3</sup> einschließlich Sauermilch-, Koch-, und Molkenkäse und Schmelzkäsezubereitungen; Molkenkäse erst ab 1991 enthalten

Quelle: BLE

Abbildung 10: Entwicklung der Herstellung von Butter und Käse in bayerischen meldepflichtigen Molkereien und Käseschmelzwerken



Quelle: BLE

Tabelle 7: Entwicklung der Herstellung von Käse in bayerischen Molkereien

Jahr	Hartkäse			Schnittkäse			Halbfester Schnittkäse			Weichkäse					Pasta Filata Käse	Frischkäse	Käse <sup>1</sup> gesamt
	gesamt	darunter		gesamt	darunter		gesamt	darunter		gesamt	darunter						
		Emmentaler	Chester		Tilsiter	Edamer & Gouda		Butterkäse	Edelpilzkäse <sup>2</sup>		Camembert	Brie	Romadur	Limburger			
	1.000 t																
1970	52,6	20,9	16,1	31,4	8,1	13,5	6,1	2,2	3,1	45,1	27,9	5,2	4,1	5,6		51,1	186,4
1980	121,4	24,2	49,1	82,9	7,5	40,6	11,8	1,5	5,7	57,1	21,4	3,6	2,9	5,8		93,0	366,1
1990	125,8	21,8	48,6	110,2	1,5	49,1	17,5	3,9	5,8	65,6	21,6	2,0	2,1	6,1		190,7	509,8
1995	141,1	34,6	43,5	119,2	4,3	72,7	20,4	7,1	6,0	71,3	18,9	2,0	1,8	6,5		231,1	583,1
2000	143,3	54,1	33,5	110,5	4,0	64,3	22,9	8,9	7,9	72,3	15,8	0,6	1,5	7,6	57,5	259,0	665,5
2005	162,1	84,9	23,8	103,4	3,8	66,0	18,0	3,7	9,3	80,9	19,1	0,4	1,2	9,6	108,0	289,1	761,4
2010	158,2	91,2	17,5	107,5	3,3	64,0	18,4	4,1	10,1	94,1	21,2	0,4	1,0	9,1	144,8	289,0	812,0
2015	163,0	114,8	17,8	126,2	0,8	78,4	14,2	3,2	6,3	86,2	23,3	0,4	0,6	8,8	183,9	344,7	918,2
2016	164,8	116,6	20,8	135,3	0,8	86,0	17,2	3,0	9,3	104,4	23,7	0,6	0,6	8,1	185,4	326,4	933,5
2017	149,0	111,2	13,6	134,8	0,8	85,4	18,1	3,7	9,6	104,7	21,7	0,7	0,5	8,0	193,1	334,5	934,2
2018	152,9	112,1	16,7	137,3	1,0	87,6	18,6	4,2	9,7	104,1	22,8	0,7	0,6	7,5	209,3	347,0	969,3
2019	139,4	107,2	13,1	143,7	1,2	89,2	17,8	4,3	9,2	106,8	20,0	0,7	0,6	7,5	209,2	376,8	993,7
2020	134,4	109,0	9,1	139,7	1,1	80,8	17,9	5,0	8,8	111,3	19,1	0,6	0,5	7,5	218,7	392,4	1.014,4
2021	133,3	105,1	5,7	145,9	1,0	87,1	17,8	4,4	9,3	112,1	19,3	0,5	0,4	7,0	212,0	375,2	996,5
<b>2022</b>	<b>132,6</b>	<b>106,1</b>	.	<b>143,1</b>	<b>0,5</b>	<b>87,1</b>	<b>17,7</b>	<b>4,6</b>	<b>9,0</b>	<b>111,5</b>	<b>18,8</b>	.	<b>0,4</b>	<b>6,6</b>	<b>219,6</b>	<b>368,6</b>	<b>993,1</b>
<b>Veränderung zum Vorjahr</b>																	
absolut	-0,7	1,0	.	-2,8	-0,5	0,0	-0,1	0,1	-0,3	-0,6	-0,5	.	0,0	-0,4	7,6	-6,8	-3,4
%	-0,5	1,0	.	-1,9	-52,4	0,0	-0,5	3,2	-3,6	-0,6	-2,5	.	-3,6	-5,6	3,6	-1,8	-0,3

<sup>1</sup> ohne Sauermilch-, Koch-, Molken- und Schmelzkäse sowie Schmelzkäsezubereitungen, Gliederung in Anlehnung an die Käseverordnung

<sup>2</sup> inkl. Steinbuscher und Weißlacker

. keine Veröffentlichung aus Datenschutzgründen

Quelle: BLE

Tabelle 8: Entwicklung der Herstellung von Schmelzkäse und Schmelzkäsezubereitungen sowie verwendete Rohwaren in Bayern

Jahr	Herstellung von Schmelzkäse & Schmelzkäsezubereitungen  gesamt	verwendete Rohwaren				
		gesamt	davon			
			Hartkäse	Schnittkäse und halbfester Schnittkäse	Weichkäse	sonstige (Milch-) Erzeugnisse
<b>1.000 t</b>						
1980	88,5	68,6	39,4	11,9	1,4	15,8
1990	118,4	93,0	43,4	22,5	1,6	25,4
2000	146,2	109,1	52,5	12,3	1,5	42,9
2010	131,9	101,2	36,3	17,4	2,3	45,2
2015	119,9	100,1	24,9	22,3	5,9	46,9
2020	136,1	104,1	31,9	24,9	7,6	39,7
2021	139,7	112,9	35,6	29,2	7,4	40,7
<b>2022</b>	<b>139,3</b>	<b>111,9</b>	<b>36,0</b>	<b>29,4</b>	<b>6,9</b>	<b>39,7</b>
<b>Veränderung zum Vorjahr</b>						
<b>absolut</b>	<b>-0,4</b>	<b>-1,0</b>	<b>0,4</b>	<b>0,2</b>	<b>-0,5</b>	<b>-1,1</b>
<b>%</b>	<b>-0,3</b>	<b>-0,9</b>	<b>1,2</b>	<b>0,7</b>	<b>-7,2</b>	<b>-2,7</b>

Quelle: BLE

Tabelle 9: Entwicklung der Herstellung von Trockenmilch- und Molkenenerzeugnissen in bayerischen Molkereien

Jahr	Trockenmilcherzeugnisse				Molke und Molken- konzentrate	Molkenerzeugnisse <sup>3</sup>	
	gesamt	davon		Sonstige Trocken- milcherzeugnisse <sup>2</sup>		gesamt	darunter Molkenpulver
		Sahne- und Vollmilchpulver	Magermilchpulver <sup>1</sup>				
1.000 t							
1980	179,7	18,4	76,4	47,1			99,8
1990	123,3	24,7	74,7	22,5			114,1
1995	96,9	29,2	53,4	14,3			122,1
2000	79,3	25,9	42,8	10,6			166,4
2005	56,2	28,0	19,3	8,9			165,2
2010	60,9	33,7	18,2	9,0			184,2
2015	79,2	38,1	32,5	8,6	3.715,5	314,1	191,4
2016	83,9	35,4	40,7	7,8	5.330,2	315,6	188,5
2017	85,1	39,3	36,8	9,0	4.413,8	295,8	175,9
2018	82,8	37,1	38,3	7,4	4.591,1	279,3	167,8
2019	76,0	33,6	33,8	8,6	4.224,3	286,2	170,8
2020	74,4	35,3	30,7	8,4	4.175,0	273,4	158,4
2021	70,8	37,6	23,3	9,9	4.594,8	274,1	159,6
<b>2022</b>	<b>71,6</b>	<b>41,6</b>	<b>19,2</b>	<b>10,8</b>	<b>4.575,4</b>	<b>269,1</b>	<b>155,9</b>
<b>Veränderung zum Vorjahr</b>							
<b>absolut</b>	<b>0,8</b>	<b>4,0</b>	<b>-4,1</b>	<b>0,8</b>	<b>-19,4</b>	<b>-5,0</b>	<b>-3,7</b>
<b>%</b>	<b>1,1</b>	<b>10,8</b>	<b>-17,5</b>	<b>8,5</b>	<b>-0,4</b>	<b>-1,8</b>	<b>-2,3</b>

<sup>1</sup> bis 2011: nur Sprühware; ab 2012 Sprüh- und Walzware<sup>2</sup> ohne Zusätze, einschließlich teilentrahmten Milch- und Buttermilchpulver; ab 2012: Magermilchpulver ≤ 1,5 % Fett; Buttermilchpulver ≤ 15 % Fett<sup>3</sup> Molkenpulver, Milchzucker, Spezialpulver für Lebensmittel- und Pharmaindustrie, Molkenmischgetränke und andere Molkenmischerzeugnisse

Tabelle 10: Aus- und Einfuhr Bayerns von Milch und Milcherzeugnissen (ausgenommen Butter und Käse), bedeutende Handelspartner

Außenhandel	2022		2021		2022		2021	
	Ausfuhr				Einfuhr			
	Wert 1.000 €	Menge 1.000 t	Wert 1.000 €	Menge 1.000 t	Wert 1.000 €	Menge 1.000 t	Wert 1.000 €	Menge 1.000 t
<b>Handel mit EU-Staaten</b>	<b>1.149.482</b>	<b>768,5</b>	<b>919.629</b>	<b>801,3</b>	<b>1.030.019</b>	<b>1.301,5</b>	<b>836.758</b>	<b>1.394,7</b>
<i>Anteil EU-Handel an gesamt</i>	<i>78,9%</i>	<i>86,9%</i>	<i>78,1%</i>	<i>87,6%</i>	<i>96,3%</i>	<i>99,6%</i>	<i>95,5%</i>	<i>99,3%</i>
<b>TOP 15</b>								
Italien	249.555	185,9	189.048	195,8	51.494	43,9	39.155	50,4
Niederlande	230.760	160,2	174.670	161,3	124.330	70,9	89.205	55,1
Österreich	115.078	122,7	102.608	135,7	293.489	532,1	251.982	596,7
Polen	84.187	38,3	66.038	38,9	87.729	38,8	65.331	37,0
Frankreich	75.495	39,0	66.206	42,9	67.244	32,6	55.113	46,2
Spanien	73.392	39,2	59.560	39,0	12.647	10,2	11.476	9,7
Belgien	67.032	38,3	63.202	44,2	63.591	45,2	84.578	66,4
Rumänien	38.668	21,7	31.946	21,7	10	0	-	0,0
Irland	27.481	9,4	15.242	7,0	18.487	4,9	15.785	5,4
Griechenland	26.238	19,4	20.019	20,5	528	0,3	960	0,4
Ungarn	25.803	17,0	21.413	18,0	1.800	3,4	1.087	4,9
Tschechien	24.889	17,2	22.258	20,3	258.457	496,1	178.372	485,9
Portugal	24.313	12,8	20.296	13,8	2	0,0	3	0,0
Schweden	13.981	7,3	9.626	5,0	1.656	0,6	216	0,2
Slowakei	12.175	6,4	8.395	5,7	691	1,2	1.477	3,4
<b>Handel mit Drittländern</b>	<b>307.068</b>	<b>115,6</b>	<b>257.825,0</b>	<b>113,5</b>	<b>40.124,0</b>	<b>5,5</b>	<b>39.761,0</b>	<b>9,5</b>
<b>TOP 5</b>								
Vereinigtes Königreich	79.001	42,0	67.722	39,2	253	0,0	398	0,1
Volksrepublik China	53.811	14,1	47.369	14,1	92	0,0	21	0
Japan	27.102	7,5	14.144	6,0	2	0,0	6	0,0
Republik Korea	22.706	4,8	20.701	4,6	2	0,0	3	0
Mexiko	15.813	1,1	9.138	1,1	-	0,0	-	0,0
<b>gesamt</b>	<b>1.456.550</b>	<b>884,0</b>	<b>1.177.454</b>	<b>914,8</b>	<b>1.070.143</b>	<b>1.307,1</b>	<b>876.519</b>	<b>1.404,2</b>

0,0 = weniger als die Hälfte von 1 in der letzten besetzten Stelle; - = kein Handel

Quelle: Destatis, Stand: 24.05.2023



Abbildung 11: Überblick bedeutender Exporte von Milch und Milcherzeugnissen (ausgenommen Butter und Käse)

Milch und Milcherzeugnisse – Export 2022		
Bayern	Wert in 1.000 €	Menge in 1.000 t
	1.456.550	884,0
Anteil der Ausfuhren in die EU		
	78,9 %	86,9 %
Bedeutende Ausfuhren Drittländer		
UK	79.001	42,0
China	53.811	14,1
Japan	27.102	7,5
Anteil Bayerns am deutschen Export		
	20,7 %	21,9 %

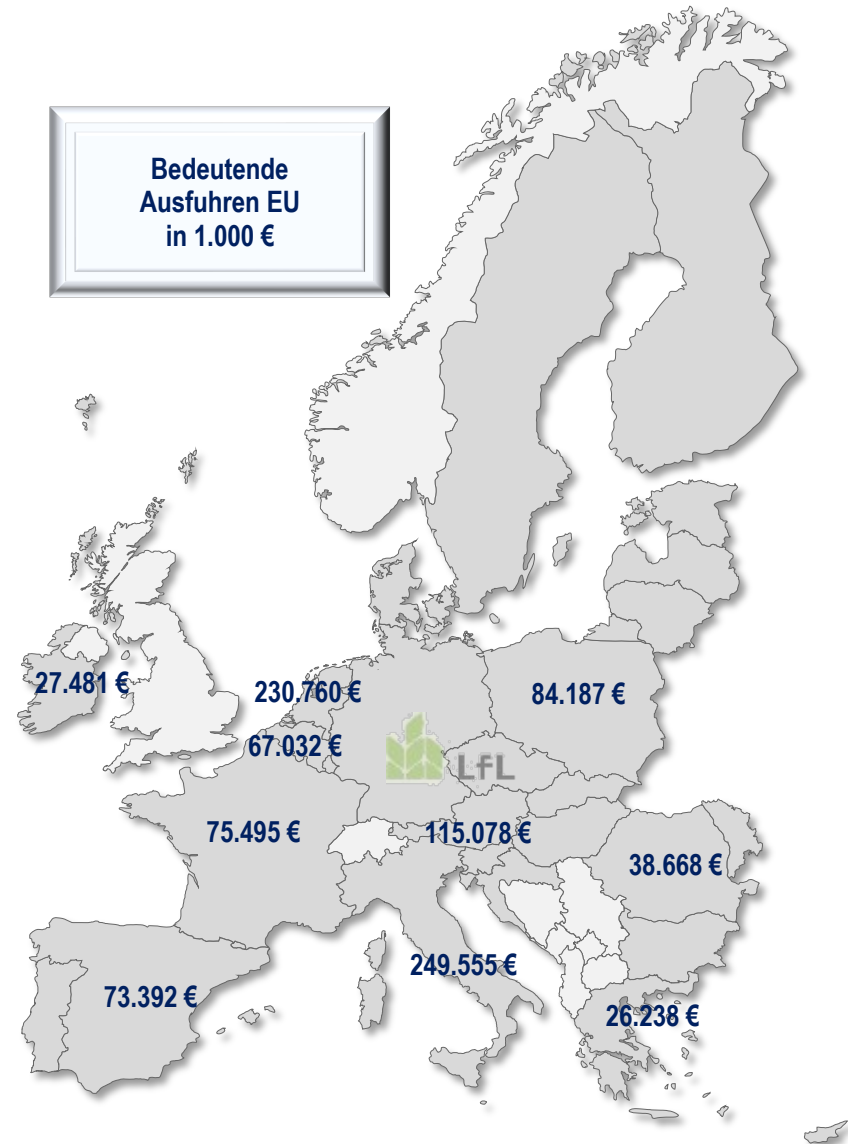


Tabelle 11: Aus- und Einfuhr Bayerns von Käse, bedeutende Handelspartner

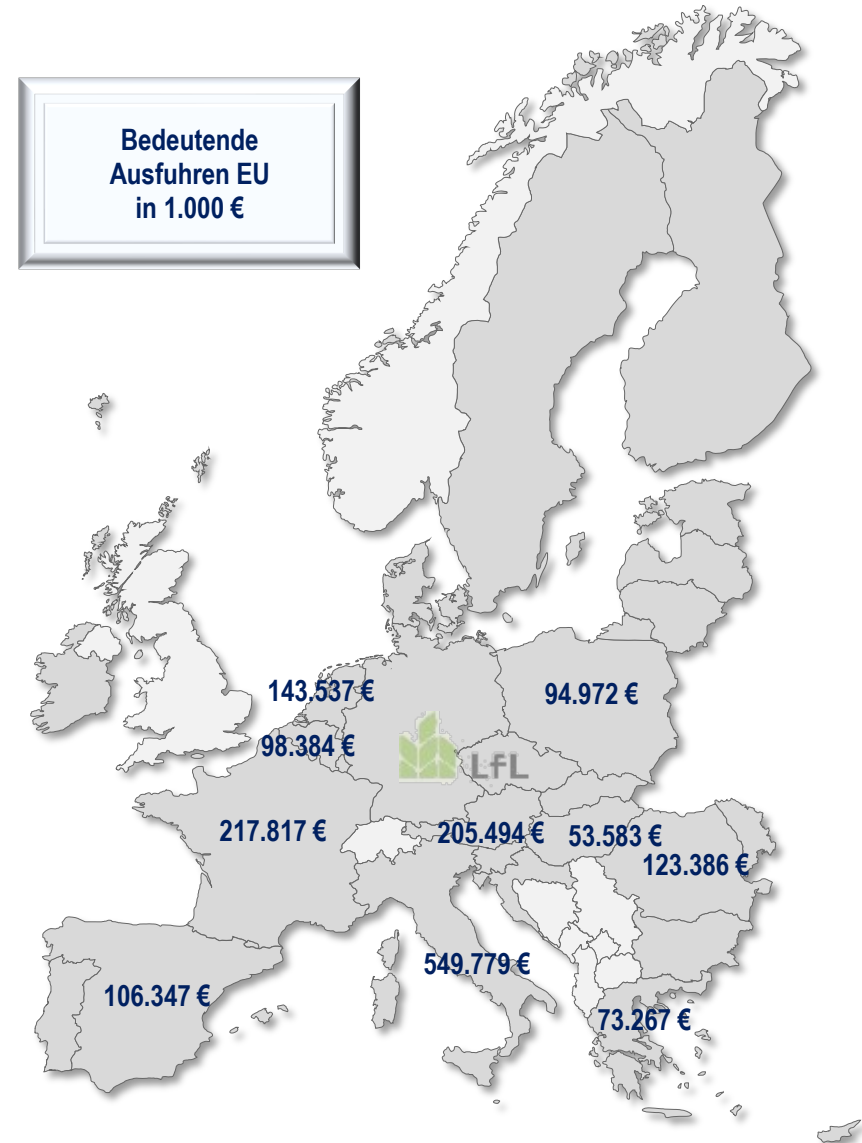
Außenhandel	2022		2021		2022		2021	
	Ausfuhr				Einfuhr			
	Wert 1.000 €	Menge 1.000 t	Wert 1.000 €	Menge 1.000 t	Wert 1.000 €	Menge 1.000 t	Wert 1.000 €	Menge 1.000 t
<b>Handel mit EU-Staaten</b>	<b>1.961.483</b>	<b>455,1</b>	<b>1.520.194</b>	<b>449,3</b>	<b>1.206.968</b>	<b>216,4</b>	<b>1.037.141</b>	<b>218,3</b>
<i>Anteil EU-Handel an gesamt</i>	90,6%	91,3%	89,0%	89,9%	93,0%	96,5%	89,5%	95,2%
<b>TOP 15</b>								
Italien	546.779	123,5	412.977	120,5	186.090	22,3	163.167	21,8
Frankreich	217.817	48,9	173.555	51,0	176.248	33,9	177.538	39,4
Österreich	205.494	43,4	167.485	43,1	295.283	59,3	236.292	52,8
Niederlande	143.537	36,1	101.428	32,9	331.415	59,1	273.125	59,4
Rumänien	123.386	27,8	93.871	25,9	2.150	0,4	1.355	0,3
Spanien	106.347	25,5	81.951	24,4	6.520	0,8	4.964	0,6
Belgien	98.384	23,3	75.823	23,2	2.476	0,4	2.631	0,4
Polen	94.972	23,6	73.977	22,5	38.263	14,0	33.772	18,0
Griechenland	73.267	16,9	51.346	16,2	57.494	8,0	46.131	8,2
Ungarn	53.583	12,8	45.204	14,3	712	0,1	691	0,1
Tschechien	45.749	11,3	39.324	12,5	1.820	0,5	486	0,1
Kroatien	39.576	9,3	29.062	9,3	103	0,0	123	0,0
Finnland	32.263	9,8	34.486	12,2	-	0,0	1	0,0
Dänemark	31.557	8,2	21.164	6,9	8.748	1,4	7.509	1,3
Slowenien	29.251	6,2	22.089	6,0	-	0,0	21	0,0
<b>Handel mit Drittländern</b>	<b>203.478</b>	<b>43,1</b>	<b>187.534</b>	<b>50,5</b>	<b>90.278</b>	<b>7,9</b>	<b>121.266</b>	<b>10,9</b>
<b>TOP 5</b>								
Schweiz	29.426	7,6	27.513	8,4	89.772	7,8	120.688	10,8
Vereinigtes Königreich	24.520	6,9	21.965	6,7	409	0	468	0
Ukraine	19.973	4,3	27.472	7,9	-	0,0	-	0,0
Bosnien und Herzegowina	18.998	3,8	15.634	4,6	-	-	-	-
Serbien	18.609	3,8	12.020	3,3	49	0,0	32	0,0
<b>gesamt</b>	<b>2.164.961</b>	<b>498,2</b>	<b>1.707.728</b>	<b>499,8</b>	<b>1.297.246</b>	<b>224,3</b>	<b>1.158.407</b>	<b>229,2</b>

0,0 = weniger als die Hälfte von 1 in der letzten besetzten Stelle; - = kein Handel

Quelle: Destatis, Stand: 24.05.2023

Abbildung 12: Überblick bedeutender Käseexporte

<b>KÄSE – Export 2022</b>		
	Wert in 1.000 €	Menge in 1.000 t
Bayern	2.164.961	498,2
<i>Anteil der Ausfuhren in die EU</i>		
	90,6 %	91,3 %
<i>Bedeutende Ausfuhren Drittstaaten</i>		
Schweiz	29.426	7,6
UK	24.520	6,9
Ukraine	19.973	4,3
<i>Anteil Bayerns am deutschen Export</i>		
	36,6 %	37,7 %



Quelle: Destatis; LfStat; Stand: 24.05.2023

Tabelle 12: Aus- und Einfuhr Bayerns von Butter inkl. Fettstoffe der Milch und Milchstreichfette, bedeutende Handelspartner

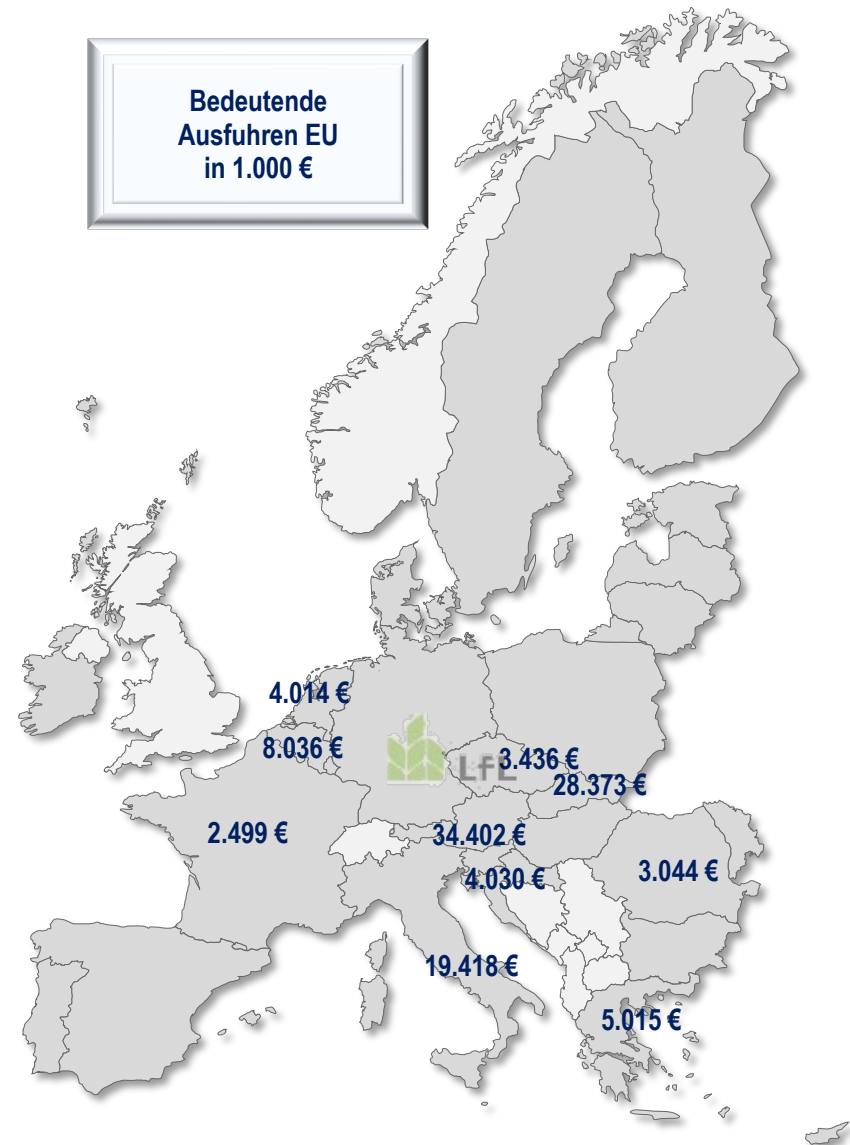
Außenhandel	2022		2021		2022		2021	
	Ausfuhr				Einfuhr			
	Wert 1.000 €	Menge 1.000 t	Wert 1.000 €	Menge 1.000 t	Wert 1.000 €	Menge 1.000 t	Wert 1.000 €	Menge 1.000 t
<b>Handel mit EU-Staaten</b>	<b>119.526</b>	<b>16,1</b>	<b>81.900</b>	<b>16,8</b>	<b>73.272</b>	<b>11,5</b>	<b>51.060</b>	<b>12,0</b>
<i>Anteil EU-Handel an gesamt</i>	<i>93,2%</i>	<i>93,4%</i>	<i>91,3%</i>	<i>91,5%</i>	<i>96,4%</i>	<i>96,3%</i>	<i>99,8%</i>	<i>100,0%</i>
<b>TOP 15</b>								
Österreich	34.402	4,4	20.693	4,2	7.691	1,1	5.380	1,2
Slowakei	28.373	3,8	19.401	4,0	-	0,0	-	-
Italien	19.418	2,7	12.442	2,7	3.511	0,6	2.042	0,5
Belgien	8.036	0,9	8.210	1,2	4.826	0,7	2.280	0,5
Griechenland	5.015	0,8	2.814	0,7	7	0	2	0
Kroatien	4.030	0,6	3.640	0,8	27	0	26	0
Niederlande	4.014	0,6	1.355	0,4	42.013	7,0	29.412	7,1
Tschechien	3.436	0,5	4.051	0,9	1	0,0	-	0,0
Rumänien	3.044	0,4	1.799	0,4	1	0	-	0,0
Frankreich	2.499	0,3	2.446	0,5	1.437	0,1	695	0,1
Polen	2.486	0,3	1.658	0,4	2.234	0,3	484	0,1
Slowenien	2.165	0,3	1.176	0,3	-	-	-	-
Dänemark	1.060	0,2	845	0,3	3.712	0,5	2.947	0,5
Spanien	819	0,2	501	0,1	9	0,0	4	0,0
Bulgarien	293	0,0	282	0,1	-	-	-	-
	<b>8.713</b>	<b>1,1</b>	<b>7.763</b>	<b>1,6</b>	<b>2.714</b>	<b>0,4</b>	<b>106</b>	<b>0,0</b>
<b>TOP 5</b>								
Bosnien und Herzegowina	2.844	0,4	2.826	0,6	-	-	-	-
Kosovo	1.314	0,2	991	0,2	-	-	-	-
Schiffs- & Luftfahrzeugbedarf	1.259	0,1	226	0,0	-	0,0	-	-
USA	681	0,1	416	0,1	75	0	100	0,0
Schweiz	621	0,1	943	0,2	-	-	1	0
<b>gesamt</b>	<b>128.239</b>	<b>17,2</b>	<b>89.663</b>	<b>18,4</b>	<b>75.986</b>	<b>12,0</b>	<b>51.166</b>	<b>12,0</b>

0,0 = weniger als die Hälfte von 1 in der letzten besetzten Stelle; - = kein Handel

Quelle: Destatis, Stand: 24.05.2023

Abbildung 13: Überblick bedeutender Butterexporte

<b>BUTTER – Export 2022</b>		
	Wert in 1.000 €	Menge in 1.000 t
Bayern	128.239	17,2
<i>Anteil der Ausfuhren in die EU</i>		
	93,2 %	93,4 %
<i>Bedeutende Ausfuhren Drittstaaten</i>		
Bosnien & Herzegowina	2.844	0,4
Kosovo	1.314	0,2
Schiffs- und Luftfahr- zeugbedarf	1.259	0,1
<i>Anteil Bayerns am deutschen Export</i>		
	13,6 %	11,9 %



Quelle: Destatis; LfStat; Stand: 24.05.2023

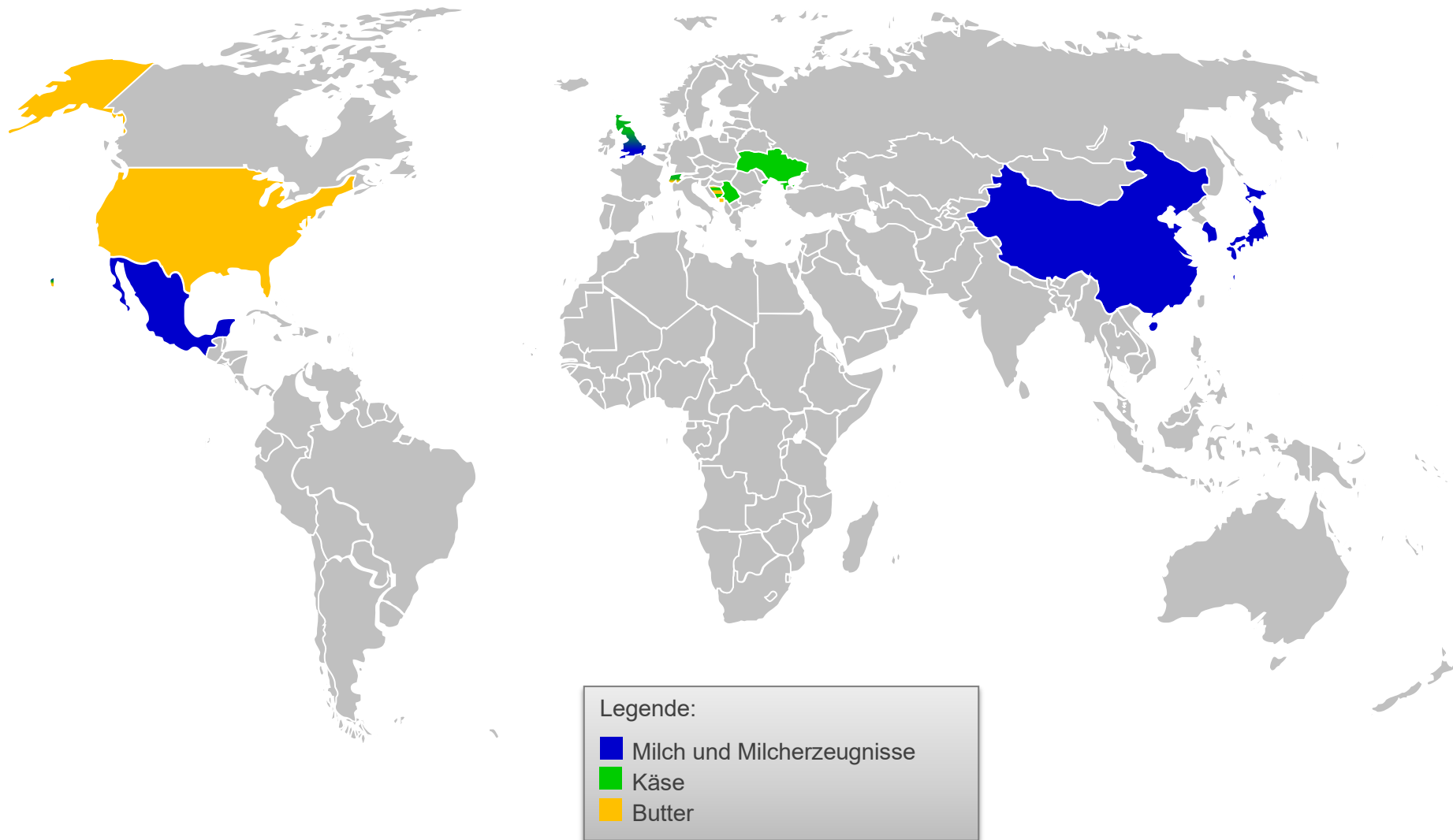
Tabelle 13: Entwicklung der Aus- und Einfuhren Bayerns von Milch und Milcherzeugnissen (ausgenommen Butter und Käse), Butter und Käse

Ausfuhren	Milch und Milcherzeugnisse		Butter <sup>2</sup>		Käse	
	1.000 €	1.000 t	1.000 €	1.000 t	1.000 €	1.000 t
1970	31.779	82,2	19.778	14,4	82.091	36,3
1980	320.105	953,8	90.279	33,3	447.132	166,9
1990	458.666	853,3	30.959	9,5	723.776	205,0
2000	600.902	1.164,6	31.297	9,1	905.189	287,0
2010	1.034.798	1.478,1	53.792	13,8	1.272.214	416,6
2015	1.173.041	1.263,5	70.446	19,3	1.511.240	497,5
2021	1.177.454	914,8	89.663	18,4	1.707.728	499,8
<b>2022</b>	<b>1.456.550</b>	<b>884,0</b>	<b>128.239</b>	<b>17,2</b>	<b>2.164.961</b>	<b>498,2</b>
Veränderung zum Vorjahr						
absolut	<b>279.096</b>	<b>-30,7</b>	<b>38.576</b>	<b>-1,1</b>	<b>457.233</b>	<b>-1,6</b>
%	<b>23,7</b>	<b>-3,4</b>	<b>43,0</b>	<b>-6,3</b>	<b>26,8</b>	<b>-0,3</b>

Einfuhren	Milch und Milcherzeugnisse		Butter <sup>2</sup>		Käse	
	1.000 €	1.000 t	1.000 €	1.000 t	1.000 €	1.000 t
1970	8.743	10,2	4.044	1,4	37.966	18,7
1980	10.943	18,1	2.634	0,7	128.409	38,4
1990	21.597	68,0	16.386	5,6	263.364	64,2
2000	175.280	454,7	52.149	18,6	310.581	86,3
2010	478.016	1.016,0	69.399	21,4	659.023	147,6
2015	649.156	1.343,8	53.062	17,5	890.032	196,8
2021	876.519	1.404,2	51.166	12,0	1.158.407	229,2
<b>2022</b>	<b>1.070.143</b>	<b>1.307,1</b>	<b>75.986</b>	<b>12,0</b>	<b>1.297.246</b>	<b>224,3</b>
Veränderung zum Vorjahr						
absolut	<b>193.624</b>	<b>-97,1</b>	<b>24.820</b>	<b>-0,1</b>	<b>138.839</b>	<b>-4,9</b>
%	<b>22,1</b>	<b>-6,9</b>	<b>48,5</b>	<b>-0,5</b>	<b>12,0</b>	<b>-2,2</b>

<sup>1</sup> Umrechnungskurs der DM-Werte bis 2001: 1 Euro = 1,95583 DM<sup>2</sup> einschließlich Fettstoffe der Milch und Milchstreifette

Abbildung 14: Top 5 Empfänger weltweit von Milch und Milcherzeugnissen (ausgenommen Butter und Käse), Käse und Butter aus Bayern 2022



Quelle: LfStat, Stand: 24.05.2023

Abbildung 15: Entwicklung der Ein- und Ausfuhren Bayerns von Milch und Milcherzeugnissen (ausg. Butter und Käse), Käse und Butter

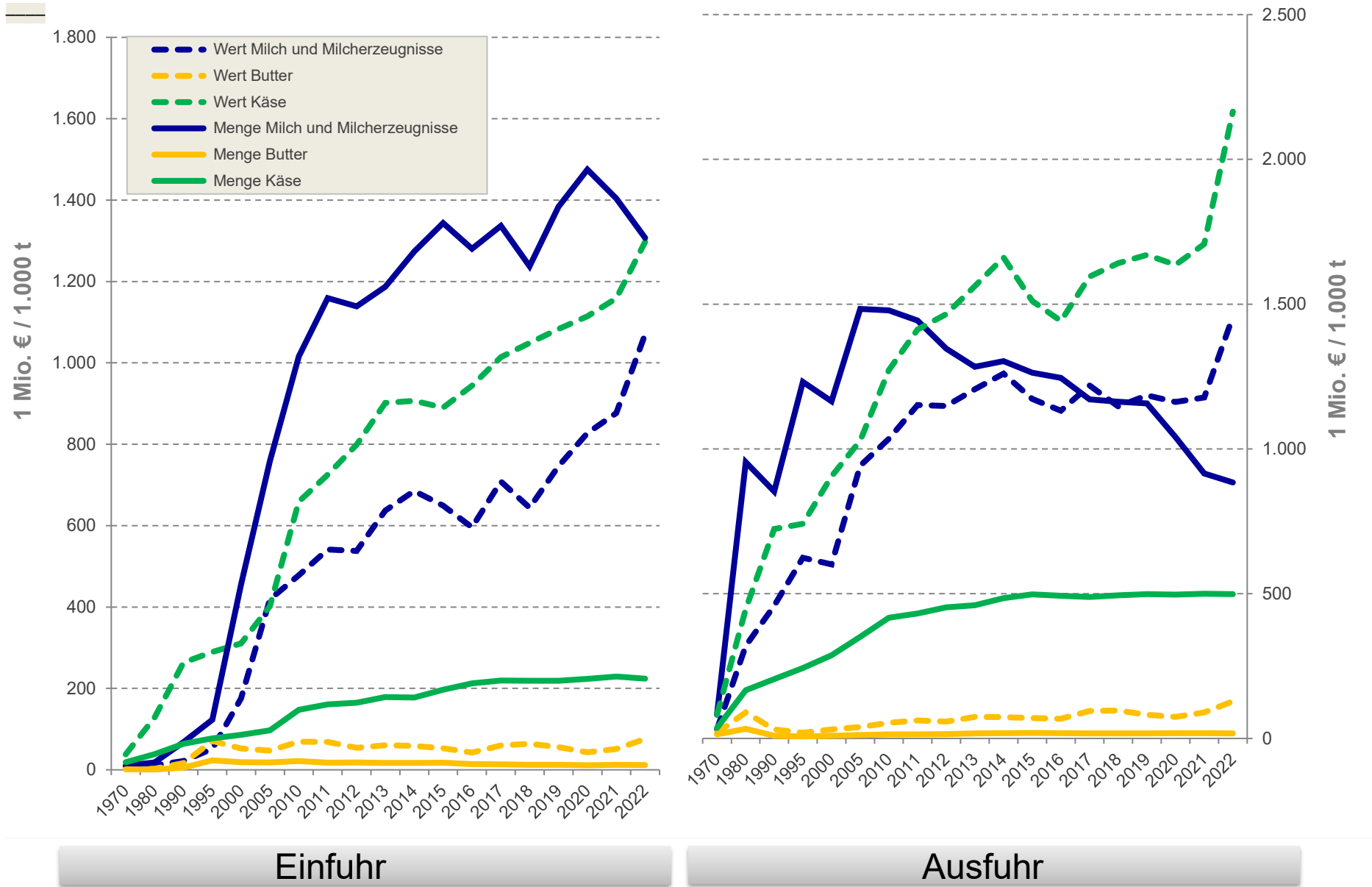




Tabelle 14: Monatliche Auszahlung 2022 für konventionell / ökologisch erzeugte Kuhmilch, Erzeugerstandort Bayern, alle Zuschläge und Abzüge berücksichtigt, ohne Abschlusszahlungen und Rückvergütungen

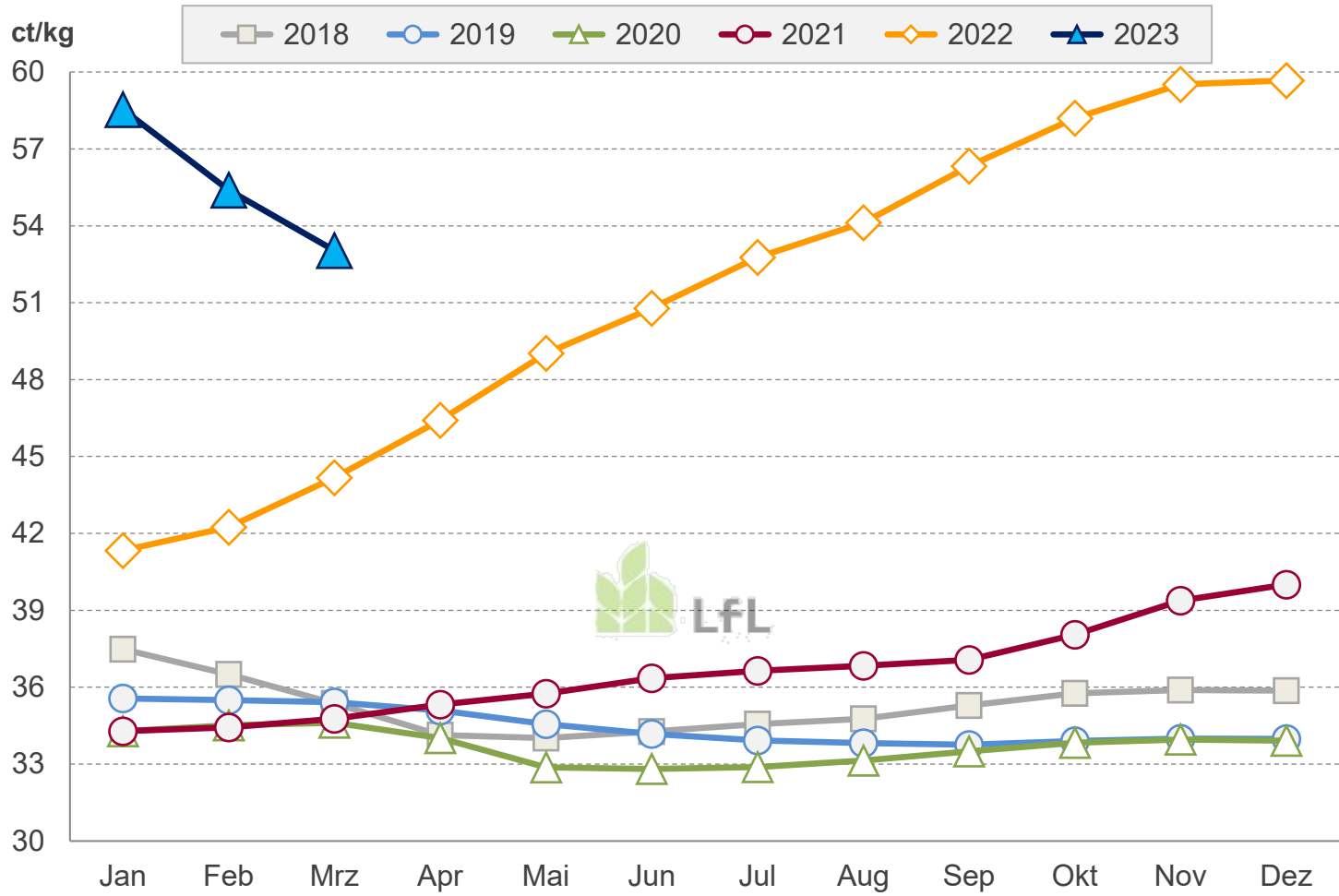
2022	Milchanlieferung	Ø Fett- gehalt	Ø Eiweiß- gehalt	Rechnerische betriebseigene Auszahlung ab Erfassungsstelle				Erfassungs- kosten
				absolut	bei tats. Fett- und Eiweißgehalt	bei 4,0% Fett- und 3,4% Eiweißgehalt	2020 bei 4,0% Fett- und 3,4% Eiweißgehalt	
				kg	%	%	€	
<b>konventionell erzeugte Milch</b>								
Januar	577.743.582	4,314	3,535	247.118.643	42,77	41,33	34,29	1,59
Februar	538.669.666	4,277	3,512	234.253.721	43,49	42,25	34,44	1,62
März	600.928.273	4,273	3,501	272.599.894	45,36	44,18	34,77	1,63
April	583.965.265	4,225	3,469	276.386.608	47,33	46,41	35,32	1,71
Mai	608.766.386	4,110	3,416	300.754.145	49,40	49,03	35,75	1,70
Juni	581.922.946	4,041	3,380	295.718.935	50,82	50,78	36,36	1,71
Juli	591.307.749	4,011	3,377	311.621.573	52,70	52,77	36,64	1,75
August	578.917.788	4,029	3,405	313.908.741	54,22	54,12	36,84	1,77
September	548.608.239	4,173	3,503	313.999.910	57,24	56,33	37,07	1,79
Oktober	559.539.035	4,281	3,575	334.121.187	59,71	58,20	38,05	1,81
November	542.861.390	4,331	3,601	332.625.052	61,27	59,52	39,38	1,82
Dezember	570.122.067	4,382	3,614	351.311.387	61,62	59,67	40,01	1,81
<b>Jahreswerte</b>	<b>6.883.352.386</b>	<b>4,202</b>	<b>3,489</b>	<b>3.584.419.796</b>	<b>52,07</b>	<b>51,14</b>	<b>36,52</b>	<b>1,73</b>
<b>ökologisch erzeugte Milch</b>								
Januar	53.143.133	4,269	3,363	28.120.476	52,91	52,18	49,52	2,50
Februar	49.436.271	4,236	3,327	26.299.023	53,20	52,72	49,54	2,53
März	55.416.894	4,216	3,304	30.033.954	54,20	53,89	49,85	2,47
April	54.871.319	4,170	3,275	29.661.728	54,06	54,03	49,47	2,59
Mai	60.156.523	4,027	3,282	32.757.268	54,45	54,87	49,73	2,59
Juni	55.775.395	3,959	3,246	30.679.144	55,00	55,80	49,89	2,56
Juli	55.962.294	3,927	3,258	31.402.209	56,11	56,96	49,85	2,63
August	54.551.644	3,948	3,308	31.488.052	57,72	58,28	49,90	2,67
September	52.075.451	4,094	3,427	31.402.485	60,30	59,88	49,92	2,78
Oktober	52.800.919	4,184	3,487	33.124.070	62,73	61,76	50,67	2,75
November	51.426.310	4,265	3,483	33.023.970	64,22	62,99	51,22	2,77
Dezember	54.075.938	4,340	3,471	34.872.568	64,49	63,06	51,15	2,74

---

<b>Jahreswerte</b>	<b>649.692.091</b>	<b>4,133</b>	<b>3,350</b>	<b>372.864.947</b>	<b>57,39</b>	<b>57,16</b>	<b>50,05</b>	<b>2,63</b>
--------------------	--------------------	--------------	--------------	--------------------	--------------	--------------	--------------	-------------

Quelle: BLE, eigene Berechnungen

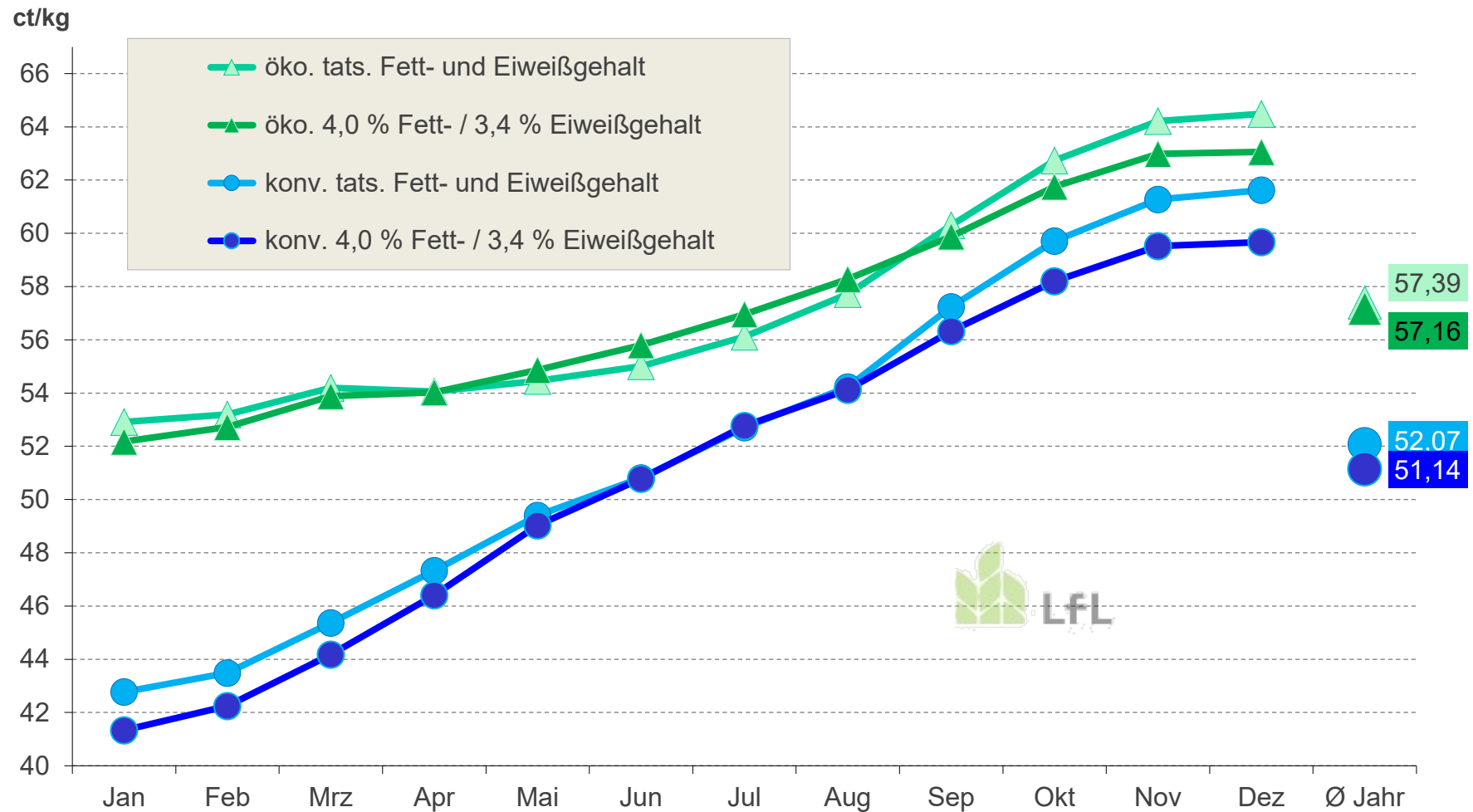
Abbildung 16: Auszahlungspreis für Kuhmilch konventionell bei 4,0 % Fett-, 3,4 % Eiweißgehalt, netto, Erzeugerstandort Bayern, alle Zuschläge und Abzüge berücksichtigt; ohne Abschlusszahlungen und Rückvergütungen



Jahresdurchschnitt Bayern konventionell	
inkl. Abschlusszahlungen Rückvergütungen Milchpreisberichtigungen	
ct/kg	
2022	51,85
2021	37,21
2020	34,35
2019	35,15
2018	36,02
2017	36,57

Quelle: BLE

Abbildung 17: Vergleich Auszahlungspreise 2022 für Kuhmilch konventionell / ökologisch erzeugt, netto, Erzeugerstandort Bayern, alle Zuschläge und Abzüge berücksichtigt, ohne Abschlusszahlungen und Rückvergütungen



Quelle: BLE

Tabelle 15: Auszahlung für konventionell / ökologisch erzeugte Kuhmilch 2016-2022, Erzeugerstandort Bayern

Jahr	Milchanlieferung kg	Ø Fett- gehalt %	Ø Eiweiß- gehalt %	Rechnerische betriebseigene Auszahlung ab Erfassungsstelle					Erfassungs- kosten ct/kg
				absolut €	bei tats. Fett- und Eiweißgehalt		bei 4,0% Fett- und 3,4% Eiweißgehalt		
					ohne ct/kg	mit ct/kg	ohne ct/kg	mit ct/kg	
				Abschlusszahlungen & Rückvergütungen					
<b>konventionell erzeugte Milch</b>									
2016	7.373.428.193	4,227	3,519	2.121.679.822	28,86	29,51	27,67	28,41	1,41
2017	7.309.765.262	4,194	3,520	2.677.208.804	36,62	37,60	35,61	36,57	1,44
2018	7.392.668.979	4,194	3,524	2.686.228.325	36,34	37,06	35,30	36,02	1,46
2019	7.259.667.135	4,224	3,529	2.587.288.778	35,64	36,30	34,48	35,15	1,51
2020	7.171.899.893	4,240	3,534	2.503.841.044	34,91	35,57	33,69	34,35	1,53
2021	6.973.856.936	4,243	3,527	2.630.654.984	37,72	38,42	36,52	37,21	1,54
<b>2022</b>	<b>6.883.352.386</b>	<b>4,202</b>	<b>3,489</b>	<b>3.584.419.796</b>	<b>52,07</b>	<b>52,78</b>	<b>51,14</b>	<b>51,85</b>	<b>1,73</b>
<b>ökologisch erzeugte Milch</b>									
2016	399.186.756	4,085	3,366	193.615.597	48,55	48,95	48,40	48,85	2,23
2017	465.692.022	4,091	3,361	229.908.362	49,38	49,83	49,28	49,73	2,20
2018	545.524.044	4,089	3,359	264.603.944	48,50	49,06	48,43	48,99	2,25
2019	569.363.568	4,102	3,373	270.475.654	47,50	48,16	47,28	47,94	2,36
2020	588.980.925	4,138	3,376	285.793.037	48,52	49,19	48,17	48,83	2,33
2021	616.545.231	4,168	3,384	311.540.735	50,53	51,00	50,05	50,51	2,38
<b>2022</b>	<b>649.692.091</b>	<b>4,133</b>	<b>3,350</b>	<b>372.864.947</b>	<b>57,39</b>	<b>58,08</b>	<b>57,16</b>	<b>57,85</b>	<b>2,63</b>

Quelle: BLE, eigene Berechnung



Abbildung 18: Standorte der Betriebsstätten meldepflichtiger Molkereien in Bayern

Tabelle 16: Entwicklung der Anzahl der Betriebsstätten meldepflichtiger Molkereien

Regierungsbezirk	Zahl der Betriebsstätten <sup>1</sup>			
	2010	2015	2021	2022
Oberbayern	24	21	19	18
Niederbayern	9	6	6	6
Oberpfalz	9	7	6	6
Oberfranken	7	6	6	6
Mittelfranken	8	4	2	2
Unterfranken	5	3	3	3
Schwaben	50	37	37	36
<b>Bayern gesamt</b>	<b>112</b>	<b>84</b>	<b>79</b>	<b>77</b>

<sup>1</sup> Meldepflichtig nach MarktOWMeldV sind Molkereien, die im Durchschnitt eines Jahres täglich mindestens 3.000 l Milch verarbeiten, Stand 31. Dezember.



Tabelle 17: Anzahl und Größenklassen der meldepflichtigen Molkereiunternehmen in Bayern

verfügbare Milchmenge von ... bis ... 1.000 t/Jahr	2005		2010		2015 <sup>2</sup>		2021		2022	
	Anz. <sup>1</sup>	Menge 1.000 t/Jahr	Anz. <sup>1</sup>	Menge 1.000 t/Jahr	Anz. <sup>1</sup>	Menge 1.000 t/Jahr	Anz. <sup>1</sup>	Menge 1.000 t/Jahr	Anz. <sup>1</sup>	Menge 1.000 t/Jahr
0 bis < 10	29	47	30	52	16	36	<b>20</b>	<b>52</b>	<b>20</b>	<b>47</b>
10 bis < 75	14	580	10	450	7	251	<b>5</b>	<b>210</b>	<b>7</b>	<b>310</b>
75 bis < 150	15	1.588	12	1.375	7	817	<b>6</b>	<b>736</b>	<b>4</b>	<b>485</b>
150 bis < 300	18	3.830	16	3.520	14	2.834	<b>8</b>	<b>1.662</b>	<b>9</b>	<b>1.843</b>
300 bis < 500	8	3.560	8	4.580	6	2.276	<b>11</b>	<b>4.404</b>	<b>11</b>	<b>4.394</b>
> 500				<sup>3</sup>	5	4.917	<b>4</b>	<b>4.088</b>	<b>4</b>	<b>4.148</b>
<b>gesamt</b>	<b>84</b>	<b>9.605</b>	<b>76</b>	<b>9.977</b>	<b>55</b>	<b>11.131</b>	<b>54</b>	<b>11.152</b>	<b>55</b>	<b>11.228</b>

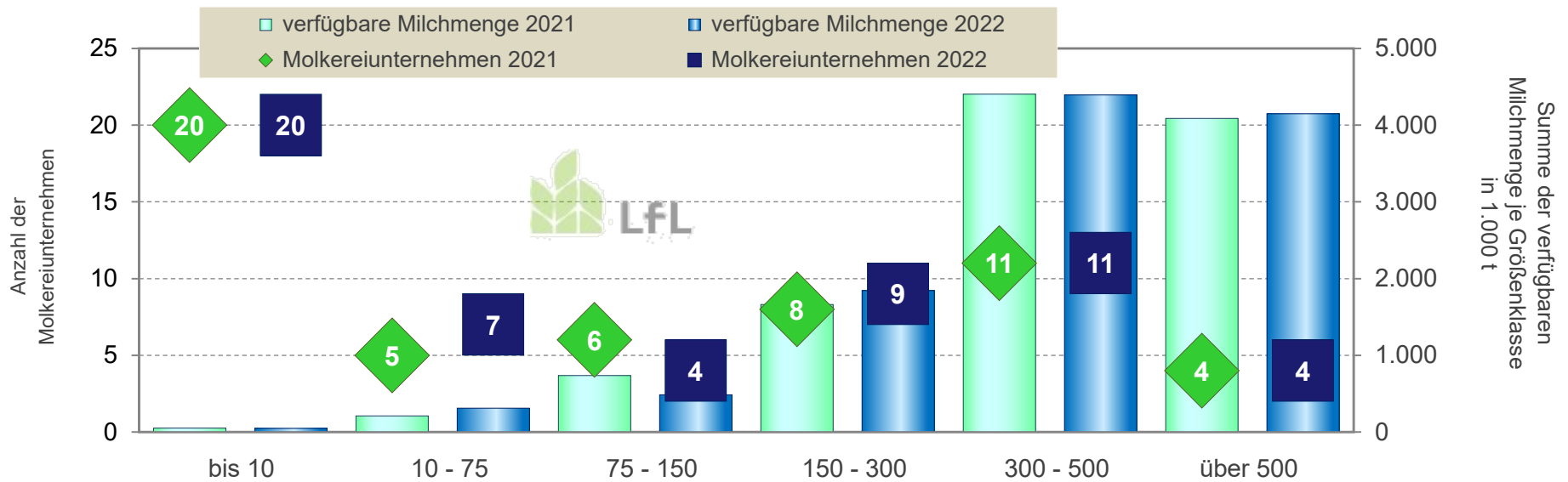
<sup>1</sup> Anzahl der Molkereien mit Milchbearbeitung und/oder -verarbeitung, ohne Milchsammelstellen, überregional tätige Unternehmen sind nur mit ihren bayerischen Molkereien enthalten, Stand: 31.12.

<sup>2</sup> Meldepflichtig nach MarktOWMeldV sind seit 2012 Molkereien, die im Durchschnitt eines Jahres täglich mindestens 3.000 l Milch verarbeiten.

<sup>3</sup> Betriebe mit einer verfügbaren Milchmenge > 500.000 t sind in der Größenklasse 300.000 t bis 500.000 t enthalten.

Quelle: BLE

Abbildung 19: Anzahl der bayerischen Molkereiunternehmen und deren verfügbare Milchmenge (1.000 t) im Jahr 2021 und 2022



Quelle: BLE, LfL

Tabelle 18: Anzahl der Betriebe, der Beschäftigten und des Umsatzes des produzierenden Ernährungsgewerbes<sup>1</sup> in Bayern

	2005	2010	2015	2020	2021	2022
Betriebe <sup>2</sup>	994	1.019	1.026	1.215	1.300	<b>1.340</b>
Beschäftigte <sup>3</sup> am 30.09.	97.188	111.703	121.479	131.815	136.562	<b>140.832</b>
Gesamtumsatz in Mio. €	20.942	23.340	27.627	31.009	31.916	<b>37.521</b>
<i>darunter Auslandsumsatz</i>						
absolut Mio. €	3.745	4.405	5.570	6.080	6.505	<b>8.051</b>
Anteil (%) an Gesamtumsatz	17,9	18,9	20,2	19,6	20,4	<b>21,5</b>

Quelle: LfStat

Tabelle 19: Anzahl Betriebe, Beschäftigte und Umsatz milchverarbeitender Unternehmen in Bayern

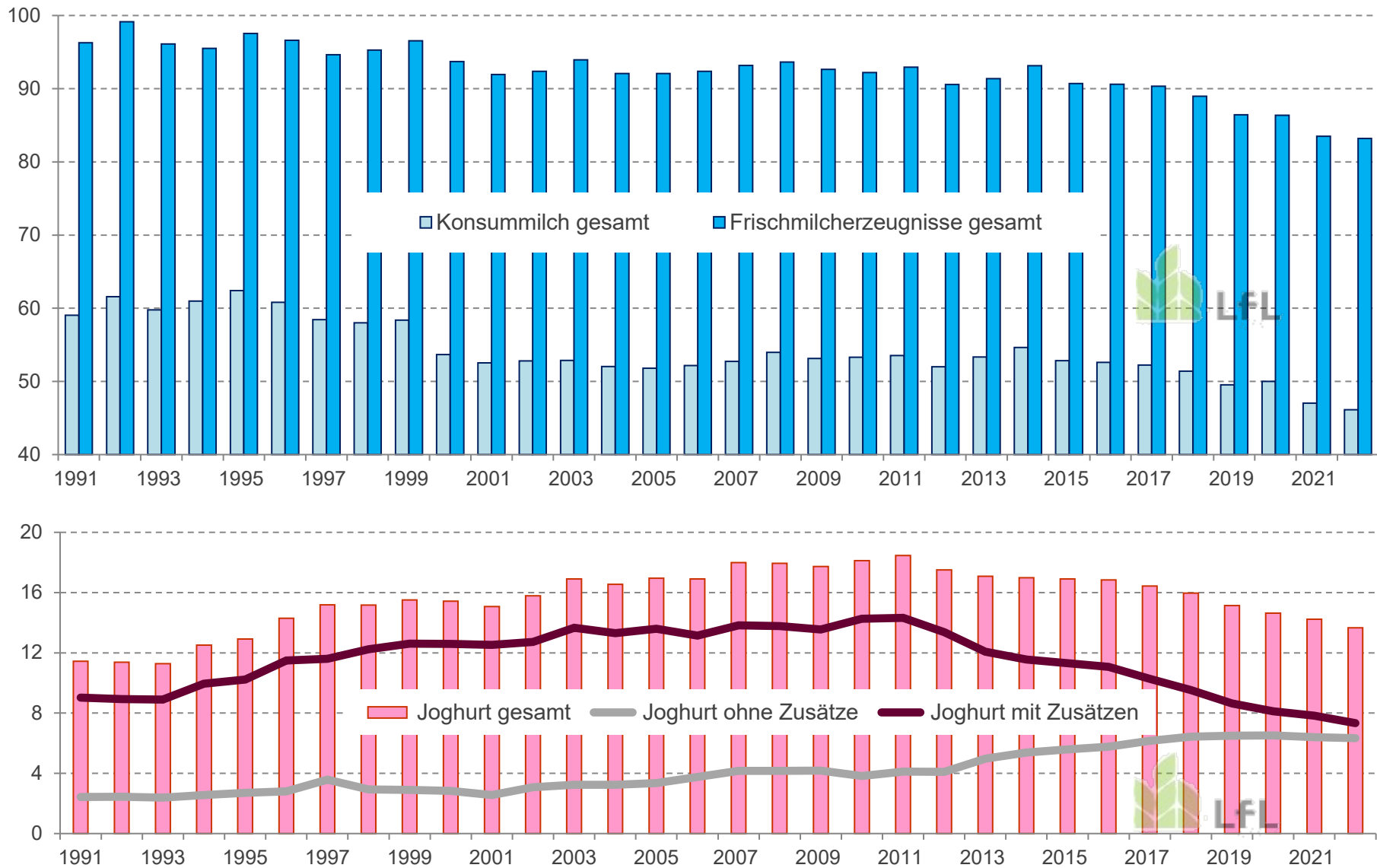
	2005	2010	2015	2020	2021	2022
Betriebe <sup>2</sup>	90	84	77	84	79	<b>80</b>
Beschäftigte <sup>3</sup> am 30.09.	14.022	14.180	16.779	18.867	19.019	<b>19.305</b>
Gesamtumsatz in Mio. €	7.795	8.253	10.099	11.974	12.073	<b>14.524</b>
<i>darunter Auslandsumsatz</i>						
absolut Mio. €	1.920	1.951	2.848	3.212	3.350	<b>4.301</b>
Anteil (%) an Gesamtumsatz	24,6	23,6	28,2	26,8	27,7	<b>29,6</b>
<i>Anteil (%) milchverarbeitender Unternehmen am produzierenden Ernährungsgewerbe Bayerns</i>						
Betriebe	9,1	8,2	7,5	6,9	6,1	<b>6,0</b>
Beschäftigte	14,4	12,7	13,8	14,3	13,9	<b>13,7</b>
Gesamtumsatz	37,2	35,4	36,6	38,6	37,8	<b>38,7</b>
Auslandsumsatz	51,3	44,3	51,1	52,8	51,5	<b>53,4</b>

<sup>1</sup> Hersteller von Nahrungs- und Futtermitteln sowie Hersteller von Getränken<sup>2</sup> Betriebe mit 20 und mehr Beschäftigten<sup>3</sup> alle im Betrieb tätigen Personen einschließlich Inhaber und unbezahlte Familienangehörige

Quelle: LfStat

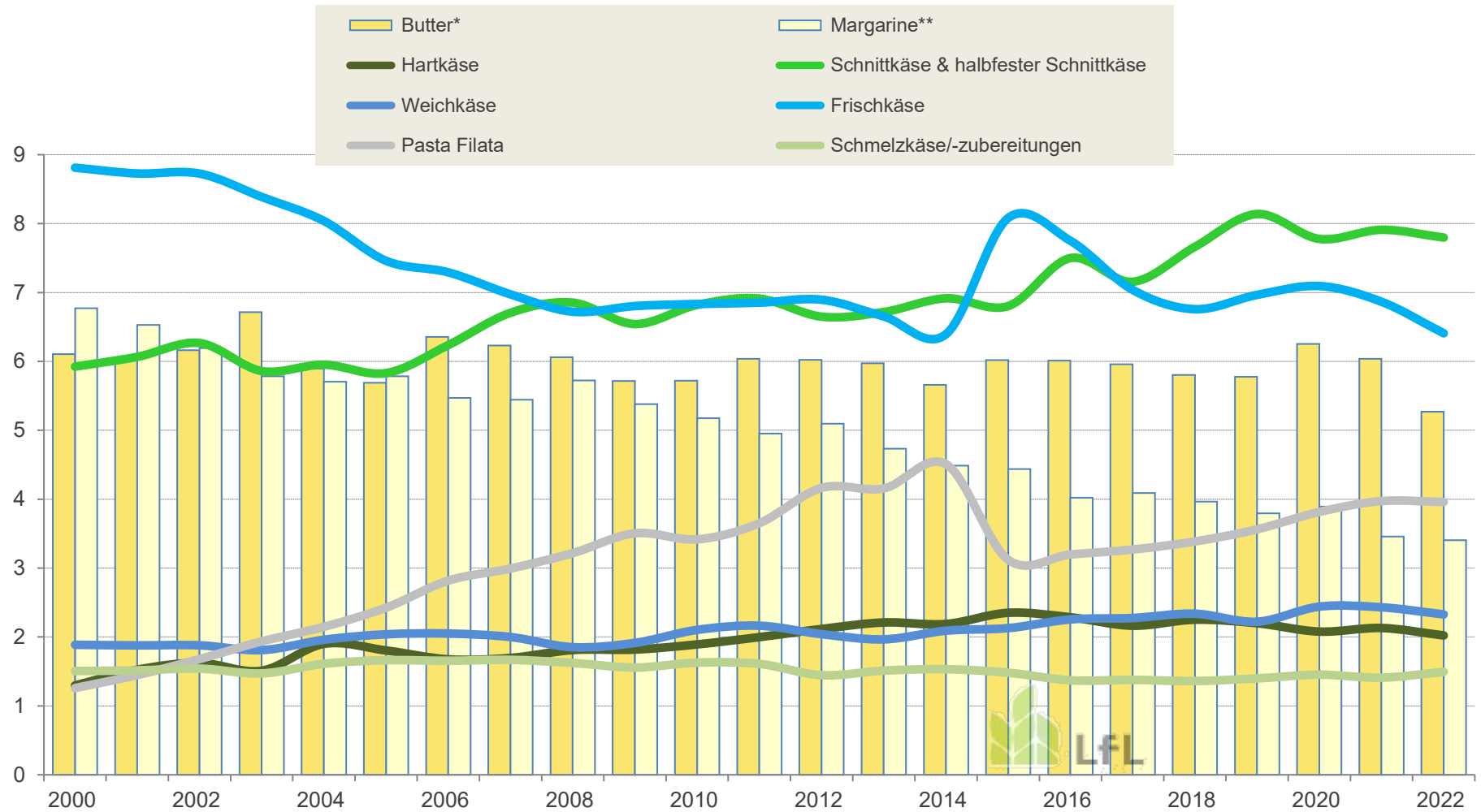


Abbildung 20: Entwicklung des Pro-Kopf-Verbrauchs (kg) ausgewählter Milcherzeugnisse in Deutschland



Quelle: BLE

Abbildung 21: Entwicklung des Pro-Kopf-Verbrauchs (kg) ausgewählter Käse sowie von Butter und Margarine in Deutschland



\* Butter inkl. Fettstoffe der Milch und Milchstreichfette in Produktgewicht

\*\* Margarine und -zubereitungen sowie Streichfette in Produktgewicht

Quelle: BLE

Abbildung 22: Struktur der Wertschöpfungskette Milch in Bayern im Jahr 2022

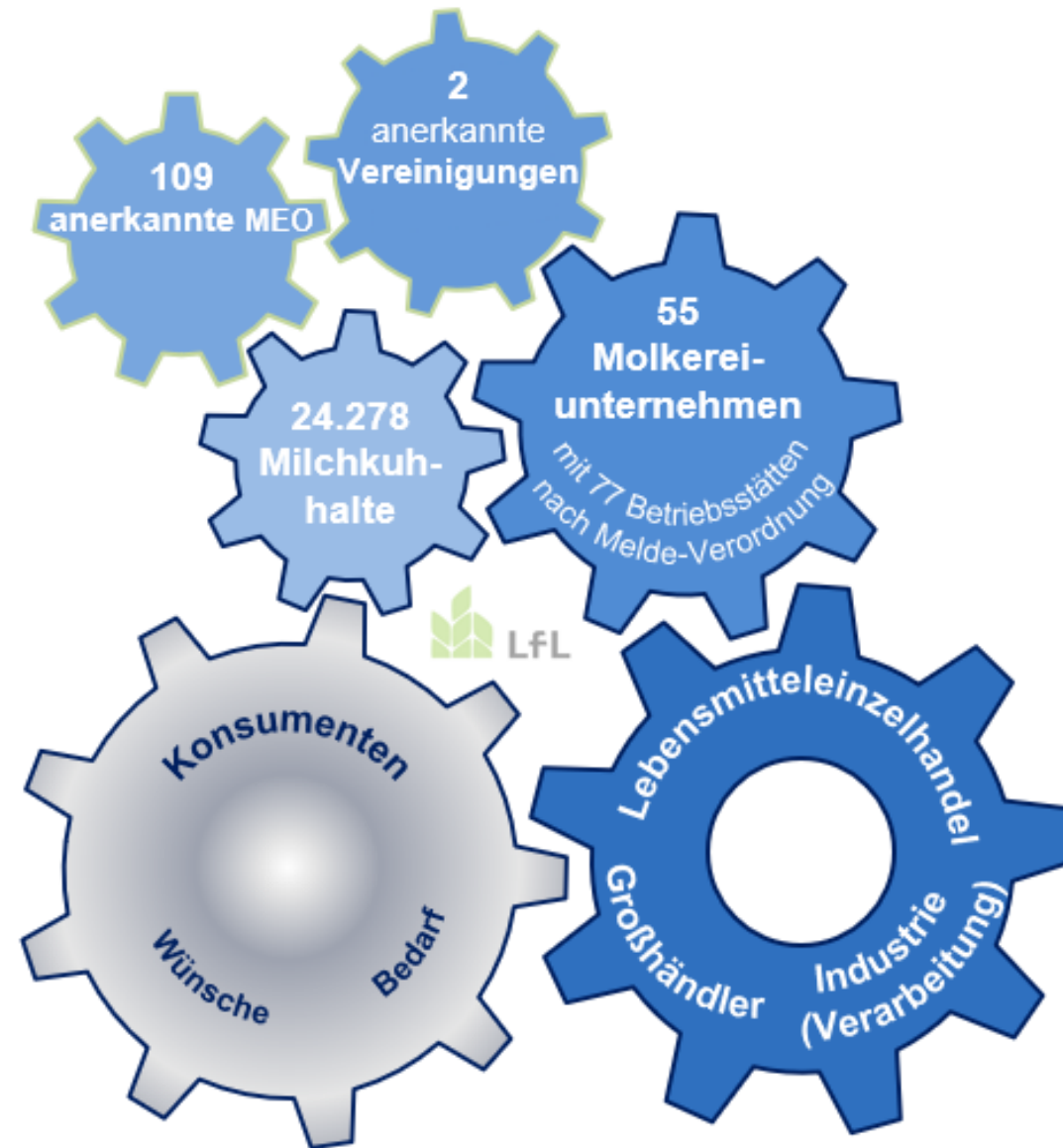
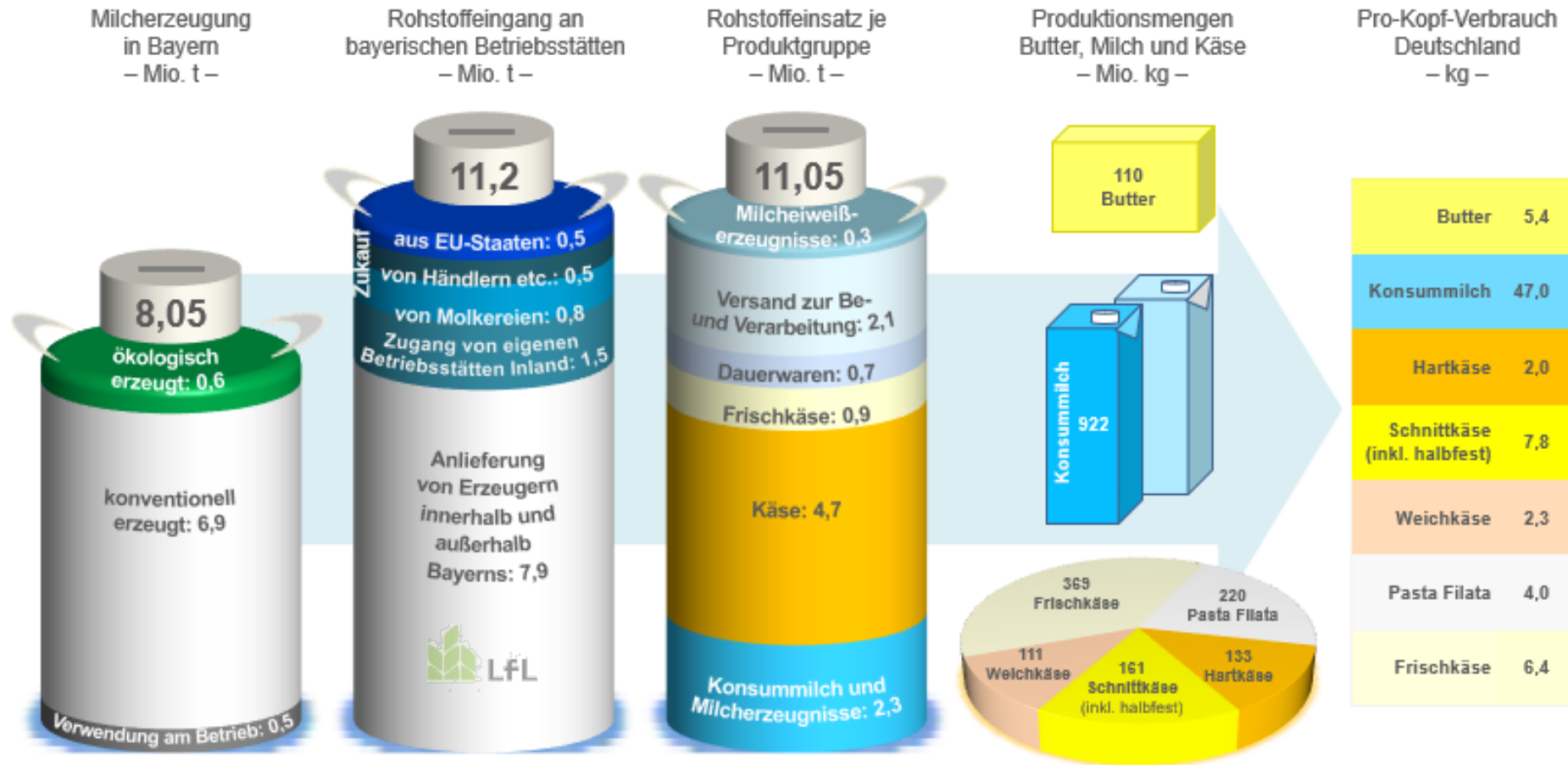


Abbildung 23: Die bayerische Milchstraße 2022



Quelle: BLE, LfStat, LfL/IEM