



LfL

Bayerische Landesanstalt für Landwirtschaft

Statistik der Bayerischen Milchwirtschaft



LfL-Information

Impressum

Herausgeber: Bayerische Landesanstalt für Landwirtschaft (LfL)
Vöttinger Straße 38, 85354 Freising-Weißenstephan
Internet: www.LfL.bayern.de

Redaktion: Institut für Ernährungswirtschaft und Märkte
Menzinger Straße 54, 80638 München
E-Mail: Maerkte@LfL.bayern.de
Telefon: 089 17800-333

1. Auflage Oktober 2015

Druck: Druckerei Lerchl, 85354 Freising

Schutzgebühr: 5,00 Euro

© LfL



LfL
Märkte

Statistik
der Bayerischen Milchwirtschaft
2014

Simone Helmreich, Ulrike Heyne, Ludwig Huber

Vorwort

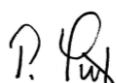
Die Entwicklungen auf dem Weltmarkt bestimmten auch im Jahr 2014 das Preisgeschehen in Deutschland und der EU. Bis zum Jahresende 2014 sanken die Erlöse für die wichtigsten Milchprodukte um etwa 50 %. Wegen der weltweit hohen Erzeugerpreise und der günstigen Witterungsverhältnisse hatten die Landwirte deutlich mehr Milch produziert, während gleichzeitig die weltweite Nachfrage abnahm. Vor allem China benötigte weniger Milcherzeugnisse, da über Monate hinweg die Lager gefüllt worden waren und das nachlassende Wirtschaftswachstum nun erste Spuren hinterließ. Ab August 2014 verstärkte der Importstopp Rußlands für EU-Nahrungsmittel den Preisdruck insbesondere bei Käse.

Für die bayerischen Milcherzeuger begann das Jahr 2014 noch mit Auszahlungspreisen von über 40 Cent je Kilogramm konventioneller Anlieferungsmilch sehr vielversprechend. Die Auszahlung für April lag bereits unter 40 Cent/Kilogramm, für Dezember wurden im Durchschnitt nur noch 33,5 Cent/Kilogramm ausbezahlt. Mit einem Jahresmilchpreis von 38,75 Cent/Kilogramm wurde ein Spitzenwert erreicht, der die schwierige Marktlage im zweiten Halbjahr nicht widerspiegelt. Bemerkenswert stabil blieben die Auszahlungspreise für Biomilch, die sich vom konventionellen Milchmarkt abkoppeln konnten. Insgesamt konnte Bayern im Jahr 2014 bei biologisch erzeugter Kuhmilch den Platz an der Spitze der Bundesländer halten und bei konventionell erzeugter Kuhmilch den ersten Rang wieder zurück gewinnen.

Mit dem 31.03.2015 ging nach 31 Jahren die für die Milchwirtschaft und die Agrarpolitik so bedeutende Ära der Milchquotenregelung zu Ende. Wir haben deshalb noch einige Informationen zur Quote in diesem Heft aufgenommen.

Das Jahr 2015 zeigt erneut wie heftig die Auswirkungen der volatilen Märkte auf die Preise für heimische Agrarprodukte sein können. Ob die von der EU-Kommission Ende September 2015 verkündete Talsohle am Milchmarkt tatsächlich erreicht ist, werden erst die kommenden Monate zeigen. Der bayerischen Milchwirtschaft, die sich in der aktuellen Preiskrise bislang sehr robust gezeigt hat, wäre ein nachhaltiger Anstieg der Erlöse sehr zu wünschen.

München, im September 2015



Dr. Peter Sutor
Leiter des Instituts

Tabellenverzeichnis

Tab. 1: Milchkuhhalter und -bestände nach Bestandsgrößen in Bayern	10
Tab. 2: Milcherzeugung und -verwendung in Bayern nach Regierungsbezirken.....	11
Tab. 3: Milcherzeugung und -verwendung in Bayern	12
Tab. 4: Rohstoffeingang in bayerischen meldepflichtigen Molkereien	13
Tab. 5: Rohstoffeinsatz in bayerischen meldepflichtigen Molkereien ab 1990	14
Tab. 6: Herstellung von Konsummilch und Milcherzeugnissen in bayerischen meldepflichtigen Molkereien	15
Tab. 7: Herstellung von ausgewählten Erzeugnissen in bayerischen meldepflichtigen Molkereien	16
Tab. 8: Herstellung von Käse in bayerischen Molkereien.....	17
Tab. 9: Herstellung von Trockenmilch- und Molkenerzeugnissen in bayerischen Molkereien	18
Tab. 10: Herstellung von Schmelzkäse und -zubereitungen und verwendete Rohwaren in Bayern.....	19
Tab. 11: Aus- und Einfuhr Bayerns von Milch und Milcherzeugnissen	20
Tab. 12: Aus- und Einfuhr Bayerns von Käse	21
Tab. 13: Aus- und Einfuhr Bayerns von Butter	22
Tab. 14: Ausfuhr Bayerns von Milch und Milcherzeugnissen seit 1970.....	23
Tab. 15: Einfuhr Bayerns von Milch und Milcherzeugnissen seit 1970.....	24
Tab. 16: Monatliche betriebseigene Auszahlung Erzeugerstandort BY, Kuhmilch konv. und bio., ohne Abschlusszahlungen und Rückvergütungen.....	25
Tab. 17: Auszahlung ab Erfassungsstelle – Erzeugerstandort BY, Kuhmilch konventionell und biologisch	26
Tab. 18: Zahl der Betriebsstätten von meldepflichtigen Molkereiunternehmen in Bayern nach Regierungsbezirken und Kreisen.....	27
Tab. 19: Zahl der Betriebsstätten bayerischer meldepflichtiger Molkereien	28
Tab. 20: Zahl der bayerischen Milch- bzw. Rahmlieferanten.....	28
Tab. 21: Zahl und Größenklassen der meldepflichtigen bayerischen Molkereiunternehmen	29
Tab. 22: Bayerische meldepflichtige Molkereiunternehmen, deren Betriebsstätten und verfügbare Milchmenge nach Rechtsformen	30
Tab. 23: Zahl der bayerischen meldepflichtigen Molkereiunternehmen nach Anlieferungsmenge von Rohmilch und -rahm.....	31
Tab. 24: Bayerische meldepflichtige Molkereiunternehmen nach Größenklassen sowie nach Herstellungsmenge von Käse und Butter im Jahr 2014.....	32
Tab. 25: Anlieferung von Biomilch sowie Schaf- und Ziegenmilch an meldepflichtige bayerische Molkereien und Milchsammelstellen	33
Tab. 26: Betriebe, Beschäftigte und Umsatz des Ernährungsgewerbes in Bayern	34
Tab. 27: Betriebe, Beschäftigte und Umsatz der milchverarbeitenden Unternehmen in Bayern.....	34
Tab. 28: Finanzielle Belastungen der Milcherzeuger durch die Milchquote seit 1984	35
Tab. 29: Häufigkeitsverteilung der erworbenen Quoten über die Milchquotenübertragungsstelle Bayern	36

Abbildungsverzeichnis

Abb. 1: Milcherzeugung und Milchanlieferung an Molkereien in Bayern	37
Abb. 2: Milchanlieferung und Zahl der Milchlieferanten in Bayern	38
Abb. 3: Milchanlieferung an bayerische Molkereien und Milchsammelstellen von landwirtschaftlichen Erzeugern	39
Abb. 4: Milcherfassung bayerischer Molkereien von landwirtschaftlichen Erzeugern innerhalb und außerhalb Bayerns.....	40
Abb. 5: Zahl der bayerischen Molkereiunternehmen und deren verfügbare Milchmenge nach Größenklassen	41
Abb. 6: Zahl der bayerischen Molkereiunternehmen und deren von landwirtschaftlichen Erzeugern angelieferte Milchmenge.....	42
Abb. 7: Herstellung von Konsummilch und Milcherzeugnissen	43
Abb. 8: Herstellung von Butter und Käse in bayerischen Molkereien und Käseschmelzwerken.....	44
Abb. 9: Herstellung von Käse in bayerischen Molkereien und Käseschmelzwerken	45
Abb. 10: Auszahlungspreise Erzeugerstandort Bayern, Kuhmilch konventionell	46
Abb. 11: Auszahlungspreise Erzeugerstandort Bayern, Kuhmilch, konv. und bio., ohne Abschlusszahlungen und Rückvergütungen.....	47
Abb. 12: Anlieferung von biologisch erzeugter Milch an bayerische Molkereien.....	48
Abb. 13: Struktur der Wertschöpfungskette Milch in Bayern 2014	49
Abb. 14: Milchquotenwanderung in Deutschland	50
Abb. 15: Milchquotenwanderung in Bayern	51

Hinweise

Seit Januar 2009 ist die Bundesanstalt für Landwirtschaft und Ernährung für den Vollzug der Marktordnungswarenmeldeverordnung (MVO) zuständig.

Anfang Dezember 2011 trat die neue MVO in Kraft. Damit gab es grundsätzliche Änderungen im Meldeverfahren des Bereichs Milchwirtschaft:

1. Der Begriff "Molkerei" wurde nach MVO neu definiert: "Unternehmen, die im Durchschnitt eines Jahres täglich mindestens 3.000 Liter Milch zur Herstellung von Erzeugnissen verarbeiten oder nach einer Wärmebehandlung zur weiteren Be- oder Verarbeitung an andere Unternehmen abgeben (...)".
2. Meldepflichtig nach MVO sind Abnehmer von Milch (Molkereien, Genossenschaften, Käufer von Milch), die im Durchschnitt eines Jahres täglich mindestens 500 l Anlieferungsmilch vom Erzeuger erwerben und Molkereien, die im Durchschnitt eines Jahres täglich mindestens 3.000 l Milch verarbeiten. Damit wurden kleine Molkereien ab Januar 2012 von der Meldepflicht befreit und einzelne Genossenschaften, die Käufer von Milch sind, wurden meldepflichtig.
3. Die Angaben zur Milchlieferung werden zukünftig nach Tierarten untergliedert.
4. Die Angabe der Milchherkunft richtet sich jetzt nach dem Standort der Milcherzeugung (Landkreis, in dem der Stall steht).
5. Die Aufspaltung der Angaben nach Bundesland, in dem die Milch erzeugt wurde, die Trennung nach Tierarten sowie die Unterscheidung zwischen konventioneller Milch und Milch aus ökologischer Produktion ermöglicht die Berechnung der Milchpreise nach Erzeugerstandort Bayern (Kuhmilch, konv. und bio).
6. Bei Schaf- und Ziegenmilch sowie Büffelmilch sind weder Preiszu- noch -abschläge auszuweisen. Für diese Tierarten entfallen auch die Angaben für Nettofett- und Nettoeiweißwert.
7. Die Exportmengen von Milch aus Bayern nach Italien sowie an andere EU-Mitgliedstaaten bzw. Nicht-EU-Staaten, sind ab Kalenderjahr 2012 nicht mehr mit den gemeldeten Mengen der Vorjahre vergleichbar.
Während bis Ende 2011 noch "alle Milchmengen, die an Unternehmen in anderen Mitgliedstaaten bzw. an Drittländer geliefert wurden", gemeldet werden mussten, beschränken sich die ab 01.01.2012 abzugebenden Meldungen lediglich auf "die Mengen von Rohmilch und Rahm, die in EU-Staaten wie Italien bzw. Nicht-EU-Staaten verkauft wurden".
8. Unter „Werkmilch“ werden alle Arten von Milch gemeldet, die nach einem Be- oder Verarbeitungsschritt zur Weiterverarbeitung abgegeben werden, untergliedert nach Inland (Molkereien oder andere) und Ausland (EU oder Nicht-EU)
9. Rohstoffeinsatz: Seit 2012 werden nur noch die Verarbeitungsmengen von Milch und Rahm zur Herstellung von Speiseeis, von Mischfetterzeugnissen und von anderen Erzeugnissen gemeldet; weiterhin die Verarbeitungsmengen von Sauermilchquark zu Sauermilchkäse und Kochkäse, von Molke zu Molkenkäse, von Voll- und Magermilch zu Käse und die Verwendung von Käse zur Herstellung von Schmelzkäse.
10. Während 2011 unter „Zukauf von anderen Molkereien, aus EU-Mitgliedstaaten sowie aus Drittländern“ und „Verkauf an andere Molkereien, an EU-Mitgliedstaaten sowie an Drittländer“ noch die Mengen an "Milch, Rahm, Buttermilch, Konzentrate, außer Konzentrate aus Molke" gemeldet werden mussten, werden seit 2012 unter diesen Attributen nur noch die Mengen an Rohmilch und –rahm gemeldet.

11. Bei Milcheiweißerzeugnissen wird zukünftig nach dem Ursprung der eingekauften Erzeugnisse, nach deren Verwendung und dem sonstigen Abgang dieser Erzeugnisse gefragt.
12. Seit dem Meldemonat Dezember 2012 ist bei der hergestellten Konsummilch sowie den Milcherzeugnissen der Eiweißgehalt anzugeben.
13. Seit 2014 wird der Milchpreis Rohmilch gesamt (alle Tierarten, bio und konventionell, Molkereistandort Bayern) nicht mehr veröffentlicht. Die Veröffentlichung des Milchpreises Kuhmilch gesamt (bio und konventionell, Erzeugerstandort Bayern) wurde ab September 2014 ebenfalls eingestellt. Seit Anfang 2015 werden für Bayern nur noch die Auszahlungspreise für konventionell sowie für biologisch erzeugte Kuhmilch ausgewiesen.
14. Bei Aufgliederung einer Gesamtheit in Prozent kann die Summe der Einzelwerte wegen Rundens vom Wert 100 % abweichen. Eine Abstimmung auf 100 % erfolgt im Allgemeinen nicht.

Tab. 1: Milchkuhalter und -bestände nach Bestandsgrößen in Bayern

Regierungs- bezirk	Jahr	1 bis 9 Milchkühe		10 bis 19 Milchkühe		20 bis 49 Milchkühe		50 bis 99 Milchkühe		100 oder mehr Milchkühe		Zusammen	
		Halter	Kühe	Halter	Kühe	Halter	Kühe	Halter	Kühe	Halter	Kühe	Halter	Kühe
Oberbayern	2012	1.422	7.344	2.455	36.121	5.816	186.310	1.901	121.938	130	16.295	11.724	368.008
	2013	1.432	7.328	2.251	33.263	5.498	176.053	2.051	132.791	157	20.112	11.389	369.547
	2014	1.314	6.683	2.089	30.844	5.326	171.106	2.095	136.654	185	23.578	11.009	368.865
Niederbayern	2012	1.007	5.312	1.267	18.359	2.368	73.976	762	50.187	73	9.268	5.477	157.102
	2013	920	4.771	1.213	17.639	2.192	69.008	798	53.001	85	11.071	5.208	155.490
	2014	844	4.454	1.093	15.920	2.126	66.956	814	54.161	101	13.018	4.978	154.509
Oberpfalz	2012	802	4.496	1.218	17.636	2.370	73.989	913	60.091	76	9.481	5.379	165.693
	2013	754	.	1.065	15.449	2.264	70.445	955	63.071	98	11.418	5.136	165.349
	2014	688	.	1.016	14.916	2.139	67.628	979	65.509	112	13.430	4.934	165.982
Oberfranken	2012	515	2.780	677	9.742	1.056	32.875	504	34.594	95	11.780	2.847	91.771
	2013	457	2.483	609	8.769	971	30.049	519	35.501	119	14.880	2.675	91.682
	2014	418	2.205	545	7.858	942	29.287	504	35.091	134	17.053	2.543	91.494
Mittelfranken	2012	558	3.072	844	12.247	1.199	36.919	689	46.600	93	11.924	3.383	110.762
	2013	479	2.599	716	10.304	1.162	35.652	699	48.245	112	14.584	3.168	111.384
	2014	430	2.346	668	9.831	1.086	33.603	702	48.260	133	17.166	3.019	111.206
Unterfranken	2012	256	1.360	264	3.875	353	10.733	158	10.892	46	6.243	1.077	33.103
	2013	221	.	240	3.546	331	10.136	165	11.483	49	.	1.006	33.077
	2014	187	905	220	3.238	312	9.650	167	11.865	49	7.005	935	32.663
Schwaben	2012	888	3.916	1.521	22.680	4.227	136.807	1.559	103.308	188	25.623	8.383	292.334
	2013	856	4.189	1.376	20.509	3.951	127.908	1.631	108.600	219	30.377	8.033	291.583
	2014	796	.	1.258	18.767	3.771	123.319	1.661	111.480	244	30.756	7.730	291.447
Bayern	2012	5.448	28.857	8.246	120.660	17.389	551.609	6.486	427.610	701	90.614	38.270	1.219.350
	2013	5.119	26.798	7.470	109.479	16.369	519.251	6.818	452.692	839	109.892	36.615	1.218.112
	2014	4.677	24.386	6.889	101.374	15.702	501.549	6.922	463.020	958	111.196	35.148	1.216.166

Zu- bzw. Abnahme Bayern gesamt von 2014 zu 2013

absolut	-442	-2.412	-581	-8.105	-667	-17.702	104	10.328	119	1.304	-1.467	-1.946
Prozent	-8,6	-9,0	-7,8	-7,4	-4,1	-3,4	1,5	2,3	14,2	1,2	-4,0	-0,2

. = Zahlenwerte unterliegen dem Datenschutz

jährliche Daten basieren jeweils auf dem 03. November

Quelle: Bayerisches Landesamt für Statistik und Datenverarbeitung

Tab. 2: Milcherzeugung und -verwendung in Bayern nach Regierungsbezirken

Regierungsbezirk	Jahr	Anzahl der Milchkuhe ¹⁾	Durchschnittl. Milchleistung je Kuh u. Jahr in kg	Milcherzeugung ²⁾ in t	Verwendung							
					Anlieferung bayer. Erzeuger an Molkereien u. Milchsammelstellen		Verfütterung beim Milcherzeuger		im Haushalt der Milcherzeuger (Naturalentnahme) ³⁾		Direktvermarktung	
					t	%	t	%	t	%	t	%
Oberbayern	2012	368.008	6.340	2.333.310	2.206.861	94,6	115.442	4,9	8.310	0,4	2.698	0,1
	2013	369.547	6.329	2.338.798	2.227.243	95,2	98.606	4,2	10.162	0,4	2.787	0,1
	2014	368.865	6.610	2.440.360	2.295.270	94,1	130.276	5,3	11.981	0,5	2.833	0,1
Niederbayern	2012	157.102	6.324	993.494	937.929	94,4	50.613	5,1	3.801	0,4	1.152	0,1
	2013	155.490	6.311	981.238	932.509	95,0	43.291	4,4	4.264	0,4	1.172	0,1
	2014	154.509	6.608	1.020.996	959.919	94,0	54.239	5,3	5.650	0,6	1.186	0,1
Oberpfalz	2012	165.693	6.499	1.076.919	1.018.589	94,6	53.281	4,9	3.835	0,4	1.215	0,1
	2013	165.349	6.486	1.072.425	1.028.608	95,9	37.911	3,5	4.660	0,4	1.247	0,1
	2014	165.982	6.730	1.117.112	1.051.890	94,2	57.766	5,2	6.182	0,6	1.274	0,1
Oberfranken	2012	91.771	6.676	612.673	579.506	94,6	30.312	4,9	2.182	0,4	673	0,1
	2013	91.682	6.664	610.929	577.324	94,5	30.259	5,0	2.655	0,4	691	0,1
	2014	91.494	6.834	625.309	588.935	94,2	32.209	5,2	3.461	0,6	702	0,1
Mittelfranken	2012	110.762	6.870	760.888	718.371	94,4	38.736	5,1	2.969	0,4	812	0,1
	2013	111.384	6.857	763.765	711.475	93,2	48.131	6,3	3.319	0,4	840	0,1
	2014	111.206	7.108	790.437	743.026	94,0	42.184	5,3	4.374	0,6	853	0,1
Unterfranken	2012	33.103	6.808	225.373	212.385	94,2	11.813	5,2	933	0,4	243	0,1
	2013	33.077	6.793	224.689	207.636	92,4	15.827	7,0	976	0,4	249	0,1
	2014	32.663	6.906	225.579	212.461	94,2	11.619	5,2	1.248	0,6	251	0,1
Schwaben	2012	292.911	6.619	1.938.801	1.820.738	93,9	107.550	5,5	8.365	0,4	2.147	0,1
	2013	291.583	6.607	1.926.464	1.804.693	93,7	111.202	5,8	8.371	0,4	2.199	0,1
	2014	291.447	6.683	1.945.594	1.859.978	95,6	71.091	3,7	12.291	0,6	2.234	0,1
Bayern	2012	1.219.350	6.513	7.941.458	7.494.378	94,4	407.747	5,1	30.395	0,4	8.939	0,1
	2013	1.218.112	6.500	7.918.308	7.489.487	94,6	385.227	4,9	34.406	0,4	9.185	0,1
	2014	1.216.166	6.714	8.165.384	7.711.478	94,4	399.385	4,9	45.188	0,6	9.332	0,1

Zu- bzw. Abnahme Bayern gesamt von 2014 zu 2013

absolut	-1.946	214	247.076	221.991		14.158		10.782		147	
Prozent	-0,2	3,3	3,1	3,0		3,5		35,5		1,6	

1) Ergebnisse der repräsentativen bzw. allgemeinen Viehzählung, jeweils zum 3. November eines Jahres.

2) Gemelk von Kühen, Ziegen und Schafen

3) einschließlich sonst. Verbrauch und Verluste

Quelle: Bayerisches Landesamt für Statistik und Datenverarbeitung, Bundesanstalt für Landwirtschaft und Ernährung

Tab. 3: Milcherzeugung und -verwendung in Bayern

Jahr	Anzahl der Milchkühe aus der Viehzählung	Durchschnittliche Milchleistung je Kuh u. Jahr	Milcherzeugung	Verwendung				
				an Molkereien und Milchsammelstellen gelieferte Milch	Verfütterung beim Milcherzeuger	im Haushalt der Milcherzeuger	Direkt- vermarktung	
				in kg		in Tonnen		
a) Mengen								
Vorkriegs- Ø*)	1.799.376	2.046	3.681.224	1.795.308	489.045	1.221.875	174.996	
1950	1.711.895	1.818	3.112.901	1.791.718	396.402	785.711	139.070	
1960	1.792.058	3.118	5.587.293	3.618.196	743.782	963.365	261.950	
1970	1.965.217	3.498	6.873.868	5.527.488	563.887	520.798	261.697	
1980	1.984.700	4.279	8.493.010	7.688.485	466.302	221.357	116.866	
1990	1.844.211	4.415	8.141.720	7.241.268	750.237	119.578	30.637	
2000	1.416.019	5.403	7.650.202	7.024.327	539.341	61.537	24.997	
2009	1.240.834	6.072	7.534.723	7.016.886	452.348	44.087	21.400	
2010	1.243.767	6.238	7.758.619	7.285.364	440.743	24.138	8.375	
2011	1.235.456	6.420	7.931.027	7.444.953	452.857	24.580	8.637	
2012	1.219.350	6.513	7.941.458	7.494.378	407.747	30.394	8.939	
2013	1.218.112	6.500	7.918.308	7.489.487	385.227	34.406	9.185	
2014	1.216.166	6.714	8.165.384	7.711.478	399.385	45.188	9.332	
b) Verwendung in Prozent der Milcherzeugung								
Vorkriegs-Ø	-	-	100,0	48,8	13,3	33,1	4,8	
1950	-	-	100,0	57,6	12,7	25,3	4,5	
1960	-	-	100,0	64,8	13,3	17,2	4,7	
1970	-	-	100,0	80,4	8,2	7,6	3,8	
1980	-	-	100,0	90,5	5,5	2,6	1,4	
1990	-	-	100,0	88,9	9,2	1,5	0,4	
2000	-	-	100,0	91,8	7,1	0,8	0,3	
2009	-	-	100,0	93,1	6,0	0,6	0,3	
2010	-	-	100,0	93,9	5,7	0,3	0,1	
2011	-	-	100,0	93,9	5,7	0,3	0,1	
2012	-	-	100,0	94,4	5,1	0,4	0,1	
2013	-	-	100,0	94,6	4,9	0,4	0,1	
2014	-	-	100,0	94,4	4,9	0,6	0,1	

*) Zahlen geschätzt

Quelle: Bayerisches Landesamt für Statistik und Datenverarbeitung, ab 2010 Bundesanstalt für Landwirtschaft und Ernährung

Tab. 4: Rohstoffeingang in bayerischen meldepflichtigen Molkereien¹⁾

Jahr	Anlieferung von Erzeugern ^{3), 4)}	unentgeltlicher Zugang von eigenen Betriebsstätten im Inland ⁵⁾	Zukauf ²⁾					Verfügbare Milchmenge (Anlieferung von Erzeugern + unentgeltlicher Zugang + Zukauf gesamt)	
			von eigenen Betrieben in einem anderen Bundesland	von anderen Molkereien	von Händlern, Sammelstellen etc.	aus EU-Mitgliedstaaten	gesamt		
in Tonnen									darunter Fett (t)
2004	7.554.817		42.043	1.382.682		269.775	1.694.550	9.249.317	413.880
2005	7.612.827		41.652	1.586.915		363.925	1.992.492	9.605.319	422.962
2006	7.543.678		54.229	1.604.493		384.424	2.043.146	9.586.824	423.354
2007	7.676.780		30.620	1.548.487		450.696	2.029.804	9.706.584	431.714
2008	7.547.971		45.647	1.599.175		487.910	2.132.733	9.680.704	435.447
2009	7.678.345		82.072	1.582.480		421.652	2.086.204	9.764.603	437.356
2010	7.817.904		69.863	1.625.173		463.981	2.159.017	9.976.921	450.968
2011	8.021.262		79.236	1.713.212		526.726	2.319.173	10.340.436	467.998
2012	6.296.275	1.659.196	⁶⁾	1.172.534	950.306	404.558	1.578.597	10.482.869	⁶⁾
2013	6.251.347	1.696.474		1.099.033	991.586	556.779	2.647.398	10.595.219	
2014	6.573.372	1.690.722		1.071.374	950.949	602.801	2.625.124	10.889.218	

Zu- bzw. Abnahme von 2014 zu 2013

absolut	322.025			-27.659	-40.637	46.022	-22.274	293.999	
Prozent	5,2			-2,5	-4,1	8,3	-0,8	2,8	

¹⁾ Molkereien mit Milchbe- oder verarbeitung; überregional tätige Unternehmen sind nur mit ihren bayerischen Molkereien enthalten.

²⁾ Während bis 2011 unter „Zukauf von anderen Molkereien und aus EU-Mitgliedstaaten“ noch die Mengen an "Milch, Rahm, Buttermilch, Konzentrate, außer Konzentrate aus Molke" gemeldet werden mussten, werden seit 2012 unter diesen Attributen nur noch die Mengen an Rohmilch und –rahm gemeldet.

³⁾ bis 2011: Anlieferung von Erzeugern innerhalb und außerhalb Bayerns und Zukauf der Molkereien von Milchsammelstellen, Rahmstationen und Abnehmern.

⁴⁾ ab 2012: Nur noch direkte Anlieferung von Erzeugern innerhalb und außerhalb Bayerns; sofern ein Abnehmer von Milch (z.B. Erzeugergemeinschaft, Einkaufsgesellschaft) Rohmilch/-rahm vom Erzeuger kauft und an die ihm zugeordnete Molkerei abgibt, ist für den Abnehmer eine eigene Meldung verpflichtend. Einige Anlieferungsmengen, die früher unter Anlieferung von Erzeugern angegeben wurde, werden nun unter unentgeltlichem Zugang von eigenen Betrieben und/oder Zukauf von Händlern gemeldet.

⁵⁾ Darunter ist der unentgeltliche Bezug von Rohmilch und Rohrahm zu verstehen, die/der von eigenen Betriebsstätten im selben Unternehmen zur weiteren Be- und Verarbeitung bezogen wird (gemeldet ab 2012).

⁶⁾ Daten stehen nicht mehr zur Verfügung.

Tab. 5: Rohstoffeinsatz in bayerischen meldepflichtigen Molkereien ab 1990 ^{1) 2) 3)}

Jahr	Konsummilch und Milcherzeugnisse ⁵⁾		Hart-, Schnitt-, halbfester Schnittkäse, Pasta filata und Weichkäse ⁶⁾		Frischkäse		Kondens- und Trockenmilcherzeugnisse ⁷⁾		Milchweiß- und Sauer Milchquarkerzeugnisse		Versand zur weiteren Be- und Verarbeitung ⁴⁾	
	t	darunter Fett	t	darunter Fett	t	darunter Fett	t	darunter Fett	t	darunter Fett	t	darunter Fett
1995	1.687.126	87.430	3.317.746	99.443	617.032	18.399	1.030.761	18.266	397.887	89	2.333.176	102.683
2000	1.797.300	100.452	3.672.754	114.459	617.410	20.371	833.093	15.864	405.078	167	2.011.119	92.519
2005	2.081.162	104.306	4.099.260	125.292	632.466	20.416	607.478	16.814	343.458	144	1.793.949	96.873
2010	2.059.125	99.929	4.484.507	136.320	602.699	26.651	576.412	16.933	252.100	142	2.026.490	106.729
2011	2.096.511	103.382	4.518.523	133.270	637.640	30.275	627.168	17.874	316.542	219	2.105.475	110.777
2012	2.076.981	99.910	4.485.607	134.568	646.499	30.385	718.118	20.107	282.860	141	1.824.439	94.871
2013	2.049.140	102.457	4.670.585	140.118	681.886	32.049	553.096	15.487	251.543	126	1.754.290	91.223
2014	2.056.375	102.819	4.814.750	144.443	700.317	32.915	673.368	18.854	167.521	84	1.731.337	90.030

Zu- bzw. Abnahme von 2014 zu 2013

absolut	7.235	362	144.166	4.325	18.431	866	120.272	3.368	-5.929	-3	-22.953	-1.194
Prozent	0,4	0,4	3,1	3,1	2,7	2,7	21,7	21,7	-3,4	-3,4	-1,3	-1,3

¹⁾ Milch, Rahm, Buttermilch, Konzentrate außer Molke und Molkenkonzentrat. Eine Abweichung vom Rohstoffeingang zum Rohstoffeinsatz ergibt sich ggf. aus Bestandsveränderung, Mehranfall oder Verlust u.a.

²⁾ Molkereien mit Milchbearbeitung und/oder -verarbeitung; überregional tätige Unternehmen sind nur mit ihren bayerischen Molkereien enthalten.

³⁾ Diese Daten müssen seit 01.01.2012 nicht mehr gemeldet werden – Werte sind geschätzt (LfL).

⁴⁾ Bis 2011: Versand aller Mengen an Milch, Rahm, Buttermilch und der Rohstoffeinsatz für deren Konzentrate, ab 2012 Versand von Rohmilch und -rahm zuzüglich Abgang von Werkmilch an andere Molkereien und Händler im In- und Ausland.

Jahr		1995	2000	2005	2010	2011	2012	2013	2014
⁵⁾ davon zu	Konsummilch	729.585	749.818	898.256	830.523	836.771	818.755	807.880	829.965
	Buttermilcherzeugnissen	77.540	68.393	56.049	36.629	32.367	28.457	26.799	20.027
	Sauermilch-/Kefirerzeugnissen	55.381	48.143	51.876	49.738	50.422	48.781	50.518	48.943
	Joghurtherzeugnissen	66.829	82.840	108.777	134.112	149.364	149.711	156.590	165.167
	Milchmischerzeugnissen	598.278	664.230	783.619	824.375	845.849	829.441	836.001	827.806
	Sahneerzeugnissen	121.347	137.685	126.520	121.893	119.480	121.036	124.725	125.429
	übriger Verwendung	38.166	46.191	56.065	61.855	62.259	80.799	46.626	39.036
⁶⁾ davon zu	Hartkäse	1.489.180	1.497.145	1.669.605	1.636.227	1.595.751	1.714.651	1.751.697	1.779.217
	Schnittkäse	1.148.505	1.045.996	960.354	1.012.893	1.046.010	959.085	1.046.080	1.058.666
	halbfester Schnittkäse	160.352	179.236	138.835	146.270	153.432	126.150	113.586	114.131
	Weichkäse	519.709	505.732	559.445	629.416	620.331	545.211	547.364	563.116
	Pasta filata Käse		444.645	771.021	1.059.701	1.102.998	1.140.510	1.211.857	1.299.621
⁷⁾ darunter zu	Magermilchpulver	538.948	409.980	184.366	185.189	212.067	244.701	280.414	370.631

Quelle: Bundesanstalt für Landwirtschaft und Ernährung

Tab. 6: Herstellung von Konsummilch und Milcherzeugnissen in bayerischen meldepflichtigen Molkereien (Mengen in Tonnen)

Jahr	Konsummilch		Buttermilch- erzeugnisse	Sauermilch- und Kefir- erzeug- nisse ²⁾	Joghurt- erzeug- nisse ³⁾	Milchmischerzeugnisse		Sahne- erzeugnisse	übrige Verwend- ung	Rohstoffein- satz für Kon- summilch und Milcherzeug- nisse gesamt
	gesamt ¹⁾	darunter steri- lisiert/ultra- hocherhitzt				gesamt ⁴⁾	darunter aus Joghurt- erzeugnissen			
1990	641.635	383.700	79.106	39.467	38.973	606.496	345.834	113.049	48.558	1.462.337
2000	749.401	496.058	66.803	46.821	81.742	881.661	553.921	137.343	46.191	1.797.300
2005	897.808	635.551	55.246	51.947	110.414	1.034.032	614.795	125.982	56.065	2.081.162
2010	827.306	531.620	36.247	49.328	143.273	1.123.205	726.011	121.395	61.855	2.059.124
2011	833.766	515.325	31.970	49.688	159.058	1.143.697	712.372	119.771	62.349	2.096.511
2012	815.813	528.979	28.110	48.067	159.427	1.121.801	696.027	121.332	83.389	2.076.981
2013	804.977	512.085	26.472	49.779	166.752	1.130.674	689.035	125.030	51.650	2.049.140
2014	826.982	501.452	19.783	48.227	175.886	1.119.590	665.226	125.736	39.036	2.056.375
Zu- bzw. Abnahme von 2014 zu 2013										
absolut	22.005	-10.633	-6.689	-1.552	9.134	-11.084	-23.809	706	-12.613	7.235
Prozent	2,7	-2,1	-25,3	-3,1	5,5	-1,0	-3,5	0,6	-24,4	0,4

		Jahr	1990	2000	2005	2010	2011	2012	2013	2014
1) davon	Vollmilch		411.381	413.100	409.525	375.312	382.391	380.591	384.769	405.881
	teilentrahmte Milch		225.311	329.399	476.312	424.243	420.573	412.349	398.311	394.067
	entrahmte Milch		4.943	6.901	11.966	7.306	5.372	9.276	6.364	5.908
2) darunter	mit einem Fettgehalt von mind. 10%		18.417	32.664	39.268	35.667	35.158	36.072	36.926	37.438
	mit einem Fettgehalt von 1,5% bis 1,8%		16.439	9.549	8.534	9.567	10.912	9.542	10.516	8.726
3) darunter	mit einem Fettgehalt von 3,5% bis <10%		27.111	60.489	52.634	83.375	101.650	96.291	97.400	100.149
	mit einem Fettgehalt von 1,5% bis 1,8%		4.099	8.369	13.625	9.651	9.728	14.290	18.169	18.172
4) davon	Milchmischgetränke gesamt		27.389	31.586	84.842	105.555	128.607	135.151	145.287	156.144
	darunter aus Vollmilch		10.270	4.316	6.524	1.873	2.133	2.145	3.940	6.839
	aus entrahmter Milch		13.202	5.207	6.147	2.479	4.727	3.634	5.976	5.893
	Milchmischerzeugnisse aus Sauermilch-, Joghurt-, und Kefirerzeugnissen gesamt		347.203	554.121	622.000	744.946	731.548	720.667	712.439	688.435
	darunter aus									
	Sauermilch, Joghurt, Kefir (3,5 % Fett)		235.436	308.710	251.388	282.241	281.928	308.359	351.974	327.288
	fettarm. Sauermilch, Joghurt, Kefir		56.312	32.510	53.233	67.210	56.316	44.401	108.662	91.232
entrahmter Sauermilch, Joghurt, Kefir		21.507	24.385	70.938	59.895	51.221	44.077	48.798	59.135	
sonstige Milchmischerzeugnisse		231.895	295.954	327.191	272.704	283.542	265.983	272.948	275.011	
5) darunter	Schlagsahne		83.850	110.997	95.793	89.580	88.912	89.574	92.562	93.841

Quelle: Bundesanstalt für Landwirtschaft und Ernährung

Tab. 7: Herstellung von ausgewählten Erzeugnissen in bayerischen meldepflichtigen Molkereien

Mengen in Tonnen

Jahr	Butter und MilCHFetterzeugnisse				Hart-, Schnitt-, halbfester Schnitt-, Pasta filata-, Weich- und Frischkäse							Käse gesamt ²⁾ (inkl. Schmelzkäse u. a.)	Kasein und Kaseinate
	Butter	Milchfett- und Milch- streichfett- erzeug- nisse ¹⁾	darunter		gesamt	davon							
			Marken- butter	Molkerei- butter		Hartkäse	Schnitt- käse	Halb- fester Schnitt- käse	Weich- käse	Pasta filata- Käse ³⁾	Frisch- käse		
1970	149.771		146.278	1.681	186.370	52.640	31.415	6.060	45.144		51.111	229.728	8.438
1980	158.182		152.641	3.539	366.062	121.362	82.873	11.758	57.102		92.967	454.906	17.936
1990	83.963		69.786	3.407	509.825	125.823	110.231	17.491	65.579		190.701	628.657	13.247
2000	64.980	4.151	46.664	4.618	665.493	143.323	110.460	22.862	72.343	57.529	258.974	811.901	13.061
2005	65.274	5.540	39.016	5.527	761.442	162.117	103.353	17.970	80.929	108.009	289.064	889.424	11.022
2007	61.572	7.484	40.701	4.309	796.688	152.024	108.735	19.983	85.209	138.418	292.318	939.752	8.342
2008	62.447	10.060	40.040	4.599	806.425	164.590	99.496	20.674	85.424	144.533	291.708	945.081	10.496
2009	64.192	9.423	39.128	5.414	801.017	155.714	101.660	19.477	88.712	151.551	283.904	933.579	7.591
2010	65.367	10.815	39.901	4.378	811.978	158.207	107.484	18.433	94.124	144.751	288.979	943.901	7.971
2011	67.227	13.456	42.084	4.664	838.972	147.228	119.587	18.869	92.191	155.075	306.022	970.674	10.098
2012	80.448	22.720	45.230	7.368	834.580	158.198	109.651	15.515	81.027	159.916	310.273	983.005	9.925
2013	86.499	23.168	44.168	6.715	874.434	161.616	119.597	13.968	81.347	170.380	327.525	999.827	7.619
2014	87.501	20.165	44.546	6.531	903.096	164.155	121.036	14.035	83.688	182.719	336.691	1.029.067	6.957

Zu- bzw. Abnahme von 2014 zu 2013

absolut	1.002	-3.003	378	-184	28.662	2.539	1.439	66	2.341	12.339	9.166	29.239	-662
Prozent	1,2	-13,0	0,9	-2,7	3,3	1,6	1,2	0,5	2,9	7,2	2,8	2,9	-8,7

¹⁾ Ab 2000 erfolgt eine getrennte Ausweisung der Milchfetterzeugnisse. In den Jahren vor 2000 waren diese unter dem Begriff „Butter“ zusammengefasst. Mengenermittlung der Milchfetterzeugnisse: Fetteinheitenverbrauch geteilt durch 83 (83 Fetteinheiten je kg Butter)

²⁾ einschl. Sauermilch-, Koch-, Molkenkäse, Schmelzkäse und Schmelzkäsezubereitung, Molkenkäse erst ab 1991 enthalten.

³⁾ Ab 2000 getrennt gemeldet, bis dahin in Schnitt-, halbfesten Schnitt-, Weich- und Frischkäse enthalten.

Quelle: Bundesanstalt für Landwirtschaft und Ernährung

Tab. 8: Herstellung von Käse¹⁾ in bayerischen Molkereien (Aufgliederung in Anlehnung an die Käseverordnung)

Mengen in Tonnen

Jahr	Hartkäse			Schnittkäse			Halbfester Schnittkäse			Weichkäse				Pasta filata ^{*)}	Frischkäse	Hartkäse, Schnittkäse, halbfester Schnittkäse, Pasta filata-, Weich- und Frischkäse gesamt	
	gesamt	darunter		gesamt	darunter		gesamt	Butterkäse	Steinbuscher, Edelpilzkäse u. Weißlacke	gesamt	darunter						
		Emmentaler	Chester		Tilsiter	Edamer und Gouda					Camembert	Brie	Romadur				Limburger
1970	52.640	20.909	16.074	31.415	8.116	13.531	6.060	2.209	3.070	45.144	27.852	5.235	4.080	5.560		51.111	186.370
1980	121.362	24.153	49.062	82.873	7.547	40.567	11.758	1.479	5.718	57.102	21.396	3.577	2.912	5.790		92.967	366.062
1990	125.823	21.804	48.587	110.231	1.526	49.085	17.491	3.949	5.808	65.579	21.601	2.041	2.072	6.100		190.701	509.825
2000	143.323	54.058	33.535	110.460	4.033	64.294	22.862	8.903	7.943	72.343	15.803	629	1.502	7.611	57.529	258.974	665.493
2005	162.117	84.906	23.799	103.353	3.750	65.982	17.970	3.736	9.324	80.929	19.137	423	1.173	9.612	108.009	289.064	761.442
2006	156.712	78.856	21.548	105.688	3.871	61.234	18.410	4.392	10.519	85.860	19.786	425	1.100	10.090	125.275	297.147	789.092
2007	152.024	73.399	19.497	108.735	2.630	68.214	19.983	5.760	10.811	85.209	20.622	431	1.043	10.532	138.418	292.318	796.688
2008	164.590	78.928	20.393	99.496	2.275	63.805	20.674	5.591	10.903	85.424	20.357	417	1.090	10.265	144.533	291.708	809.449
2009	155.714	95.175	18.262	101.660	3.008	62.916	19.477	5.640	9.645	88.712	19.372	1.817	1.056	9.543	151.551	283.904	801.017
2010	158.207	91.175	17.526	107.484	3.262	64.030	18.433	4.083	10.115	94.124	21.151	449	1.019	9.147	144.751	288.979	811.978
2011	147.228	86.631	12.269	119.587	2.275	67.422	18.869	3.310	11.426	92.191	22.064	435	963	9.259	155.075	306.022	838.972
2012	158.198	114.615	20.262	109.651	1.242	67.987	15.515	3.129	8.489	81.027	21.936	461	891	9.595	159.916	310.273	834.579
2013	161.616	117.059	21.699	119.597	1.039	73.137	13.968	2.968	6.439	81.347	21.818	469	799	9.491	170.380	327.256	874.165
2014	164.155	118.698	19.106	121.036	674	75.146	14.035	3.102	5.740	83.688	22.899	474	709	9.176	182.719	336.691	903.096

Zu- bzw. Abnahme von 2014 zu 2013

absolut	2.539	1.638	-2.593	1.439	-365	2.009	67	134	-699	2.341	1.081	5	-90	-315	12.339	9.435	28.931
Prozent	1,6	1,4	-12,0	1,2	-35,1	2,7	0,5	4,5	-10,9	2,9	5,0	1,0	-11,2	-3,3	7,2	2,9	3,3

¹⁾ Ohne Sauermilch-, Koch-, Molken- und Schmelzkäse sowie Schmelzkäsezubereitungen^{*)} Ab 01.01.2000 getrennt gemeldet, bis dahin in Schnitt-, halbfesten Schnitt-, Weich- und Frischkäse enthalten.

Quelle: Bundesanstalt für Landwirtschaft und Ernährung

Tab. 9: Herstellung von Trockenmilch- und Molkenerzeugnissen in bayerischen Molkereien

Mengen in Tonnen

Jahr	Trockenmilcherzeugnisse				Molkenerzeugnisse ³⁾	
	gesamt	davon			gesamt	davon Molkenpulver
		Sahne- und Vollmilchpulver	Magermilchpulver ¹⁾	Sonstige Trockenmilcherzeugnisse ²⁾		
1980	179.665	18.409	76.367	47.104		99.755
1990	123.266	24.683	74.671	22.464		114.064
2000	79.318	25.883	42.807	10.628		166.445
2005	56.224	27.965	19.337	8.922		165.200
2006	50.328	27.024	12.911	10.394		163.984
2007	65.475	31.688	24.290	9.497		175.175
2008	67.736	38.806	20.287	8.642		173.565
2009	75.358	32.361	32.441	10.557		161.643
2010	60.886	33.653	18.217	9.017		184.244
2011	70.192	37.499	22.459	10.235	290.390	182.332
2012	69.022	35.488	26.385	7.150	275.143	159.639
2013	75.005	39.078	29.696	6.232	270.634	148.293
2014	85.252	38.947	39.250	7.059	306.771	187.073

Zu- bzw. Abnahme 2014 zu 2013

absolut	10.247	-136	9.554	827	36.137	38.780
Prozent	13,7	-0,3	32,2	13,3	13,4	26,2

¹⁾ bis 2011 nur Sprühware; ab 2012 Sprüh- und Walzenware²⁾ Sonstige Trockenmilcherzeugnisse einschließlich teilentrahmtes Milchpulver und Buttermilchpulver; ab 2012: Magermilchpulver ≤ 1,5% Fett, Buttermilchpulver ≤ 15% Fett, sonst. Trockenmilcherzeugnisse (ohne Zusätze)³⁾ umfassen Molkenpulver, Milchzucker, Spezialpulver für Lebensmittel- und Pharmaindustrie, Molkenmischgetränke und andere Molkenmischerzeugnisse

Quelle: Bundesanstalt für Landwirtschaft und Ernährung

Tab. 10: Herstellung von Schmelzkäse und -zubereitungen und verwendete Rohwaren in Bayern

Mengen in Tonnen

Jahr	Herstellung von Schmelzkäse und -zubereitungen gesamt	verwendete Rohwaren				
		gesamt	davon			
			Hartkäse	Schnittkäse und halbfester Schnittkäse	Weichkäse	sonst. Milcherzeugnisse und andere Erzeugnisse
1970	42.496	30.369	19.206	5.244	1.527	4.392
1980	88.467	68.555	39.445	11.886	1.401	15.823
1990	118.428	92.992	43.448	22.545	1.598	25.401
2000	146.232	109.123	52.469	12.261	1.531	42.863
2005	127.954	92.629	39.049	13.331	2.027	38.220
2006	133.536	99.034	40.002	16.062	2.418	40.553
2007	143.038	108.418	42.178	18.068	2.652	45.519
2008	138.656	101.757	39.212	14.838	2.921	44.786
2009	132.562	101.742	39.805	15.570	2.494	43.873
2010	131.923	101.166	36.338	17.368	2.290	45.171
2011	131.702	102.743	31.716	20.903	2.990	47.135
2012	120.786	94.149	27.264	19.714	5.602	41.569
2013	123.218	96.121	26.744	19.102	6.908	43.366
2014	124.413	95.130	25.459	21.793	6.957	40.921

Zu- bzw. Abnahme von 2014 zu 2013

absolut	-990	-1.285	2.691	49	-2.445	-990
Prozent	-1,0	-4,8	14,1	0,7	-5,6	-1,0

Quelle: Bundesanstalt für Landwirtschaft und Ernährung

Tab. 11: Aus- und Einfuhr Bayerns von Milch und Milcherzeugnissen ausgen. Butter u. Käse nach Empfänger- und Lieferländern

Länderverzeichnis für die Außenhandelsstatistik	Ausfuhr: Wert in 1.000 €		Ausfuhr: Gewicht in t		Einfuhr: Wert in 1.000 €		Einfuhr: Gewicht in t	
	2013	2014 v	2013	2014 v	2013	2014 v	2013	2014 v
Insgesamt	1.206.045	1.254.115	1.283.947	1.286.085	636.969	668.540	1.187.016	1.225.889
<u>davon:</u>								
Italien	364.150	324.791	614.057	565.894	45.119	53.488	143.289	135.634
Niederlande	158.976	175.106	150.646	160.028	89.033	70.333	58.410	42.418
Österreich	86.966	94.026	105.486	128.840	152.636	189.715	480.429	548.337
Frankreich	77.424	71.718	59.433	52.740	54.770	62.288	43.101	51.136
Belgien	48.814	52.456	37.474	36.420	57.962	68.872	48.714	49.724
Vereinigtes Königreich	32.035	47.190	24.220	33.376	4.002	3.428	4.681	3.149
Griechenland	28.844	29.637	31.246	30.925	840	1.354	510	356
Polen	44.080	43.059	27.881	30.252	27.253	19.940	23.185	18.549
Tschechische Republik	25.372	27.758	20.223	28.411	125.237	131.659	338.878	336.982
Spanien	37.061	38.266	25.511	23.053	4.205	2.972	2.230	1.001
Saudi-Arabien	31.325	36.778	16.094	18.416	0	-	0	-
Ungarn	17.048	17.776	15.853	16.405	4.170	301	2.294	296
Slowenien	12.869	11.339	16.739	13.512	2.669	2.481	11.369	11.407
Portugal	15.560	14.989	13.268	12.514	146	276	140	240
Finnland	15.405	15.234	12.287	11.725	229	394	39	75
Volksrepublik China	14.980	18.920	8.798	10.677	671	380	307	158
Irland	26.129	26.884	9.396	9.848	11.159	7.438	1.983	1.885
Schweden	20.926	14.378	13.446	9.446	641	719	286	252
Dänemark	9.206	11.191	7.414	8.610	11.929	13.867	6.625	9.914
Schweiz	12.720	14.273	8.976	7.832	13.796	10.521	9.017	6.386
Slowakei	8.688	9.088	5.793	5.670	2.545	1.616	2.743	2.500
Kroatien	7.778	7.997	5.877	5.403	269	-	1.247	-
Bosnien und Herzegowina	4.111	2.755	5.664	1.769	0	-	0	-
Vereinigte Staaten von Amerika	2.594	5.167	767	1.640	16.359	17.107	1.224	1.324
Russische Föderation	2.821	2.106	1.260	779	88	117	27	34

Quelle: Bayerisches Landesamt für Statistik und Datenverarbeitung; Stand: 06.08.2015

Tab. 12: Aus- und Einfuhr Bayerns von Käse nach Empfänger- und Lieferländern

Länderverzeichnis für die Außenhandelsstatistik	Ausfuhr: Wert in 1.000 €		Ausfuhr: Gewicht in t		Einfuhr: Wert in 1.000 €		Einfuhr: Gewicht in t	
	2013	2014 v	2013	2014 v	2013	2014 v	2013	2014 v
Insgesamt	1.562.101	1.659.683	460.522	484.962	901.670	903.464	178.706	176.886
<u>davon:</u>								
Italien	512.085	543.211	148.374	155.752	102.812	96.762	12.515	12.167
Frankreich	142.212	151.525	41.199	43.860	228.747	214.790	49.139	42.923
Österreich	157.623	176.187	41.634	43.763	138.639	166.218	32.440	37.277
Niederlande	92.737	88.474	33.551	30.843	194.884	195.220	45.137	47.524
Spanien	66.161	71.511	21.977	21.832	3.388	1.800	553	262
Vereinigtes Königreich	55.479	61.974	18.872	20.128	2.746	1.308	786	314
Schweden	25.033	44.752	6.852	16.720	-	0	-	0
Belgien	45.156	52.332	14.496	15.987	13.643	10.079	2.451	1.733
Griechenland	43.065	50.088	12.755	15.293	14.196	15.634	2.343	2.707
Finnland	40.532	41.754	14.835	14.663	0	-	0	-
Polen	47.018	47.690	15.009	14.384	23.915	18.813	7.151	5.984
Tschechische Republik	37.007	38.876	11.445	12.454	454	94	127	32
Ungarn	34.128	35.697	10.413	10.887	50	71	11	25
Rumänien	28.965	33.092	8.466	9.335	230	164	74	52
Dänemark	47.672	25.936	11.645	7.293	8.226	5.101	2.496	1.492
Schweiz	23.299	26.789	6.526	7.210	126.308	127.565	15.297	15.596
Kroatien	18.595	22.301	5.084	6.385	7	2	1	0
Slowakei	13.535	16.684	3.960	4.924	16.061	16.380	2.262	2.131
Slowenien	17.281	18.455	4.682	4.887	-	-	-	-
Irland	10.250	11.815	3.732	3.906	13.813	12.184	2.110	1.850
Bosnien und Herzegowina	10.077	8.436	2.779	2.525	-	-	-	-
Vereinigte Staaten von Amerika	9.197	11.566	1.271	1.872	4	2	1	0
Saudi-Arabien	1.146	2.503	251	564	-	-	-	-

Quelle: Bayerisches Landesamt für Statistik und Datenverarbeitung; Stand: 06.08.2015

Tab. 13: Aus- und Einfuhr Bayerns von Butter (einschl. Fettstoffe der Milch und Milchstreichfette) nach Empfänger- und Lieferländern

Länderverzeichnis für die Außenhandelsstatistik	Ausfuhr: Wert in 1.000 €		Ausfuhr: Gewicht in t		Einfuhr: Wert in 1.000 €		Einfuhr: Gewicht in t	
	2013	2014 v	2013	2014 v	2013	2014 v	2013	2014 v
Insgesamt	74.718	73.809	17.616	18.429	60.307	58.552	16.914	16.925
<u>davon:</u>								
Niederlande	4.952	6.206	1.304	1.655	18.972	26.581	5.199	7.600
Belgien	5.916	6.701	1.057	1.332	10.038	7.089	2.894	2.112
Neuseeland	-	-	-	-	11.651	6.997	3.049	1.929
Polen	607	353	149	95	4.018	4.997	1.119	1.490
Frankreich	4.512	3.814	1.111	948	3.172	3.340	1.159	1.195
Italien	15.192	13.330	3.654	3.240	6.880	1.841	2.028	447
Irland	-	-	-	-	1.600	1.525	459	483
Dänemark	419	782	149	330	823	1.466	195	361
Österreich	16.296	16.913	3.702	4.234	1.243	1.136	325	276
Vereinigtes Königreich	462	516	97	105	356	1.085	89	348
Lettland	89	10	23	2	826	644	220	195
Luxemburg	55	72	9	12	67	223	12	40
Spanien	784	645	164	119	47	217	9	54
Schweden	93	46	24	11	169	164	45	45
Tschechische Republik	4.368	3.523	1.074	979	73	81	22	22
Litauen	-	-	-	-	345	5	88	1
Griechenland	1.677	2.160	387	555	-	-	-	0
Ungarn	364	353	80	86	-	-	-	0
Slowakei	6.192	7.409	1.553	1.970	-	-	-	-
Rumänien	931	784	229	222	-	-	0	-
Schweiz	39	174	7	38	22	-	2	-
Russische Föderation	-	-	-	-	-	-	-	-

Quelle: Bayerisches Landesamt für Statistik und Datenverarbeitung; Stand: 06.08.2015

Tab. 14: Ausfuhr Bayerns von Milch und Milcherzeugnissen seit 1970

Jahr	Milch und Milcherzeugnisse (ohne Butter und Käse)		Butter*		Käse	
	in t	Wert in 1.000 €	in t	Wert in 1.000 €	in t	Wert in 1.000 €
1970	82.191	31.779	14.375	19.778	36.315	82.091
1980	953.824	320.105	33.278	90.279	166.911	447.132
1985	1.321.976	555.990	18.444	58.097	213.792	740.722
1990	853.334	458.666	9.464	30.959	205.047	723.776
1995	1.231.340	623.779	7.004	19.632	243.498	741.328
2000	1.164.616	600.902	9.128	31.297	286.972	905.189
2001	1.183.403	849.611	8.870	30.856	289.242	981.332
2002	1.122.222	704.445	9.439	31.123	262.872	850.902
2003	1.325.331	789.481	10.879	35.255	310.296	944.427
2004	1.455.685	882.476	12.635	41.502	322.151	965.626
2005	1.483.430	941.719	11.437	39.655	350.958	1.028.377
2006	1.486.402	978.013	12.168	39.195	380.909	1.109.409
2007	1.383.654	1.142.680	13.272	49.299	422.112	1.309.799
2008	1.313.493	1.016.710	12.377	46.243	422.438	1.454.072
2009	1.461.912	892.556	11.376	38.375	422.151	1.230.372
2010	1.478.067	1.034.798	13.769	53.792	416.588	1.272.214
2011	1.443.039	1.151.714	13.919	62.669	431.674	1.412.513
2012	1.346.319	1.148.310	15.286	58.589	452.990	1.465.753
2013	1.283.947	1.206.045	17.616	74.718	460.522	1.562.101
2014	1.286.085	1.254.115	18.429	73.809	484.962	1.659.683

* einschließlich Fettstoffe der Milch und Milchstreichfette

DM-Werte bis 2001 wurden umgerechnet mit dem Divisor 1,95583

Quelle: Bayerisches Landesamt für Statistik und Datenverarbeitung

Tab. 15: Einfuhr Bayerns von Milch und Milcherzeugnissen seit 1970

Jahr	Milch und Milcherzeugnisse (ohne Butter und Käse)		Butter*		Käse	
	in t	Wert in 1.000 €	in t	Wert in 1.000 €	in t	Wert in 1.000 €
1970	10.160	8.743	1.441	4.044	18.685	37.966
1980	18.052	10.943	728	2.634	38.386	128.409
1985	32.801	25.091	4.684	15.272	48.533	180.646
1990	67.977	21.597	5.636	16.386	64.239	263.364
1995	122.956	51.563	23.341	70.646	77.449	289.460
2000	454.697	175.280	18.579	52.149	86.271	310.581
2001	513.791	279.431	22.380	63.480	84.080	328.904
2002	439.850	254.446	16.532	45.267	76.793	293.686
2003	488.198	291.631	18.159	48.438	95.883	349.607
2004	574.948	345.195	17.615	47.403	96.707	370.516
2005	758.704	419.061	18.093	47.392	97.038	402.373
2006	855.312	427.907	18.227	46.063	107.561	422.731
2007	934.465	526.531	18.655	57.734	108.375	450.703
2008	954.545	471.882	14.722	40.697	106.216	499.247
2009	1.012.025	419.831	15.613	37.653	124.616	564.249
2010	1.015.965	478.016	21.429	69.399	147.597	659.023
2011	1.159.220	541.203	17.543	68.718	160.649	724.975
2012	1.138.636	537.729	17.877	54.309	164.990	798.854
2013	1.187.016	636.969	16.914	60.307	178.706	901.670
2014	1.225.889	668.540	16.925	58.552	176.886	903.464

* einschließlich Fettstoffe der Milch und Milchstreichfette

DM-Werte bis 2001 wurden umgerechnet mit dem Divisor 1,95583

Quelle: Bayerisches Landesamt für Statistik und Datenverarbeitung

Tab. 16: Monatliche betriebseigene Auszahlung Erzeugerstandort BY, Kuhmilch konv. und bio., ohne Abschlusszahlungen und Rückvergütungen

2014	Milchanlieferung	Ø Fettgehalt	Ø Eiweißgehalt	Betriebseigene Auszahlung			Erfassungskosten
				absolut	bei tats. Fett- und Eiweißgehalt	bei 4,0% Fett- und 3,4% Eiweißgehalt	
konventionell	kg	%	%	€	ct/kg	ct/kg	ct/kg
Januar	617.490.703	4,261	3,528	258.637.030	41,89	40,65	1,48
Februar	572.018.661	4,232	3,508	238.546.022	41,70	40,63	1,48
März	641.695.655	4,186	3,486	265.457.892	41,37	40,51	1,48
April	635.495.677	4,141	3,460	255.822.367	40,26	39,63	1,46
Mai	660.674.262	4,106	3,450	259.271.462	39,24	38,75	1,46
Juni	633.109.750	4,049	3,440	244.320.149	38,59	38,29	1,47
Juli	646.103.196	4,056	3,429	247.947.990	38,38	38,10	1,46
August	628.458.468	4,095	3,454	240.781.456	38,31	37,83	1,48
September	587.163.395	4,175	3,509	223.021.400	37,98	37,06	1,50
Oktober	590.802.673	4,219	3,549	217.913.626	36,88	35,68	1,51
November	561.220.104	4,290	3,586	202.506.685	36,08	34,53	1,51
Dezember	586.387.528	4,340	3,577	206.357.167	35,19	33,54	1,50
Jahr	7.360.620.072	4,176	3,496	2.860.583.246	38,86 (39,62*)	37,99 (38,75*)	1,48
biologisch	kg	%	%	€	ct/kg	ct/kg	ct/kg
Januar		4,100	3,309		49,56	49,65	2,32
Februar		4,070	3,276		49,42	49,73	2,32
März		4,019	3,243		49,03	49,63	2,32
April		3,979	3,251		48,09	48,77	2,23
Mai		3,954	3,293		47,66	48,24	2,23
Juni	1)	3,897	3,290	1)	47,19	47,95	2,25
Juli		3,919	3,296		47,37	48,04	2,22
August		3,939	3,345		47,32	47,72	2,19
September		4,018	3,412		47,50	47,40	2,24
Oktober		4,067	3,448		48,15	47,76	2,29
November		4,153	3,435		48,01	47,43	2,32
Dezember		4,213	3,396		47,82	47,22	2,35
Jahr		4,022	3,331		48,06 (48,55*)	48,28 (48,77*)	2,27

* inklusive Abschlusszahlungen und Rückvergütungen

1) Aus Datenschutzgründen darf die Anlieferungsmenge für biologisch erzeugte Kuhmilch - Erzeugerstandort Bayern – nicht mehr veröffentlicht werden. Somit ist eine Berechnung der absoluten betriebseigenen Auszahlung nicht möglich.

Quellen: LfL, Bundesanstalt für Landwirtschaft und Ernährung

Tab. 17: Auszahlung ab Erfassungsstelle – Erzeugerstandort BY, Kuhmilch konventionell und biologisch

Jahr	Milchanlieferung	Ø Fett- gehalt	Ø Eiweiß- gehalt	Betriebseigene Auszahlung			Erfassungs- kosten
				absolut	bei tatsächlichem Fett- und Eiweiß- gehalt	bei 4,0 % Fett- und 3,4 % Eiweißgehalt	
konventionell	kg	%	%	€	ct/kg	ct/kg	ct/kg
2012	7.153.854.651	4,200	3,481	2.373.207.819	33,17 (33,73*)	32,30 (32,86*)	1,46
2013	7.150.411.257	4,199	3,490	2.695.534.067	37,70 (38,30*)	36,79 (37,39*)	1,49
2014	7.360.620.072	4,176	3,496	2.860.583.246	38,86 (39,62*)	37,99 (38,75*)	1,48
biologisch	kg	%	%	€	ct/kg	ct/kg	ct/kg
2012	332.894.676	4,052	3,315	137.190.198	41,12 (41,51*)	41,42 (41,72*)	2,10
2013	¹⁾	4,059	3,322	¹⁾	44,87 (45,23*)	45,02 (45,38*)	2,26
2014	¹⁾	4,022	3,331	¹⁾	48,06 (48,55*)	48,28 (48,77*)	2,27

* inklusive Abschlusszahlungen und Rückvergütungen

¹⁾ Aus Datenschutzgründen darf die Anlieferungsmenge für biologisch erzeugte Kuhmilch - Erzeugerstandort Bayern – nicht mehr veröffentlicht werden. Somit ist eine Berechnung der absoluten betriebseigenen Auszahlung nicht möglich.

Quelle: Bundesanstalt für Landwirtschaft und Ernährung, eigene Berechnung

Tab. 18: Zahl der Betriebsstätten von meldepflichtigen Molkereiunternehmen in Bayern nach Regierungsbezirken und Kreisen
(Stand: 31.12.2014)¹⁾

Oberbayern	Niederbayern	Oberpfalz	Oberfranken	Mittelfranken	Unterfranken	Schwaben	Bayern
Kreisfr. Städte	Kreisfr. Städte	Kreisfr. Städte	Kreisfr. Städte	Kreisfr. Städte	Kreisfr. Städte	Kreisfr. Städte	
Ingolstadt 1		Amberg 1	Bayreuth 1	Fürth 1	Würzburg 1	Kempton 1	
München 1		Regensburg 1					
Rosenheim 1		Weiden 1					
Landkreise	Landkreise	Landkreise	Landkreise	Landkreise	Landkreise	Landkreise	
Berchtesgad. Land 1	Deggendorf 2	Cham 1	Bamberg 3	Ansbach 1	Haßberge 1	Augsburg 2	
Freising 2	Landshut 1	Schwandorf 2	Coburg 1	Neustadt/Aisch-Bad Windsheim 1	Würzburg 1	Dillingen / Donau 1	
Garmisch - Partenkir- 1	Passau 3	Tirschenreuth 1	Forchheim 1	Roth 1		Donau-Ries 1	
Miesbach 1	Rottal-Inn 1					Günzburg 2	
Mühldorf a. Inn 2						Lindau 8	
Neuburg-Schroben- 1						Neu-Ulm 3	
Rosenheim 4						Oberallgäu 8	
Starnberg 1						Ostallgäu 8	
Traunstein 2						Unterallgäu 4	
Weilheim-Schongau 3							
2014 21	7	7	6	4	3	38	86
2013 20	7	7	6	5	4	39	88
2012 20	7	8	6	5	4	37	87
2011 25	9	9	7	8	5	50	113

¹⁾ Ab 01.01.2012 haben sich die Kriterien der Meldepflicht geändert. Meldepflichtig nach MVO sind Molkereien, die im Durchschnitt eines Jahres täglich mindestens 3.000 l Milch verarbeiten. Damit wurden kleine Molkereien von der Meldepflicht befreit.

Tab. 19: Zahl der Betriebsstätten bayerischer meldepflichtiger Molkereien (Stand: 31. Dezember)

Regierungsbezirk	Zahl der Betriebsstätten ¹⁾										
	1970	1980	1990	2000	2008	2009	2010	2011	2012	2013	2014
Oberbayern	64	39	34	22	25	25	24	25	20	20	21
Niederbayern	29	26	21	14	9	9	9	9	7	7	7
Oberpfalz	16	14	10	10	8	8	9	9	8	7	7
Oberfranken	20	12	11	7	6	7	7	7	6	6	6
Mittelfranken	38	29	17	9	9	8	8	8	5	5	4
Unterfranken	21	13	10	6	5	5	5	5	4	4	3
Schwaben	239	98	67	54	53	51	50	50	37	39	38
Bayern	427	231	170	122	115	113	112	113	87	88	86

¹⁾ Ab 01.01.2012 haben sich die Kriterien der Meldepflicht geändert. Meldepflichtig sind Molkereien, die im Durchschnitt eines Jahres täglich mindestens 3.000 l Milch verarbeiten. Damit wurden kleine Molkereien von der Meldepflicht befreit.

Quelle: BLE, LfL

Tab. 20: Zahl der bayerischen Milch- bzw. Rahmlieferanten (Stand: 31. Dezember)

Regierungsbezirk	Zahl der Milchlieferanten ¹⁾										
	1970	1980	1990	2000	2008	2009	2010	2011	2012	2013	2014
Oberbayern	50.288	36.991	28.172	16.280	12.681	12.239	11.777	11.370	10.964	10.599	10.251
Niederbayern	39.811	26.284	16.714	8.613	6.227	5.959	5.640	5.379	5.092	4.838	4.605
Oberpfalz	34.221	22.124	14.817	8.005	6.070	5.849	5.615	5.332	5.075	4.874	4.667
Oberfranken	26.156	17.897	10.397	4.716	3.343	3.162	2.967	2.836	2.660	2.507	2.358
Mittelfranken	32.876	18.977	13.872	5.509	3.563	3.252	3.053	2.877	2.698	2.529	2.408
Unterfranken	24.038	9.022	4.400	1.842	1.190	1.105	1.005	932	881	815	742
Schwaben	44.007	31.847	25.899	12.111	8.947	8.476	7.983	7.657	7.298	6.975	6.850
Bayern	251.397	163.124	114.271	57.076	42.021	40.042	38.040	36.383	34.668	33.137	31.881

¹⁾ Ab 2000 Zahl der Milcherzeuger mit Anlieferung an bayerische Molkereien, deren Anlieferungsmilch nach Milchgüte-Verordnung untersucht wurde.

Quelle: Milchprüfung Bayern e.V.

Tab. 21: Zahl und Größenklassen der meldepflichtigen bayerischen Molkereiunternehmen, geordnet nach der verfügbaren Milchmenge

Jahr	Zahl der Molkereiunternehmen ^{1) 2)}	verfügbare Milchmenge gesamt in 1000 t	davon Molkereiunternehmen mit einer verfügbaren Milchmenge ³⁾ von mehr als bis unter 1000 t / Jahr										
			bis unter 1	1 bis 5	5 bis 10	10 bis 30	30 bis 50	50 bis 75	75 bis 100	100 bis 150	150 bis 200	200 bis 300	mehr als 300
2003	82	9.275	10 5	15 29	4 27	4 87	3 118	7 420	6 542	7 863	9 1.533	9 2.239	8 3.412
2004	83	9.249	11 5	15 30	5 35	3 72	3 124	6 369	6 522	8 971	8 1.346	11 2.732	7 3.043
2005	84	9.605	12 6	14 24	3 17	5 83	3 122	6 375	6 524	9 1.064	8 1.412	10 2.418	8 3.560
2007	83	9.707	13 6	12 20	4 26	4 72	2 75	9 552	5 464	8 960	8 1.457	9 2.068	9 4.008
2008	79	9.681	12 6	13 24	3 20	5 107	3 131	4 270	5 456	8 945	6 1.016	13 3.077	7 3.629
2009	75	9.765	13 6	13 28	2 82	4 82	2 134	5 346	3 367	8 931	7 1.203	11 2.763	7 3.905
2010	76	9.977	15 7	12 23	3 22	4 119	1 330	5 330	3 272	9 1103	5 880	11 2.640	8 4.580
2011	77	10.340	15 7	12 21	3 19	3 35	4 260	2 260	5 466	8 1.021	8 1.452	9 2.267	8 4.792
				0 bis 10		10 bis 75		75 bis 100	100 bis 150	150 bis 200	200 bis 300	300 bis 500	mehr als 500
2012	61	10.483	16		52	8	322	4 380	7 853	8 1.471	8 1.794	6 2.385	4 3.226
2013	63	10.595	21		49	6	232	1 1.178	9	6 1.037	10 2.276	6 2.409	4 2.409
2014	58	10.738	17		52	5	215	1 1.032	8	6 1.041	11 2.538	5 1.986	5 3.874

¹⁾ Nur Molkereien mit Milchbe- und/ oder -verarbeitung und Anlieferung/Einkauf von Rohmilch und -rahm; ohne Milchsammelstellen; überregional tätige Unternehmen sind nur mit ihren bayerischen Molkereien enthalten.

²⁾ seit 01.01.2012 sind nur noch diejenigen Molkereien meldepflichtig, die im Durchschnitt eines Jahres täglich mind. 3000 l Milch verarbeiten.

Quelle: Bundesanstalt für Landwirtschaft und Ernährung

Tab. 22: Bayerische meldepflichtige Molkereiunternehmen, deren Betriebsstätten und verfügbare Milchmenge nach Rechtsformen

Jahr		Gesamt 1) 2)	davon						Einzelfirmen und sonstige Rechtsfor- men
			Eingetragene Genossen- schaften	Kapitalgesellschaften		Personengesellschaften			
				AG	GmbH	GmbH & Co. KG AG & Co. KG	OHG	KG	
1995	Molkereiunternehmen	103	38	3	24	14	5	6	13
	Betriebsstätten	138	52	5	35	18	8	7	13
	verfügbare Milchmenge in 1.000 t	9.423	3.869	2.949		1.196	387	842	180
2000	Molkereiunternehmen	92	31	3	23	19	4	2	10
	Betriebsstätten	122	36	3	38	26	7	2	10
	verfügbare Milchmenge in 1.000 t	9.380	2.896	3.242		2.276	676		290
2005	Molkereiunternehmen	84	27	3	23	19	3	0	9
	Betriebsstätten	120	41	3	36	25	6		9
	verfügbare Milchmenge in 1.000 t	9.605	3.013	3.214		2.812	344		222
2010	Molkereiunternehmen	76	19	2	21	20	1	0	13
	Zahl der Betriebsstätten	112	36	3	31	28	1		13
	verfügbare Milchmenge in 1.000 t	9.977	3.335	3.008		3.405			228
2011	Molkereiunternehmen	77	21	2	20	20	1	0	13
	Zahl der Betriebsstätten	113	38	3	30	28	1		13
	verfügbare Milchmenge in 1.000 t	10.340	3.614	2.973		3.533			221
2012	Molkereiunternehmen	61	16	2	19	19	0	0	5
	Zahl der Betriebsstätten	87	31	2	24	25			5
	verfügbare Milchmenge in 1.000 t	10.483	3.489	3.034		3.731			229
2013	Molkereiunternehmen	63	17	2	18	21	0	0	5
	Zahl der Betriebsstätten	89	33	2	24	25			5
	verfügbare Milchmenge in 1.000 t	10.595	3.515	3.061		3.781			239
2014	Molkereiunternehmen	58	18	2	14	20	0	0	4
	Zahl der Betriebsstätten	82	32	2	19	25			4
	verfügbare Milchmenge in 1.000 t	10.738	3.578	3.003		3.922			234

1) Nur Molkereien mit Milchbe- und/oder –verarbeitung und Anlieferung/Einkauf von Rohmilch und -rahm; überregional tätige Molkereiunternehmen sind nur mit ihren bayerischen Betriebsstätten enthalten.

2) Seit 01.01.2012 sind nur noch diejenigen Molkereien meldepflichtig, die im Durchschnitt eines Jahres täglich mind. 3000 l Milch verarbeiten.

Quelle: Bundesanstalt für Landwirtschaft und Ernährung

Tab. 23: Zahl der bayerischen meldepflichtigen Molkereiunternehmen nach Anlieferungsmenge von Rohmilch und -rahm

Größenklassen von... bis unter ... 1.000 t / Jahr	Zahl der Molkereiunternehmen ¹⁾							Milchanlieferung in t ²⁾						
	2008	2009	2010	2011	2012	2013	2014	2008	2009	2010	2011	2012	2013	2014
bis unter 5	20	21	21	21	10	10	9	24.933	27.241	28.545	27.137	17.371	16.790	17.699
5 bis 30	7	5	3	3	9	7	6	129.621	79.923	60.788	61.737	101.375	82.361	64.673
30 bis 50	2	2	1	1	1	2	2	345.217	397.776	312.241	254.027	168.180	221.773	151.105
50 bis 75	4	5	4	3	2	2	1							
75 bis 100	7	7	4	3	4	3	4	638.804	633.777	371.546	282.902	346.911	260.257	333.613
100 bis 150	7	7	8	11	5	10	9	817.827	842.623	937.946	1.302.697	591.309	1.356.754	1.110.844
150 bis 200	9	9	9	6	4	1	2	1.565.212	1.622.640	1.695.389	1.173.812	680.189	2.501.016	2.622.001
200 bis 300	7	7	7	8	10	11	10	1.729.067	1.715.325	1.699.854	1.848.413	2.259.827		
300 und mehr/ 300 bis 500	5	5	5	6	5	4	5	2.297.290	2.359.040	2.711.594	3.070.538	1.678.974	1.409.610	1.788.329
500 und mehr				³⁾	4	4	4				³⁾	2.431.009	2.471.706	2.559.370
gesamt	68	68	62	62	54	54	52	7.547.971	7.678.345	7.817.904	8.021.262	8.275.145	8.320.267	8.647.634

¹⁾ Mit Milchanlieferung und Milchbe- und/oder -verarbeitung; überregional tätige Molkereiunternehmen sind nur mit ihren bayerischen Betriebsstätten enthalten.

²⁾ bis 2011: Anlieferung von Erzeugern innerhalb und außerhalb Bayerns und Zukauf der Molkereien von Milchsammelstellen, Rahmstationen und Abnehmern (entsprechend Position 100 und 122 aus Meldebogen M 1.2 nach Marktordnungswaren-Meldeverordnung). Zukauf von anderen Molkereien, aus EU-Mitgliedstaaten und aus Drittländern nicht berücksichtigt.

ab 2012: Ausschließlich Anlieferung von Erzeugern innerhalb und außerhalb Bayerns. Zukauf von anderen Molkereien, aus EU-Mitgliedstaaten und aus Drittländern sowie Zukauf von Händlern nicht berücksichtigt.

³⁾ bis 2011 Betriebe mit Anlieferungsmenge > 500.000 t in Größenklasse 300.000 t und mehr enthalten.

Quelle: Bundesanstalt für Landwirtschaft und Ernährung

Tab. 24: Bayerische meldepflichtige Molkereiunternehmen nach Größenklassen (verfügbare Milchmenge) sowie nach Herstellungsmenge von Käse und Butter im Jahr 2014

Verfügbare Milchmenge	Herstellung von											
	Hartkäse		Schnitt- und halbfester Schnittkäse		Weichkäse		Frischkäse		Hart-, Schnitt-, halb. Schnittkäse, Pasta filata ²⁾ , Weich- und Frischkäse		Butter	
	Unternehmen ¹⁾	Herstellung in t	Unternehmen ¹⁾	Herstellung in t	Unternehmen ¹⁾	Herstellung in t	Unternehmen ¹⁾	Herstellung in t	Unternehmen ¹⁾	Herstellung in t	Unternehmen ¹⁾	Herstellung in t
Größenklassen von ... bis unter ... 1.000 t / Jahr												
unter 10	11		15		4	189	8	114	15	3.664	12	140
10 bis 150	1	12.071	2	4.673	3	23.540	4	23.104	10	67.499	4	2.916
150 bis 300	3	31.609	9	34.843	5		5	240.691	15	351.668	7	48.995
über 300	6	120.475	7	95.751	2	59.960	3	73.725	9	480.902	6	34.553
gesamt	21	164.156	33	135.267	14	83.689	20	337.634	49	903.733	29	86.605

¹⁾ Mit Milchbe- und/oder -verarbeitung; überregional tätige Molkereiunternehmen sind nur mit ihren bayerischen Betriebsstätten enthalten.

²⁾ Aus datenschutzrechtlichen Gründen wird Pasta filata nicht einzeln ausgewiesen.

Quelle: Bundesanstalt für Landwirtschaft und Ernährung

Tab. 25: Anlieferung von Biomilch sowie Schaf- und Ziegenmilch an meldepflichtige bayerische Molkereien und Milchsammelstellen

Jahr	Milchanlieferung gesamt ^{1) 2)}	Biomilch		Schaf- und Ziegenmilch ³⁾	
	in Tonnen	in Tonnen	Anteil an der gesamten Anlieferung in %	in Tonnen	Anteil an der gesamten Anlieferung in %
1998	7.510.500	103.336	1,38	2.212	0,03
1999	7.450.413	118.221	1,59	2.589	0,03
2000	7.594.580	136.932	1,80	3.771	0,05
2001	7.576.126	150.673	1,99	4.374	0,06
2002	7.461.826	161.208	2,16	4.635	0,06
2003	7.666.170	180.073	2,35	4.405	0,06
2004	7.554.817	191.378	2,53	*)	
2005	7.616.987	193.298	2,54	4.514	0,06
2006	7.564.664	198.880	2,63	5.568	0,07
2007	7.750.912	217.275	2,80	8.840	0,11
2008	7.676.423	224.543	2,93	9.636	0,13
2009	7.816.656	267.698	3,42	11.851	0,15
2010	7.921.635	308.102	3,89	9.459	0,12
2011	8.113.537	346.245	4,27	9.072	0,11
2012	8.275.145	389.542	4,71	4.011	0,05
2013	8.320.288	397.451	4,73	⁴⁾	
2014	8.647.635	418.666	4,84	⁴⁾	

Zu- bzw. Abnahme 2014 zu 2013

absolut	327.347	21.215			
Prozent	3,9	5,3			

¹⁾ an bayerische Molkereien und Sammelstellen, einschließlich Biomilch (von Kühen und Ziegen) sowie Schaf- und Ziegenmilch

²⁾ Seit 01.01.2012 sind Betriebe, die täglich weniger als 500 l Anlieferungsmilch erwerben bzw. täglich weniger als 3.000 l Milch verarbeiten, nicht mehr meldepflichtig.

³⁾ Konventionell und biologisch erzeugte Schaf- und Ziegenmilch

⁴⁾ aus Datenschutzgründen erfolgt ab 2013 keine Veröffentlichung mehr

^{*)} nicht bekannt

Tab. 26: Betriebe, Beschäftigte und Umsatz des Ernährungsgewerbes in Bayern

Produzierendes Ernährungsgewerbe* gesamt	Jahr								
	2006	2007	2008	2009	2010	2011	2012	2013	2014
Betriebe ¹⁾	985	995	999	1.020	1.019	1.011	1.005	998	1012
Beschäftigte ²⁾ am 30.09.	98.020	103.663	105.316	108.828	111.703	113.406	113.961	114.773	119.428
Gesamtumsatz in Mio €	21.437	22.581	23.547	22.774	23.340	25.274	25.986	27.088	27.803
darunter Auslandsumsatz in Mio €	3.975	4.316	4.441	4.151	4.405	5.078	5.180	5.313	5.655
Anteil Auslandsumsatz	18,5	19,1	18,9	18,2	18,9	20,1	19,9	19,6	20,3

Tab. 27: Betriebe, Beschäftigte und Umsatz der milchverarbeitenden Unternehmen in Bayern

Milchverarbeitung	Jahr								
	2006	2007	2008	2009	2010	2011	2012	2013	2014
Betriebe ¹⁾	89	86	87	85	84	81	80	77	77
Beschäftigte ²⁾ am 30.09.	13.959	14.079	14.402	14.224	14.180	14.315	14.602	15.030	16.262
Gesamtumsatz in Mio €	7.900	8.594	8.789	7.893	8.253	9.337	9.414	10.021	10.664
darunter Auslandsumsatz in Mio €	1.975	2.217	2.250	1.830	1.951	2.444	2.493	2.604	3.009
Anteil an Gesamtumsatz	25,0	25,8	25,6	23,2	23,6	26,2	26,5	26,0	28,2
Anteil Milchverarbeitung an Ernährungsgewerbe									
Betriebe	9,0%	8,6%	8,7%	8,3%	8,2%	8,0%	8,0%	7,7%	7,6%
Beschäftigte	14,2%	13,6%	13,7%	13,1%	12,7%	12,6%	12,8%	13,1%	13,6%
Gesamtumsatz	36,9%	38,1%	37,3%	34,7%	35,4%	36,9%	36,2%	37,0%	38,4%
Auslandsumsatz	49,7%	51,4%	50,7%	44,1%	44,3%	48,1%	48,1%	49,0%	53,2%

* Hersteller von Nahrungs- und Futtermitteln sowie Hersteller von Getränken

¹⁾ Berichtskreis umfasst Betriebe mit 20 und mehr Beschäftigten.

²⁾ Beschäftigte: alle im Betrieb tätigen Personen einschl. Inhaber und unbezahlte Familienangehörige

Quelle: LfStaD

Tab. 28: Finanzielle Belastungen der Milcherzeuger durch die Milchquote seit 1984 in Mio. €

	Deutschland	Bayern
Ausgaben für Quotenkäufe über die Milchquotenübertragungsstellen 2000 - 2014	1.991	615
Ausgaben für Quotenkäufe vor Einführung der Milchquotenübertragungsstellen 1993 – 2000	1.350*	420*
Ausgaben für flächenlose Quotenpachtungen 1993 – 2015	2.143*	640*
Ausgaben für flächengebundene Quotenpachtungen 1984 – 2015	1.400*	435*
Ausgaben für Quotenleasing	300*	90*
Ausgaben für die Ausübung des Übernahmerechts 2000 – 2015	325*	100
Ausgaben für Überlieferungen (Superabgabe)	1.991	500*
Summe	ca. 9,5 Mrd. €	ca. 2,8 Mrd. €

*Die Milchquote kostete den investierenden Betrieben hohe Geldsummen. Für manche Positionen gibt es keine amtlich ermittelten Werte, die entsprechenden Zahlen sind daher geschätzt.

Quelle: Milchquotenübertragungsstelle Bayern

Tab. 29: Häufigkeitsverteilung der erworbenen Quoten über die Milchquotenübertragungsstelle Bayern

Größenklasse	Häufigkeit
bis 25.000 kg	7.771 x
25.001 – 50.000 kg	4.450 x
50.001 – 100.000 kg	4.279 x
100.001 – 250.000 kg	4.354 x
250.001 – 500.000 kg	1.120 x
500.001 – 1.000.000 kg	162 x
1.000.001 – 2.000.000 kg	7 x
> 2.000.000 kg	3 x
Spitzenwert 3.541.529 kg	1 x

Die Milchquotenübertragungsstelle Bayern war ein von den Milcherzeugern häufig genutztes Instrumentarium zur Produktionsausweitung. Neben 60.283 erfolgreichen Abgabeangeboten wurden insgesamt 76.380 erfolgreiche Nachfragen abgewickelt. Insgesamt 22.236 bayerische Betriebe haben Quote über die Börse erworben. Deren (insgesamt) zugeteilte Quoten entfallen auf die in der Tabelle dargestellten Größenklassen.

Quelle: Milchquotenübertragungsstelle Bayern

Milcherzeugung und Milchanlieferung bayerischer Erzeuger an Molkereien innerhalb und außerhalb Bayerns

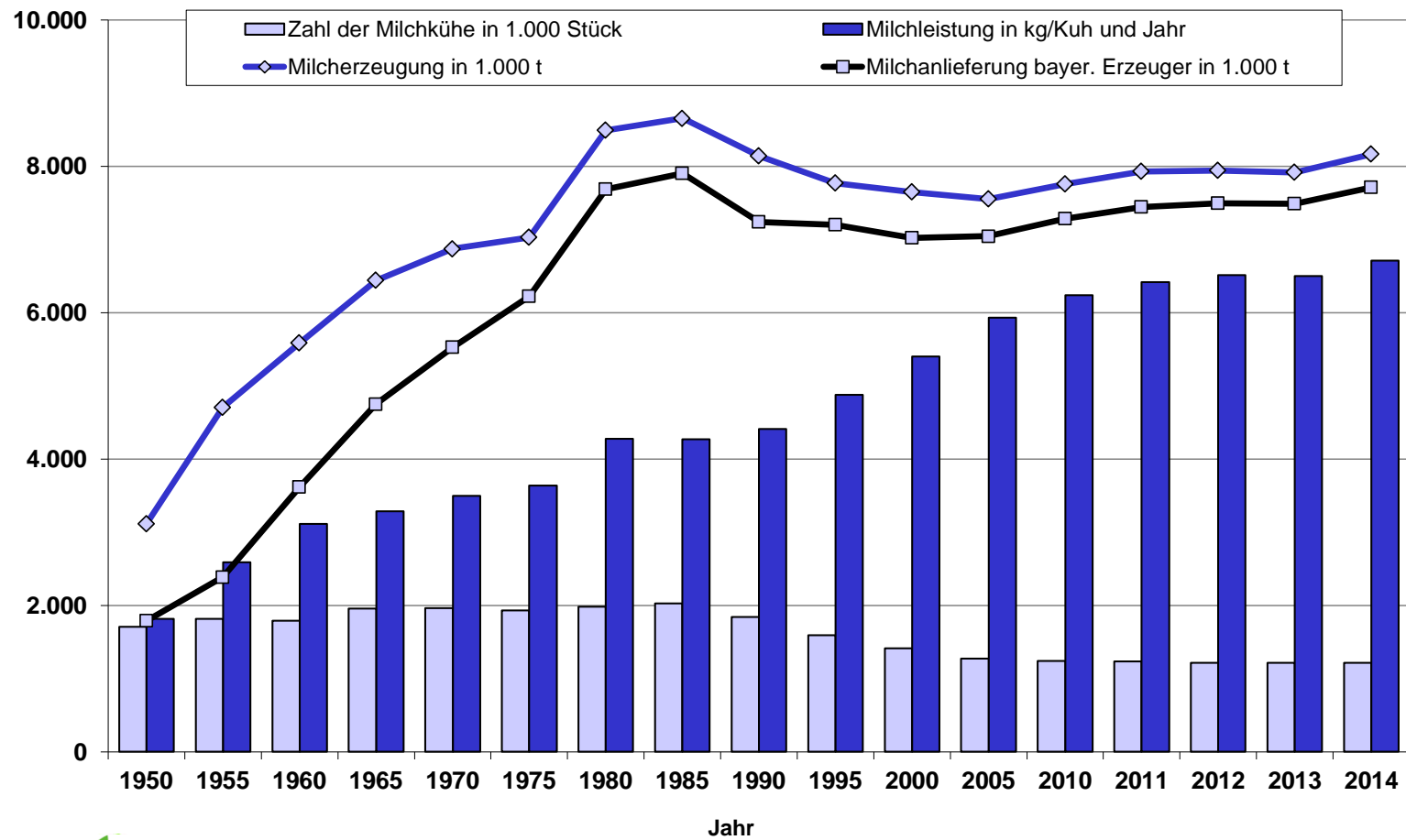


Abb. 1: Milcherzeugung und Milchanlieferung an Molkereien in Bayern

Milchanlieferung bayer. Erzeuger an Molkereien und Milchsammelstellen und Zahl der bayerischen Milchlieferanten

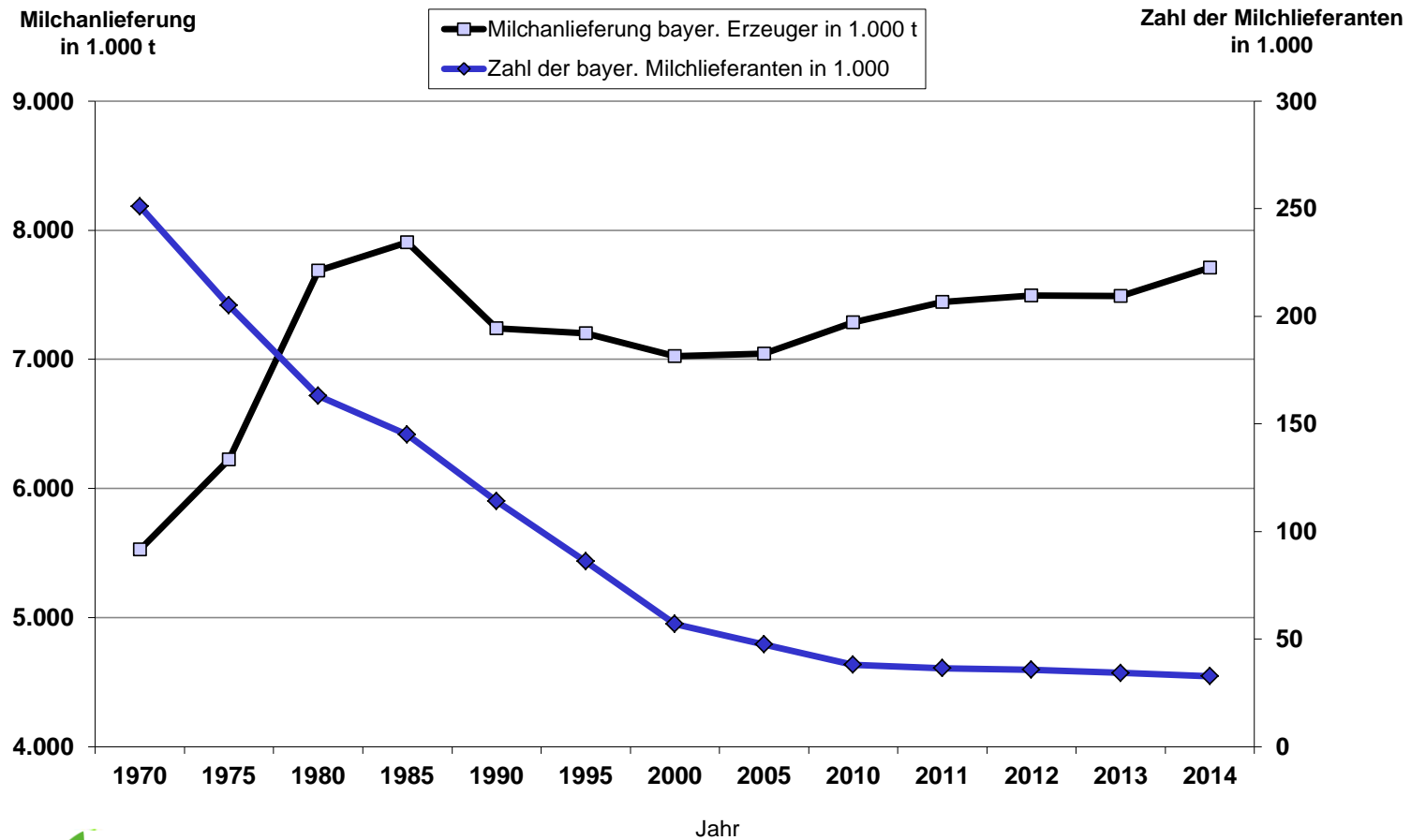


Abb. 2: Milchanlieferung und Zahl der Milchlieferanten in Bayern

Milchanlieferung an bayerische Molkereien und Milchsammelstellen von landwirtschaftlichen Erzeugern innerhalb und außerhalb Bayerns

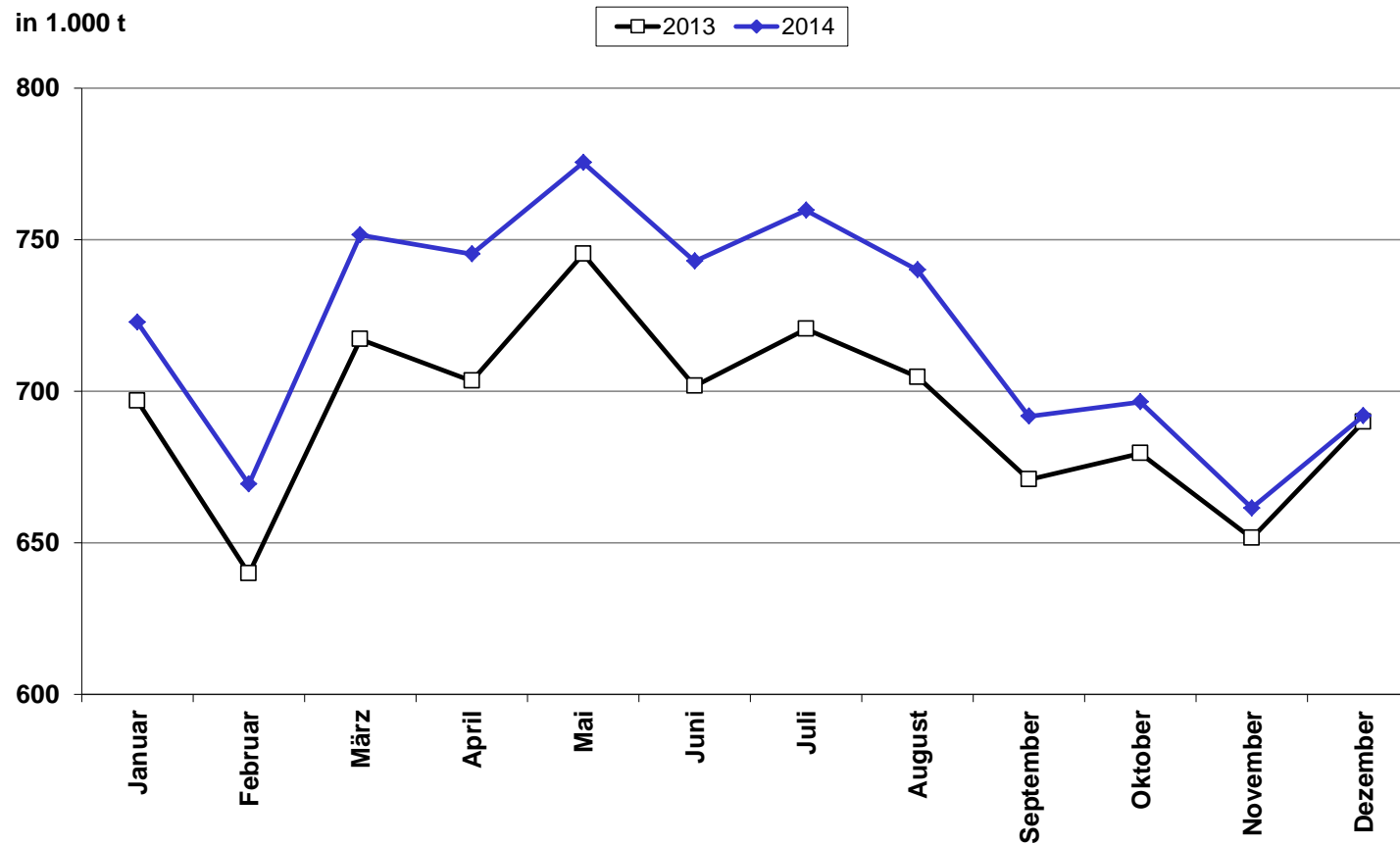
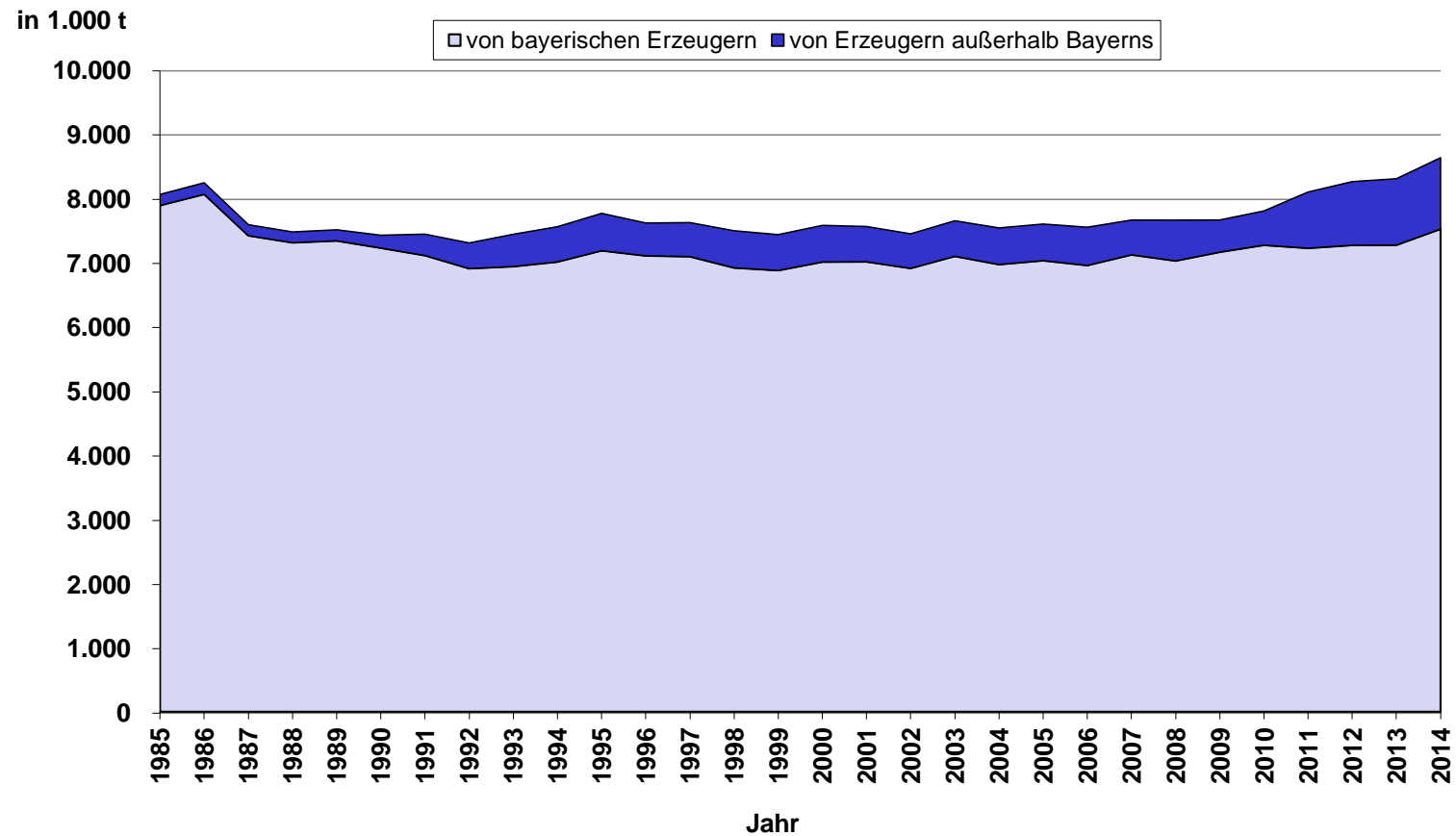


Abb. 3: Milchanlieferung an bayerische Molkereien und Milchsammelstellen von landwirtschaftlichen Erzeugern

Milcherfassung* bayerischer Molkereien von landwirtschaftlichen Erzeugern innerhalb und außerhalb Bayerns



* bis 2010: nur Molkereien mit Milchbe- und verarbeitung, ab 2011: Milcherfassung von Molkereien, Sammelstellen, Händlern

Abb. 4: Milcherfassung bayerischer Molkereien von landwirtschaftlichen Erzeugern innerhalb und außerhalb Bayerns

Zahl der bayerischen Molkereiunternehmen und deren verfügbare Milchmenge nach Größenklassen 2013 und 2014

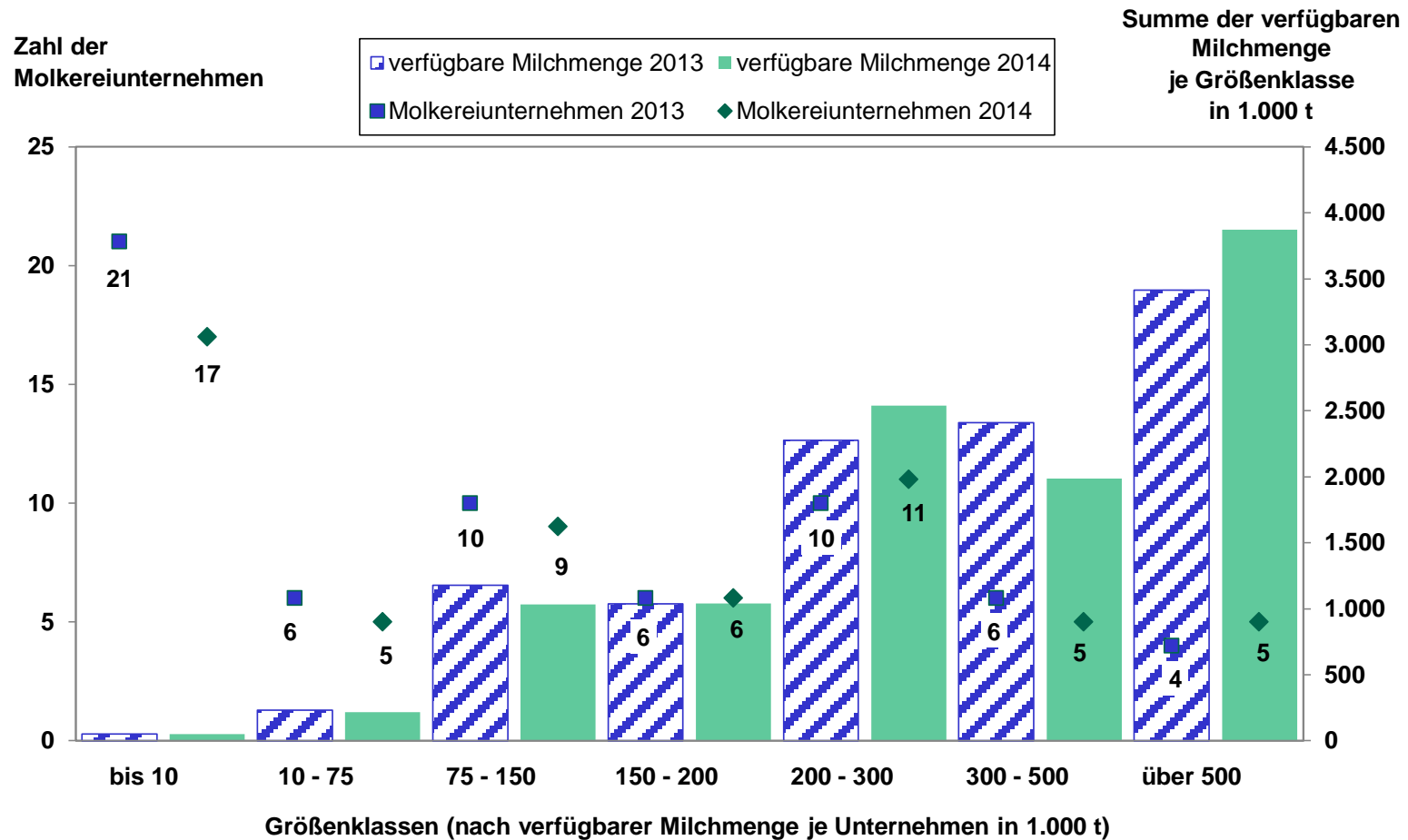
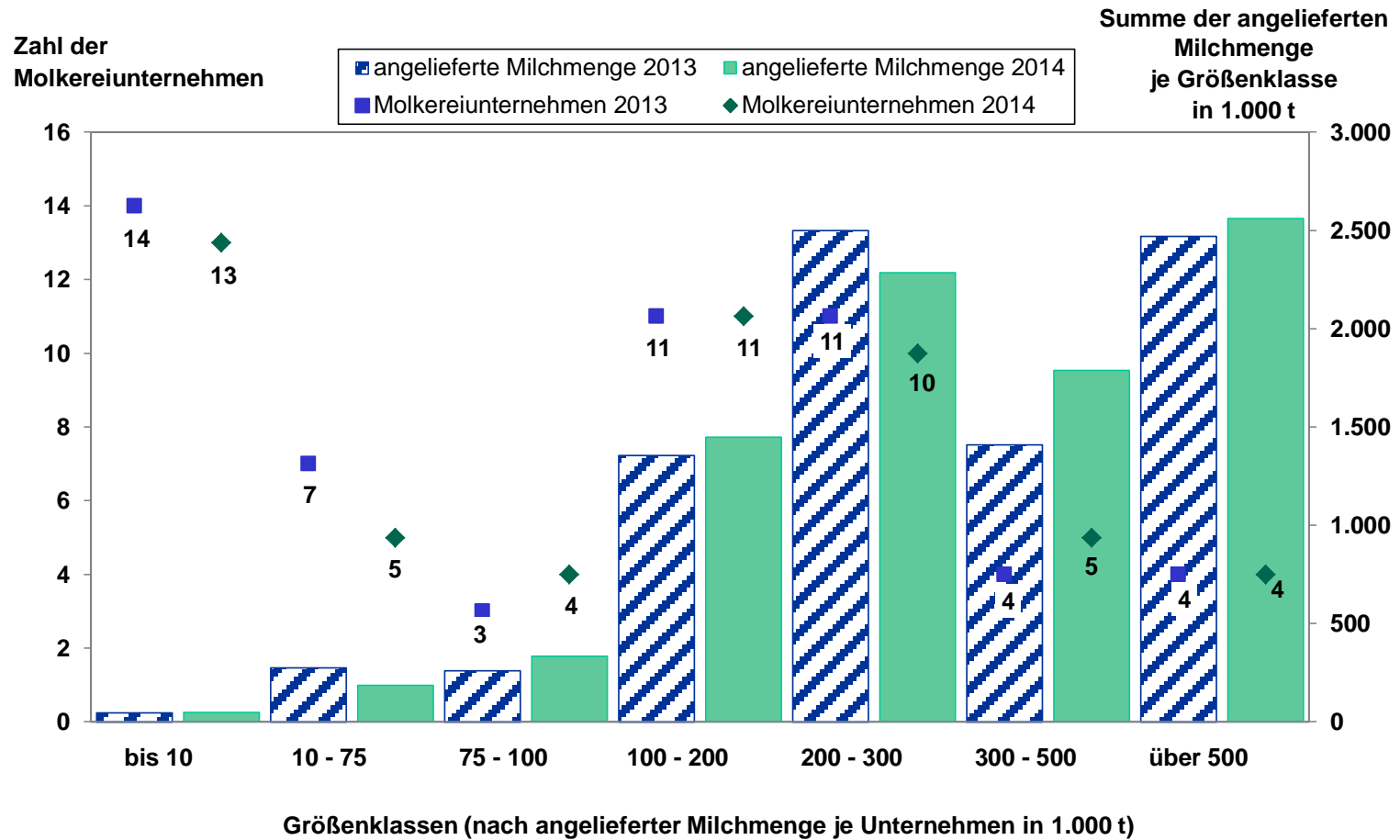


Abb. 5: Zahl der bayerischen Molkereiunternehmen und deren verfügbare Milchmenge nach Größenklassen

Zahl der bayerischen Molkereiunternehmen und deren von landw. Erzeugern angelieferte Milchmenge nach Größenklassen 2013 und 2014



Herstellung von Konsummilch und Milcherzeugnissen in bayerischen Molkereien

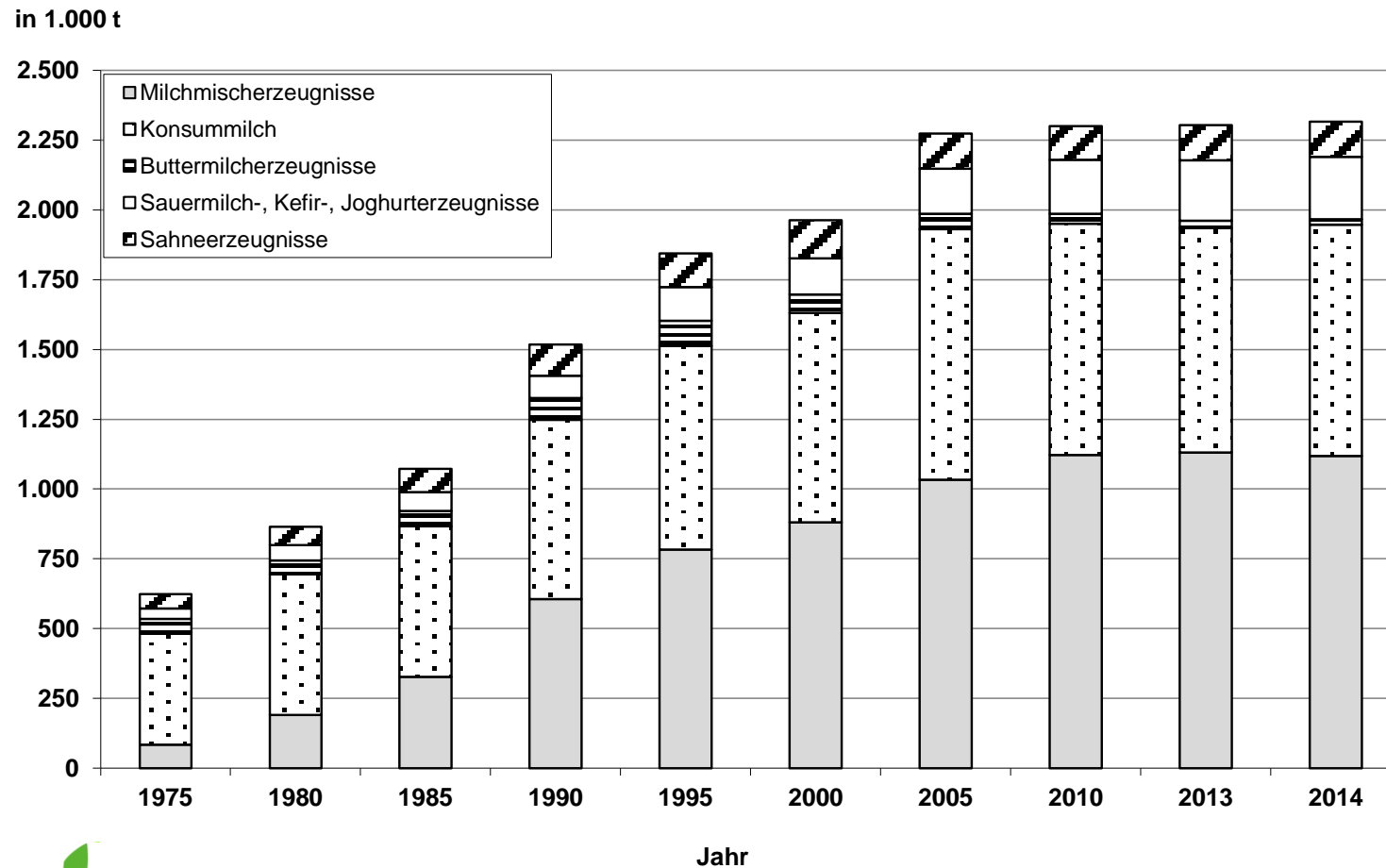


Abb. 7: Herstellung von Konsummilch und Milcherzeugnissen

Herstellung von Butter und Käse in bayerischen Molkereien und Käseschmelzwerken

in 1.000 t

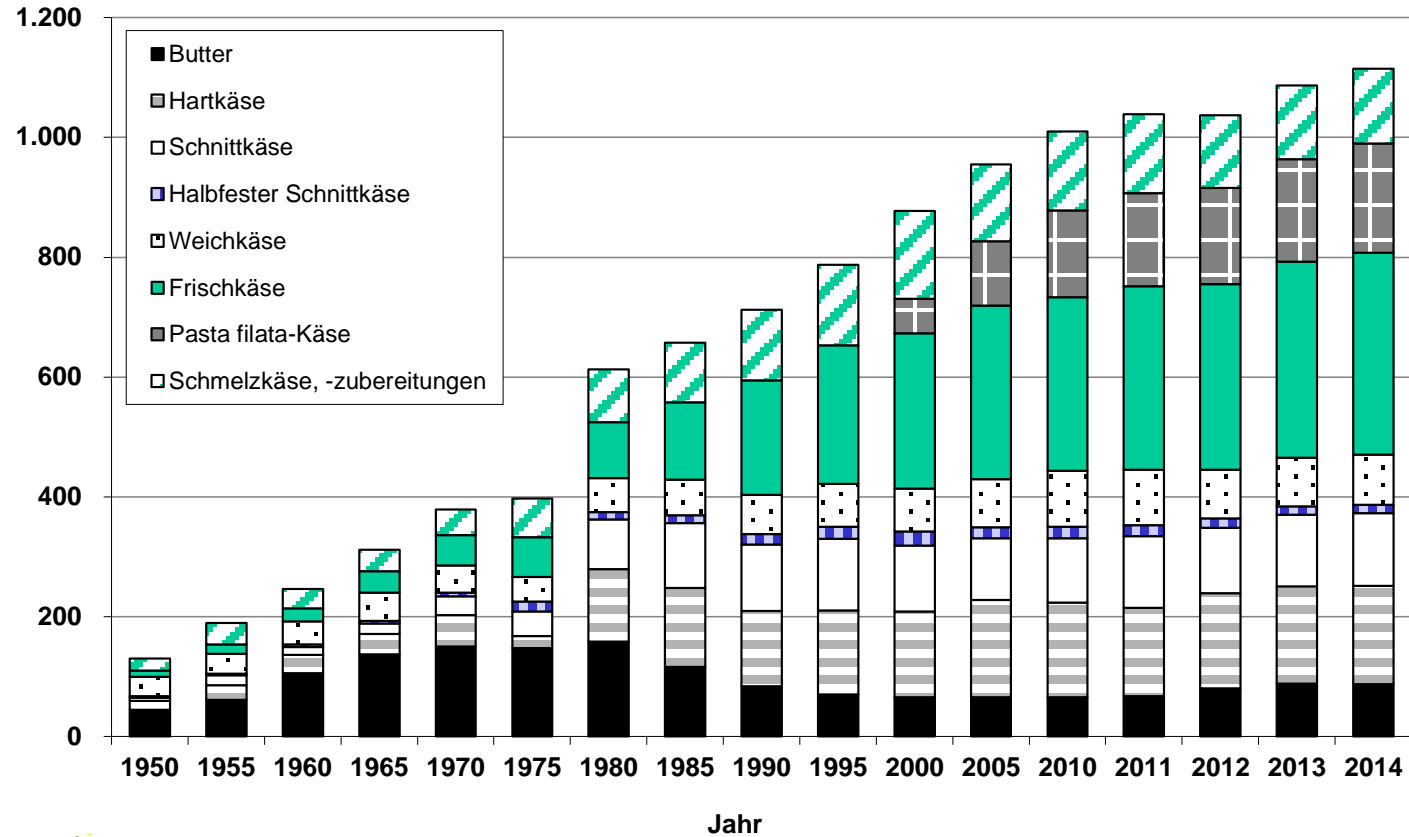


Abb. 8: Herstellung von Butter und Käse in bayerischen Molkereien und Käseschmelzwerken

Herstellung von Käse in bayerischen Molkereien und Käseschmelzwerken 2014

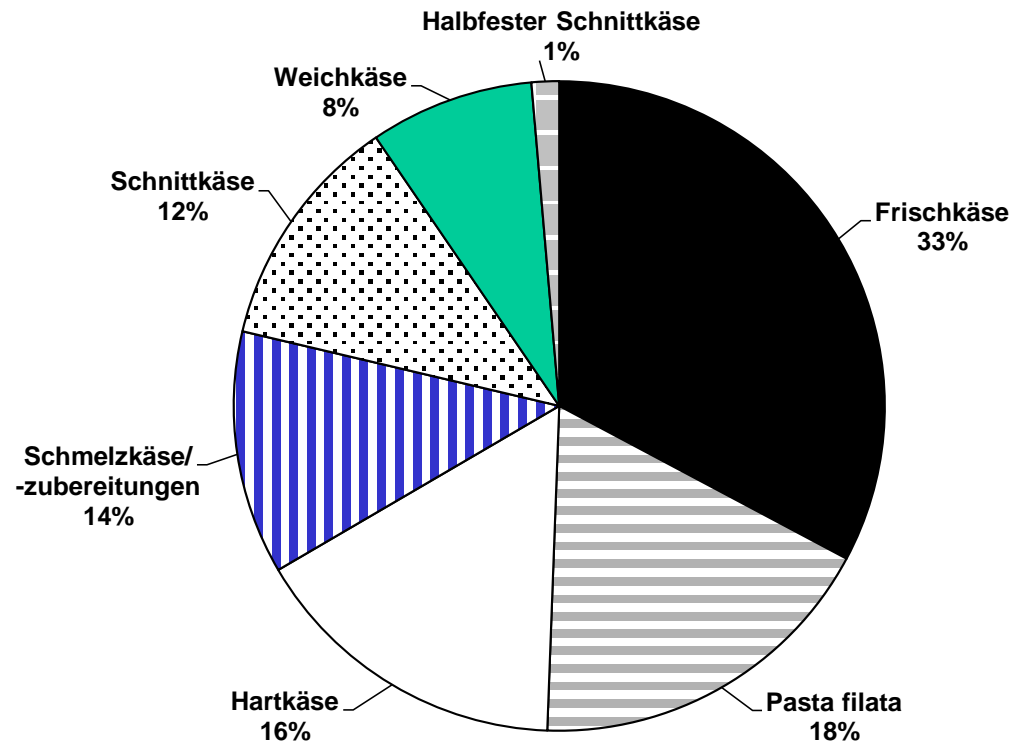


Abb. 9: Herstellung von Käse in bayerischen Molkereien und Käseschmelzwerken

Auszahlungspreise Erzeugerstandort Bayern, Kuhmilch konv., inkl. aller Zuschläge, 4,0% Fett- und 3,4% Eiweißgehalt

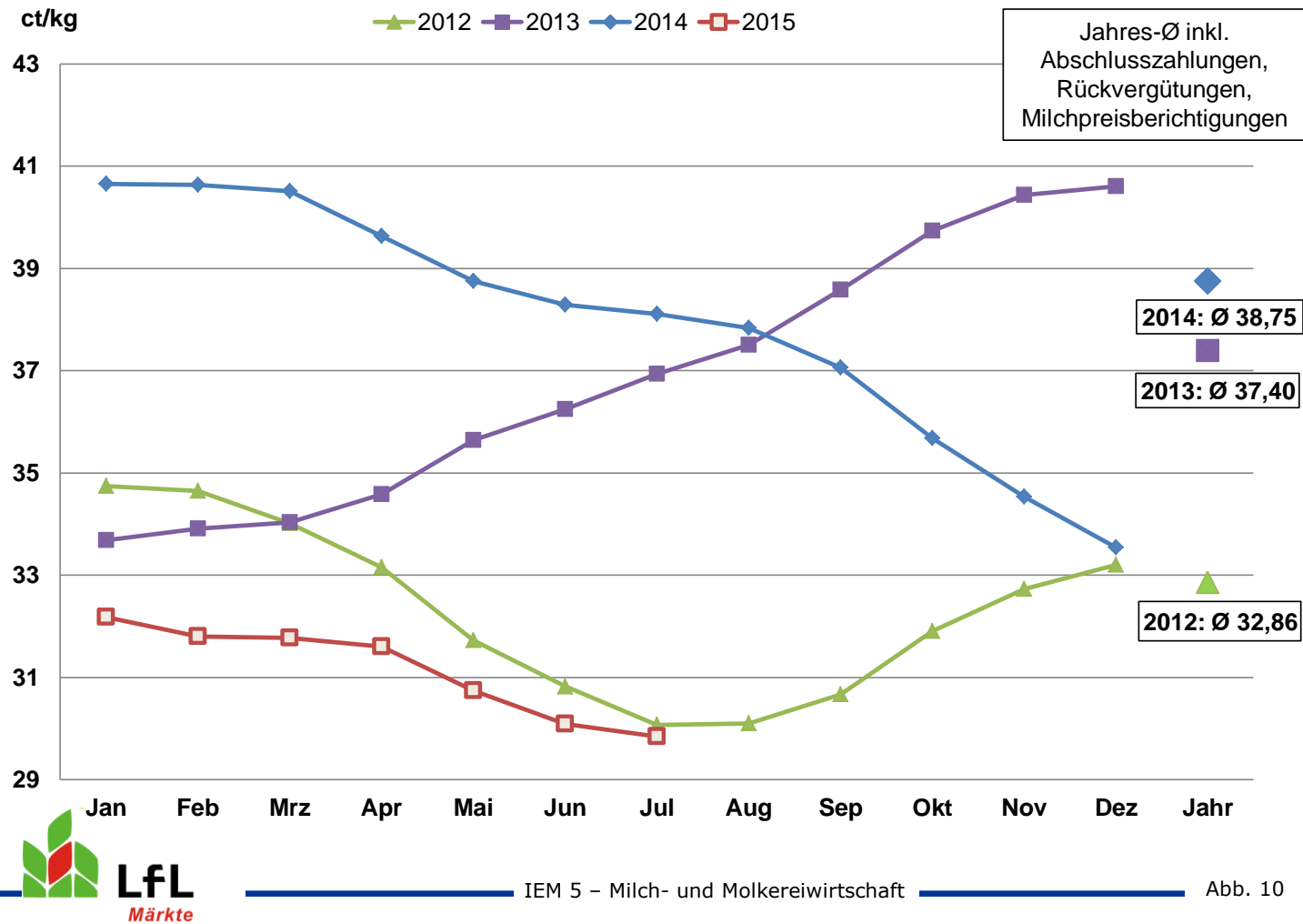


Abb. 10: Auszahlungspreise Erzeugerstandort Bayern, Kuhmilch konventionell

Auszahlungspreise Erzeugerstandort Bayern, Kuhmilch, konv. und bio., ohne MwSt. sowie ohne Abschlusszahlungen und Rückvergütungen, 2014

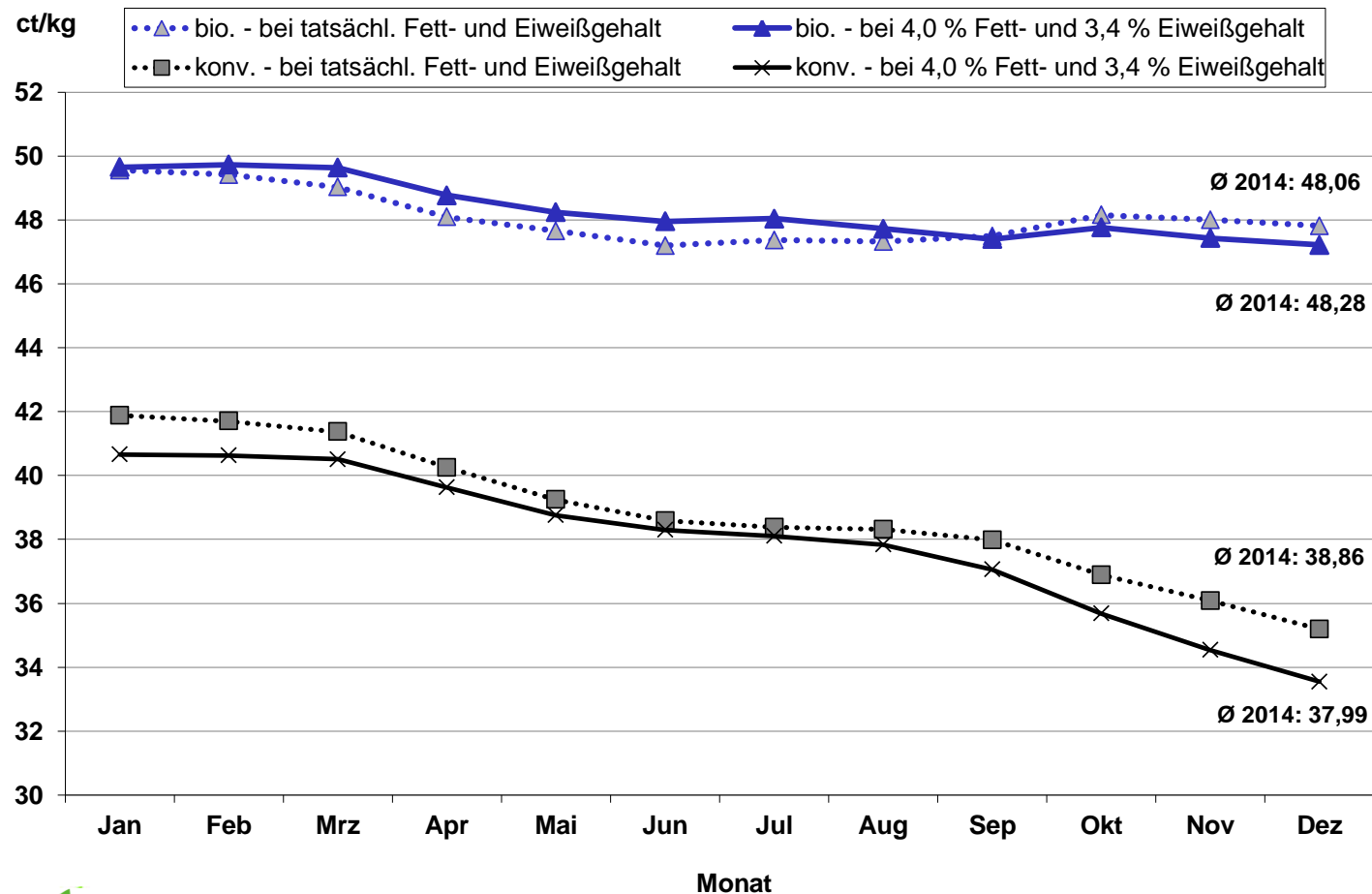


Abb. 11: Auszahlungspreise Erzeugerstandort Bayern, Kuhmilch, konv. und bio., ohne Abschlusszahlungen und Rückvergütungen

Struktur der Wertschöpfungskette Milch in Bayern (2014)



Quelle: BLE, LfL, Genossenschaftsverband Bayern e.V.

Abb. 13: Struktur der Wertschöpfungskette Milch in Bayern 2014

Milchquotenzu- und -abgänge (Saldo) in Tonnen seit der Zusammenlegung der Milchquotenübertragungsgebiete am 01.07.2007

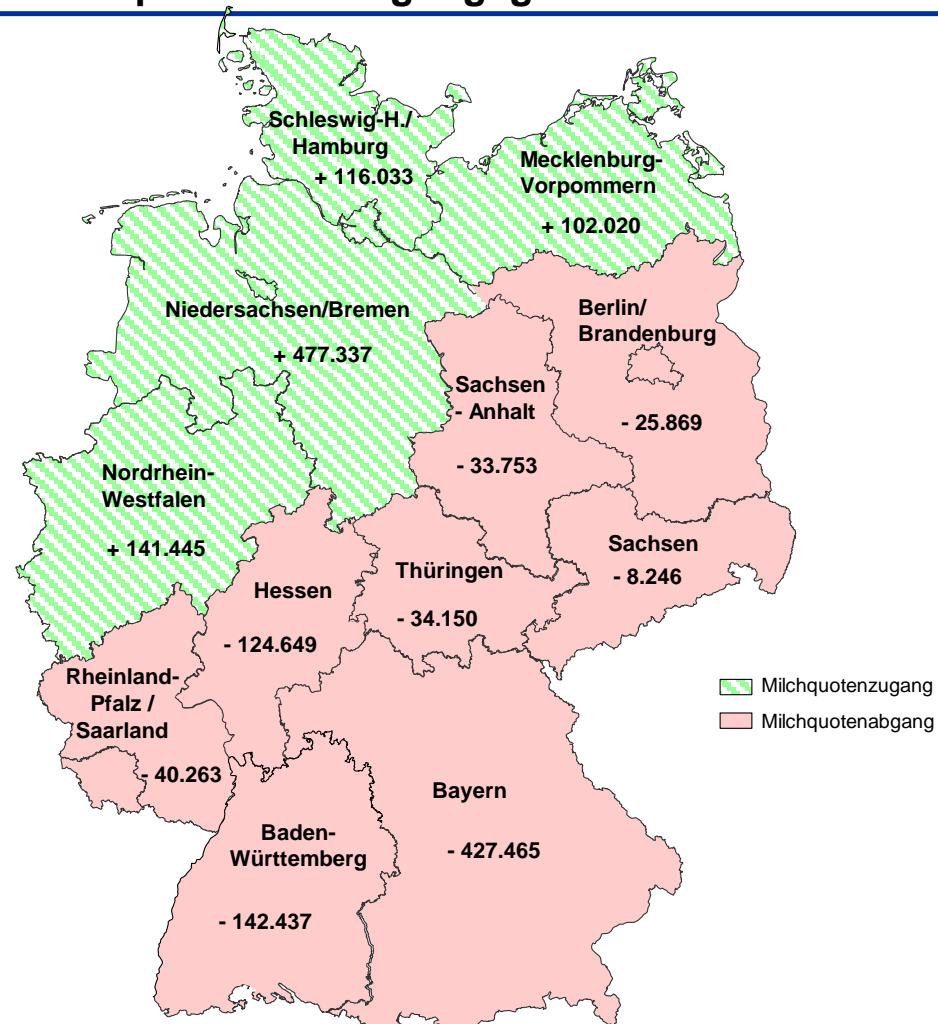
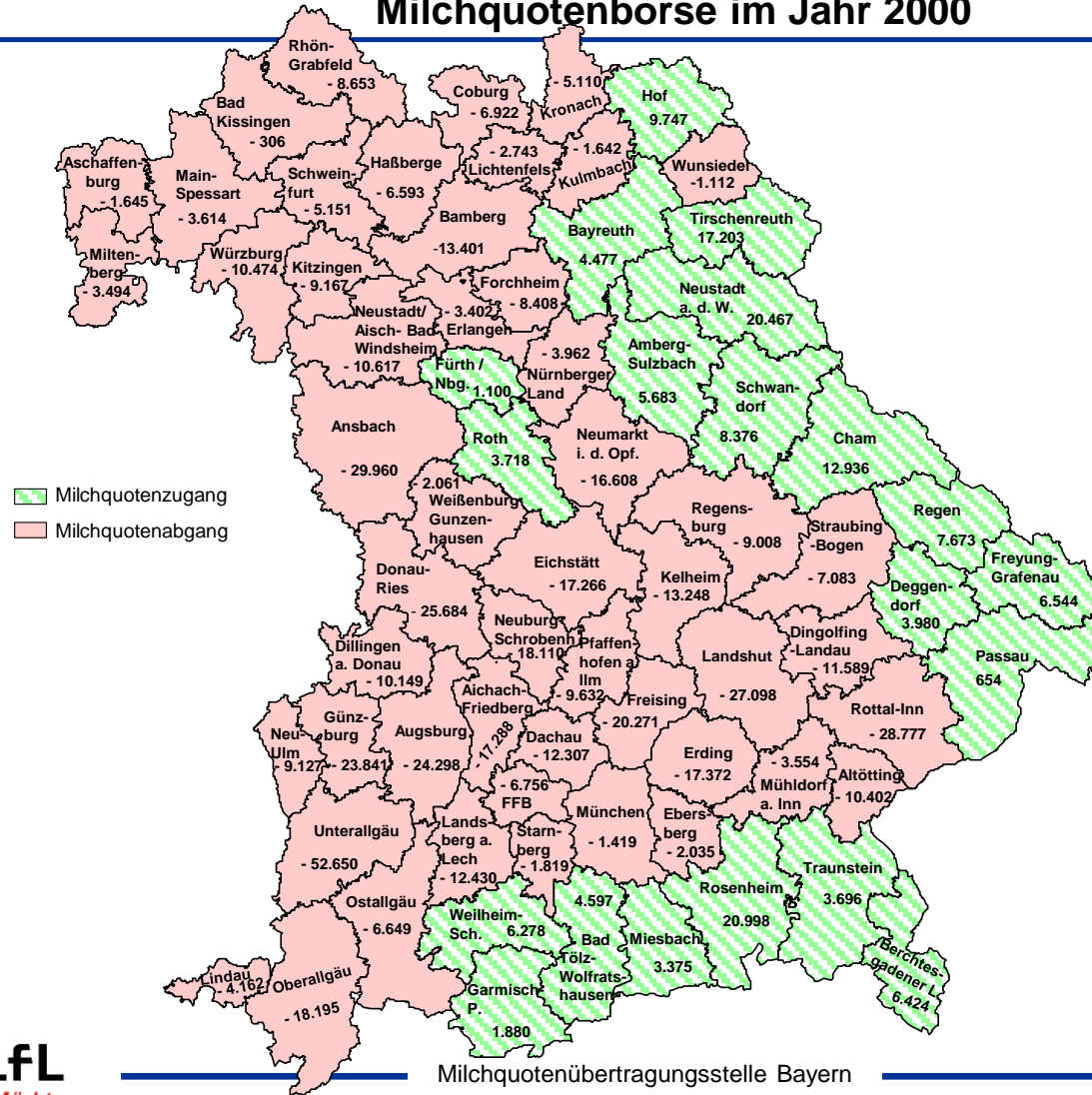


Abb. 14: Milchquotenwanderung in Deutschland

Milchquotenzu- und -abgänge (Saldo) in Tonnen seit Einführung der Milchquotenbörse im Jahr 2000



Milchquotenübertragungsstelle Bayern

Abb. 15

Abb. 15: Milchquotenwanderung in Bayern