



LfL

Bayerische Landesanstalt für Landwirtschaft

Statistik der Bayerischen Milchwirtschaft



LfL-Information

Impressum

Herausgeber: Bayerische Landesanstalt für Landwirtschaft (LfL)
Vöttinger Straße 38, 85354 Freising-Weihenstephan
Internet: www.LfL.bayern.de

Redaktion: Institut für Ernährung und Markt
Menzinger Straße 54, 80638 München
E-Mail: ErnaehrungundMarkt@LfL.bayern.de
Telefon: 089 17800-333

1. Auflage Juli 2012

Druck: Druckerei Lerchl, 85354 Freising

Schutzgebühr: 10,00 Euro

© LfL



**Statistik
der Bayerischen Milchwirtschaft
2011**

Ulrike Heyne

Vorwort

Verbesserte wirtschaftliche Rahmenbedingungen zu Jahresbeginn 2011 sorgten weltweit für einen Anstieg der Nachfrage nach Milchprodukten. Sowohl die Milcherzeugung als auch der Handel mit Milchpulver, Butter und Käse erreichten nach vorläufigen Daten einen neuen Höchststand. In der Folge zogen die Produkterlöse und damit die Auszahlungsleistung der Molkereiunternehmen an. Auch Bayerns Milchwirtschaft konnte von dieser Entwicklung profitieren.

Im bayerischen Durchschnitt wurden je Kilogramm Anlieferungsmilch 35,52 Cent für Milch mit einem Fettgehalt von 4,0 % und einem Eiweißgehalt von 3,4 % (einschließlich Abschluss- und Rückzahlungen, ohne MwSt.) ausbezahlt. Der Durchschnitt des Vorjahres wurde um 4,1 Cent bzw. 13 % übertroffen. Gleichzeitig stiegen aber auch die Kosten für die Milcherzeugung und –verarbeitung weiter an.

In der zweiten Jahreshälfte zeigte sich die Volatilität des Marktes wiederum von seiner negativen Seite. Die Preise für Standardprodukte gerieten vor allem wegen der starken Zunahme des Angebots weltweit unter Druck. Zum Jahresende und insbesondere in den ersten Monaten 2012 wurden auch die Erlöse für bayerische Produkte nach unten gezogen.

7,44 Mio. t Milch lieferten die bayerischen Milcherzeuger 2011 an die Molkereien. Das waren 2,2 % mehr als im Jahr zuvor und 6,1 % mehr als 2009. Ein beachtlicher Anstieg, der allerdings im deutschen Vergleich unterdurchschnittlich ausfällt. Die Milchanlieferung der deutschen Erzeuger erhöhte sich um durchschnittlich 2,4 %. Weit über dem Durchschnitt liegen dabei die Erzeuger in Niedersachsen und Nordrhein-Westfalen (+ 3,5 % zu 2010). Die beachtlichen Investitionen in neue Milchviehställe machen sich nun im Norden Deutschlands immer stärker beim Milchaufkommen bemerkbar.

Unabhängig von der weiteren Entwicklung der Milcherzeugung bleiben Bayerns Molkereien stark abhängig von einem gut funktionierenden Export. Da der Absatz in die wirtschaftlich stark angeschlagenen Länder Spanien, Italien und Griechenland zunehmend schwieriger wird, muss noch mehr Augenmerk auf neue Absatzmärkte gelegt werden ohne die bisherigen Aktivitäten im regionalen Markt zu vernachlässigen. Dies ist eine Aufgabe, die die von mittelständischen Unternehmen geprägte bayerische Molkereiwirtschaft in hohem Maße fordert.

München, im Juni 2012



Dr. Peter Sutor
Komm. Leiter des Instituts

Tabellenverzeichnis

Tab. 1:	Milchkuhhalter und -bestände nach Bestandsgrößen in Bayern.....	9
Tab. 2:	Milcherzeugung und -verwendung in Bayern nach Regierungsbezirken	10
Tab. 3:	Milcherzeugung und -verwendung in Bayern	11
Tab. 4:	Rohstoffeingang in bayerischen Molkereien.....	12
Tab. 5:	Rohstoffeinsatz in bayerischen Molkereien ab 1990	13
Tab. 6:	Herstellung von Konsummilch und Milcherzeugnissen in bayerischen Molkereien	14
Tab. 7:	Herstellung von ausgewählten Erzeugnissen in bayerischen Molkereien.....	15
Tab. 8:	Herstellung von Käse in bayerischen Molkereien (Aufgliederung in Anlehnung an die Käseverordnung).....	16
Tab. 9:	Herstellung von Trockenmilch- und Molkenerzeugnissen in bayerischen Molkereien	17
Tab. 10:	Herstellung von Schmelzkäse und -zubereitungen und verwendete Rohwaren in Bayern.....	18
Tab. 11:	Aus- und Einfuhr Bayerns von Milch und Milcherzeugnissen ausgen. Butter u. Käse nach Empfänger- und Lieferländern	19
Tab. 12:	Aus- und Einfuhr Bayerns von Käse nach Empfänger- und Lieferländern.....	20
Tab. 13:	Aus- und Einfuhr Bayerns von Butter (einschl. Fettstoffe der Milch und Milchstreichfette) nach Empfänger- und Lieferländern	21
Tab. 14:	Ausfuhr Bayerns von Milch und Milcherzeugnissen seit 1970	22
Tab. 15:	Einfuhr Bayerns von Milch und Milcherzeugnissen seit 1970	23
Tab. 16:	Auszahlung ab Erfassungsstelle in Bayern mit Abschlusszahlungen und Rückvergütungen	24
Tab. 17:	Monatliche betriebseigene Auszahlung ab Erfassungsstelle in Bayern, ohne Abschlusszahlungen und Rückvergütungen	25
Tab. 18:	Zahl der Betriebsstätten von Molkereiunternehmen in Bayern nach Regierungsbezirken und Kreisen (Stand: 31.12.2011).....	27
Tab. 19:	Zahl der Betriebsstätten bayerischer Molkereien (Stand: 31. Dezember).....	28
Tab. 20:	Zahl der bayerischen Milch- bzw. Rahmlieferanten (Stand: 31. Dezember)....	28
Tab. 21:	Zahl und Größenklassen der bayerischen Molkereiunternehmen, geordnet nach der verfügbaren Milchmenge.....	29
Tab. 22:	Bayerische Molkereiunternehmen, deren Betriebsstätten und verfügbare Milchmenge nach Rechtsformen.....	30
Tab. 23:	Zahl der bayerischen Molkereiunternehmen nach Milchanlieferungsmenge ...	31
Tab. 24:	Zahl der bayerischen Molkereiunternehmen nach Rohstoffeinsatz für Konsummilch und Milcherzeugnisse sowie nach Herstellungsmenge bestimmter Erzeugnisse im Jahr 2011	32
Tab. 25:	Anlieferung von Biomilch sowie Schaf- und Ziegenmilch in bayerischen Molkereien und Milchsammelstellen	33
Tab. 26:	Betriebe, Beschäftigte und Umsatz des Ernährungsgewerbes in Bayern.....	34
Tab. 27:	Betriebe, Beschäftigte und Umsatz der milchverarbeitenden Unternehmen in Bayern	34
Tab. 28:	Der Handel mit Milchquoten in Bayern - Mengen in Tonnen	35
Tab. 29:	Der Handel mit Milchquoten in Bayern - Anträge	36

Abbildungsverzeichnis

Abb. 2:	Milcherzeugung und Milchanlieferung an Molkereien in Bayern.....	37
Abb. 3:	Milchanlieferung und Zahl der Milchlieferanten in Bayern	38
Abb. 4:	Milchanlieferung an Molkereien in Bayern	39
Abb. 5:	Milcherfassung bayerischer Molkereien innerhalb und außerhalb Bayerns	40
Abb. 6:	Zahl der bayerischen Molkereiunternehmen und deren verfügbare Milchmenge nach Größenklassen 2011	41
Abb. 7:	Rohstoffeinsatz in bayerischen Molkereiunternehmen	42
Abb. 8:	Rohstoffeinsatz in bayerischen Molkereiunternehmen 2011	43
Abb. 9:	Herstellung von Konsummilch und Milcherzeugnissen	44
Abb. 10:	Herstellung von Käse in bayerischen Molkereien und Käseschmelzwerken ...	45
Abb. 11:	Herstellung von Butter und Käse in bayerischen Molkereien und Käseschmelzwerken 2011	46
Abb. 12:	Auszahlungspreise ohne MwSt. ab Erfassungsstelle in Bayern mit Abschlusszahlungen und Rückvergütungen	47
Abb. 13:	Herstellung von ökologisch erzeugter Milch in Bayern	48
Abb. 14:	Angebotene, nachgefragte und gehandelte Milchquote in Bayern	49
Abb. 15:	Milchquotenpreise in Bayern und Deutschland	50

Hinweise

1. Die bislang unter dem Begriff „Erzeugnisse zum Frischverzehr“ aufgeführte Konsummilch sowie Sauermilch-, Kefir-, Joghurt- und Milchmischerzeugnisse etc. werden als „Konsummilch und Milcherzeugnisse“ bezeichnet.
2. Unter dem Begriff "Molkereien" bzw. „Molkereiunternehmen“ werden nur die milchbe- oder -verarbeitenden Betriebe zusammengefasst. Schmelzkäsewerke z. B. sind hier nicht mit enthalten.
3. Für die Jahre ab 1996 sind in der Regel für Milchanlieferung, Rohstoffeingang, Rohstoffeinsatz, Herstellung von Konsummilch usw. nur noch Daten von bayerischen Molkereiunternehmen verfügbar.
4. Zu beachten ist, dass Änderungen der Erfassungsgebiete von Molkereien die Vergleichsmöglichkeiten zu den Vorjahren bei einer Reihe von Tabellen einschränken. Dies gilt sowohl für die einzelnen Regierungsbezirke als auch für Bayern.
5. Bei Aufgliederung einer Gesamtheit in Prozent kann die Summe der Einzelwerte wegen Rundens vom Wert 100 % abweichen. Eine Abstimmung auf 100 % erfolgt im Allgemeinen nicht.
6. Seit Januar 2009 ist die Bundesanstalt für Landwirtschaft und Ernährung für den Vollzug der Marktordnungswarenmeldeverordnung zuständig. Die daraus resultierenden Daten über die bayerische Molkereiwirtschaft für das Jahr 2011 sind auf Stand vom 26.03.2012.

Tab. 1: Milchkuhalter und -bestände nach Bestandsgrößen in Bayern

Regierungs- bezirk	Jahr	1 bis 9 Milchkühe		10 bis 19 Milchkühe		20 bis 29 Milchkühe		30 bis 49 Milchkühe		50 bis 99 Milchkühe		100 oder mehr Milchkühe		Zusammen	
		Halter	Kühe *)	Halter	Kühe	Halter	Kühe	Halter	Kühe	Halter	Kühe	Halter	Kühe	Halter	Kühe
Oberbayern	2007	1.941	10.260	3.579	52.227	3.600	86.871	3.701	138.142	1.181	71.517	35	4.276	14.037	363.293
	2010	1.589	8.147	2.817	41.394	3.007	73.525	3.547	134.601	1.712	107.174	78	9.289	12.754	375.464
	2011	1.493	.	2.590	38.059	2.762	67.651	3.294	125.321	1.868	118.821	113	.	12.120	371.802
Nieder- bayern	2007	1.645	8.553	2.001	28.766	1.541	37.186	1.456	54.051	540	33.841	18	2.273	7.201	164.670
	2010	1.279	6.360	1.569	22.847	1.313	31.958	1.360	51.387	710	46.085	42	5.002	6.275	164.528
	2011	1.097	5.782	1.389	20.297	1.168	28.303	1.292	48.623	751	49.065	69	8.486	5.766	160.556
Oberpfalz	2007	1.333	7.524	1.810	26.086	1.601	38.520	1.433	53.763	552	34.187	9	1.152	6.738	161.232
	2010	988	5.510	1.460	21.193	1.358	32.927	1.365	51.749	781	49.615	54	5.956	6.008	167.686
	2011	842	.	1.313	19.038	1.247	30.326	1.248	47.135	887	57.633	66	.	5.603	167.067
Ober- franken	2007	892	4.934	1.071	15.193	758	18.235	696	26.324	408	26.127	24	2.803	3.849	93.616
	2010	657	3.560	822	11.794	636	15.375	595	22.483	500	33.240	58	7.055	3.268	93.668
	2011	562	.	726	10.389	567	13.657	579	21.728	502	34.093	82	.	3.018	93.039
Mittel- franken	2007	980	5.511	1.396	19.821	966	23.094	778	29.478	513	31.973	27	3.132	4.660	113.009
	2010	702	3.770	1.064	15.349	773	18.641	700	26.567	643	42.463	65	7.762	3.948	114.964
	2011	594	.	882	12.722	703	16.929	626	23.908	673	45.375	82	.	3.560	112.643
Unter- franken	2007	490	2.504	485	6.962	272	6.481	207	7.745	171	11.190	17	2.077	1.642	36.959
	2010	337	1.696	343	4.954	238	5.653	181	6.817	169	11.506	34	4.251	1.304	35.427
	2011	294	1.468	294	4.233	211	5.014	166	6.306	168	11.576	39	5.388	1.172	33.985
Schwaben	2007	1.175	6.332	2.397	35.503	2.652	64.524	2.931	109.957	1.162	72.994	52	7.309	10.369	296.619
	2010	986	4.784	1.847	27.442	2.131	52.226	2.692	102.115	1.484	96.429	110	13.400	9.253	298.729
	2011	921	.	1.609	23.966	1.928	47.424	2.554	97.545	1.543	101.998	151	.	8.706	296.364
Bayern	2007	8.456	45.618	12.739	184.558	11.390	274.911	11.202	419.460	4.527	281.829	182	23.022	48.496	1.229.398
	2010	6.538	33.827	9.922	144.973	9.456	230.305	10.440	395.719	5.999	386.512	441	52.715	42.810	1.250.466
	2011	5.803	30.903	8.803	128.704	8.586	209.304	9.759	370.566	6.392	418.561	602	77.418	39.945	1.235.456
Zu- bzw. Abnahme zu 2010															
absolut		-735	-2.924	-1.119	-16.269	-870	-21.001	-681	-25.153	393	32.049	161	24.703	-2.865	-15.010
Prozent		-11,2	-8,6	-11,3	-11,2	-9,2	-9,1	-6,5	-6,4	6,6	8,3	36,5	46,9	-6,7	-1,2

Bis 2007 Ergebnisse der allgemeinen Viehzählungen, seit 2008 stammen die Ergebnisse der Viehzählung aus den HIT-Daten (2010: zum 3. Mai; 2011: zum 3. November).

.*) Werte sind geheim zu halten.

Quelle: Bayerisches Landesamt für Statistik und Datenverarbeitung

Tab. 2: Milcherzeugung und -verwendung in Bayern nach Regierungsbezirken

Regierungs- bezirk	Jahr	Zahl der Milchkühe ¹⁾	Durchschnittliche Milchleistung je Kuh u. Jahr kg	Milch- erzeugung t	Verwendung							
					Anlieferung bayer. Erzeuger an Molkereien u. Milchsammelstellen		Verfütterung beim Milcherzeuger		im Haushalt der Milcherzeuger		Direktvermarktung	
					t	%	t	%	t	%	t	%
Oberbayern	2009	372.911	5.975	2.228.118	2.075.071	93,1	137.340	6,2	12.432	0,6	3.274	0,1
	2010	372.995	6.080	2.267.863	2.123.041	93,6	134.774	5,9	7.536	0,3	2.511	0,1
	2011	371.802	6.255	2.325.623	2.176.367	93,6	139.030	6,0	7.627	0,4	2.599	0,1
Niederbayern	2009	163.660	6.038	988.191	898.134	90,9	82.084	8,3	5.309	0,5	2.665	0,3
	2010	163.341	5.997	979.600	920.094	93,9	55.076	5,6	3.329	0,3	1.100	0,1
	2011	160.556	6.225	999.408	939.452	94,0	55.482	5,6	3.351	0,4	1.123	0,1
Oberpfalz	2009	165.700	6.169	1.022.199	946.104	92,6	67.094	6,6	8.478	0,8	523	0,1
	2010	167.925	6.150	1.032.817	970.651	94,0	57.767	5,6	3.268	0,3	1.131	0,1
	2011	167.067	6.374	1.064.897	1.001.380	94,0	59.024	5,5	3.325	0,3	1.168	0,1
Oberfranken	2009	92.500	6.421	593.986	551.131	92,8	28.896	4,9	4.584	0,8	9.374	1,6
	2010	93.226	6.379	594.695	560.586	94,3	31.738	5,3	1.743	0,3	628	0,1
	2011	93.039	6.214	606.059	570.977	94,2	32.650	5,4	1.781	0,3	651	0,1
Mittelfranken	2009	113.764	5.586	635.486	593.457	93,4	38.023	6,0	3.612	0,6	393	0,1
	2010	114.531	6.476	741.694	699.173	94,3	39.605	5,3	2.144	0,3	771	0,1
	2011	112.643	6.801	766.081	722.419	94,3	40.708	5,3	2.166	0,3	788	0,1
Unterfranken	2009	35.401	5.810	205.696	187.828	91,3	12.469	6,1	2.461	1,2	2.938	1,4
	2010	34.882	6.474	225.828	212.861	94,3	12.030	5,3	703	0,3	235	0,1
	2011	33.985	6.757	229.650	216.702	94,4	12.015	5,2	695	0,3	238	0,1
Schwaben	2009	296.898	6.268	1.861.047	1.765.161	94,8	86.442	4,6	7.210	0,4	2.233	0,1
	2010	296.867	6.454	1.916.123	1.798.956	93,9	109.752	5,7	5.415	0,3	1.999	0,1
	2011	296.364	6.544	1.939.310	1.817.655	93,7	113.948	5,9	5.635	0,3	2.072	0,1
Bayern	2009	1.240.834	6.072	7.534.723	7.016.886	93,1	452.348	6,0	44.087	0,6	21.400	0,3
	2010	1.243.767	6.238	7.758.619	7.285.364	93,9	440.743	5,7	24.138	0,3	8.375	0,1
	2011	1.235.456	6.420	7.931.027	7.444.953	93,9	452.857	5,7	24.580	0,3	8.637	0,1
Zu- bzw. Abnahme Bayern zu 2010												
absolut		-8.311	182	172.408	159.589		12.114		442		262	
Prozent		-0,7	2,9	2,2	2,2		2,7		1,8		3,1	

¹⁾ Seit 2008 stammen die Ergebnisse der Viehzählung aus den HIT-Daten (zum 3. November). Zur Berechnung der durchschnittlichen Milchleistung je Kuh wurde ab 2008 die bei der allgemeinen Viehzählung am 3. November ermittelte Anzahl der Milchkühe zugrunde gelegt.

Quelle: Bayerisches Landesamt für Statistik und Datenverarbeitung, ab 2010 Bundesanstalt für Landwirtschaft und Ernährung.

Tab. 3: Milcherzeugung und -verwendung in Bayern

Jahr	Zahl der Milchkühe aus der Viehzählung	Durchschnittliche Milchleistung je Kuh u. Jahr	Milcherzeugung	Verwendung			
				an Molkereien und Milchsammelstellen gelieferte Milch	Verfütterung beim Milcherzeuger	im Haushalt der Milcherzeuger	Direkt- vermarktung
		in kg	in Tonnen				
a) Mengen							
Vorkriegs- Ø*)	1.799.376	2.046	3.681.224	1.795.308	489.045	1.221.875	174.996
1950	1.711.895	1.818	3.112.901	1.791.718	396.402	785.711	139.070
1960	1.792.058	3.118	5.587.293	3.618.196	743.782	963.365	261.950
1970	1.965.217	3.498	6.873.868	5.527.488	563.887	520.798	261.697
1980	1.984.700	4.279	8.493.010	7.688.485	466.302	221.357	116.866
1990	1.844.211	4.415	8.141.720	7.241.268	750.237	119.578	30.637
2000	1.416.019	5.403	7.650.202	7.024.327	539.341	61.537	24.997
2005	1.273.740	5.930	7.553.142	7.045.215	447.246	44.674	16.007
2006	1.232.068	6.100	7.531.474	6.980.765	485.497	49.008	16.204
2007	1.229.398	6.260	7.696.259	7.136.198	496.060	49.609	14.394
2008	1.256.554	6.017	7.561.147	7.040.917	457.622	45.217	17.392
2009	1.240.834	6.072	7.534.723	7.016.886	452.348	44.087	21.400
2010	1.243.767	6.238	7.758.978	7.285.361	428.462	24.138	8.375
2011 (v)	1.235.456	6.420	7.931.027	7.444.953	452.857	24.580	8.637
b) Verwendung in Prozent der Milcherzeugung							
Vorkriegs-Ø	-	-	100,0	48,8	13,3	33,1	4,8
1950	-	-	100,0	57,6	12,7	25,3	4,5
1960	-	-	100,0	64,8	13,3	17,2	4,7
1970	-	-	100,0	80,4	8,2	7,6	3,8
1980	-	-	100,0	90,5	5,5	2,6	1,4
1990	-	-	100,0	88,9	9,2	1,5	0,4
2000	-	-	100,0	91,8	7,1	0,8	0,3
2005	-	-	100,0	93,3	5,9	0,6	0,2
2006	-	-	100,0	92,7	6,4	0,7	0,2
2007	-	-	100,0	92,7	6,4	0,7	0,2
2008	-	-	100,0	93,1	6,1	0,6	0,2
2009	-	-	100,0	93,1	6,0	0,6	0,3
2010	-	-	100,0	93,9	5,7	0,3	0,1
2011 (v)	-	-	100,0	93,9	5,7	0,3	0,1

*) Zahlen geschätzt

v = vorläufig

Quelle: Bayerisches Landesamt für Statistik und Datenverarbeitung, ab 2010 Bundesanstalt für Landwirtschaft und Ernährung

Tab. 4: Rohstoffeingang in bayerischen Molkereien ¹⁾

Jahr	Anlieferung von Erzeugern ²⁾	Zukauf				Verfügbare Milchmenge (Anlieferung von Erzeugern + Zukauf gesamt)	
		von eigenen Betrieben in einem anderen Bundesland	von anderen Molkereien	aus EU-Mitgliedsstaaten	gesamt		darunter Fett (t)
in Tonnen							
2003	7.666.170	79.218	1.354.756	173.282	1.607.256	9.273.427	413.106
2004	7.554.817	42.043	1.382.682	269.775	1.694.550	9.249.317	413.880
2005	7.612.827	41.652	1.586.915	363.925	1.992.492	9.605.319	422.962
2006	7.543.678	54.229	1.604.493	384.424	2.043.146	9.586.824	423.354
2007	7.676.780	30.620	1.548.487	450.696	2.029.804	9.706.584	431.714
2008	7.547.971	45.647	1.599.175	487.910	2.132.733	9.680.704	435.447
2009	7.678.345	82.072	1.582.480	421.652	2.086.204	9.764.603	437.356
2010	7.817.904	69.863	1.625.173	463.981	2.159.017	9.976.921	450.968
2011	8.021.262	79.236	1.713.212	526.726	2.319.173	10.340.436	467.998
Zu- bzw. Abnahme zu 2010							
absolut	203.358	9.373	88.039	62.744	160.156	363.515	17.030
Prozent	2,6	13,4	5,4	13,5	7,4	3,6	3,8

¹⁾ Molkereien mit Milchbe- oder verarbeitung; überregional tätige Unternehmen sind nur mit ihren bayerischen Molkereien enthalten.

²⁾ Anlieferung von Erzeugern innerhalb und außerhalb Bayerns und Zukauf der Molkereien von Milchsammelstellen, Rahmstationen und Abnehmern (entsprechend Position 100 und 122 aus Meldebogen M 1.2 nach Marktordnungswaren-Meldeverordnung). Zukauf von anderen Molkereien, aus EU-Mitgliedstaaten und aus Drittländern nicht berücksichtigt.

Quelle: Bundesanstalt für Landwirtschaft und Ernährung

Tab. 5: Rohstoffeinsatz in bayerischen Molkereien ab 1990 ^{1) 2)}

Jahr	Konsummilch und Milcherzeugnisse ³⁾		Hart-, Schnitt-, halbfester Schnittkäse, Pasta filata und Weichkäse ⁴⁾		Frischkäse		Kondens- und Trockenmilcherzeugnisse ⁵⁾		Milcheiweiß- und Sauermilchquarkerzeugnisse		Futtermilch (insb. Mager- und Buttermilchrücklieferung)		Versand zur weiteren Be- und Verarbeitung ⁶⁾	
	t	darunter Fett	t	darunter Fett	t	darunter Fett	t	darunter Fett	t	darunter Fett	t	darunter Fett	t	darunter Fett
1990	1.462.337	72.360	3.015.171	90.062	556.793	17.330	1.331.970	17.295	431.049	89	10.745	54	2.787.147	114.606
1995	1.687.126	87.430	3.317.746	99.443	617.032	18.399	1.030.761	18.266	397.887	89	8.038	72	2.333.176	102.683
2000	1.797.300	100.452	3.672.754	114.459	617.410	20.371	833.093	15.864	405.078	167	6.602	76	2.011.119	92.519
2005	2.081.162	104.306	4.099.260	125.292	632.466	20.416	607.478	16.814	343.458	144	7.558	155	1.793.949	96.873
2006	2.082.079	101.379	4.247.785	128.913	647.121	21.970	532.105	16.810	212.377	102	7.024	144	1.848.472	98.393
2007	2.040.639	105.161	4.345.455	131.290	639.684	22.274	649.097	17.658	257.908	119	6.705	113	1.850.663	99.889
2008	1.986.828	102.777	4.428.001	134.287	640.530	23.821	612.349	19.097	313.841	132	6.056	99	1.748.304	99.650
2009	2.000.775	104.779	4.405.426	134.830	615.940	24.724	668.862	17.265	234.030	108	3.862	18	1.867.033	107.642
2010	2.059.125	99.929	4.484.507	136.320	602.699	26.651	576.412	16.933	252.100	142	2.634	11	2.026.490	106.729
2011	2.096.511	103.382	4.518.523	133.270	637.640	30.275	627.168	17.874	316.542	219	4.880	22	2.105.475	110.777
Zu- bzw. Abnahme zu 2010														
absolut	37.386	3.453	34.016	-3.050	34.941	3.624	50.756	941	64.442	77	2.246	11	78.985	4.048
Prozent	1,8	3,5	0,8	-2,2	5,8	13,6	8,8	5,6	25,6	54,2	85,3	100,0	3,9	3,8

¹⁾ Milch, Rahm, Buttermilch, Konzentrate außer Molke und Molkenkonzentrat. Eine Abweichung vom Rohstoffeingang zum Rohstoffeinsatz ergibt sich ggf. aus Bestandsveränderung, Mehranfall oder Verlust u.a.

²⁾ Molkereien mit Milchbearbeitung und/oder -verarbeitung; überregional tätige Unternehmen sind nur mit ihren bayerischen Molkereien enthalten.

Jahr	1990	1995	2000	2005	2007	2008	2009	2010	2011
³⁾ davon zu Konsummilch	642.030	729.585	749.818	898.256	760.669	790.834	807.415	830.523	836.771
Buttermilcherzeugnissen	85.784	77.540	68.393	56.049	39.564	35.411	32.693	36.629	32.367
Sauermilch-/Kefirerzeugnissen	40.521	55.381	48.143	51.876	64.589	59.901	57.652	49.738	50.422
Joghurtherzeugnissen	40.213	66.829	82.840	108.777	135.216	134.981	128.006	134.112	149.364
Milchmischerzeugnissen	492.018	598.278	664.230	783.619	822.786	775.767	781.078	824.375	845.849
Sahneerzeugnissen	113.213	121.347	137.685	126.520	126.575	124.014	127.869	121.893	119.480
übriger Verwendung	48.558	38.166	46.191	56.065	91.242	65.922	66.063	61.855	62.259
⁴⁾ davon zu Hartkäse	1.329.453	1.489.180	1.497.145	1.669.605	1.565.888	1.680.164	1.592.434	1.636.227	1.595.751
Schnittkäse	1.069.145	1.148.505	1.045.996	960.354	1.017.956	936.670	959.678	1.012.893	1.046.010
halbfester Schnittkäse	137.260	160.352	179.236	138.835	155.524	155.987	155.449	146.270	153.432
Weichkäse	479.313	519.709	505.732	559.445	587.754	590.897	614.037	629.416	620.331
Pasta filata Käse			444.645	771.021	1.018.332	1.064.284	1.083.827	1.059.701	1.102.998
⁵⁾ darunter zu Magermilchpulver	778.993	538.948	409.980	184.366	220.653	165.777	275.809	185.189	212.067
⁶⁾ darunter Lieferungen nach Italien	658.955	767.614	729.346	637.910	560.344	554.801	584.632	586.485	470.573

Quelle: Bundesanstalt für Landwirtschaft und Ernährung

Tab. 6: Herstellung von Konsummilch und Milcherzeugnissen in bayerischen Molkereien

Mengen in Tonnen

Jahr	Konsummilch		Butter- milch- erzeug- nisse	Sauer- milch- und Kefir- erzeug- nisse ³⁾	Joghurt- erzeugnisse ⁴⁾	Milchmischerzeugnisse			Sahneerzeugnisse		übrige Verwendung ¹⁾	Rohstoffeinsatz für Konsummilch und Milcherzeug- nisse gesamt
	gesamt ²⁾	darunter sterilisiert und ultra- hocherhitzt				gesamt ⁵⁾	darunter		gesamt ⁶⁾	darunter sterilisiert und ultra- hocherhitzt		
							aus Jog- hurt- erzeug- nissen	sterilisiert und ultra- hoch- erhitzt				
1990	641.635	383.700	79.106	39.467	38.973	606.496	345.834	25.516	113.049	48.669	48.558	1.462.337
2000	749.401	496.058	66.803	46.821	81.742	881.661	553.921	13.014	137.343	58.025	46.191	1.797.300
2005	897.808	635.551	55.246	51.947	110.414	1.034.032	614.795	9.866	125.982	59.289	56.065	2.081.162
2006	842.031	586.056	54.475	54.960	127.716	1.070.678	635.795	10.711	124.625	55.659	76.780	2.082.079
2007	759.557	497.632	39.035	64.812	139.208	1.136.243	690.444	8.582	125.397	55.758	91.242	2.040.639
2008	783.287	494.530	34.903	60.083	139.603	1.100.155	718.290	8.584	123.875	48.025	65.922	1.986.828
2009	804.601	527.383	32.274	57.453	135.723	1.094.518	709.828	9.497	126.963	37.114	66.063	2.000.775
2010	827.306	531.620	36.247	49.328	143.273	1.123.205	726.011	10.654	121.395	41.776	61.855	2.059.124
2011	833.766	515.325	31.970	49.688	159.058	1.143.697	712.372	13.058	119.771	38.320	62.349	2.096.511
Zu. bzw. Abnahme zu 2010												
absolut	6.460	-16.295	-4.277	360	15.785	20.492	-13.639	2.404	-1.624	-3.456	494	37.387
Prozent	0,8	-3,1	-11,8	0,7	11,0	1,8	-1,9	22,6	-1,3	-8,3	0,8	1,8

¹⁾ Verwendung von Milch und Rahm im eigenen Unternehmen für die Herstellung von Speiseeis, Mischfetterzeugnissen*) und anderen Produkten sowie Verkauf von Milch und Rahm an Unternehmen der Speiseeis-, Margarine-*, sonstigen Nahrungs- und Genussmittelindustrie - *) Diese Bereiche wurden erst ab 1991 separat erhoben.

		Jahr	1990	2000	2005	2006	2007	2008	2009	2010	2011
²⁾ davon	Vollmilch		411.381	413.100	409.525	368.344	344.662	351.485	358.480	375.312	382.391
	teilentrahmte Milch		225.311	329.399	476.312	462.674	409.161	426.031	430.375	424.243	420.573
	entrahmte Milch		4.943	6.901	11.966	9.678	3.571	3.290	5.078	7.306	5.372
³⁾ darunter	mit einem Fettgehalt von mind. 10%		18.417	32.664	39.268	42.138	51.434	45.468	44.432	35.667	35.158
	mit einem Fettgehalt von 1,5% bis 1,8%		16.439	9.549	8.534	8.346	8.489	8.627	8.444	9.567	10.912
⁴⁾ darunter	mit einem Fettgehalt von 3,5% bis <10%		27.111	60.489	52.634	58.571	66.618	74.348	74.716	83.375	101.650
	mit einem Fettgehalt von 1,5% bis 1,8%		4.099	8.369	13.625	18.782	20.213	15.946	11.293	9.651	9.728
⁵⁾ davon	Milchmischgetränke gesamt		27.389	31.586	84.842	96.260	100.266	99.704	98.343	105.555	128.607
	darunter aus Vollmilch		10.270	4.316	6.524	4.996	4.445	5.241	1.835	1.873	2.145
	aus entrahmter Milch		13.202	5.207	6.147	5.332	2.828	2.391	2.150	2.479	3.634
	Milchmischerzeugnisse aus Sauermilch-, Joghurt-, und Kefirerzeugnissen gesamt		347.203	554.121	622.000	645.661	702.010	733.354	728.930	744.946	731.548
	darunter aus										
	Sauermilch, Joghurt, Kefir (3,5 % Fett)		235.436	308.710	251.388	264.643	287.962	291.141	308.796	282.241	281.928
	fettarm. Sauermilch, Joghurt, Kefir		56.312	32.510	53.233	58.578	61.470	72.793	69.025	67.210	56.316
entr. Sauermilch, Joghurt, Kefir		21.507	24.385	70.938	69.276	79.240	73.389	62.778	59.895	51.221	
sonstige Milchmischerzeugnisse		231.895	295.954	327.191	328.756	333.967	267.098	267.245	272.704	283.542	
⁶⁾ darunter	Schlagsahne		83.850	110.997	95.793	94.743	94.445	92.700	96.569	89.580	88.912

Quelle: Bundesanstalt für Landwirtschaft und Ernährung

Tab. 7: Herstellung von ausgewählten Erzeugnissen in bayerischen Molkereien

Mengen in Tonnen

Jahr	Butter und Milchfetterzeugnisse				Hart-, Schnitt-, halbfester Schnitt-, Pasta filata-, Weich- und Frischkäse							Käse ge- samt ²⁾	Kasein und Kaseinate
	Butter	Milchfett- und Milch- streichfett- erzeug- nisse ¹⁾	darunter		gesamt	davon							
			Marken- butter	Molkerei- butter		Hartkäse	Schnitt- käse	Halb- fester Schnitt- käse	Weich- käse	Pasta filata- Käse ³⁾	Frisch- käse		
1970	149.771		146.278	1.681	186.370	52.640	31.415	6.060	45.144		51.111	229.728	8.438
1980	158.182		152.641	3.539	366.062	121.362	82.873	11.758	57.102		92.967	454.906	17.936
1990	83.963		69.786	3.407	509.825	125.823	110.231	17.491	65.579		190.701	628.657	13.247
2000	64.980	4.151	46.664	4.618	665.493	143.323	110.460	22.862	72.343	57.529	258.974	811.901	13.061
2005	65.274	5.540	39.016	5.527	761.442	162.117	103.353	17.970	80.929	108.009	289.064	889.424	11.022
2006	61.457	4.996	36.408	5.438	789.092	156.712	105.688	18.410	85.860	125.275	297.147	892.649	6.790
2007	61.572	7.484	40.701	4.309	796.688	152.024	108.735	19.983	85.209	138.418	292.318	939.752	8.342
2008	62.447	10.060	40.040	4.599	806.425	164.590	99.496	20.674	85.424	144.533	291.708	945.081	10.496
2009	64.192	9.423	39.128	5.414	801.017	155.714	101.660	19.477	88.712	151.551	283.904	933.579	7.591
2010	65.367	10.815	39.901	4.378	811.978	158.207	107.484	18.433	94.124	144.751	288.979	943.901	7.971
2011	67.227	13.456	42.084	4.664	838.972	147.228	119.587	18.869	92.191	155.075	306.022	970.674	10.098
Zu- bzw. Abnahme zu 2010													
absolut	1.860	2.641	2.183	286	26.994	-10.979	12.103	436	-1.933	10.324	17.043	26.773	2.127
Prozent	2,8	24,4	5,5	6,5	3,3	-6,9	11,3	2,4	-2,1	7,1	5,9	2,8	26,7

¹⁾ Ab 2000 erfolgt eine getrennte Ausweisung der Milchfetterzeugnisse. In den Jahren vor 2000 waren diese unter dem Begriff Butter zusammengefasst. Mengenermittlung der Milchfetterzeugnisse: Fetteinheitenverbrauch geteilt durch 83 (83 Fetteinheiten je kg Butter)

²⁾ einschl. Sauermilch-, Koch-, Molkenkäse, Schmelzkäse und Schmelzkäsezubereitung, Molkenkäse erst ab 1991 enthalten.

³⁾ Ab 2000 getrennt gemeldet, bis dahin in Schnitt-, halbfesten Schnitt-, Weich- und Frischkäse enthalten.

Quelle: Bundesanstalt für Landwirtschaft und Ernährung

Tab. 8: Herstellung von Käse in bayerischen Molkereien (Aufgliederung in Anlehnung an die Käseverordnung)

Mengen in Tonnen ¹⁾

Jahr	Hartkäse			Schnittkäse			Halbfester Schnittkäse			Weichkäse				Pasta filata*)	Frischkäse	Hartkäse, Schnittkäse, halbfester Schnittkäse, Pasta filata-, Weich- und Frischkäse gesamt	
	gesamt	darunter		gesamt	darunter		gesamt	darunter		gesamt	darunter						
		Emmentaler	Chester		Tilsiter	Edamer und Gouda		Butterkäse	Steinbuscher, Edelpilzkäse u. Weißlacker		Camembert	Brie	Romadur				Limburger
1970	52.640	20.909	16.074	31.415	8.116	13.531	6.060	2.209	3.070	45.144	27.852	5.235	4.080	5.560		51.111	186.370
1980	121.362	24.153	49.062	82.873	7.547	40.567	11.758	1.479	5.718	57.102	21.396	3.577	2.912	5.790		92.967	366.062
1990	125.823	21.804	48.587	110.231	1.526	49.085	17.491	3.949	5.808	65.579	21.601	2.041	2.072	6.100		190.701	509.825
2000	143.323	54.058	33.535	110.460	4.033	64.294	22.862	8.903	7.943	72.343	15.803	629	1.502	7.611	57.529	258.974	665.493
2005	162.117	84.906	23.799	103.353	3.750	65.982	17.970	3.736	9.324	80.929	19.137	423	1.173	9.612	108.009	289.064	761.442
2006	156.712	78.856	21.548	105.688	3.871	61.234	18.410	4.392	10.519	85.860	19.786	425	1.100	10.090	125.275	297.147	789.092
2007	152.024	73.399	19.497	108.735	2.630	68.214	19.983	5.760	10.811	85.209	20.622	431	1.043	10.532	138.418	292.318	796.688
2008	164.590	78.928	20.393	99.496	2.275	63.805	20.674	5.591	10.903	85.424	20.357	417	1.090	10.265	144.533	291.708	809.449
2009	155.714	95.175	18.262	101.660	3.008	62.916	19.477	5.640	9.645	88.712	19.372	1.817	1.056	9.543	151.551	283.904	801.017
2010	158.207	91.175	17.526	107.484	3.262	64.030	18.433	4.083	10.115	94.124	21.151	449	1.019	9.147	144.751	288.979	811.978
2011	147.228	86.631	12.269	119.587	2.275	67.422	18.869	3.310	11.426	92.191	22.064	435	963	9.259	155.075	306.022	838.972
Zu- bzw. Abnahme zu 2010																	
absolut	-10.979	-4.544	-5.257	12.103	-987	3.392	436	-773	1.311	-1.933	913	-14	-56	112	10.324	17.043	26.994
Prozent	-6,9	-5,0	-30,0	11,3	-30,3	5,3	2,4	-18,9	13,0	-2,1	4,3	-3,1	-5,5	1,2	7,1	5,9	3,3

¹⁾ Ohne Sauermilch-, Koch-, Molken- und Schmelzkäse sowie Schmelzkäsezubereitungen

*) Ab 01.01.2000 getrennt gemeldet, bis dahin in Schnitt-, halbfesten Schnitt-, Weich- und Frischkäse enthalten.

Quelle: Bundesanstalt für Landwirtschaft und Ernährung

Tab. 9: Herstellung von Trockenmilch- und Molkenerzeugnissen in bayerischen Molkereien

Mengen in Tonnen

Jahr	Trockenmilcherzeugnisse				Molkenerzeugnisse	
	gesamt	davon				
		Sahne- und Vollmilchpulver	Magermilchpulver Sprühware	Sonstige Trockenmilch- erzeugnisse ¹⁾	Molke für Futterzwecke, nicht eingedickt	Molkenpulver
1980	179.665	18.409	76.367	47.104	427.016	99.755
1990	123.266	24.683	74.671	22.464	426.914	114.064
2000	79.318	25.883	42.807	10.628	323.870	166.445
2003	67.986	25.832	29.341	12.813	230.185	169.736
2004	53.719	29.494	13.737	10.488	226.127	170.589
2005	56.224	27.965	19.337	8.922	273.365	165.200
2006	50.328	27.024	12.911	10.394	230.063	163.984
2007	65.475	31.688	24.290	9.497	100.871	175.175
2008	67.736	38.806	20.287	8.642	112.609	173.565
2009	75.358	32.361	32.441	10.557	121.744	161.643
2010	60.886	33.653	18.217	9.017	154.466	184.244
2011	70.192	37.499	22.459	10.235	164.804	182.332
Zu- bzw. Abnahme zu 2010						
absolut	9.306	3.846	4.242	1.218	10.338	-1.912
Prozent	15,3	11,4	23,3	13,5	6,7	-1,0

¹⁾ Sonstige Trockenmilcherzeugnisse einschließlich teilentrahmtes Milchpulver und Buttermilchpulver

Quelle: Bundesanstalt für Landwirtschaft und Ernährung

Tab. 10: Herstellung von Schmelzkäse und -zubereitungen und verwendete Rohwaren in Bayern

Mengen in Tonnen

Jahr	Herstellung von Schmelzkäse und –zubereitungen gesamt	verwendete Rohwaren				
		gesamt	davon			
			Hartkäse	Schnittkäse und halbfester Schnittkäse	Weichkäse	sonst. Milcherzeugnisse und andere Erzeugnisse
1970	42.496	30.369	19.206	5.244	1.527	4.392
1980	88.467	68.555	39.445	11.886	1.401	15.823
1990	118.428	92.992	43.448	22.545	1.598	25.401
2000	146.232	109.123	52.469	12.261	1.531	42.863
2001	139.596	104.159	45.578	14.407	1.774	42.400
2002	129.475	95.578	41.394	12.183	2.109	39.892
2003	120.240	87.013	37.214	10.144	2.318	37.336
2004	127.574	92.717	38.987	11.990	2.817	38.923
2005	127.954	92.629	39.049	13.331	2.027	38.220
2006	133.536	99.034	40.002	16.062	2.418	40.553
2007	143.038	108.418	42.178	18.068	2.652	45.519
2008	138.656	101.757	39.212	14.838	2.921	44.786
2009	132.562	101.742	39.805	15.570	2.494	43.873
2010	131.923	101.166	36.338	17.368	2.290	45.171
2011	131.702	102.743	31.716	20.903	2.990	47.135
Zu- bzw. Abnahme zu 2010						
absolut	-221	1.577	-4.622	3.535	700	1.964
Prozent	-0,2	1,6	-12,7	20,4	30,6	4,3

Quelle: Bundesanstalt für Landwirtschaft und Ernährung

Tab. 11: Aus- und Einfuhr Bayerns von Milch und Milcherzeugnissen ausgen. Butter u. Käse nach Empfänger- und Lieferländern

Länderverzeichnis für die Außenhandelsstatistik	Ausfuhr: Wert 1.000 €		Ausfuhr: Gewicht t		Einfuhr: Wert 1.000 €		Einfuhr: Gewicht t	
	2010	2011 vorläufig	2010	2011 vorläufig	2010	2011 vorläufig	2010	2011 vorläufig
Insgesamt	1.034.798	1.151.896	1.487.067	1.429.937	478.016	537.836	1.015.965	1.156.398
davon								
Italien	379.227	373.267	824.275	719.636	24.787	36.539	109.938	131.609
Niederlande	130.711	161.231	147.400	164.396	41.847	50.561	29.935	31.302
Österreich	61.721	72.659	100.430	109.260	106.955	129.824	377.527	470.156
Frankreich	59.508	66.000	60.454	55.286	55.371	58.005	64.318	72.663
Belgien	37.994	41.537	37.037	37.402	45.177	47.916	52.291	43.580
Griechenland	22.531	27.407	29.683	32.803	96	340	68	189
Polen	24.457	33.991	25.956	31.668	32.054	26.238	32.634	24.510
Ungarn	15.891	21.630	20.053	29.268	2.499	157	3.024	74
Spanien	38.308	38.916	29.758	28.984	6.863	4.165	3.598	1.730
Saudi-Arabien	38.088	45.676	23.917	26.630	-	-	-	-
Tschechische Republik	19.093	23.273	25.499	22.378	95.770	118.535	280.931	317.009
Slowenien	10.608	13.732	14.725	19.703	1.559	2.678	11.338	15.293
Vereinigtes Königreich	27.949	27.071	22.262	18.893	10.327	9.827	7.497	11.861
Portugal	16.717	16.341	15.406	14.804	822	208	594	151
Finnland	11.231	12.171	9.994	10.664	64	185	11	34
Schweiz	9.846	14.724	7.165	9.308	2.792	1.364	18.625	16.155
Kroatien	6.759	8.225	6.626	7.875	0	0	0	0
Volksrepublik China	6.267	9.857	5.533	7.326	0	0	0	0
Dänemark	5.952	8.557	6.028	7.151	10.346	8.399	9.980	7.396
Slowakei	6.208	7.057	5.495	5.958	3.499	1.946	3.216	1.282
Libysch-Arabische Dschamahirija	8.248	8.200	7.958	5.621	-	-	-	-
Rumänien	4.346	6.582	5.047	5.243	2	-	1	-
Schweden	5.720	6.618	4.142	4.994	1.109	470	742	444

Quelle: Bayerisches Landesamt für Statistik und Datenverarbeitung

Tab. 12: Aus- und Einfuhr Bayerns von Käse nach Empfänger- und Lieferländern

Länderverzeichnis für die Außenhandelsstatistik	Ausfuhr: Wert		Ausfuhr: Gewicht		Einfuhr: Wert		Einfuhr: Gewicht	
	1.000 €		t		1.000 €		t	
	2010	2011 vorläufig	2010	2011 vorläufig	2010	2011 vorläufig	2010	2011 vorläufig
Insgesamt	1.272.214	1.411.442	416.588	431.666	659.023	717.457	147.597	159.024
davon:								
Italien	438.871	489.086	139.729	146.015	76.064	76.103	11.948	17.332
Frankreich	134.217	133.202	46.155	41.578	196.093	219.477	44.433	47.787
Österreich	113.475	131.298	32.749	35.662	76.631	85.085	17.244	19.210
Niederlande	51.650	61.324	22.417	25.110	161.390	173.593	42.964	43.066
Spanien	64.263	69.487	21.881	21.871	9.343	11.081	1.574	1.653
Russische Föderation	63.840	70.872	16.696	17.193	0	0	0	0
Vereinigtes Königreich	42.917	44.482	16.139	16.437	6.279	4.449	2.194	1.482
Belgien	42.172	39.362	15.589	13.888	1.732	8.314	363	1.493
Polen	39.871	47.705	14.571	16.698	18.442	18.223	6.525	5.798
Finnland	29.174	36.143	12.045	12.917	-	-	-	-
Tschechische Republik	28.832	30.341	11.264	10.438	237	177	56	40
Griechenland	32.205	35.797	10.302	10.962	11.947	11.626	2.044	1.959
Ungarn	18.349	29.768	6.370	9.492	42	-	5	-
Rumänien	17.749	20.377	5.431	6.042	-	-	-	-
Schweiz	17.519	20.099	5.417	5.985	66.415	71.938	8.707	10.155
Dänemark	12.987	11.395	4.625	3.655	8.609	10.259	2.851	3.033
Schweden	17.320	24.297	4.449	6.167	-	192	-	81
Kroatien	14.357	16.180	4.290	4.465	-	-	-	-
Portugal	10.181	9.268	3.987	3.466	157	5	83	1
Slowenien	10.026	11.345	3.091	3.142	0	-	0	-
Slowakei	8.247	11.003	2.643	3.386	9.622	12.895	1.418	1.784
Bosnien und Herzegowina	8.215	7.848	2.601	2.287	-	-	-	-
Neuseeland	-	-	-	-	3.596	5.438	1.383	1.691

Quelle: Bayerisches Landesamt für Statistik und Datenverarbeitung

Tab. 13: Aus- und Einfuhr Bayerns von Butter (einschl. Fettstoffe der Milch und Milchstreichfette) nach Empfänger- und Lieferländern

Länderverzeichnis für die Außenhandelsstatistik	Ausfuhr: Wert 1.000 €		Ausfuhr: Gewicht t		Einfuhr: Wert 1.000 €		Einfuhr: Gewicht t	
	2010	2011 vorläufig	2010	2011 vorläufig	2010	2011 vorläufig	2010	2011 vorläufig
Insgesamt	53.792	62.391	13.769	13.856	69.399	66.330	21.429	16.958
davon:								
Neuseeland	-	-	-	-	16.386	23.873	5.637	6.070
Niederlande	1.025	907	293	239	20.452	14.169	6.057	3.575
Polen	111	1.211	30	311	3.540	6.776	1.177	1.764
Belgien	5.520	6.381	914	1.014	7.283	5.139	1.939	1.357
Irland	-	-	-	-	5.866	3.981	1.803	1.099
Lettland	302	5	88	1	1.809	2.574	551	685
Portugal	7	8	1	1	843	2.475	246	600
Dänemark	679	600	202	186	3.026	2.057	993	546
Australien	-	-	-	-	1.291	1.362	384	357
Österreich	10.002	11.565	2.305	2.349	1.390	1.809	301	371
Estland	1	2	0	0	624	409	220	110
Italien	13.052	16.788	3.766	3.971	2.037	424	664	106
Frankreich	2.455	2.462	689	531	1.120	418	297	101
Schweiz	101	36	28	6	31	189	3	47
Tschechische Republik	2.592	2.581	751	626	143	156	43	41
Spanien	581	660	128	128	1.514	97	513	24
Vereinigtes Königreich	428	543	103	107	337	45	94	9
Schweden	4	2	1	0	1.179	-	356	-
Bulgarien	641	633	180	151	66	-	20	-
Russische Föderation	611	848	148	194	-	-	-	-
Slowakei	4494	5.818	1284	1.435	-	-	-	-

Quelle: Bayerisches Landesamt für Statistik und Datenverarbeitung

Tab. 14: Ausfuhr Bayerns von Milch und Milcherzeugnissen seit 1970

Jahr	Milch und Milcherzeugnisse (ohne Butter und Käse)		Butter*		Käse	
	t	Wert in 1.000 €	t	Wert in 1.000 €	t	Wert in 1.000 €
1970	82.191	31.779	14.375	19.778	36.315	82.091
1980	953.824	320.105	33.278	90.279	166.911	447.132
1985	1.321.976	555.990	18.444	58.097	213.792	740.722
1990	853.334	458.666	9.464	30.959	205.047	723.776
1995	1.231.340	623.779	7.004	19.632	243.498	741.328
2000	1.164.616	600.902	9.128	31.297	286.972	905.189
2001	1.183.403	849.611	8.870	30.856	289.242	981.332
2002	1.122.222	704.445	9.439	31.123	262.872	850.902
2003	1.325.331	789.481	10.879	35.255	310.296	944.427
2004	1.455.685	882.476	12.635	41.502	322.151	965.626
2005	1.483.430	941.719	11.437	39.655	350.958	1.028.377
2006	1.486.402	978.013	12.168	39.195	380.909	1.109.409
2007	1.383.654	1.142.680	13.272	49.299	422.112	1.309.799
2008	1.313.493	1.016.710	12.377	46.243	422.438	1.454.072
2009	1.461.912	892.556	11.376	38.375	422.151	1.230.372
2010	1.478.067	1.034.798	13.769	53.792	416.588	1.272.214
2011 (v)	1.429.937	1.151.896	13.856	62.391	431.666	1.411.442

v = vorläufig

* einschließlich Fettstoffe der Milch und Milchstreichfette

DM-Werte bis 2001 wurden umgerechnet mit dem Divisor 1,95583

Quelle: Bayerisches Landesamt für Statistik und Datenverarbeitung

Tab. 15: Einfuhr Bayerns von Milch und Milcherzeugnissen seit 1970

Jahr	Milch und Milcherzeugnisse (ohne Butter und Käse)		Butter*		Käse	
	t	Wert in 1.000 €	t	Wert in 1.000 €	t	Wert in 1.000 €
1970	10.160	8.743	1.441	4.044	18.685	37.966
1980	18.052	10.943	728	2.634	38.386	128.409
1985	32.801	25.091	4.684	15.272	48.533	180.646
1990	67.977	21.597	5.636	16.386	64.239	263.364
1995	122.956	51.563	23.341	70.646	77.449	289.460
2000	454.697	175.280	18.579	52.149	86.271	310.581
2001	513.791	279.431	22.380	63.480	84.080	328.904
2002	439.850	254.446	16.532	45.267	76.793	293.686
2003	488.198	291.631	18.159	48.438	95.883	349.607
2004	574.948	345.195	17.615	47.403	96.707	370.516
2005	758.704	419.061	18.093	47.392	97.038	402.373
2006	855.312	427.907	18.227	46.063	107.561	422.731
2007	934.465	526.531	18.655	57.734	108.375	450.703
2008	954.545	471.882	14.722	40.697	106.216	499.247
2009	1.012.025	419.831	15.613	37.653	124.616	564.249
2010	1.015.965	478.016	21.429	69.399	147.597	659.023
2011 (v)	1.156.398	537.836	16.958	66.330	159.024	717.597

v = vorläufig

* einschließlich Fettstoffe der Milch und Milchstreichfette

DM-Werte bis 2001 wurden umgerechnet mit dem Divisor 1,95583

Quelle: Bayerisches Landesamt für Statistik und Datenverarbeitung

Tab. 16: Auszahlung ab Erfassungsstelle in Bayern mit Abschlusszahlungen und Rückvergütungen

Jahr	Milchanlieferung an Molkereien und Sammelstellen t	Ø-Fettgehalt %	Ø-Eiweißgehalt ¹⁾ %	Betriebseigene Auszahlung			Mehrwertsteuer		Betriebseigene Auszahlung einschl. MwSt.			Milch-erfassungskosten je kg Anlieferung Ct
				absolut €	bei tats. Fett- und Eiweißgehalt Ct/kg	bei 3,7% Fett- und 3,4% ²⁾ Eiweißgehalt Ct/kg	absolut €	Ct/kg	absolut €	bei tats. Fett- und Eiweißgehalt Ct/kg	bei 3,7% Fett- und 3,4% ²⁾ Eiweißgehalt Ct/kg	
1970	5.493.270	3,880		1.004.057.564	18,28	17,64	80.139.136	1,46	1.084.196.700	19,74	19,06	0,92
1980	7.724.449	3,916	3,244	2.282.387.905	29,55	28,60	171.268.858	2,22	2.453.656.763	31,77	30,74	1,07
1990	7.440.218	4,058	3,352	2.443.496.734	32,84	31,73	264.984.508	3,56	2.708.481.242	36,40	35,17	1,18
2000	7.594.580	4,201	3,461	2.453.668.005	32,31	30,54	217.463.405	2,86	2.671.131.411	35,17	33,24	1,30
2001	7.576.126	4,243	3,479	2.699.860.348	35,64	33,67	238.904.855	3,15	2.938.765.202	38,79	36,65	1,34
2002	7.461.826	4,239	3,473	2.449.442.292	32,83	30,90	216.351.879	2,90	2.665.794.171	35,73	33,62	1,34
2003	7.666.170	4,224	3,484	2.388.834.052	31,16	29,23	209.601.737	2,73	2.598.435.789	33,89	31,80	1,32
2004	7.554.725	4,242	3,490	2.292.161.209	30,34	28,34	200.666.382	2,66	2.492.827.591	33,00	30,82	1,29
2005	7.615.984	4,209	3,470	2.299.204.672	30,19	28,36	198.621.198	2,61	2.497.825.870	32,80	30,81	1,23
2006	7.564.664	4,193	3,456	2.239.992.599	29,61	28,04	193.779.530	2,56	2.433.772.129	32,17	30,48	1,22
2007	7.750.912	4,201	3,480	2.733.620.612	35,27	33,58	272.615.959	3,52	3.006.236.571	38,79	36,93	1,21
2008	7.676.423	4,191	3,462	2.858.975.330	37,24	35,66	284.188.734	3,70	3.143.164.064	40,95	39,21	1,25
2009	7.816.656	4,187	3,460	2.115.220.608	27,06	25,50	211.283.373	2,70	2.326.503.981	29,76	28,04	1,26
2010	7.921.635	4,185	3,467	2.548.866.686	32,18	30,59	252.581.887	3,19	2.801.448.573	35,36	33,63	1,35

Ab 2011 siehe nächste Seite!

DM-Werte bis 2001 wurden mit dem Divisor 1,95583 umgerechnet

¹⁾ Ab 1981 Gesamteiweiß; zuvor Reineiweiß

²⁾ 1980 bei 3,2% Eiweißgehalt

Die Mitverantwortungsabgabe ab 16. September 1977 ist in den Angaben nicht berücksichtigt; sie betrug im Durchschnitt, umgelegt auf die gesamte Milchanlieferung: **1980:** 0,37 Ct/kg, **1984:** 0,50 Ct/kg, **1990:** 0,16 Ct/kg.

Nettowerte je 0,10%-Punkte Fett über oder unter 3,7% Fett in Ct: **1980:** 0,4090, **1990:** 0,3637, **2000:** 0,3057, **2001:** 0,3058, **2002:** 0,3059, **2003:** 0,3059, **2004:** 0,3060, **2005:** 0,3059, **2006:** 0,2703, **2007:** 0,2705, **2008:** 0,2705, **2009:** 0,2698, **2010:** 0,2692

Nettowerte je 0,10%-Punkte Eiweiß über oder unter 3,2% Eiweiß (1980) bzw. 3,4% Eiweiß (ab 1981) in Ct: **1980:** 0,1534, **1990:** 0,3892, **2000:** 0,3834, **2001:** 0,3835, **2002:** 0,3856, **2003:** 0,3856, **2004:** 0,3855, **2005:** 0,3855, **2006:** 0,4096, **2007:** 0,4097, **2008:** 0,4106, **2009:** 0,4112, **2010:** 0,4124

Jahr	Milchanlieferung an Molke- reien und Sammelstellen t	Ø- Fett- gehalt %	Ø- Eiweiß- gehalt %	Betriebseigene Auszahlung			Mehrwertsteuer		Betriebseigene Auszahlung einschl. MwSt.			Milch- erfassungs- kosten je kg Anlieferung Ct
				absolut €	bei tats. Fett- und Eiweißge- halt Ct/kg	bei 4,0% Fett- und 3,4% Ei- weißgehalt Ct/kg	absolut €	Ct/kg	absolut €	bei tats. Fett- und Ei- weißgehalt Ct/kg	bei 4,0% Fett- und 3,4% ¹⁾ Ei- weißgehalt Ct/kg	
2011	8.113.537	4,155	3,468	2.938.361.792	36,22	35,52	289.173.995	3,56	3.227.535.787	39,78	39,01	1,38

Nettowerte je 0,10%-Punkte Fett über oder unter 4,0% Fett in Ct: **2011**: 0,2701

Nettowerte je 0,10%-Punkte Eiweiß über oder unter 3,4% Eiweiß in Ct: **2011**: 0,4124

Quellen: LfL, ab 2009 Bundesanstalt für Landwirtschaft und Ernährung

Tab. 17: Monatliche betriebseigene Auszahlung ab Erfassungsstelle in Bayern, ohne Abschlusszahlungen und Rückvergütungen

Monat Jahr	Milchanlieferung kg	Ø Fettgehalt %	Ø Eiweißgehalt %	Betriebseigene Auszahlung ¹⁾			Erfassungskosten	
				absolut €	bei tats. Fett- und Eiweißgehalt Ct/kg	bei 3,7% Fett- und 3,4% Eiweißgehalt Ct/kg	absolut €	Ct/kg
Januar	654.803.337	4,338	3,536	197.576.598	30,17	27,89	8.138.791	1,24
Februar	610.249.926	4,300	3,503	175.511.301	28,76	26,72	7.396.822	1,21
März	684.141.982	4,246	3,476	188.180.699	27,51	25,72	8.880.192	1,30
April	674.891.909	4,156	3,423	177.656.216	26,32	25,00	8.723.911	1,29
Mai	706.970.955	4,097	3,398	180.357.119	25,51	24,45	8.377.150	1,18
Juni	675.240.325	4,056	3,378	168.041.148	24,89	24,02	8.824.626	1,31
Juli	677.193.666	4,032	3,352	164.351.665	24,27	23,57	8.922.314	1,32
August	661.162.162	4,036	3,370	161.481.841	24,42	23,64	8.151.203	1,23
September	615.003.971	4,121	3,454	157.033.138	25,53	24,17	7.601.930	1,24
Oktober	627.907.299	4,246	3,543	170.873.252	27,21	25,15	7.861.245	1,25
November	595.859.150	4,320	3,564	170.791.906	28,66	26,32	7.532.438	1,26
Dezember	633.225.770	4,330	3,560	183.526.496	28,98	26,63	7.770.927	1,23
Jahr 2009	7.816.650.452	4,187	3,460	2.095.381.379	26,81	25,25	98.181.549	1,26

Monat Jahr	Milchanlieferung kg	Ø Fettgehalt %	Ø Eiweißgehalt %	Betriebseigene Auszahlung ¹⁾			Erfassungskosten	
				absolut	bei tats. Fett- und Eiweißgehalt	bei 3,7% Fett- und 3,4% Eiweißgehalt	absolut	
				€	Ct/kg	Ct/kg	€	Ct/kg
Januar	652.466.418	4,320	3,545	190.526.515	29,20	26,93	8.748.473	1,34
Februar	600.806.773	4,284	3,517	174.487.403	29,04	26,99	8.167.380	1,36
März	677.978.290	4,233	3,469	197.294.972	29,10	27,38	8.936.780	1,32
April	675.358.004	4,163	3,422	197.641.338	29,26	27,93	8.933.246	1,32
Mai	716.678.270	4,107	3,412	216.104.754	30,15	29,01	9.347.952	1,30
Juni	681.069.884	4,047	3,372	209.801.841	30,80	29,99	9.026.995	1,33
Juli	690.464.971	3,988	3,341	218.200.470	31,60	31,07	9.232.329	1,34
August	678.484.221	4,051	3,389	221.447.746	32,64	31,74	9.205.666	1,36
September	641.505.069	4,155	3,491	216.900.979	33,81	32,21	8.790.438	1,37
Oktober	646.236.774	4,261	3,566	224.493.180	34,74	32,54	8.862.169	1,37
November	615.053.791	4,303	3,559	216.707.913	35,23	32,96	8.610.258	1,40
Dezember	645.532.189	4,350	3,557	228.339.001	35,37	32,98	8.839.812	1,37
Jahr 2010	7.921.634.654	4,185	3,467	2.511.946.112	31,71	30,13	106.701.498	1,35

Monat Jahr	Milchanlieferung kg	Ø Fettgehalt %	Ø Eiweißgehalt %	Betriebseigene Auszahlung ¹⁾			Erfassungskosten	
				absolut	bei tats. Fett- und Eiweißgehalt	bei 4,0% Fett- und 3,4% Eiweißgehalt	absolut	
				€	Ct/kg	Ct/kg	€	Ct/kg
Januar	671.465.432	4,281	3,503	231.673.110	34,50	33,32	9.262.757	1,38
Februar	618.316.462	4,245	3,481	213.401.552	34,51	33,52	8.603.304	1,39
März	696.367.043	4,183	3,462	241.822.041	34,73	33,98	9.402.273	1,35
April	689.938.581	4,094	3,416	240.427.441	34,85	34,53	9.305.109	1,35
Mai	724.914.462	4,040	3,411	254.894.513	35,16	35,01	9.675.389	1,33
Juni	698.010.733	4,014	3,390	246.008.483	35,24	35,25	9.581.098	1,37
Juli	715.337.583	4,028	3,395	253.218.384	35,40	35,34	9.735.619	1,36
August	690.484.781	4,040	3,397	244.915.626	35,47	35,37	9.579.396	1,39
September	657.654.898	4,086	3,459	236.450.713	35,95	35,48	9.205.138	1,40
Oktober	659.150.035	4,223	3,562	244.198.231	37,05	35,78	9.381.466	1,42
November	624.703.544	4,331	3,607	235.019.793	37,62	35,87	9.028.696	1,45
Dezember	667.192.971	4,339	3,563	248.243.459	37,21	35,62	9.425.790	1,41
Jahr 2011	8.113.536.525	4,155	3,468	2.890.273.346	35,62	34,92	112.186.035	1,38

¹⁾ Abschlusszahlungen, genossenschaftliche Rückvergütungen usw., die zum besseren Vergleich mit dem Vorjahr nicht in den Angaben enthalten sind, betragen im Jahr

2009: 19.839.229 € = 0,25 Ct/kg, **2010:** 36.920.574 € = 0,46 Ct/kg, **2011:** 48.088.476 € = 0,59 Ct/kg

Quellen: LfL, Bundesanstalt für Landwirtschaft und Ernährung

Tab. 18: Zahl der Betriebsstätten von Molkereiunternehmen in Bayern nach Regierungsbezirken und Kreisen (Stand: 31.12.2011)

Oberbayern	Niederbayern	Oberpfalz	Oberfranken	Mittelfranken	Unterfranken	Schwaben	Bayern
Kreisfr. Städte	Kreisfr. Städte	Kreisfr. Städte	Kreisfr. Städte	Kreisfr. Städte	Kreisfr. Städte	Kreisfr. Städte	
Ingolstadt 1	Landshut 1	Amberg 1	Bayreuth 1	Ansbach 1	Würzburg 1	Kempten 3	
München 1		Regensburg 2		Fürth 1			
Rosenheim 1		Weiden 1		Nürnberg 1			
Landkreise	Landkreise	Landkreise	Landkreise	Landkreise	Landkreise	Landkreise	
Berchtesgadener Land 1	Deggendorf 2	Cham 1	Bamberg 3	Ansbach 2	Bad Kissingen 1	Augsburg 3	
Freising 2	Landshut 1	Schwandorf 1	Coburg 1	Bad Windsheim 1	Haßberge 1	Dillingen/ Donau 1	
Garmisch-Partenkirchen 1	Passau 3	Tirschenreuth 2	Forchheim 2	Nürnberg 1	Main-Spessart 1	Donau-Ries 1	
Landsberg/Lech 1	Rottal-Inn 2	Amberg-Sulzbach 1		Roth 1	Würzburg 1	Günzburg 4	
Miesbach 1						Lindau 9	
Mühldorf/Inn 4						Neu-Ulm 3	
Neuburg-Schrobenhausen 1						Oberallgäu 15	
Rosenheim 6						Ostallgäu 7	
Starnberg 1						Unterallgäu 4	
Traunstein 2							
Weilheim-Schongau 2							
2011 gesamt 25	9	9	7	8	5	50	113
2010 gesamt 24	9	9	7	8	5	50	112
2009 gesamt 25	9	8	7	8	5	51	113

Quelle: LfL

Tab. 19: Zahl der Betriebsstätten bayerischer Molkereien (Stand: 31. Dezember)

Regierungsbezirk	Zahl der Betriebsstätten									
	1970	1980	1990	2000	2006	2007	2008	2009	2010	2011
Oberbayern	64	39	34	22	24	25	25	25	24	25
Niederbayern	29	26	21	14	11	11	9	9	9	9
Oberpfalz	16	14	10	10	9	9	8	8	9	9
Oberfranken	20	12	11	7	6	6	6	7	7	7
Mittelfranken	38	29	17	9	9	9	9	8	8	8
Unterfranken	21	13	10	6	5	5	5	5	5	5
Schwaben	239	98	67	54	55	55	53	51	50	50
Bayern	427	231	170	122	119	120	115	113	112	113

Tab. 20: Zahl der bayerischen Milch- bzw. Rahmlieferanten (Stand: 31. Dezember)

Regierungsbezirk	Zahl der Milchlieferanten ¹⁾									
	1970	1980	1990	2000	2006	2007	2008	2009	2010	2011
Oberbayern	50.288	36.991	28.172	16.280	13.522	13.042	12.681	12.239	11.777	11.370
Niederbayern	39.811	26.284	16.714	8.613	6.840	6.504	6.227	5.959	5.640	5.379
Oberpfalz	34.221	22.124	14.817	8.005	6.515	6.269	6.070	5.849	5.615	5.332
Oberfranken	26.156	17.897	10.397	4.716	3.688	3.504	3.343	3.162	2.967	2.836
Mittelfranken	32.876	18.977	13.872	5.509	3.960	3.744	3.563	3.252	3.053	2.877
Unterfranken	24.038	9.022	4.400	1.842	1.365	1.278	1.190	1.105	1.005	932
Schwaben	44.007	31.847	25.899	12.111	9.691	9.324	8.947	8.476	7.983	7.657
Bayern	251.397	163.124	114.271	57.076	45.581	43.665	42.021	40.042	38.040	36.383

¹⁾ Ab 2000 Zahl der Milcherzeuger mit Anlieferung an bayerische Molkereien, deren Anlieferungsmilch nach Milchgüte-Verordnung untersucht wurde.

Tab. 21: Zahl und Größenklassen der bayerischen Molkereiunternehmen, geordnet nach der verfügbaren Milchmenge

Jahr	Zahl ¹⁾ der Molkereiunternehmen ²⁾	verfügbare Milchmenge gesamt in 1000 t	davon Molkereiunternehmen mit einer verfügbaren Milchmenge ³⁾ von mehr als bis unter 1000 t / Jahr										
			bis unter 1	1 bis 5	5 bis 10	10 bis 30	30 bis 50	50 bis 75	75 bis 100	100 bis 150	150 bis 200	200 bis 300	mehr als 300
2001	88	9.447	12 6	15 33	3 17	4 61	3 115	6 355	11 955	9 1.166	9 1.534	10 2.503	6 2.702
2003	82	9.275	10 5	15 29	4 27	4 87	3 118	7 420	6 542	7 863	9 1.533	9 2.239	8 3.412
2004	83	9.249	11 5	15 30	5 35	3 72	3 124	6 369	6 522	8 971	8 1.346	11 2.732	7 3.043
2005	84	9.605	12 6	14 24	3 17	5 83	3 122	6 375	6 524	9 1.064	8 1.412	10 2.418	8 3.560
2006	82	9.587	12 7	12 20	5 36	4 90	3 123	7 449	4 356	9 1.062	6 1.042	12 2.802	8 3.602
2007	83	9.707	13 6	12 20	4 26	4 72	2 75	9 552	5 464	8 960	8 1.457	9 2.068	9 4.008
2008	79	9.681	12 6	13 24	3 20	5 107	3 131	4 270	5 456	8 945	6 1.016	13 3.077	7 3.629
2009	75	9.765	13 6	13 28	2 82	4 82	2 134	5 346	3 367	8 931	7 1.203	11 2.763	7 3.905
2010	76	9.977	15 7	12 23	3 22	4 119	1 330	5 330	3 272	9 1103	5 880	11 2.640	8 4.580
2011	77	10.340	15 7	12 21	3 19	3 35	4 260	2 260	5 466	8 1.021	8 1.452	9 2.267	8 4.792

¹⁾ Stand: 31. Dezember

²⁾ Nur Molkereien mit Milchbe- und/ oder -verarbeitung; ohne Milchsammelstellen; überregional tätige Unternehmen sind nur mit ihren bayerischen Molkereien enthalten

³⁾ entspricht Position 120 "verfügbare Milchmenge" im Meldebogen M 1.2 nach Marktordnungswaren-Meldeverordnung

Quelle: Bundesanstalt für Landwirtschaft und Ernährung

Tab. 22: Bayerische Molkereiunternehmen, deren Betriebsstätten und verfügbare Milchmenge nach Rechtsformen

Jahr		Gesamt 1), 2)	davon						Einzelfirmen und sonstige Rechtsfor- men
			eingetragene Genossen- schaften	Kapitalgesellschaften		Personengesellschaften			
				AG	GmbH	GmbH & Co. KG AG & Co. KG	OHG	KG	
1995	Molkereiunternehmen	103	38	3	24	14	5	6	13
	Betriebsstätten	138	52	5	35	18	8	7	13
	verfügbare Milchmenge in 1.000 t	9.423	3.869	2.949		1.196	387	842	180
2000	Molkereiunternehmen	92	31	3	23	19	4	2	10
	Betriebsstätten	122	36	3	38	26	7	2	10
	verfügbare Milchmenge in 1.000 t	9.380	2.896	3.242		2.276	676		290
2005	Molkereiunternehmen	84	27	3	23	19	3	0	9
	Betriebsstätten	120	41	3	36	25	6		9
	verfügbare Milchmenge in 1.000 t	9.605	3.013	3.214		2.812	344		222
2008	Molkereiunternehmen	79	24	2	21	19	2	0	11
	Betriebsstätten	115	41	3	33	24	3		11
	verfügbare Milchmenge in 1.000 t	9.681	3.236	3.247		2.696	288		214
2009	Molkereiunternehmen	75	19	2	21	19	2	0	12
	Betriebsstätten	113	37	3	33	25	3		12
	verfügbare Milchmenge in 1.000 t	9.765	3.302	3.126		2.834	287		217
2010	Molkereiunternehmen	76	19	2	21	20	1	0	13
	Zahl der Betriebsstätten	112	36	3	31	28	1		13
	verfügbare Milchmenge in 1.000 t	9.977	3.335	3.008		3.405			228
2011	Molkereiunternehmen	77	21	2	20	20	1	0	13
	Zahl der Betriebsstätten	113	38	3	30	28	1		13
	verfügbare Milchmenge in 1.000 t	10.340	3.614	2.973		3.533			221

Stand: jeweils 31. Dezember

1) Nur Molkereien mit Milchbe- und/oder -verarbeitung; überregional tätige Molkereiunternehmen sind nur mit ihren bayerischen Betriebsstätten enthalten.

2) Entspricht Position 120 "verfügbare Milchmenge" im Meldebogen M 1.2 nach Marktordnungswaren-Meldeverordnung

Quelle: Bundesanstalt für Landwirtschaft und Ernährung

Tab. 23: Zahl der bayerischen Molkereiunternehmen nach Milchanlieferungsmenge

Größenklassen von ... bis unter... t / Jahr	Zahl der Molkereiunternehmen ¹⁾							Milchanlieferung ²⁾ in t						
	2005	2006	2007	2008	2009	2010	2011	2005	2006	2007	2008	2009	2010	2011
bis unter 5.000	23	21	22	20	21	21	21	30.444	27.577	27.285	24.933	27.241	28.545	27.137
5.000 bis 30.000	5	5	5	7	5	3	3	75.842	76.831	72.493	129.621	79.923	60.788	61.737
30.000 bis 50.000	3	4	4	2	2	1	1	133.319	177.655	168.058	} 345.217	} 397.776	} 312.241	254.027
50.000 bis 75.000	7	8	7	4	5	4	3	408.732	494.901	409.754				
75.000 bis 100.000	7	4	6	7	7	4	3	606.506	350.466	541.893	638.804	633.777	371.546	282.902
100.000 bis 150.000	8	10	8	7	7	8	11	939.830	1.223.813	963.566	817.827	842.623	937.946	1.302.697
150.000 bis 200.000	9	10	11	9	9	9	6	1.542.174	1.779.051	1.980.363	1.565.212	1.622.640	1.695.389	1.173.812
200.000 bis 300.000	8	5	4	7	7	7	8	2.042.227	1.278.123	991.961	1.729.067	1.715.325	1.699.854	1.848.413
300.000 und mehr	4	5	6	5	5	5	6	1.833.753	2.135.260	2.521.407	2.297.290	2.359.040	2.711.594	3.070.538
gesamt	74	72	73	68	68	62	62	7.612.827	7.543.677	7.676.780	7.547.971	7.678.345	7.817.904	8.021.262

Stand: jeweils 31. Dezember

¹⁾ Mit Milchanlieferung und Milchbe- und/oder -verarbeitung; überregional tätige Molkereiunternehmen sind nur mit ihren bayerischen Betriebsstätten enthalten.²⁾ Anlieferung von Erzeugern innerhalb und außerhalb Bayerns und Zukauf der Molkereien von Milchsammelstellen, Rahmstationen und Abnehmern (entsprechend Position 100 und 122 aus Meldebogen M 1.2 nach Marktordnungswaren-Meldeverordnung). Zukauf von anderen Molkereien, aus EU-Mitgliedstaaten und aus Drittländern nicht berücksichtigt.

Quelle: Bundesanstalt für Landwirtschaft und Ernährung

Tab. 24: Zahl der bayerischen Molkereiunternehmen nach Rohstoffeinsatz für Konsummilch und Milcherzeugnisse sowie nach Herstellungsmenge bestimmter Erzeugnisse im Jahr 2011

Größenklassen von ... bis unter ... t / Jahr	Rohstoffeinsatz für		Herstellung von											
	Konsummilch und Milcherzeugnisse		Hartkäse		Schnitt- und halb- fester Schnittkäse		Weichkäse		Frischkäse		Hart-, Schnitt-, halb- Schnittkäse, Pasta filata ²⁾ , Weich- und Frisch- käse		Butter	
	Unter- nehmen ¹⁾	Rohstoff- einsatz in t	Unter- nehmen	Her- stellung in t	Unter- nehmen	Her- stellung in t	Unter- nehmen	Her- stellung in t	Unter- nehmen	Her- stellung in t	Unter- nehmen	Her- stellung in t	Unter- nehmen	Her- stellung in t
unter 50	25	325	5	63	14	246	11	211	11	} 177	7	168	23	213
50 bis 500	6	851	12	1.490	7	1.254	2	} 6.960	1		20	2.638	4	922
500 bis 5.000	5	11.264	0	0	8	17.640	2		} 85.019	3	6	14.743	9	21.100
5.000 bis 25.000	7	80.351	9	145.675	6	} 119.317	8	} 254.187		4	15	211.404	4	44.993
25.000 bis 50.000	2	77.745			1						2	4	213.490	
50.000 bis 100.000	7	500.710							3	6	396.529			
mehr als 100.000	9	1.425.266												
gesamt	61	2.096.511	26	147.228	36	138.456	23	92.191	24	306.022	58	838.972	40	67.227

¹⁾ Mit Milchbe- und/oder -verarbeitung; überregional tätige Molkereiunternehmen sind nur mit ihren bayerischen Betriebsstätten enthalten.

²⁾ Aus datenschutzrechtlichen Gründen wird Pasta filata nicht einzeln ausgewiesen.

Quelle: Bundesanstalt für Landwirtschaft und Ernährung

Tab. 25: Anlieferung von Biomilch sowie Schaf- und Ziegenmilch in bayerischen Molkereien und Milchsammelstellen

Jahr	Milchanlieferung gesamt ¹⁾	Biomilch		Schaf- und Ziegenmilch ²⁾	
	in Tonnen	in Tonnen	Anteil an der gesamten An- lieferung in %	in Tonnen	Anteil an der gesamten Anliefe- rung in %
1998	7.510.500	103.336	1,38	2.212	0,03
1999	7.450.413	118.221	1,59	2.589	0,03
2000	7.594.580	136.932	1,80	3.771	0,05
2001	7.576.126	150.673	1,99	4.374	0,06
2002	7.461.826	161.208	2,16	4.635	0,06
2003	7.666.170	180.073	2,35	4.405	0,06
2004	7.554.817	191.378	2,53	*)	
2005	7.616.987	193.298	2,54	4.514	0,06
2006	7.564.664	198.880	2,63	5.568	0,07
2007	7.750.912	217.275	2,80	8.840	0,11
2008	7.676.423	224.543	2,93	9.636	0,13
2009	7.816.656	267.698	3,42	11.851	0,15
2010	7.921.635	308.102	3,89	9.459	0,12
2011	8.113.537	346.245	4,27	9.072	0,11
Zu- bzw. Abnahme zu 2010					
absolut	191.902	38.143		-387	
Prozent	2,4	12,4		-4,1	

¹⁾ an bayerische Molkereien und Sammelstellen, einschließlich Biomilch sowie Schaf- und Ziegenmilch

²⁾ Konventionell und ökologisch erzeugte Schaf- und Ziegenmilch

^{*)} nicht bekannt

Quelle: Bundesanstalt für Landwirtschaft und Ernährung

Tab. 26: Betriebe, Beschäftigte und Umsatz des Ernährungsgewerbes in Bayern

Ernährungsgewerbe gesamt	Jahr								
	2003	2004	2005	2006	2007	2008	2009	2010	2011
Betriebe ¹⁾	979	1001	994	985	995	999	839	840	836
Beschäftigte ²⁾ am 30.09.	96.016	97.609	97.188	98.020	103.663	105.316	94.420	97.170	99.131
Gesamtumsatz in 1.000 €	20.272.051	21.138.934	20.942.232	21.437.389	22.581.420	23.547.443	19.440.576	20.081.328	21.954.337
darunter Auslandsumsatz in 1.000 €	3.296.440	3.493.294	3.744.605	3.974.742	4.316.121	4.441.014	3.871.630	4.129.672	4.763.526
Anteil Auslandsumsatz	16,3 %	16,5 %	17,9 %	18,5 %	19,1 %	18,9 %	19,9 %	20,6 %	21,7 %

Tab. 27: Betriebe, Beschäftigte und Umsatz der milchverarbeitenden Unternehmen in Bayern

Milchverarbeitung	Jahr								
	2003	2004	2005	2006	2007	2008	2009	2010	2011
Betriebe ¹⁾	95	95	90	89	86	87	85	84	81
Beschäftigte ²⁾ am 30.09	15.012	14.703	14.022	13.959	14.079	14.402	14.224	14.180	14.315
Gesamtumsatz in 1.000 €	7.470.150	7.557.600	7.794.988	7.900.383	8.593.502	8.789.039	7.892.578	8.252.539	9.337.135
darunter Auslandsumsatz in 1.000 €	1.762.736	1.777.093	1.919.696	1.974.751	2.217.228	2.249.527	1.830.215	1.950.757	2.444.434
Anteil an Gesamtumsatz	23,6 %	23,5 %	24,6 %	25,0 %	25,8 %	25,6 %	23,2 %	23,6 %	26,2
Anteil Milchverarbeitung an Ernährungsgewerbe									
Betriebe	9,7 %	9,5 %	9,1 %	9,0 %	8,6 %	8,7 %	10,1 %	10,0 %	9,7 %
Beschäftigte	15,6 %	15,1 %	14,4 %	14,2 %	13,6 %	13,7 %	15,1 %	14,6 %	14,4 %
Gesamtumsatz	36,8 %	35,8 %	37,2 %	36,9 %	38,1 %	37,3 %	40,6 %	41,1 %	42,5 %
Auslandsumsatz	53,5 %	50,9 %	51,3 %	49,7 %	51,4 %	50,7 %	47,3 %	47,2 %	51,3 %

¹⁾ Berichtskreis umfasst Betriebe mit 20 und mehr Beschäftigten.

²⁾ Beschäftigte: alle im Betrieb tätigen Personen einschl. Inhaber und unbezahlte Familienangehörige

Tab. 28: Der Handel mit Milchquoten in Bayern - Mengen in Tonnen

Übertragungstermin	Angebotsmenge	Nachfragemenge	verkaufte Menge	erworbene Menge	Gleichgewichtspreis in Ct/kg
01.04.2011	96.344	80.680	93.364	54.523	8
01.07.2011	47.880	40.202	46.932	24.989	9
02.11.2011	58.574	81.194	58.413	33.087	13
Summe 2011	202.798	202.076	198.709	112.599	10
Summe 2010	275.695	127.521	164.271	97.026	10
Ø 2001 – 2011 ¹⁾	179.212	208.780	139.578	123.450	37
alle Termine seit 31.10.2000	1.982.574	2.398.038	1.545.118	1.367.710	37

¹⁾ Jahresdurchschnitt. Das Jahr 2000 mit nur einem Übertragungstermin wurde hier außer Acht gelassen.

Die Tendenz der sinkenden Quotenpreise ist gestoppt. Vom bisherigen absoluten Tiefpunkt von 8 Ct/kg aus verteuerte sich die Quote beim dritten und letzten Börsentermin des Jahres 2011 wieder auf 13 Ct/kg. Grund dafür waren die relativ eindeutigen Prognosen über eine Überschreitung der nationalen Quote mit der Folge von Strafabgaben für starke Überlieferer. Direkte Ursache für den Preisanstieg war die seit Einführung der Milchquotenübertragungsstellen höchste Nachfrage von 907 Mio. kg im Übertragungsgebiet Deutschland West. Ebenfalls ausschlaggebend war eine im Vergleich zu den beiden Vorjahren wieder deutlich niedrigere Angebotsmenge in Höhe von nur 569 Mio. kg. Infolge des ausgeprägten Übergewichtes auf Seiten der Nachfrage wurde mit 558 Mio. kg auch nahezu die ganze Angebotsmenge verkauft. Das Handelsvolumen stieg wieder geringfügig an auf 54 Mio. €.

Weil in Bayern die Nachfrage nach Quoten wesentlich schwächer ausfiel und nur ganz knapp dem Angebot entsprach, musste erneut ein Quotenverlust hingenommen werden. Mit 86 Mio. kg handelte es sich im Jahr 2011 um den bisher höchsten Wert seit der Zusammenlegung der Übertragungsgebiete. Der bisherige Verlust Bayerns beträgt damit 2,46 % der Quote von 2007. Durch Quotenerhöhungen der EU von bisher 5,5 % wird dieser aber mehr als wettgemacht. Stärkste Quotengewinner sind die Bundesländer Niedersachsen und Schleswig-Holstein mit jeweils knapp 5 %.

Börsentermin 01.04.2011: Aufgrund deutlich niedrigerer Preisgebote der Nachfrager und Preisforderungen der Anbieter blieb der Quotenpreis mit 8 Ct/kg trotz hoher Nachfrage nominal noch konstant. Relativ gesehen verteuerte sich die Quote aber bereits; immerhin beträgt die Nutzungsdauer jetzt nur noch 4 Jahre. Während beim Vortermine 141 Mio. kg keinen Käufer fanden, konnte nunmehr eine Nachfragemenge von 104 Mio. kg nicht befriedigt werden.

Börsentermin 01.07.2011: Sowohl die Angebotsmenge von 112 Mio. kg, als auch die Nachfragemenge von 183 Mio. kg bewegten sich auf sehr niedrigem Niveau, dennoch führte der starke Nachfrageüberhang zu einem Preisanstieg auf 9 Ct/kg. Die gehandelte Menge fiel mit ebenfalls 112 Mio. kg so gering aus wie seit Jahren nicht mehr. Auffällig war wiederum ein sehr starkes Nord-Süd-Gefälle: Während in Niedersachsen und Schleswig-Holstein dreimal so viel Kontingente nachgefragt wie angeboten wurden, erreichte die Nachfragemenge in Bayern nicht einmal das Angebot.

Börsentermin 02.11.2011: Weil die Nachfrage bei diesem Termin sogar doppelt so hoch war als das Angebot und die Nachfrager mit ihren Preisgeboten deutlich zulegten, stieg der Quotenpreis um 4 Ct bzw. um 44 % auf 13 Ct/kg an. Erneut wurde nahezu die gesamte Angebotsmenge verkauft. Von den immerhin 6.304 Nachfragern im Übertragungsgebiet Deutschland West kamen nur 53 % zum Zuge. Zwar überstieg auch in Bayern die Nachfrage das Angebot, da der Überhang aber wesentlich geringer als im gesamten Übertragungsgebiet ausfiel, verlor Bayern auch bei dieser Handelsrunde wieder Quote in Höhe von 25 Mio. kg.

Tab. 29: Der Handel mit Milchquoten in Bayern - Anträge

Übertragungstermin	Angebote		Nachfragen	
	insgesamt	erfolgreich	insgesamt	erfolgreich
01.04.2011	1.819	1.763	1.839	1.574
01.07.2011	1.273	1.258	1.014	789
02.11.2011	1.352	1.351	2.331	1.063
Summe 2011	4.444	4.372	5.184	3.426
Summe 2010	5.991	3.959	3.976	3.422
Ø 2001 – 2011 ¹⁾	5.470	4.489	9.588	6.215
alle Termine seit 31.10.2000	60.938	50.084	111.088	69.011

¹⁾ Jahresdurchschnitt. Das Jahr 2000 mit nur einem Übertragungstermin wurde hier außer Acht gelassen.

Milcherzeugung und Milchanlieferung an Molkereien in Bayern

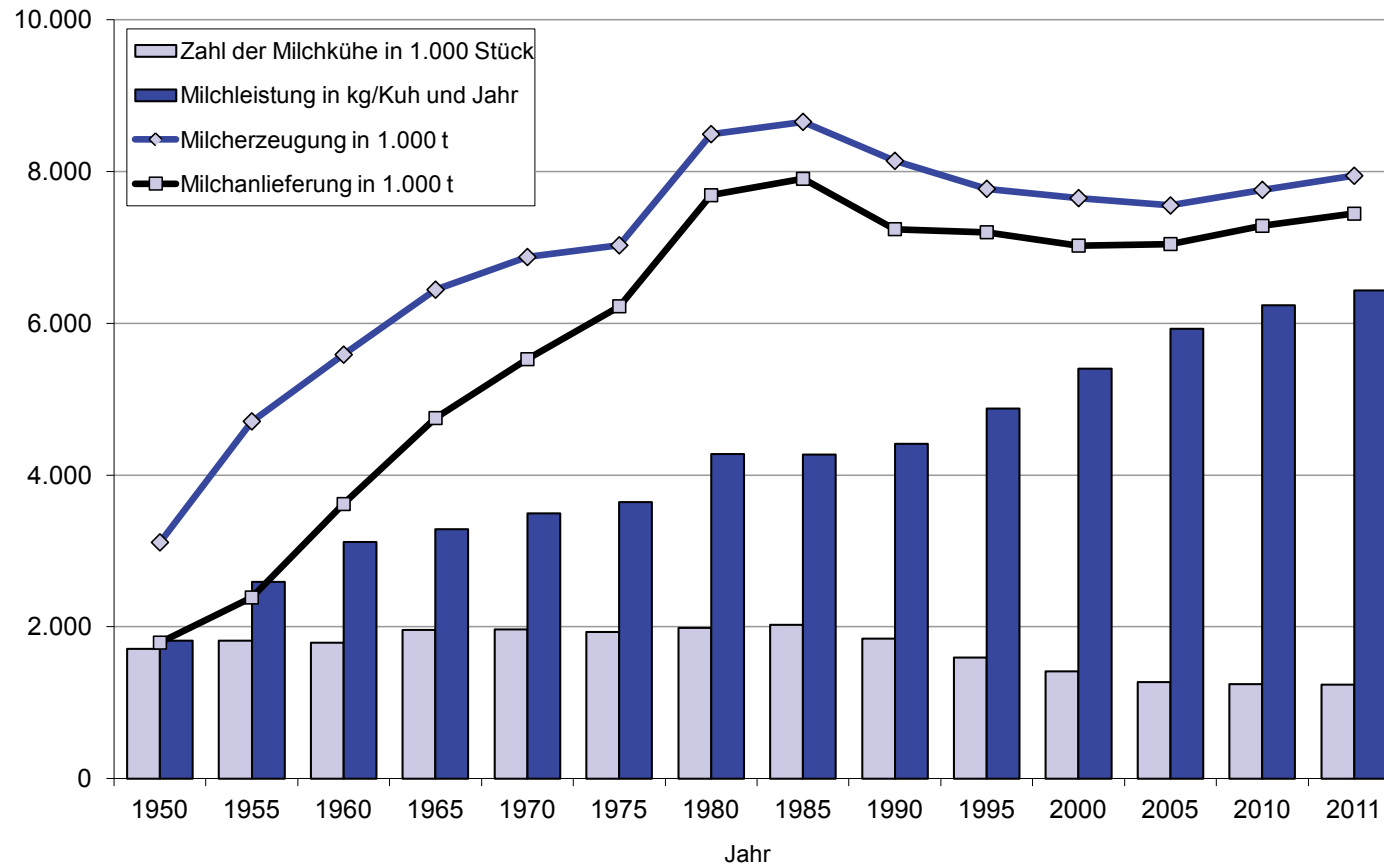


Abb. 1: Milcherzeugung und Milchanlieferung an Molkereien in Bayern

Milchanlieferung und Zahl der Milchlieferanten in Bayern

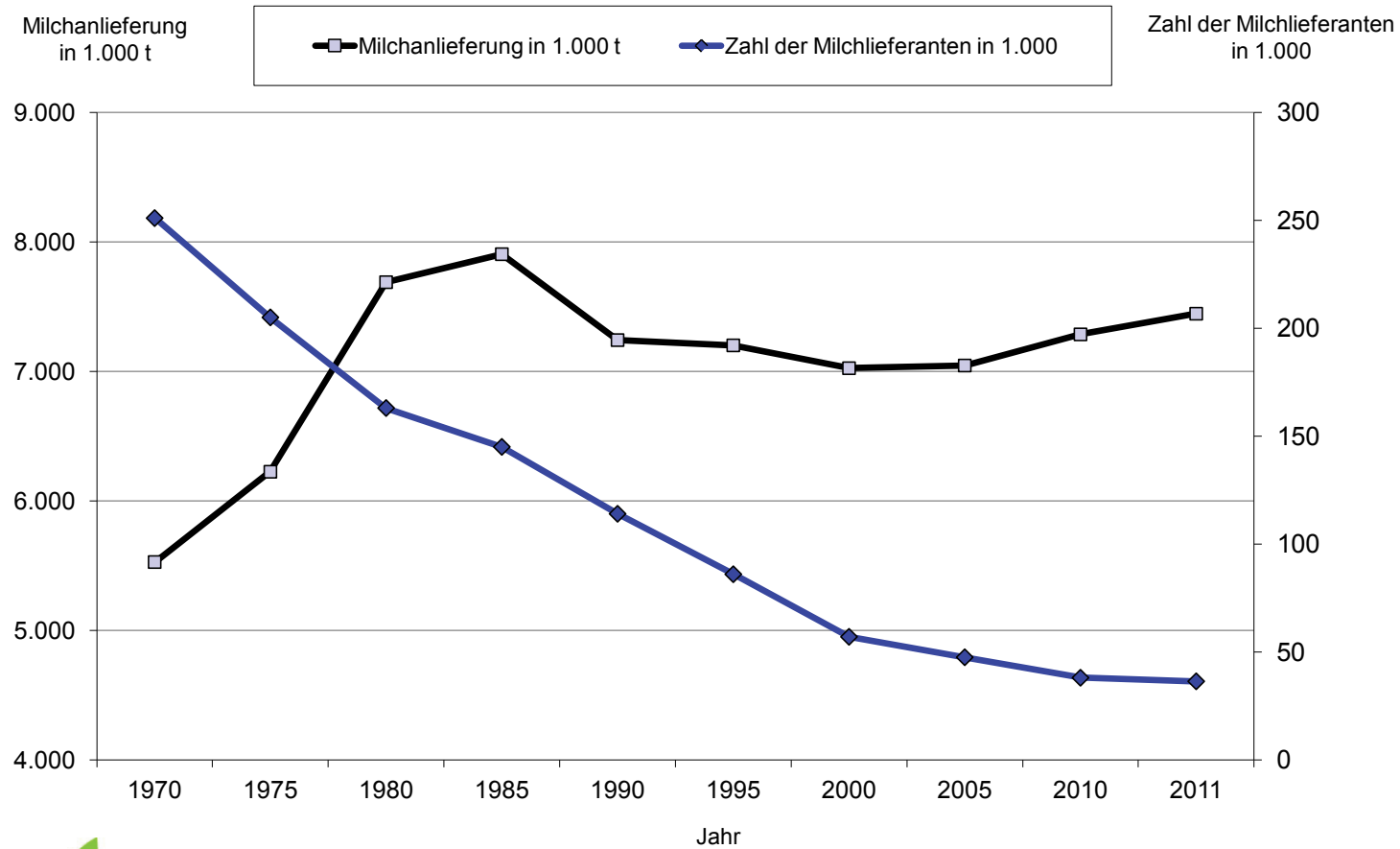


Abb. 2: Milchanlieferung und Zahl der Milchlieferanten in Bayern

Milchanlieferung an Molkereien in Bayern

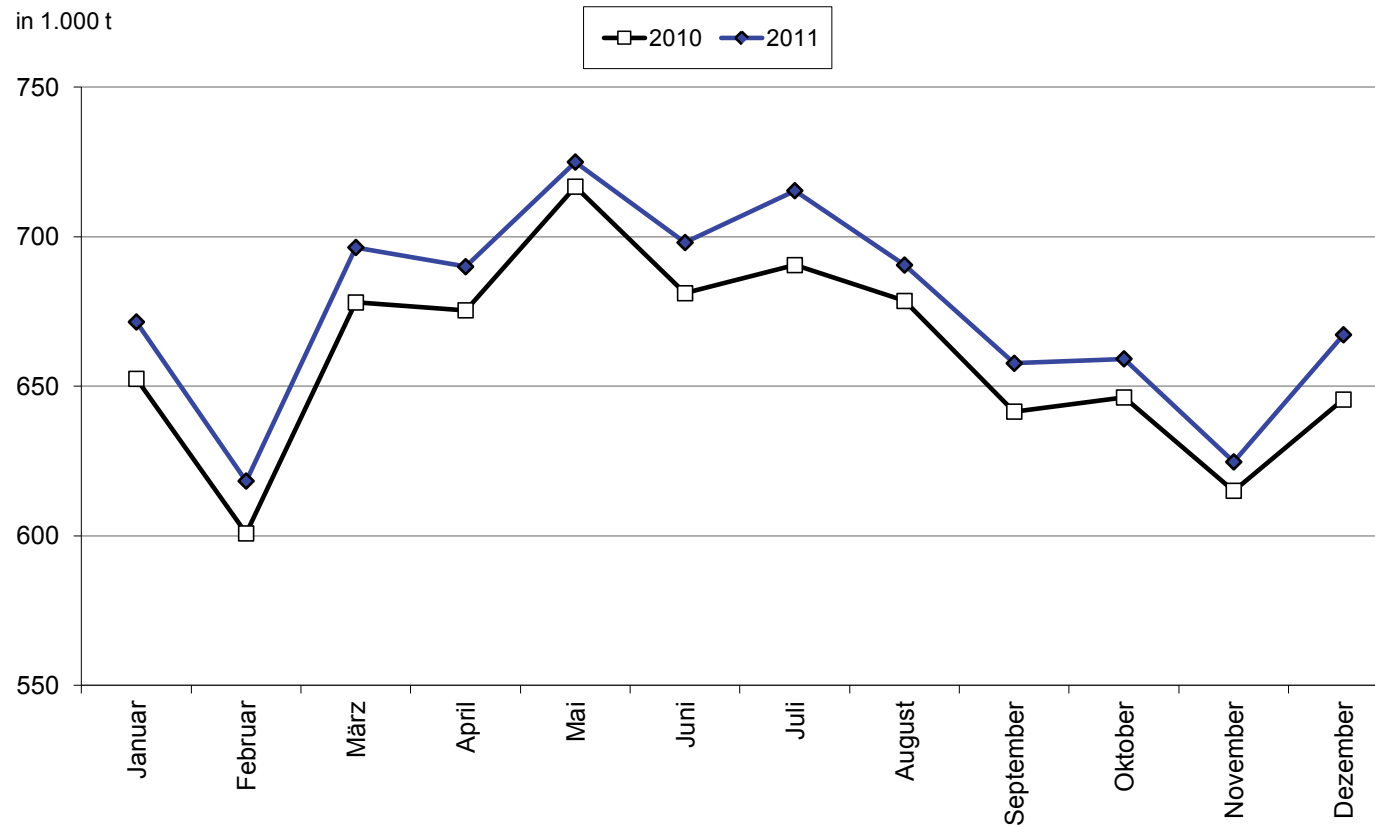


Abb. 3: Milchanlieferung an Molkereien in Bayern

Milcherfassung bayerischer Molkereien innerhalb und außerhalb Bayerns

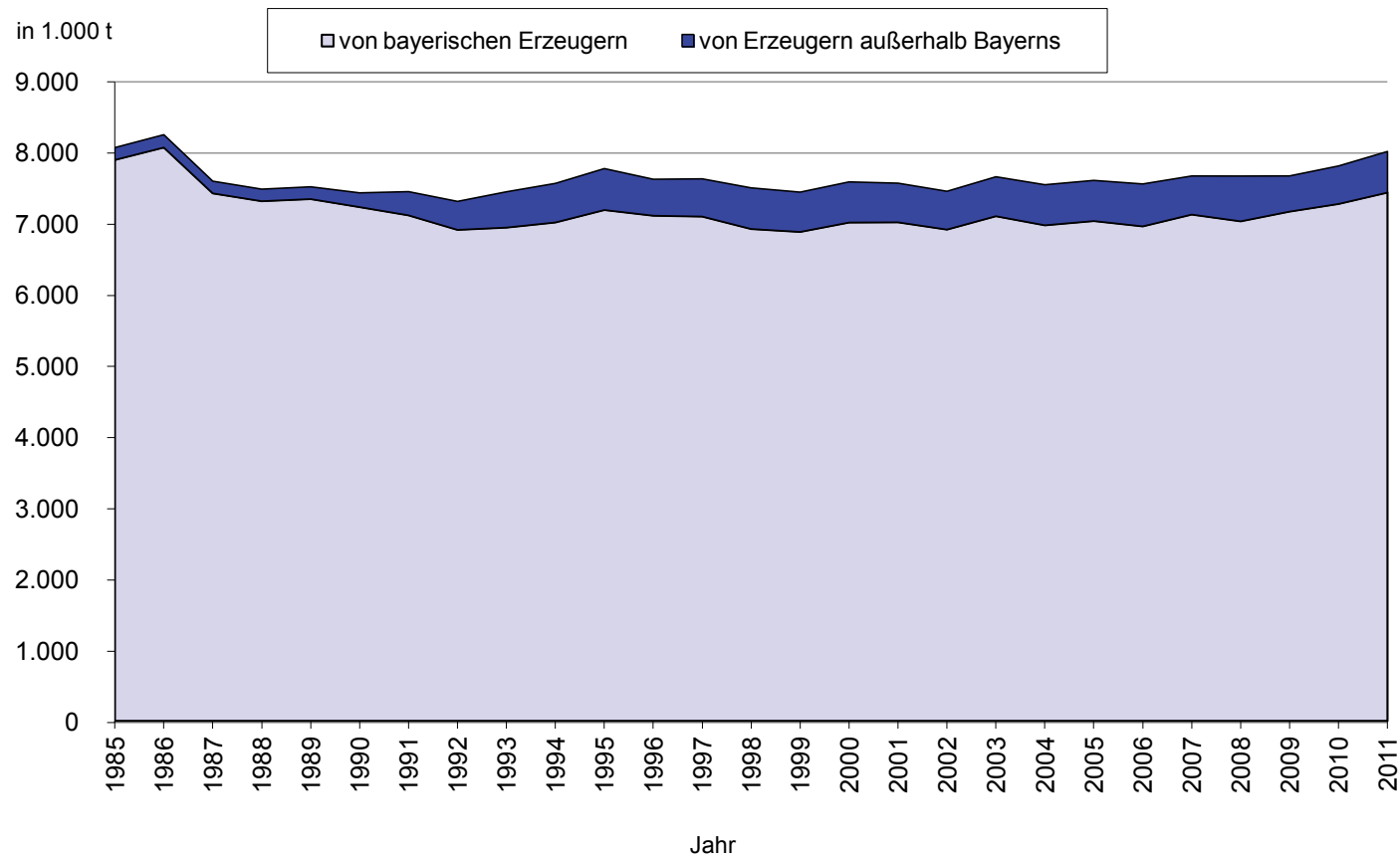


Abb. 4: Milcherfassung bayerischer Molkereien innerhalb und außerhalb Bayerns

Zahl der bayerischen Molkereiunternehmen und deren verfügbare Milchmenge nach Größenklassen 2011

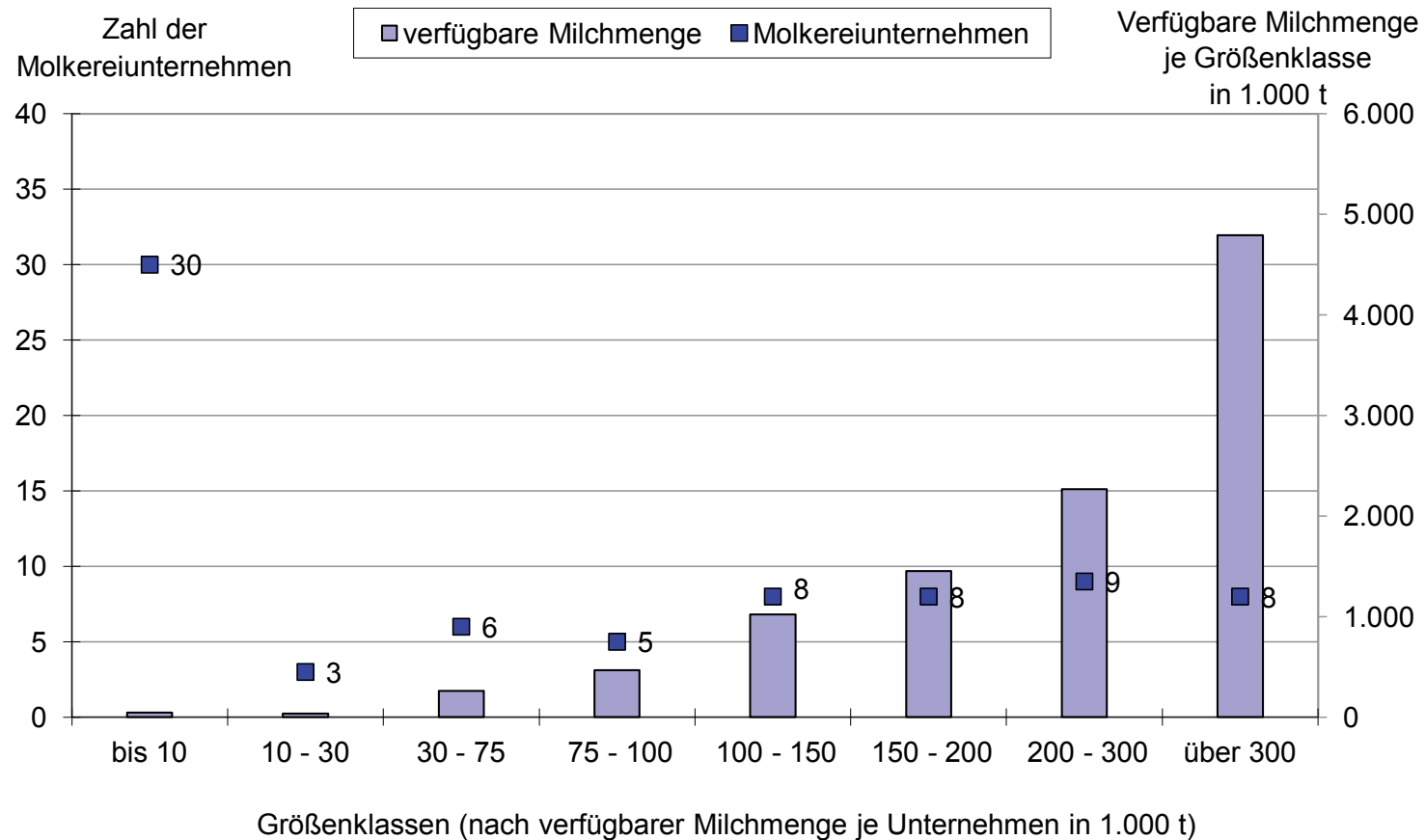


Abb. 5: Zahl der bayerischen Molkereiunternehmen und deren verfügbare Milchmenge nach Größenklassen 2011

Rohstoffeinsatz in bayerischen Molkereiunternehmen

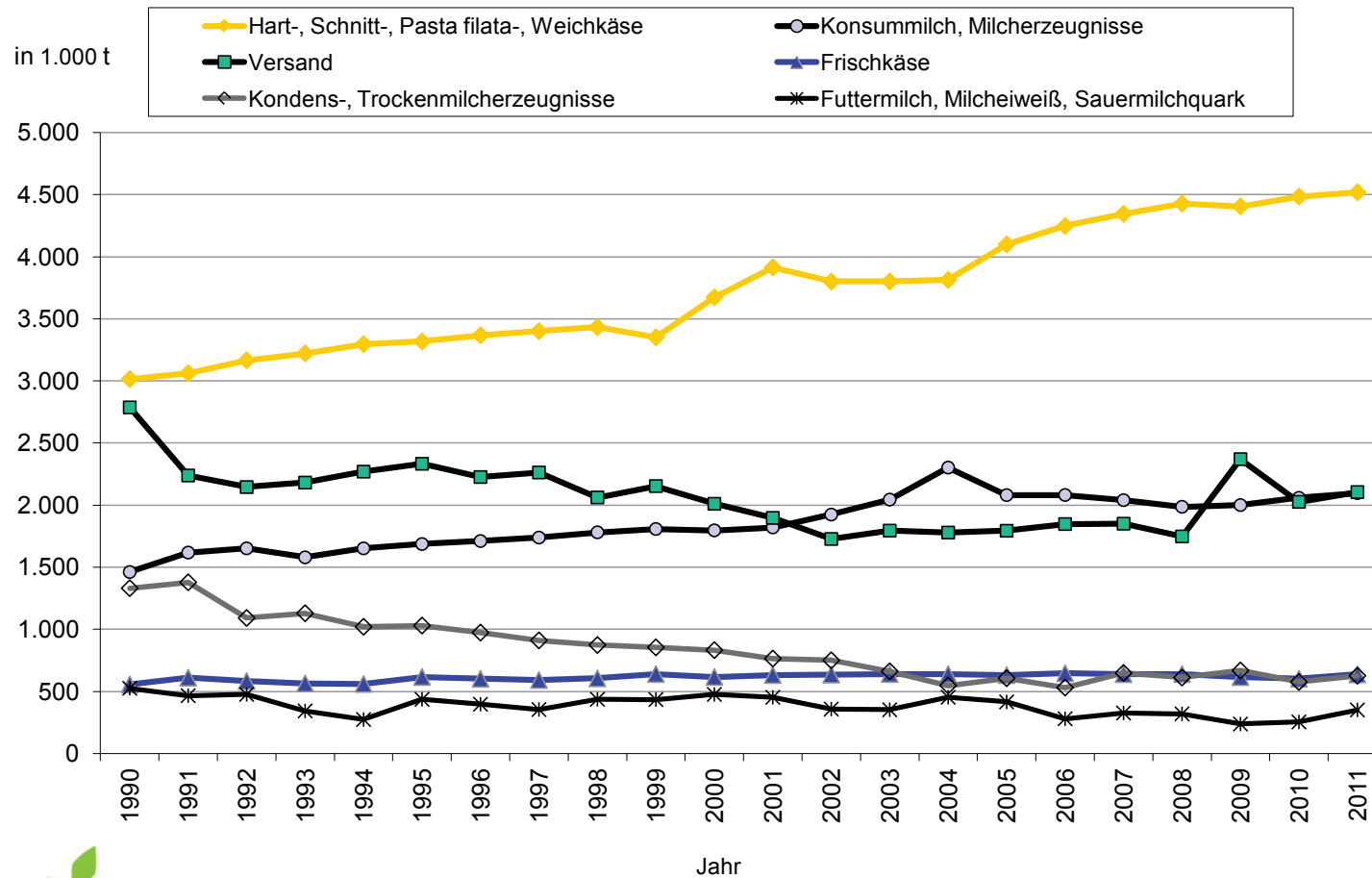


Abb. 6: Rohstoffeinsatz in bayerischen Molkereiunternehmen

Rohstoffeinsatz in bayerischen Molkereiunternehmen 2011

Verfügbare Milchmenge insgesamt: 10,34 Mio. t

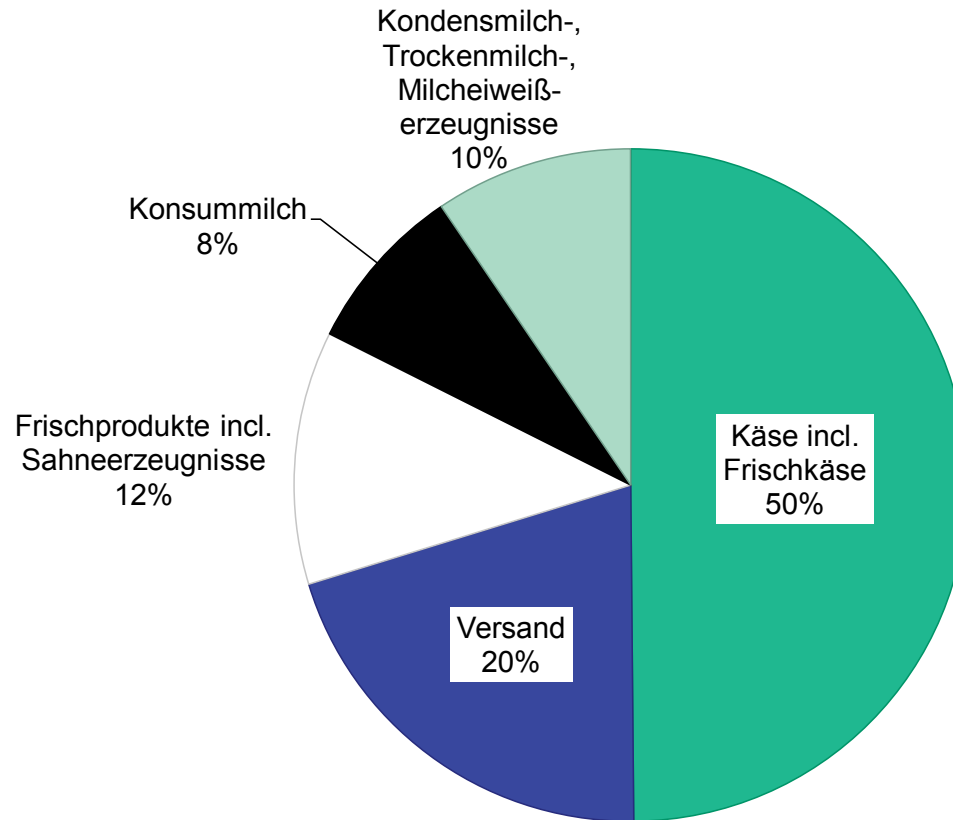


Abb. 7: Rohstoffeinsatz in bayerischen Molkereiunternehmen 2011

Herstellung von Konsummilch und Milcherzeugnissen in bayerischen Molkereien

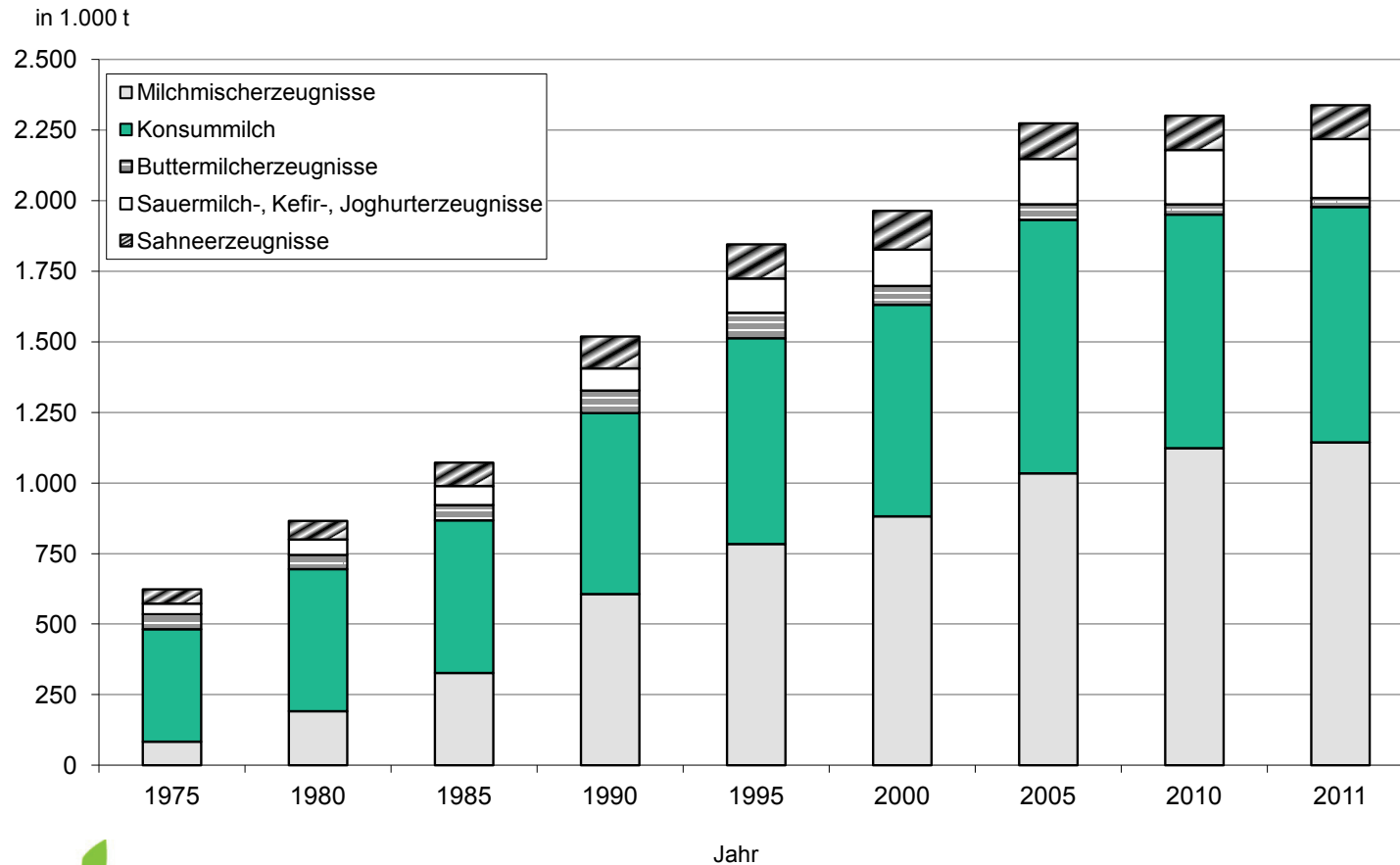


Abb. 8: Herstellung von Konsummilch und Milcherzeugnissen

Herstellung von Butter und Käse in bayerischen Molkereien und Käseschmelzwerken

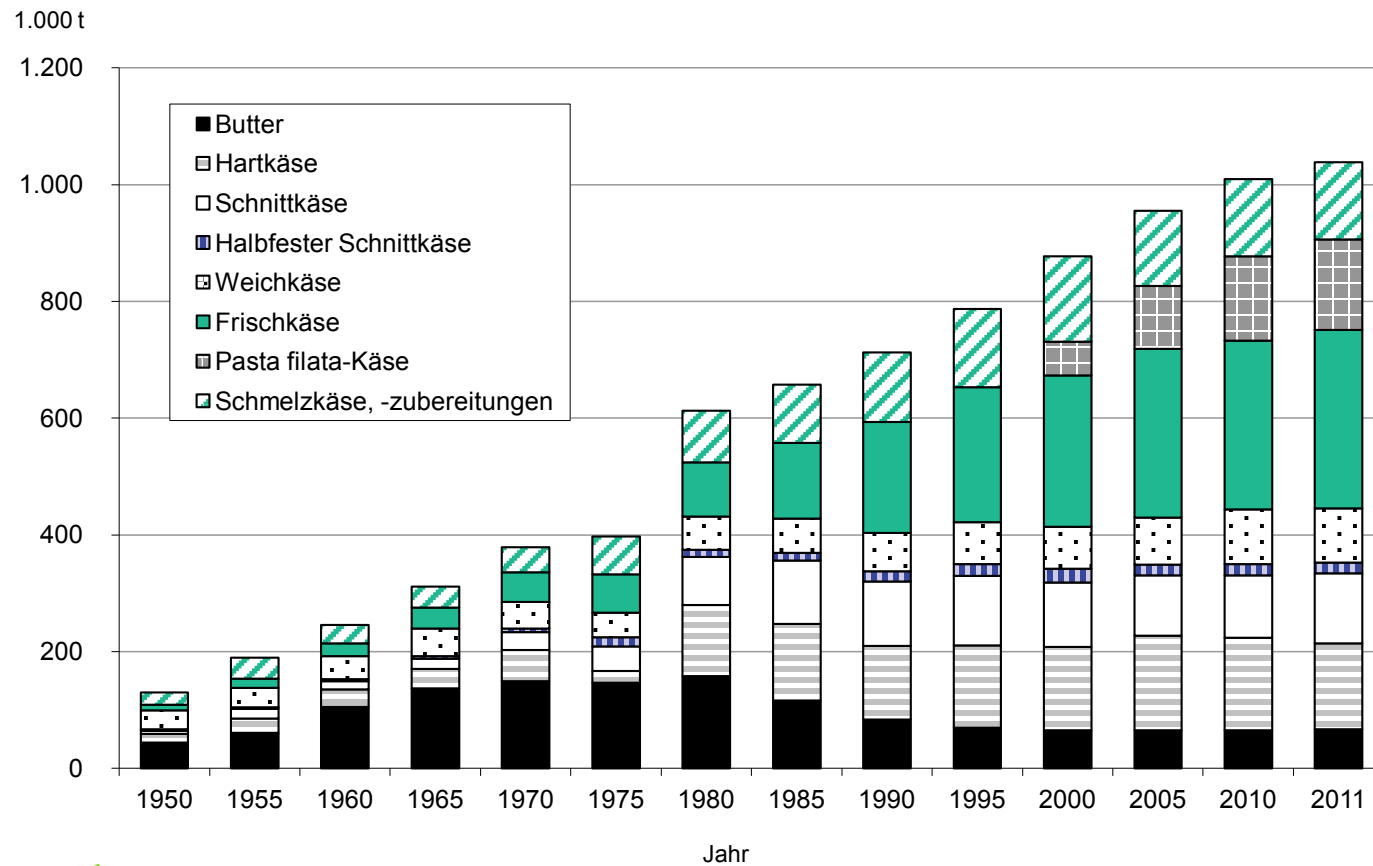
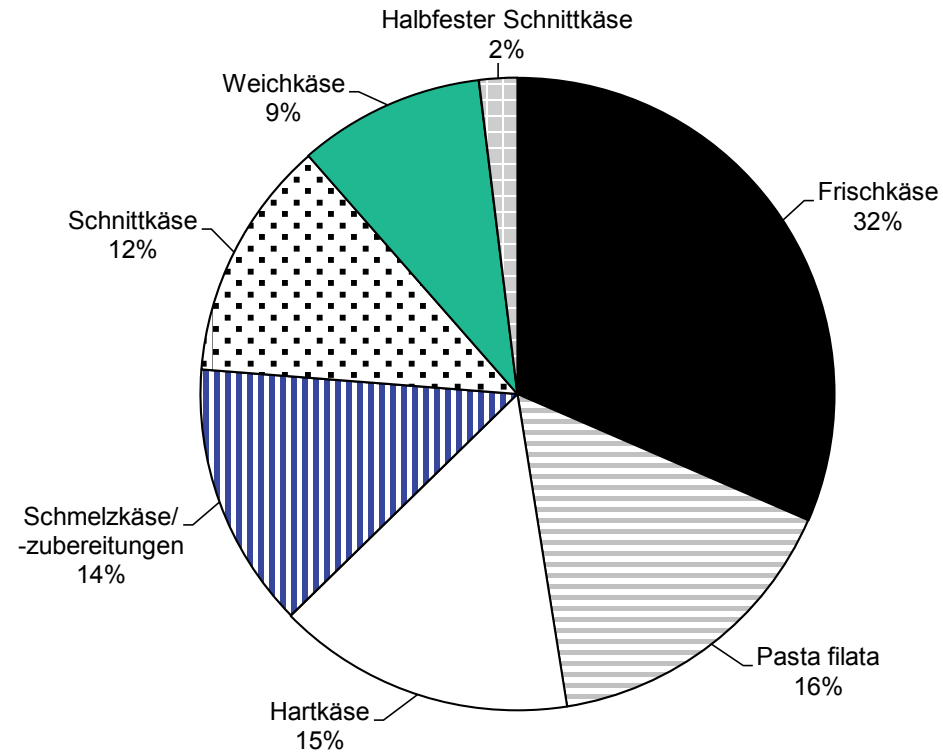


Abb. 9: Herstellung von Käse in bayerischen Molkereien und Käseschmelzwerken

Herstellung von Käse in bayerischen Molkereien und Käseschmelzwerken 2011



Auszahlungspreise ohne MwSt. ab Erfassungsstelle in Bayern mit Abschlusszahlungen und Rückvergütungen

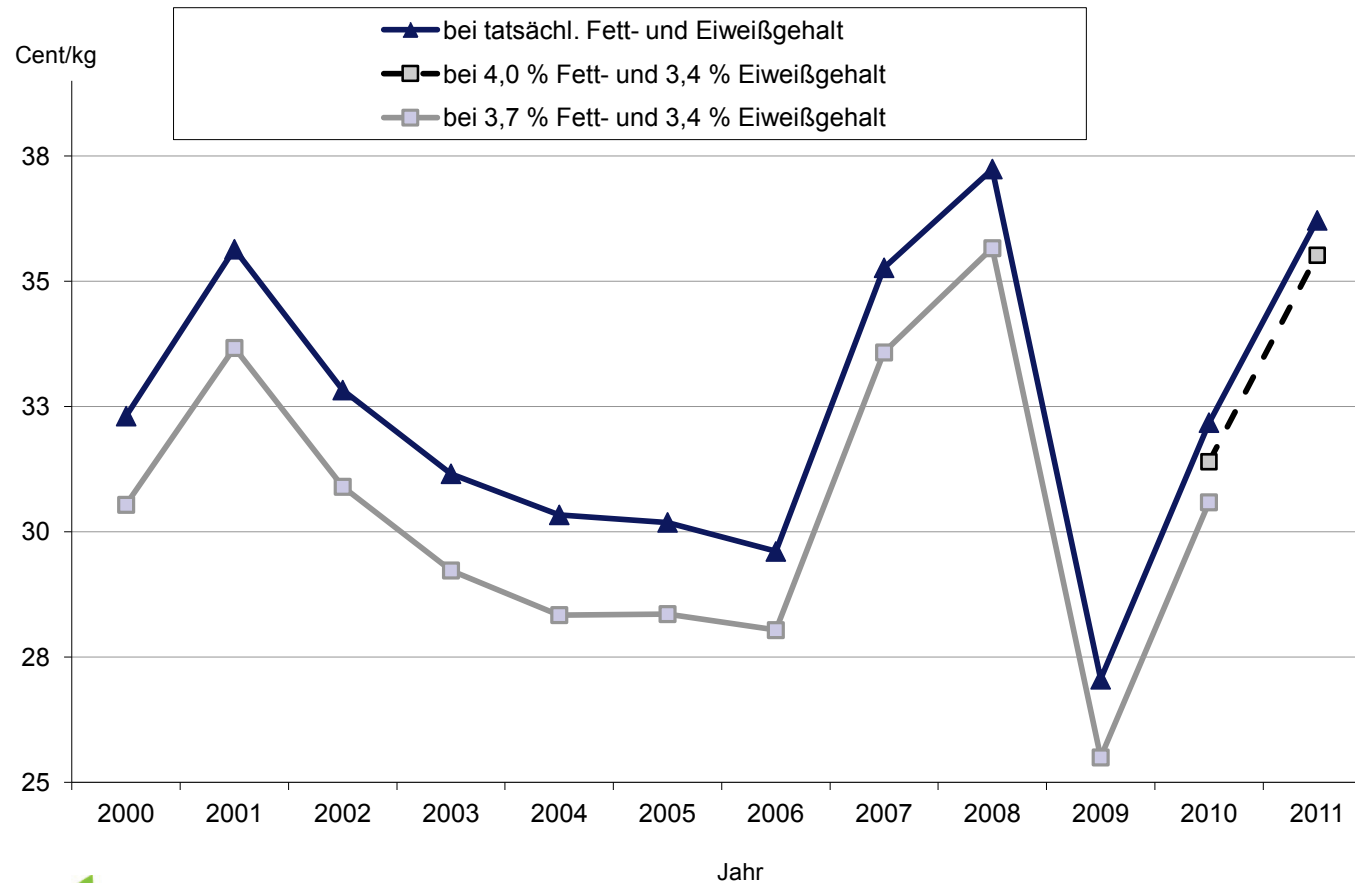


Abb. 11: Auszahlungspreise ohne MwSt. ab Erfassungsstelle in Bayern mit Abschlusszahlungen und Rückvergütungen

Herstellung von ökologisch erzeugter Milch in Bayern

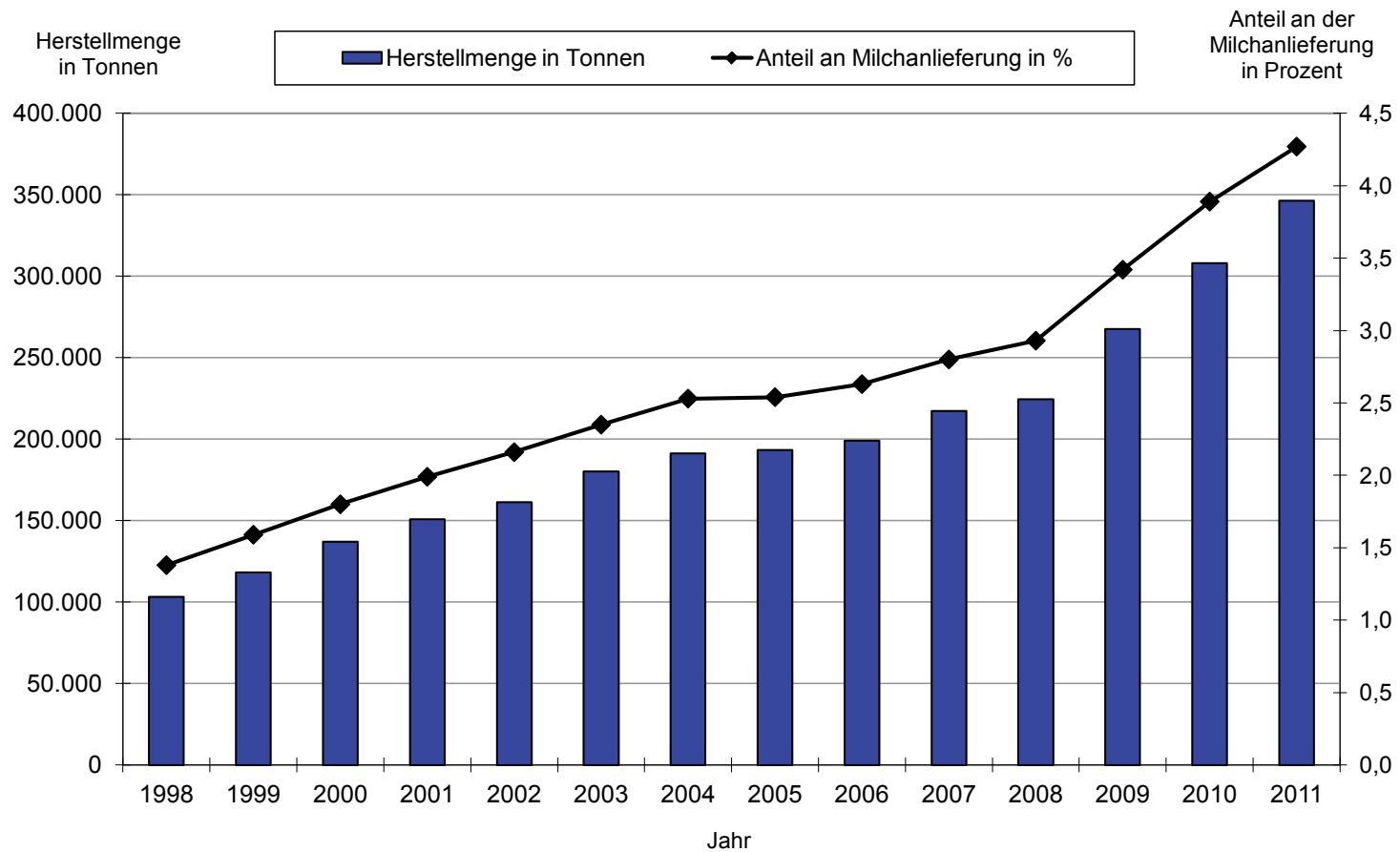


Abb. 12: Herstellung von ökologisch erzeugter Milch in Bayern

Angebote, nachgefragte und gekaufte Milchquote in Bayern

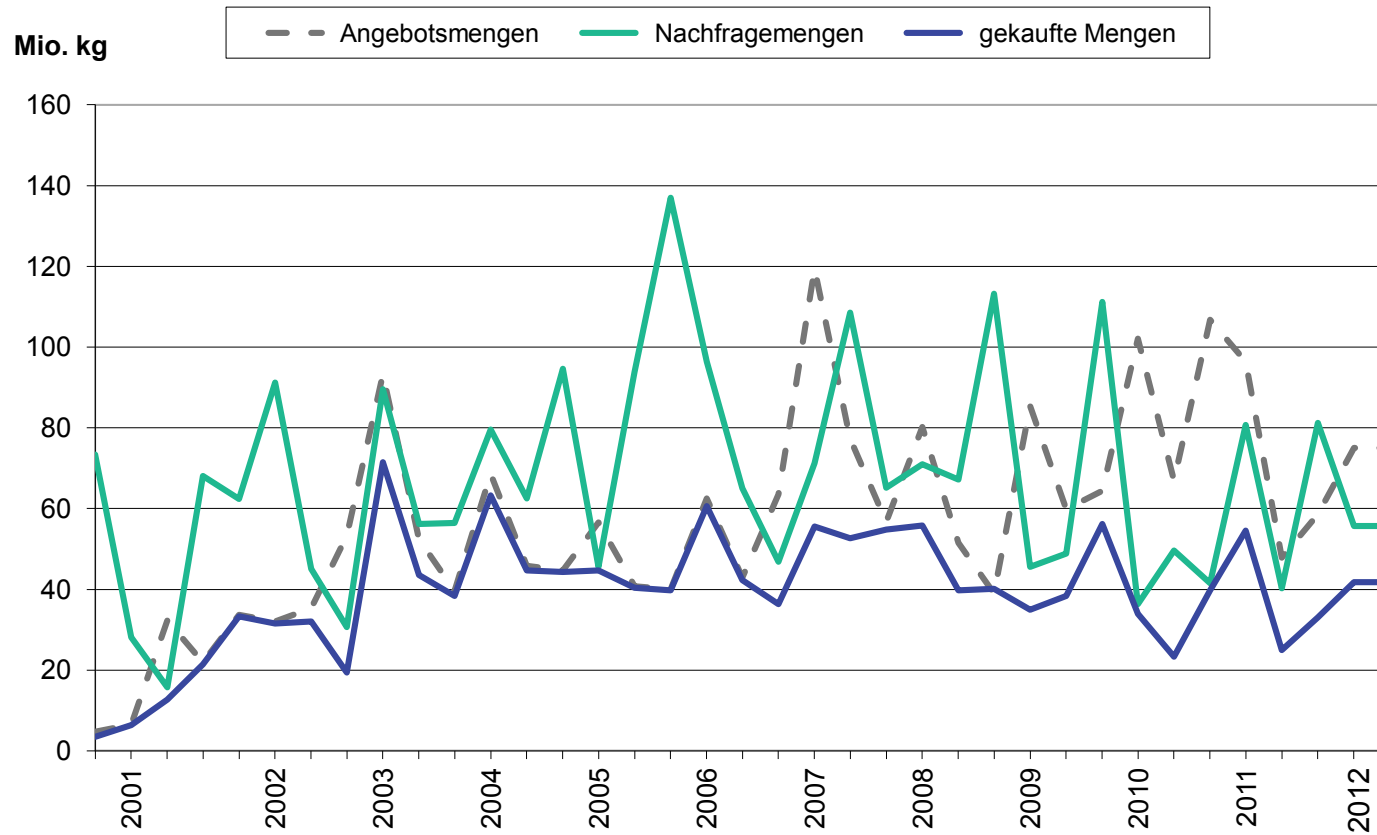


Abb. 13: Angebotene, nachgefragte und gehandelte Milchquote in Bayern

Milchquotenpreise in Bayern und Deutschland (bis 01.04.2007 Durchschnittswerte)

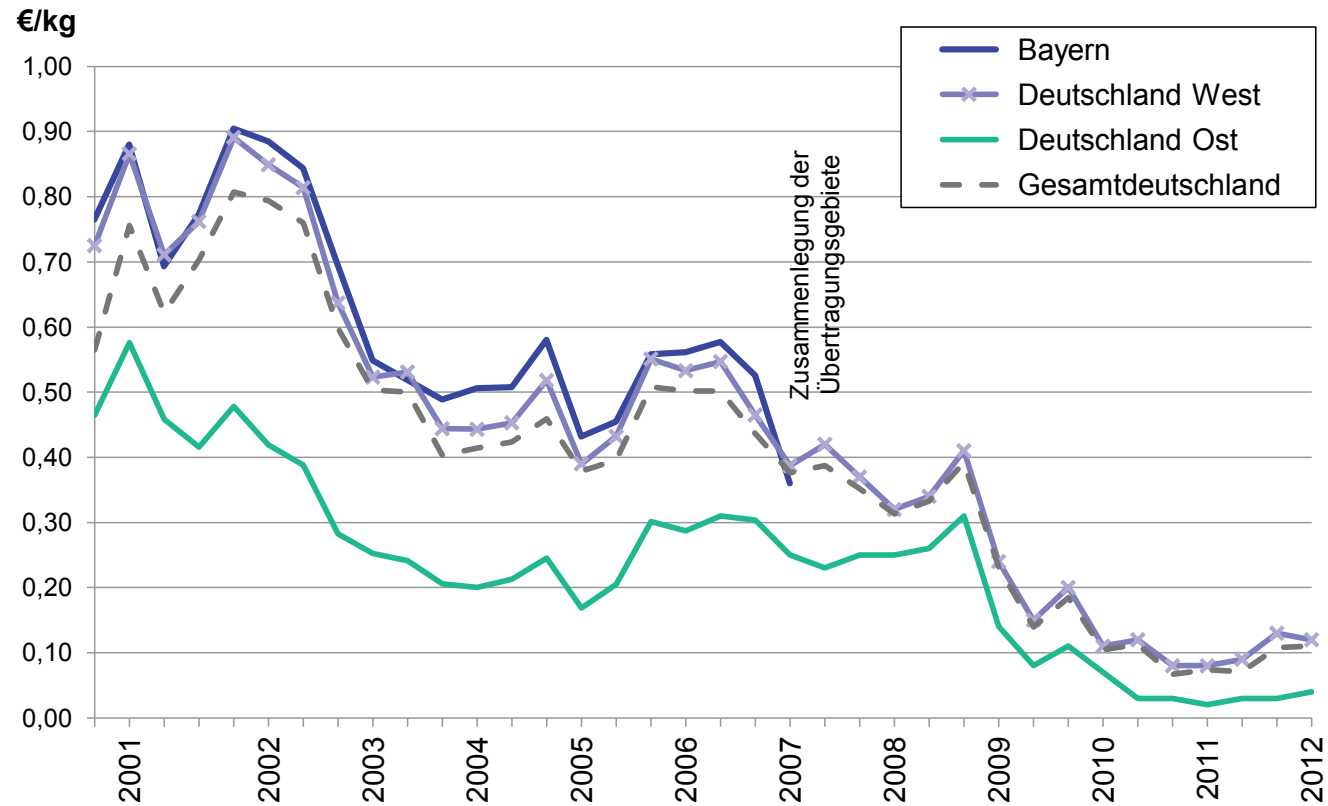


Abb. 14: Milchquotenpreise in Bayern und Deutschland