

Eier und Geflügel

des Jahresheftes Agrarmärkte 2015

Version vom 19.11.2015

Institut für Ernährungswirtschaft und Märkte



Hühnerbestände der Welt, der EU und Deutschlands (1)

Tab
12-1

Agrarmärkte 2015 • Eier und Geflügel

in Mio. Tiere	2000 ¹⁾	2010	2011	2012	2013 ▼	13/12 in %
China	3.623	5.303	5.331	5.398	5.462	+1,2
USA	1.860	1.956	1.932	1.930	1.917	-0,7
Indonesien	859	1.350	1.567	1.658	1.793	+8,1
Brasilien	843	1.239	1.268	1.245	1.272	+2,1
Indien	380	842	942	947	950	+0,3
Welt	14.379	20.131	19.908	20.412	20.887	+2,3

1) Deutsche Bundesländer Viehzählungsergebnisse 2001
 2) 1990 und 2000: EU-15, 2005: EU-25, ab 2007: EU-27

Stand: 12.05.2015



Hühnerbestände der Welt, der EU und Deutschlands (2)

Tab
12-1

Agrarmärkte 2015 • Eier und Geflügel

in Mio. Tiere	2000 ¹⁾	2010	2011	2012	2013 ▼	13/12 in %
Frankreich	233	144	161	165	168	+1,8
Vereinigtes Königreich	155	152	151	149	152	+2,0
Spanien	128	138	138	138	138	±0,0
Italien	100	130	138	140	136	-2,9
Polen	50	118	128	113	124	+9,3
Deutschland	108	114	119	121	122	+0,8
Niederlande	104	101	97	95	98	+2,9
Rumänien	69	84	81	80	80	+0,2
Portugal	35	40	40	42	43	+2,4
Belgien/Luxemburg	111	34	35	36	36	+0,8
Griechenland	30	32	33	34	34	+1,5
Ungarn	26	32	32	33	30	-8,7
Tschechien	14	24	21	20	23	+14,4
EU²⁾	1.065	1.256	1.284	1.274	1.340	+5,2

1) Deutsche Bundesländer Viehzählungsergebnisse 2001
 2) 1990 und 2000: EU-15, 2005: EU-25, ab 2007: EU-27

Stand: 12.05.2015



Hühnerbestände der Welt, der EU und Deutschlands (3)

Tab
12-1

Agrarmärkte 2015 • Eier und Geflügel

in Mio. Tiere	2000 ¹⁾	2010	2011	2012	2013	13/10 in %
Niedersachsen	48,7	50,6	.	.	88,6	+75,1
Nordrhein-Westfalen	9,2	10,0	.	.	11,5	+14,9
Bayern	9,6	10,5	.	.	11,1	+6,2
Sachsen	6,7	8,2	.	.	10,8	+31,1
Brandenburg	6,0	7,0	.	.	8,5	+21,3
Sachsen-Anhalt	7,1	6,7	.	.	8,5	+27,5
Mecklenburg-Vorpommern	7,0	8,7	.	.	7,9	-9,4
Baden-Württemberg	4,3	3,6	.	.	3,7	+4,0
Schleswig-Holstein	2,8	2,9	.	.	3,2	+8,5
Thüringen	4,8	2,6	.	.	3,0	+13,4
Hessen	1,9	1,5	.	.	2,3	+49,0
Rheinland-Pfalz	1,7	1,5	.	.	1,5	-1,3
Deutschland	110,0	114,1	118,6	121,0	160,8	+40,9

1) Deutsche Bundesländer Viehzählungsergebnisse 2001

2) 1990 und 2000: EU-15, 2005: EU-25, ab 2007: EU-27

Stand: 12.05.2015



Eiererzeugung der Welt, der EU und Deutschlands

Tab
12-2

Agrarmärkte 2015 • Eier und Geflügel

in 1.000 t	2000	2010	2012	2013	2014 ▼	14/13 in %
China	18.912	23.990	24.659	24.788	24.950	+0,7
USA	4.998	5.489	5.676	5.864	6.001	+2,3
Welt	51.046	64.203	66.373	68.262	69.200	+1,4
Frankreich	1.038	947	842	986	1.012	+2,6
Spanien	661	918	862	925	870	-5,9
Deutschland	901	656	825	848	854	+0,7
Italien ¹⁾	686	852	805	798	820	+2,8
Vereinigtes Königreich	584	718	681	726	731	+0,7
Niederlande	668	711	709	723	729	+0,8
Polen	424	556	556	556	575	+3,4
Rumänien	286	364	355	355	360	+1,4
Belgien/Luxemburg	195	176	200	200	200	±0,0
Ungarn	180	166	165	162	152	-6,2
Tschechien	188	128	115	124	130	+4,8
Portugal	118	127	122	123	127	+3,3
EU²⁾	.	7.146	7.045	7.392	7.426	+0,5
Bayern³⁾	.	.	79	79	87	+10,1

1) ab 2000 neue Berechnung mit Vorjahren nicht vergleichbar
 2) 1990 und 2000: EU-15, 2005: EU-25, ab 2007: EU-27; ab 2013 EU-28
 3) in Betrieben ab 3.000 Legehennen; errechnet (Berechnungsgrundlage: 62 g Durchschnittsgewicht n. ZMP)

Stand: 15.05.2015



Selbstversorgungsgrad für Eier in der EU

Tab
12-3

Agrarmärkte 2015 • Eier und Geflügel

in %	1990	2010	2012	2013	2014 ▼	14/13 in %
Niederlande	338	323	307	308	.	.
Polen	.	123	120	125	122	-2,4
Belgien/Luxemburg	122	103	115	116	118	+1,7
Spanien	96	116	110	116	117	+0,9
Finnland	137	115	110	112	111	-0,9
Portugal	101	103	106	107	108	+0,9
Lettland	.	115	110	105	108	+2,9
Italien	95	100	101	100	102	+2,0
Griechenland	98	103	102	100	100	±0,0
Frankreich	98	84	91	99	99	±0,0
Dänemark	104	92	92	93	95	+2,2
Schweden	103	89	91	93	93	±0,0
Tschechien	.	83	85	86	85	-1,2
Irland	92	87	83	81	85	+4,9
Vereinigtes Königreich	92	80	82	82	83	+1,2
Ungarn	106	96	89	82	81	-1,2
Österreich	87	75	83	81	81	±0,0
Deutschland	80	55	69	69	67	-2,9
EU¹⁾	102	102	102	103	103	+0,0

1) 1990 und 2000: EU-15, 2005: EU-25, 2007: EU-27, 2013: EU-28

Stand: 06.05.2015



Pro-Kopf-Verbrauch von Eiern in der EU

Tab
12-4

Agrarmärkte 2015 • Eier und Geflügel

in kg/Kopf	2000	2010	2012	2013	2014 ▼	14/13 in %
Spanien	17,8	17,5	18,0	18,0	17,8	-1,1
Tschechien	18,8	15,2	15,6	15,0	15,3	+2,0
Dänemark	13,9	15,4	15,3	15,5	14,9	-3,9
Österreich	13,7	14,2	14,4	14,4	14,5	+0,7
Deutschland	13,8	13,5	13,6	13,5	14,4	+6,7
Frankreich	15,6	15,0	13,3	14,2	14,3	+0,7
Ungarn	17,2	13,8	13,8	13,7	13,5	-1,5
Vereinigtes Königreich	10,3	11,9	11,5	11,7	11,7	±0,0
Polen	11,8	11,0	11,3	11,2	11,5	+2,7
Belgien/Luxemburg	13,6	10,4	10,6	10,5	10,2	-2,9
Portugal	8,9	9,3	9,0	9,0	9,0	±0,0
Griechenland	11,0	8,6	8,6	8,5	8,5	±0,0
Niederlande	14,7	11,5	11,9	12,2	.	.
Italien ¹⁾	14,7	11,5	10,9	11,0	.	.
EU ²⁾	.	12,6	12,3	12,5	12,6	+0,8

1) ab 2000 neue Berechnung mit Vorjahren nicht vergleichbar

2) 1990 und 2000: EU-15, 2005: EU-25, 2007: EU-27, ab 2013 EU-28

Stand: 13.05.2015

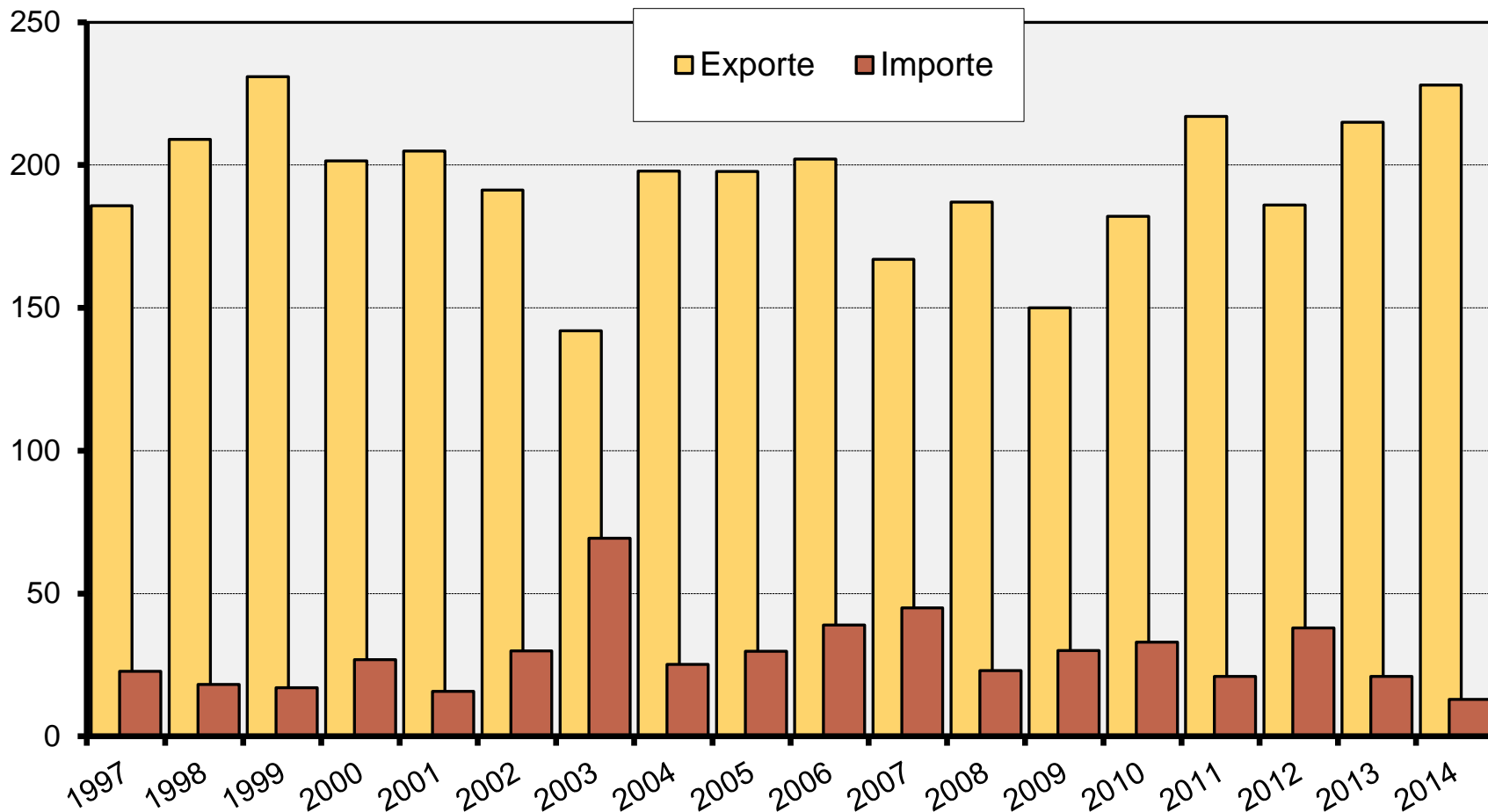


EU-Außenhandel mit Eiern

Abb
12-1

Produktgewicht
in 1.000 t

Agrarmärkte 2015 • Eier und Geflügel



Stand: 07.05.2015



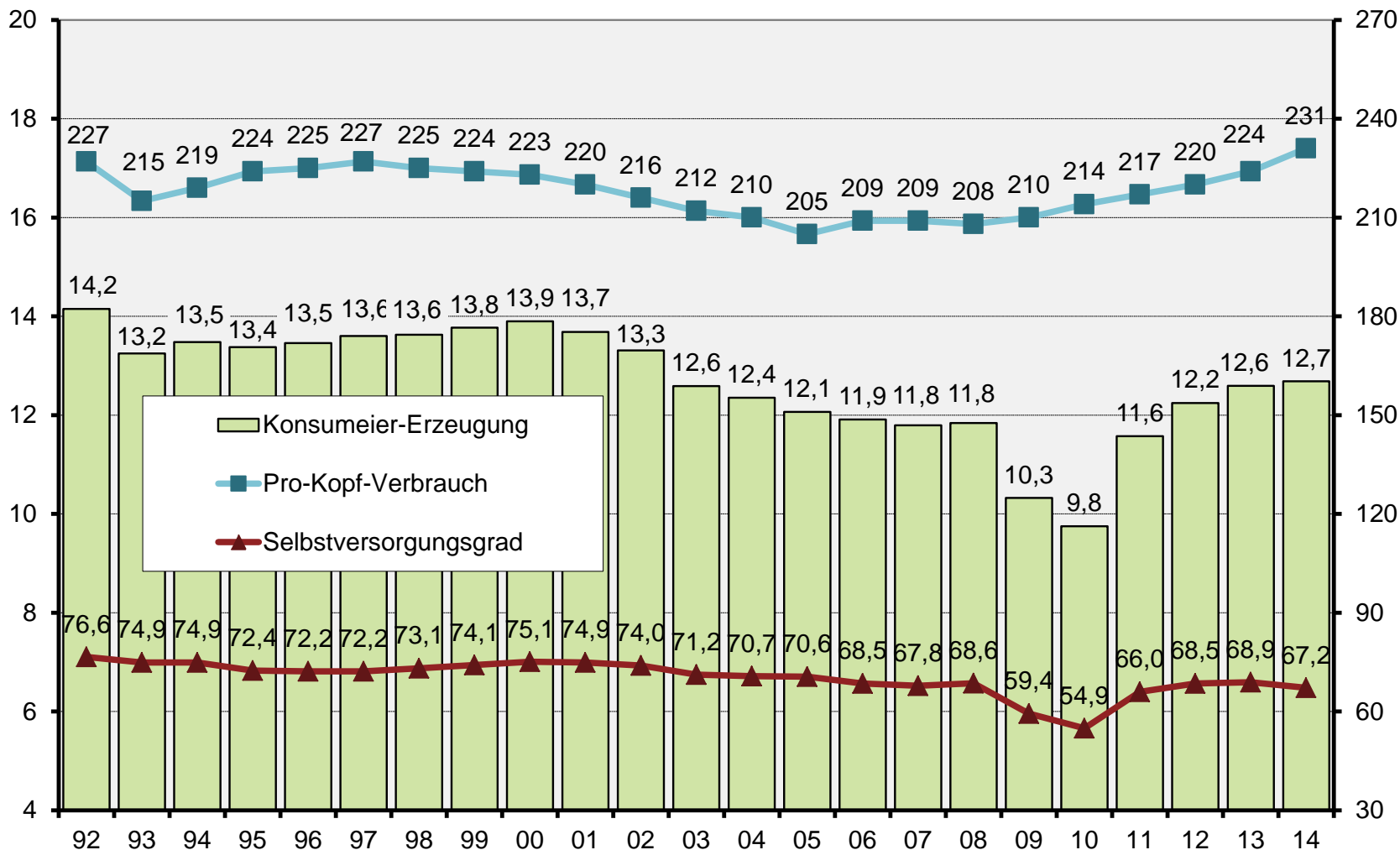
Entwicklung des deutschen Eiermarktes

Abb 12-2

Agrarmärkte 2015 • Eier und Geflügel

Erzeugung
Mrd. Stück

SVG in %
PKV in Eier/ Jahr



Stand: 06.05.2015



LfL
Märkte

Quellen: BLE; AMI

Institut für Ernährungswirtschaft und Märkte

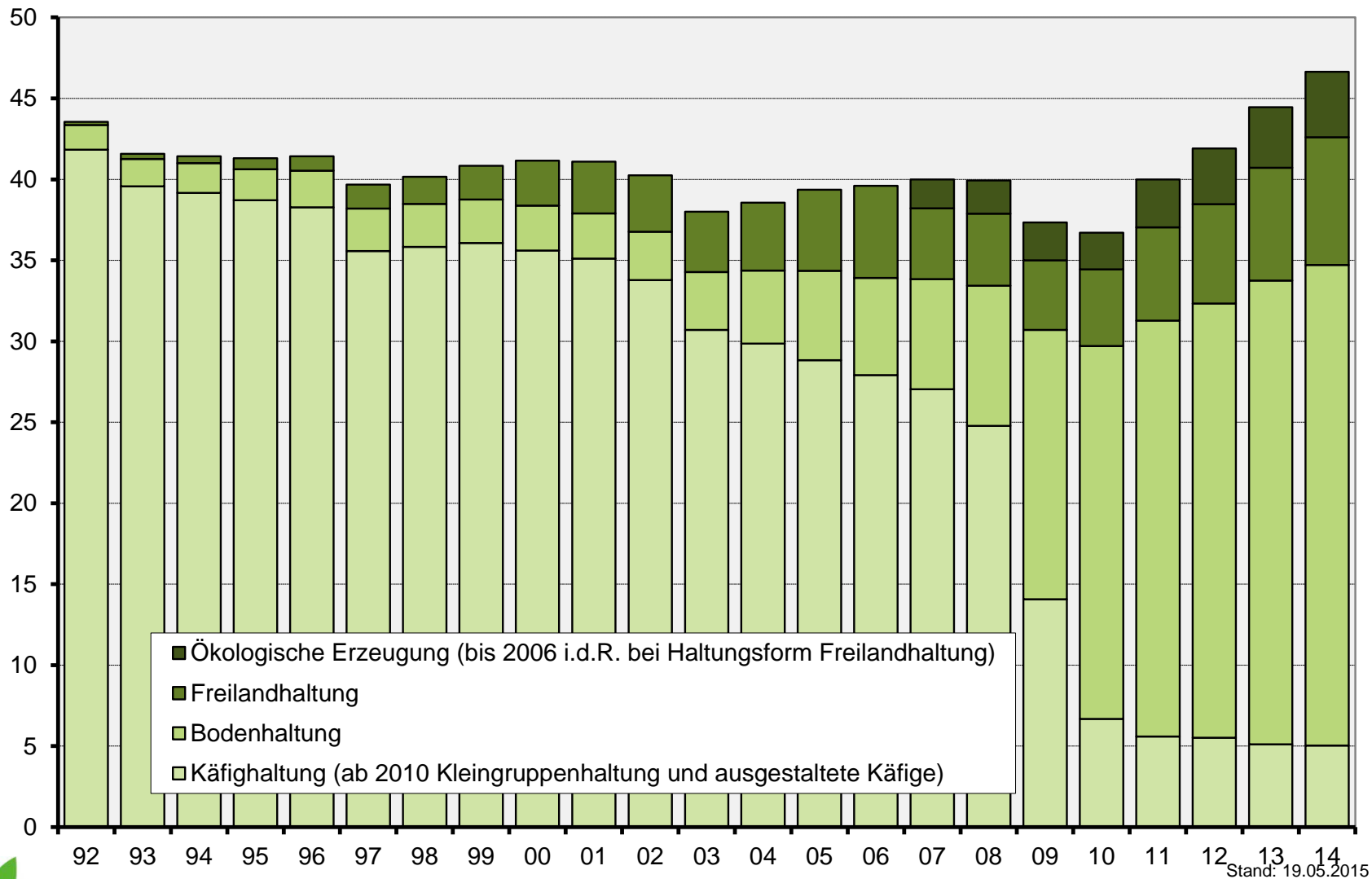


Legehennenhaltungen ab 3000 Hennenplätze nach Haltungsformen in Deutschland

Abb
12-3

Agrarmärkte 2015 • Eier und Geflügel

in Mio. Plätze



Stand: 19.05.2015



LfL
Märkte

Quelle: Stat. Bundesamt

Institut für Ernährungswirtschaft und Märkte

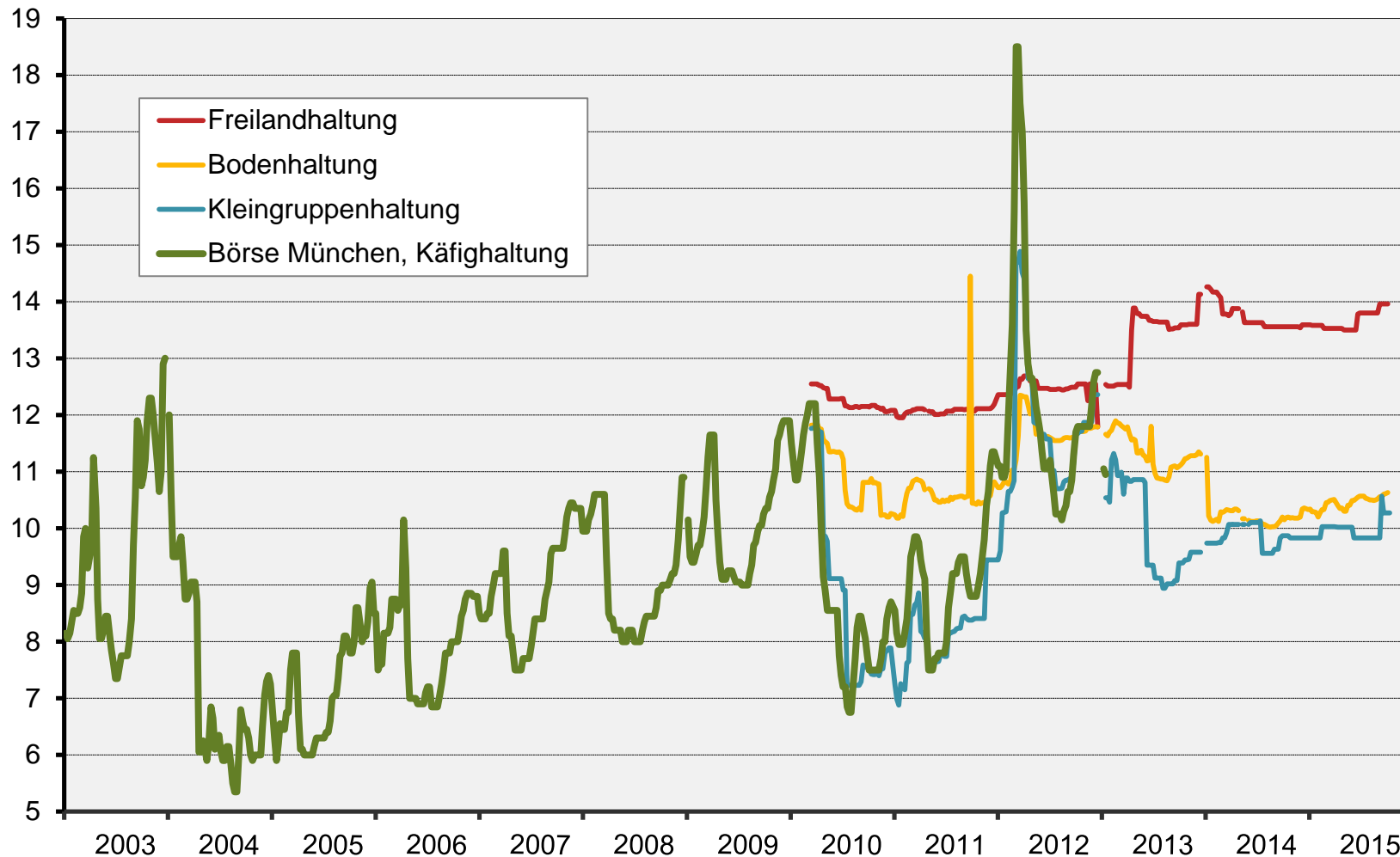


Saisonale Eierpreise Bayern (Großhandelsabgabepreis; HKI M)

Abb
12-4

Agrarmärkte 2015 • Eier und Geflügel

€/100 Stück



Stand: 14.10.2015

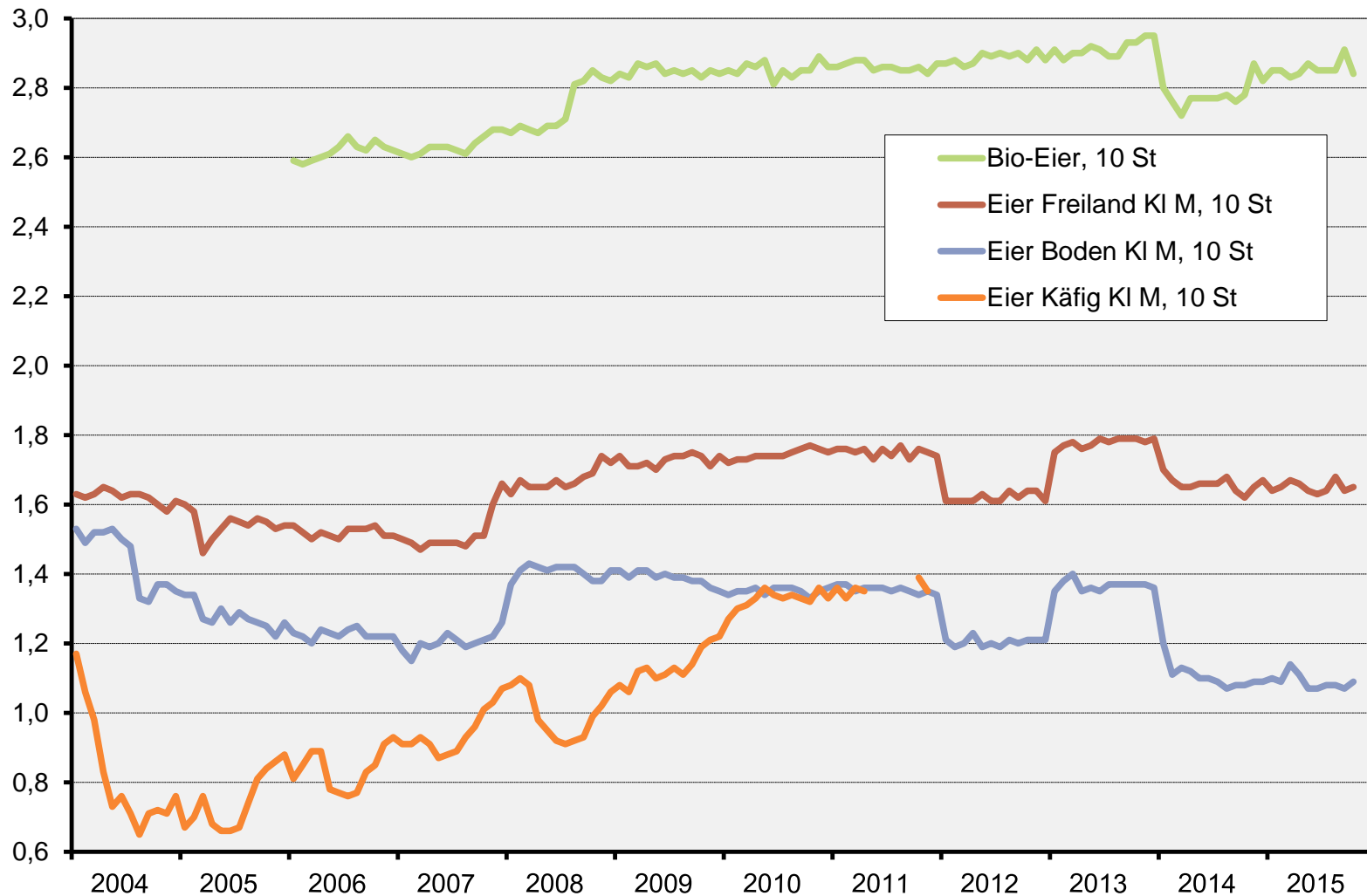


Verbraucherpreise für Schaleneier in Deutschland (HKI. M)

Abb
12-5

Agrarmärkte 2015 • Eier und Geflügel

€/10 Stück



Stand: 18.11.2015



Versorgung Deutschlands mit Eiern

Tab
12-5

Agrarmärkte 2015 • Eier und Geflügel

in 1.000 t	2000	2010	2012	2013	2014	14/13 in %
Konsumeierzeugung	862	605	759	781	787	+0,8
Bruteierzeugung	40	58	73	76	76	+0,3
Gesamteierzeugung	901	662	833	857	862	+0,8
Verluste	9	6	8	9	8,6	+7,5
Verwendbare Erzeugung	893	656	825	848	854	+0,7
Einfuhr Schaleneier	293	510	384	384	424	+10,4
- dav. Bruteier	3	10	7	7	8	+14,3
Einfuhr Eiprodukte in Schaleneiwert	82	127	130	126	113	-10,3
Ausfuhr Schaleneier	72	109	137	129	123	-4,7
- dav. Bruteier	3	10	7	7	8	+14,3
Ausfuhr Eiprodukte in Schaleneiwert	29	41	45	44	46	+4,5
Inlandsverwertung	1.168	1.144	1.156	1.186	1.223	+3,1
Nahrungsverbrauch	1.133	1.089	1.095	1.125	1.160	+3,1
Pro-Kopf-Verbrauch (kg)	13,8	13,3	13,6	14	14,4	+2,9
<i>Selbstversorgungsgrad</i>	<i>75,1</i>	<i>55,1</i>	<i>68,5</i>	<i>68,9</i>	<i>67,2</i>	<i>-2,5</i>

Stand: 06.05.2015



Außenhandel Deutschlands mit Hühnereiern (1)

Tab
12-6

Agrarmärkte 2015 • Eier und Geflügel

in Mio. Stück ¹⁾	2000	2010	2012	2013	2014 ▼	14/13 in %
Importe						
Niederlande	3.923	5.814	4.528	4.469	4.637	+3,8
Polen	.	679	1.005	766	772	+0,8
Frankreich	216	221	35	50	371	+642,0
Belgien/Luxemburg	95	431	371	342	305	-10,8
Spanien	27	463	102	153	153	±0,0
Tschechien	.	54	26	60	49	-18,3
Litauen	.	9	4	11	7	-34,0
Italien	1	90	27	3	4	+25,0
Österreich	5	84
EU²⁾	4.323	8.271	6.319	6.133	6.459	+5,3
Drittländer	36	.	5	.	1	.
Gesamt	4.360	8.271	6.324	6.133	6.460	+5,3

1) Schaleneier zum Verzehr

2) 1990 und 2000: EU-15, 2005: EU-25, 2007: EU-27, 2013: EU-28

Stand: 13.05.2015



Außenhandel Deutschlands mit Hühnereiern (2)

Tab
12-6

Agrarmärkte 2015 • Eier und Geflügel

in Mio. Stück ¹⁾	2000	2010	2012	2013	2014 ▼	14/13 in %
Exporte						
Niederlande	163	925	987	1.098	1.162	+5,8
Österreich	131	88	66	148	141	-4,7
Vereinigtes Königreich	111	137	262	118	118	±0,0
Polen	.	112	88	91	111	+22,0
Tschechien		52	116	100	72	-27,6
Belgien/Luxemburg	21	31	15	28	29	+5,5
Frankreich	86	50	148	14	15	+7,1
Italien	78	66	2	3	2	-31,0
EU²⁾	758	1.615	1.849	1.727	1.787	+3,5
Schweiz	141	154	103	84	127	+51,2
Drittländer	277	195	122	119	136	+14,3
Gesamt	1.035	1.809	1.971	1.846	1.923	+4,2

1) Schaleneier zum Verzehr

2) 1990 und 2000: EU-15, 2005: EU-25, 2007: EU-27, 2013: EU-28

Stand: 13.05.2015



Legehennenhaltung nach Haltungsformen in Deutschland

Tab
12-7

Agrarmärkte 2015 • Eier und Geflügel

Zahl der Betriebe ¹⁾	2000	2010	2012	2013	2014 ▼	14/13 in %
Bodenhaltung	212	782	835	864	939	+8,7
Freilandhaltung	172	277	336	377	430	+14,1
Ökologische Haltung ²⁾	.	148	221	241	281	+16,6
Käfighaltung	1.144	155	127	120	115	-4,2
Deutschland	1.334	1.139	1.277	1.355	1.498	+10,6

1) ab 3.000 Hennenplätze; Doppelnennungen zwischen Haltungsarten möglich
2) erstmalig 2007 erfasst, bisher i.d.R. Haltungsform Freilandhaltung zugeordnet

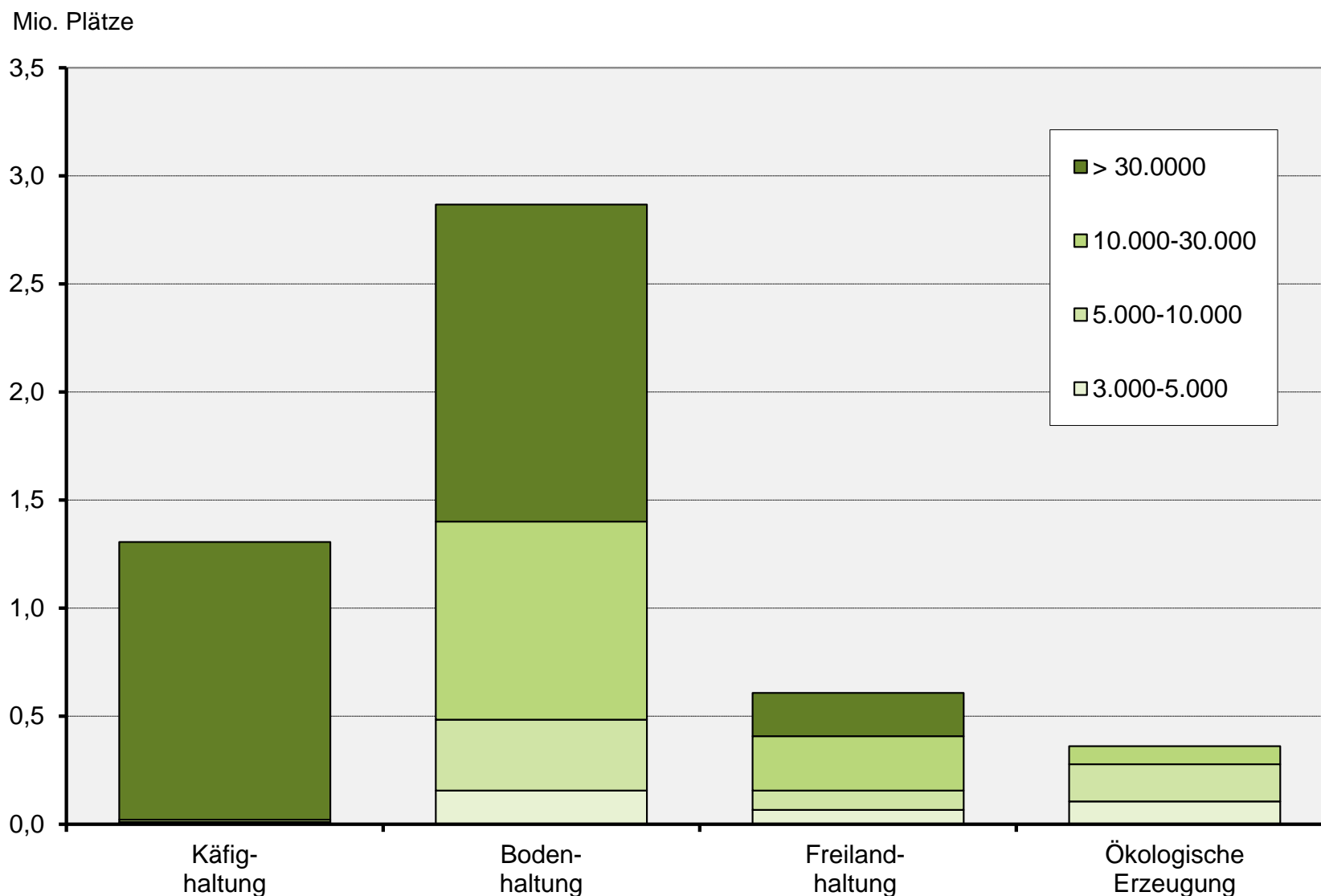
Stand: 13.05.2015



Legehennenhaltungen ab 3000 Hennenplätze nach Haltungsformen in Bayern 2014

Abb
12-6

Agrarmärkte 2015 • Eier und Geflügel



Stand: 14.06.2015



Geflügelbestände der Welt, der EU und Deutschlands (1)

Tab
12-8

Agrarmärkte 2015 • Eier und Geflügel

in Mio. Tiere	2000 ²⁾	2010	2011	2012	2013 ▼	13/12 in %
insgesamt¹⁾						
China	4.435	6.434	6.486	6.562	6.633	+1,1
USA	2.137	2.207	2.188	2.190	2.164	-1,2
Indonesien	889	1.394	1.610	1.707	1.844	+8,0
Brasilien	857	1.270	1.299	1.277	1.304	+2,1
Indien	410	868	969	974	978	+0,4
Welt	16.090	22.468	23.080	23.400	23.961	+2,4
1) Hühner (inkl. Legehennen und Masthühner), Puten, Enten, Gänse, Tauben, andere Vögel 2) Deutsche Bundesländer Viehzählungsergebnisse 2001 3) 1990 und 2000: EU-15, 2005: EU-25, 2007: EU-27 4) Masthühner, Puten, Enten, Gänse, Tauben, andere Vögel						

Stand: 12.05.2015



Geflügelbestände der Welt, der EU und Deutschlands (2)

Tab
12-8

Agrarmärkte 2015 • Eier und Geflügel

in Mio. Tiere	2000 ²⁾	2010	2011	2012	2013 ▼	13/12 in %
insgesamt¹⁾						
Frankreich	302	197	214	216	216	+0,0
Italien	123	154	163	165	161	-2,4
Vereinigtes Königreich	170	158	157	155	159	+2,4
Spanien	129	139	139	139	139	+0,1
Deutschland	119	129	133	136	137	+0,5
Polen	55	132	143	130	140	+7,7
Niederlande	107	103	99	97	99	+2,0
Rumänien	78	93	91	90	90	+0,3
Portugal	43	47	46	48	49	+1,2
Ungarn	31	40	42	41	39	-6,0
Belgien/Luxemburg	111	35	36	36	37	+2,2
Griechenland	30	33	34	35	35	+0,9
Tschechien	15	25	21	21	24	+16,0
EU³⁾	1.198	1.405	1.428	1.426	1.451	+1,8
1) Hühner (inkl. Legehennen und Masthühner), Puten, Enten, Gänse, Tauben, andere Vögel 2) Deutsche Bundesländer Viehzählungsergebnisse 2001 3) 1990 und 2000: EU-15, 2005: EU-25, 2007: EU-27 4) Masthühner, Puten, Enten, Gänse, Tauben, andere Vögel						

Stand: 12.05.2015



Geflügelbestände der Welt, der EU und Deutschlands (3)

Tab
12-8

Agrarmärkte 2015 • Eier und Geflügel

in Mio. Tiere	2000 ²⁾	2010	2011	2012	2013	13/10 in %
insgesamt¹⁾						
Niedersachsen	54,3	56,6	.	.	96,5	+70,5
Nordrhein-Westfalen	10,8	11,7	.	.	13,4	+14,1
Bayern	10,6	11,5	.	.	12,0	+4,5
Sachsen-Anhalt	7,7	8,1	.	.	9,8	+21,7
Sachsen	6,9	8,5	.	.	11,1	+31,1
Mecklenburg-Vorpommern	7,4	9,2	.	.	8,5	-7,2
Brandenburg	7,5	9,5	.	.	10,7	+12,4
Baden-Württemberg	5,2	4,6	.	.	4,8	+5,1
Thüringen	5,0	2,8	.	.	3,2	+12,6
Schleswig-Holstein	2,9	3,1	.	.	3,2	+4,1
Hessen	2,0	1,7	.	.	2,4	+42,8
Rheinland-Pfalz	1,7	1,5	.	.	1,5	-2,8
Deutschland	119,0	128,9	133,0	136,3	177,4	+37,6

1) Hühner (inkl. Legehennen und Masthühner), Puten, Enten, Gänse, Tauben, andere Vögel
 2) Deutsche Bundesländer Viehzählungsergebnisse 2001
 3) 1990 und 2000: EU-15, 2005: EU-25, 2007: EU-27
 4) Masthühner, Puten, Enten, Gänse, Tauben, andere Vögel

Stand: 12.05.2015



Geflügelbestände der Welt, der EU und Deutschlands (4)

Tab
12-8

Agrarmärkte 2015 • Eier und Geflügel

in Mio. Tiere	2000 ²⁾	2010	2011	2012	2013	13/10 in %
Mastgeflügel⁴⁾						
Niedersachsen		42,5	.	.	72,2	+69,9
Nordrhein-Westfalen		6,2	.	.	7,0	+12,9
Bayern		6,2	.	.	6,7	+8,1
Sachsen-Anhalt		4,5	.	.	4,1	-8,9
Mecklenburg-Vorpommern		6,5	.	.	5,2	-20,0
Brandenburg		6,1	.	.		
Baden-Württemberg		2,0	.	.	2,0	±0,0
Schleswig-Holstein		1,8	.	.	1,5	-16,7
Deutschland		82,2	.	.	114,0	+38,7

1) Hühner (inkl. Legehennen und Masthühner), Puten, Enten, Gänse, Tauben, andere Vögel
 2) Deutsche Bundesländer Viehzählungsergebnisse 2001
 3) 1990 und 2000: EU-15, 2005: EU-25, 2007: EU-27
 4) Masthühner, Puten, Enten, Gänse, Tauben, andere Vögel

Stand: 12.05.2015



Geflügelfleischerzeugung der Welt, der EU und Deutschlands

Tab
12-9

Agrarmärkte 2015 • Eier und Geflügel

in 1.000 t	1990	2000	2012	2013	2014 ▼	14/13 in %
USA	10.774	16.419	19.944	20.235	20.450	+1,1
China	3.716	12.682	18.672	18.913	19.150	+1,3
Brasilien	2.422	6.135	12.101	12.963	13.227	+2,0
Russland	.	752	3.285	3.448	3.700	+7,3
Mexiko	790	1.855	2.826	2.838	.	.
Indien	392	911	2.309	2.358	.	.
Welt	40.812	68.387	105.532	109.020	110.550	+1,4
Polen	333	589	2.280	2.372	2.560	+7,9
Frankreich	1.604	2.220	1.849	1.872	1.835	-2,0
Deutschland	573	801	1.676	1.695	1.785	+5,3
Vereinigtes Königreich	989	1.513	1.607	1.606	1.590	-1,0
Spanien	836	987	1.251	1.299	1.390	+7,0
Italien	1.106	1.092	1.261	1.259	1.261	+0,2
Ungarn	451	470	488	515	543	+5,4
Rumänien	386	259	335	360	382	+6,1
Portugal	129	268	324	324	327	+0,9
Belgien/Luxemburg	190	422	250	250	250	±0,0
Tschechien	.	219	172	171	170	-0,6
EU-27/-28¹⁾	6.513	8.773	13.509	13.741	14.177	+3,2

1) 1990 und 2000: EU-15, 2005: EU-25, ab 2007: EU-27, ab 2013: EU-28

Stand: 12.05.2015



Internationaler Handel mit Geflügelfleisch¹⁾

Tab
12-10

Agrarmärkte 2015 • Eier und Geflügel

in 1.000 t	2000	2010	2011	2012	2013	2014 ▼	14/13 in %
Importe							
Japan	721	789	895	877	854	888	+4,0
Saudi-Arabien	347	652	745	750	820	761	-7,2
Mexiko	370	693	731	768	842	722	-14,3
Irak	21	522	598	612	673	722	+7,3
EU ²⁾	211	786	816	820	761	706	-7,2
Russland	1.106	691	489	579	554	450	-18,8
Südafrika	93	266	350	404	400	369	-7,8
China	625	312	272	302	297	300	+1,0
Welt	4.755	8.163	8.227	8.543	8.681	8.843	+1,9
Exporte							
Brasilien	914	3.430	3.443	3.508	3.482	3.558	+2,2
USA	2.433	3.331	3.165	3.300	3.332	3.313	-0,6
EU ²⁾	955	1.068	1.044	1.094	1.083	1.134	+4,7
Thailand	304	432	467	538	504	546	+8,3
China	463	379	422	411	420	430	+2,4
Türkei	2	110	206	284	337	379	+12,5
Argentinien	11	214	224	295	334	278	-16,8
Kanada	78	171	143	141	150	137	-8,7
Welt	5.270	9.449	9.573	10.088	10.255	10.489	+2,3

1) Geflügelfleisch = Broiler- und Putenfleisch

2) exkl. EU-Intrahandel, 1990 und 2000: EU-15, 2005: EU-25, ab 2007: EU-27, ab 2013 EU-28

Stand: 12.05.2015

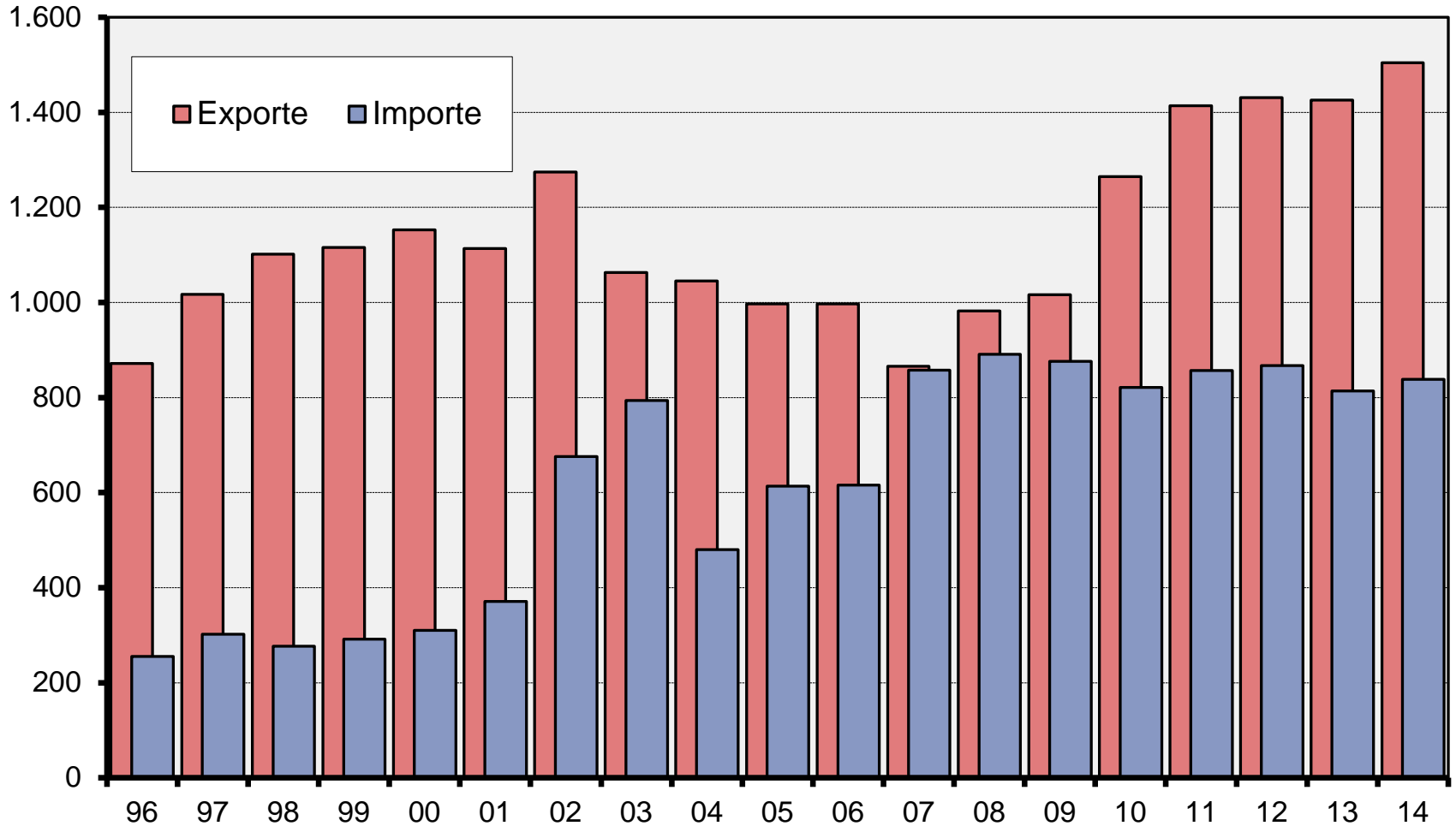


EU-Außenhandel mit Geflügelfleisch

Abb
12-7

Agrarmärkte 2015 • Eier und Geflügel

Produktgewicht
in 1.000 t



Stand: 07.05.2015



Selbstversorgungsgrad für Geflügelfleisch in der EU

Tab
12-11

Agrarmärkte 2015 • Eier und Geflügel

in %	2000	2010	2012	2013	2014 ▼	14/13 in %
Niederlande	203	196	224	226	230	+1,8
Polen	105	136	139	140	145	+3,6
Ungarn	131	135	138	137	145	+5,8
Deutschland	70	106	111	110	113	+2,7
Italien	99	110	108	107	107	±0,0
Finnland	93	104	107	107	106	-0,9
Frankreich	150	114	110	107	105	-1,9
Spanien	96	99	100	100	102	+2,0
Schweden	89	92	97	96	100	+4,2
Irland	95	102	100	100	99	-1,0
Litauen	74	90	95	98	97	-1,0
Vereinigtes Königreich	89	88	89	92	93	+1,1
Portugal	95	92	93	91	90	-1,1
Griechenland	79	80	79	78	79	+1,3
Tschechien	96	80	74	76	76	±0,0
Slowakei	92	71	78	72	75	+4,2
Österreich	76	73	70	70	70	±0,0
Lettland	29	52	53	55	58	+5,5
EU¹⁾	106	103	103	104	104	±0,0

1) 1990 und 2000: EU-15, 2005: EU-25, 2007: EU-27; 2013: EU-28

Stand: 06.05.2015



Pro-Kopf-Verbrauch für Geflügelfleisch in der EU

Tab
12-12

Agrarmärkte 2015 • Eier und Geflügel

in kg	2000	2010	2012	2013	2014 ▼	14/13 in %
Portugal	30,3	34,1	39,7	39,8	39,0	-2,0
Spanien	29,3	30,2	30,0	30,5	31,0	+1,6
Ungarn	33,7	28,8	29,5	30,0	30,5	+1,7
Irland	33,6	30,5	30,0	30,3	30,4	+0,3
Polen	14,3	26,3	27,6	28,8	29,8	+3,5
Vereinigtes Königreich	28,8	28,6	28,7	28,7	28,5	-0,7
Frankreich	24,8	24,7	25,7	26,0	26,4	+1,5
Litauen	9,7	22,2	22,7	23,0	22,8	-0,9
Tschechien	22,3	23,5	23,0	22,5	22,5	+0,0
Niederlande	21,6	22,8	22,3	22,5	22,4	-0,4
Griechenland	19,7	20,7	20,7	21,0	20,8	
Österreich	17,1	20,5	21,2	21,5	20,5	-4,7
Slowakei	17,1	20,1	19,8	20,0	19,8	-1,0
Lettland	10,3	19,5	20,0	19,5	19,5	±0,0
Deutschland	16,0	19,1	19,0	19,4	19,5	+0,5
Italien	19,0	18,5	19,0	19,0	18,8	-1,1
Finnland	13,3	16,7	17,4	17,6	18,1	+2,8
Schweden	12,5	12,0	11,6	11,7	11,3	-3,4
EU¹⁾	22,2	25,3	26,1	26,3	26,8	+1,9

1) 1990 und 2000: EU-15, 2005: EU-25, 2007: EU-27, 2013: EU-28

Stand: 06.05.2015



Geflügelschlachtungen in Deutschland nach Geflügelart

Tab
12-13

Agrarmärkte 2015 • Eier und Geflügel

in Tonnen	1990 ¹⁾	2000	2010	2012	2013	2014 ▼	14/13 in %
Jungmasthühner	237.232	406.420	802.862	863.365	910.298	971.723	+6,7
Trut- u. Perlhühner	127.519	289.169	478.484	464.042	458.075	465.249	+1,6
Enten	12.684	31.568	61.354	57.553	44.877	44.808	-0,2
Suppenhühner	34.612	34.134	34.269	39.779	40.641	41.471	+2,0
Gänse	2.707	1.632	2.650	2.597	2.788	2.947	+5,7
Insgesamt²⁾	414.754	762.923	1.379.618	1.427.336	1.456.679	1.526.198	+4,8
davon in Bayern	71.865	63.097	138.150	160.110	161.356	174.100	+7,9

Meldungen von Geflügelschlachtereien mit einer Schlachtkapazität von mindestens 2.000 Tieren im Monat
 1) nur früheres Bundesgebiet (ohne neue Bundesländer)
 2) ab 2010 einschließlich Strauße, Fasane, Wachteln und Tauben

Stand: 26.05.2015



Versorgung Deutschlands mit Geflügelfleisch

Tab
12-14

Agrarmärkte 2015 • Eier und Geflügel

in 1.000 t SG	2000	2010	2012	2013	2014	14/13 in %
Bruttoeigenerzeugung	922,6	1.623,0	1.694,7	1.714,3	1.784,5	+4,1
+ Einfuhr lebend	20,7	78,1	120,0	121,6	120,3	-1,1
- Ausfuhr lebend	142,4	296,6	362,5	354,6	354,5	±0,0
Nettoerzeugung	801,0	1.404,4	1.452,2	1.481,3	1.550,3	+4,7
+ Einfuhr, Fleisch ¹⁾	703,2	789,0	800,0	826,5	781,6	-5,4
- Ausfuhr, Fleisch ¹⁾	186,5	660,6	724,0	743,2	758,3	+2,0
Verbrauch²⁾	1.317,7	1.532,8	1.528,2	1.564,6	1.573,6	+0,6
Pro-Kopf-Verbrauch (kg)	16,0	18,7	19,0	19,4	19,5	+0,5
<i>Selbstversorgungsgrad</i>	<i>70,0</i>	<i>105,9</i>	<i>110,9</i>	<i>109,6</i>	<i>113,4</i>	<i>+3,5</i>

1) Amtl. Angaben über Intrahandel z.T. ergänzt durch Angaben anderer Mitgliedsstaaten. Einschl. Korrektur für Fleisch mit minderem Handelswert. Mit Innereien, Schlachtnebenerzeugnissen, Geflügelzubereitungen (nur Geflügelfleischanteil).
2) ohne Berücksichtigung von Bestandsänderungen

Stand: 06.05.2015



Außenhandel Deutschlands mit Schlachtgeflügel und Geflügelfleisch (1)

Tab
12-15

Agrarmärkte 2015 • Eier und Geflügel

in 1.000 t	2000	2010	2012 ^v	2013 ^v	2014 ▼	14/13 in %
Importe						
Niederlande	205	193	204	237	210	-11,5
Polen	25	72	94	96	103	+6,9
Frankreich	101	34	39	39	40	+2,8
Österreich	5	26	34	35	38	+7,8
Dänemark	18	12	37	29	26	-8,4
Belgien/Luxemburg	11	28	33	28	26	-7,1
Italien	14	21	19	21	23	+11,3
Ungarn	50	21	21	23	20	-13,0
Vereinigtes Königreich	.	27	31	28	18	-34,9
Portugal	0	4	11	5	1	-82,3
EU¹⁾	374	459	545	560	522	-6,9
Brasilien	50	26	23	18	28	+51,4
Chile	1	1	2	4	2	-60,3
Thailand	43	0	3	6	1	-77,4
Argentinien	2	2	1	0	1	+209,7
Drittländer	180	33	32	31	27	-13,2
Gesamt	554	492	576	592	549	-7,2

Schlachtgeflügel = Lebendes Schlachtgeflügel in Schlachtgewicht.
 Geflügelfleisch = Geflügelfleisch ohne Innereien, Zubereitungen und Konserven aus Geflügelfleisch
 1) 2000: EU-15, 2007: EU-27, 2013: EU-28

Stand: 12.05.2015



Außenhandel Deutschlands mit Schlachtgeflügel und Geflügelfleisch (2)

Tab
12-15

Agrarmärkte 2015 • Eier und Geflügel

in 1.000 t	2000	2010	2012 ^v	2013 ^v	2014 ▼	14/13 in %
Exporte						
Niederlande	195	319	393	391	361	-7,7
Österreich	25	41	49	48	47	-3,1
Frankreich	16	41	45	41	37	-9,6
Vereinigtes Königreich	.	28	33	34	35	+1,1
Dänemark	5	13	19	15	14	-8,0
Belgien/Luxemburg	7	11	8	8	11	+29,7
Tschechien	0	6	9	9	9	+1,4
Bulgarien	.	5	8	8	8	+3,6
Spanien	2	12	6	3	7	+109,4
Griechenland	1	4	4	3	1	-45,3
EU¹⁾	276	521	651	637	612	-4,0
Südafrika	.	.	21	22	19	-14,5
Ukraine	.	10	21	17	15	-13,5
Schweiz	3	8	5	7	5	-25,9
Hong Kong	.	5	7	5	5	-1,8
Russland	29	57	6	1	0	-100,0
Drittländer	54	114	113	103	95	-8,0
Gesamt	330	636	764	741	707	-4,6

Schlachtgeflügel = Lebendes Schlachtgeflügel in Schlachtgewicht.
 Geflügelfleisch = Geflügelfleisch ohne Innereien, Zubereitungen und Konserven aus Geflügelfleisch
 1) 2000: EU-15, 2007: EU-27, 2013: EU-28

Stand:12.05.2015

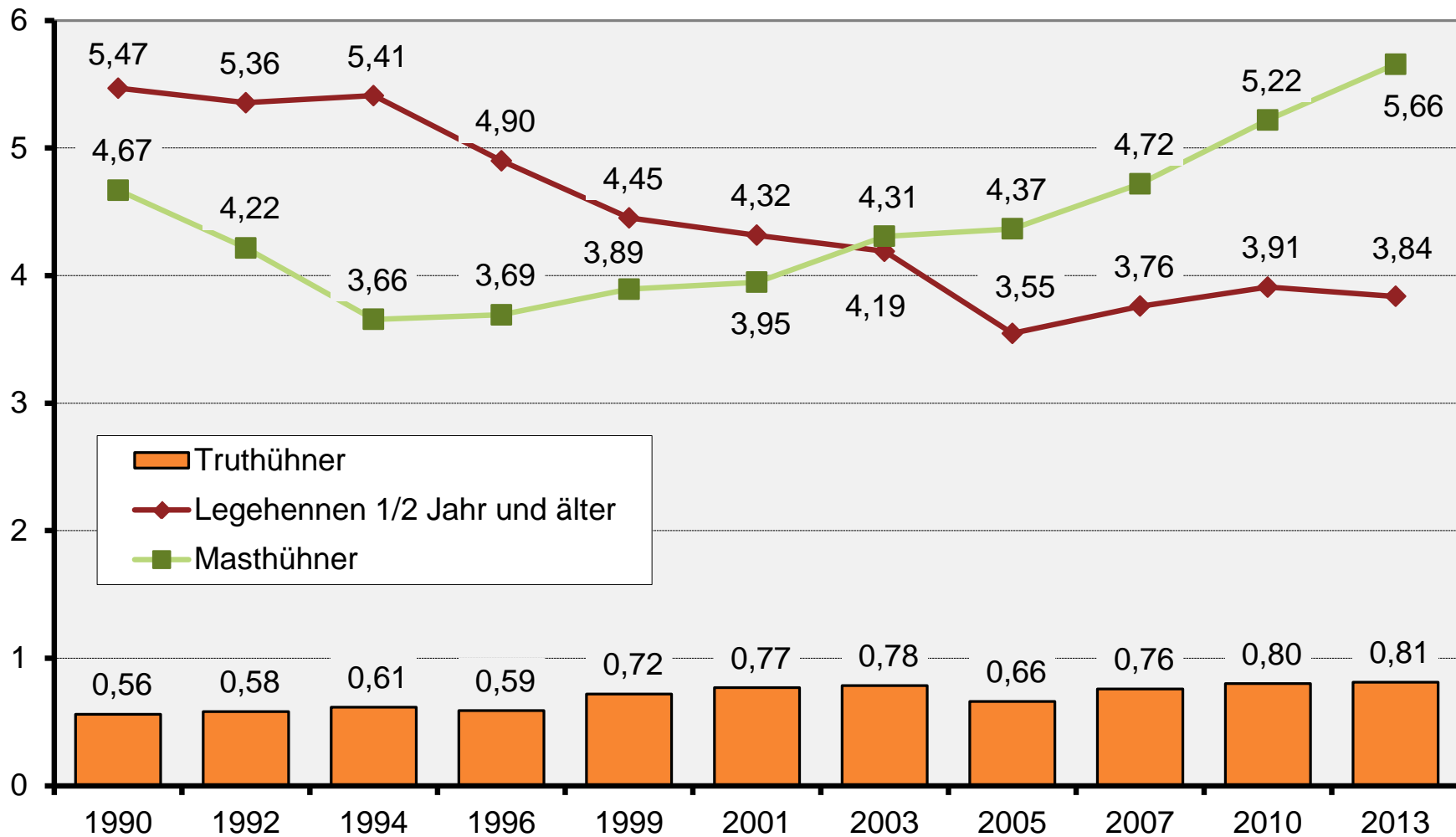


Geflügelbestände in Bayern

Abb
12-8

Agrarmärkte 2015 • Eier und Geflügel

in Mio. Tieren



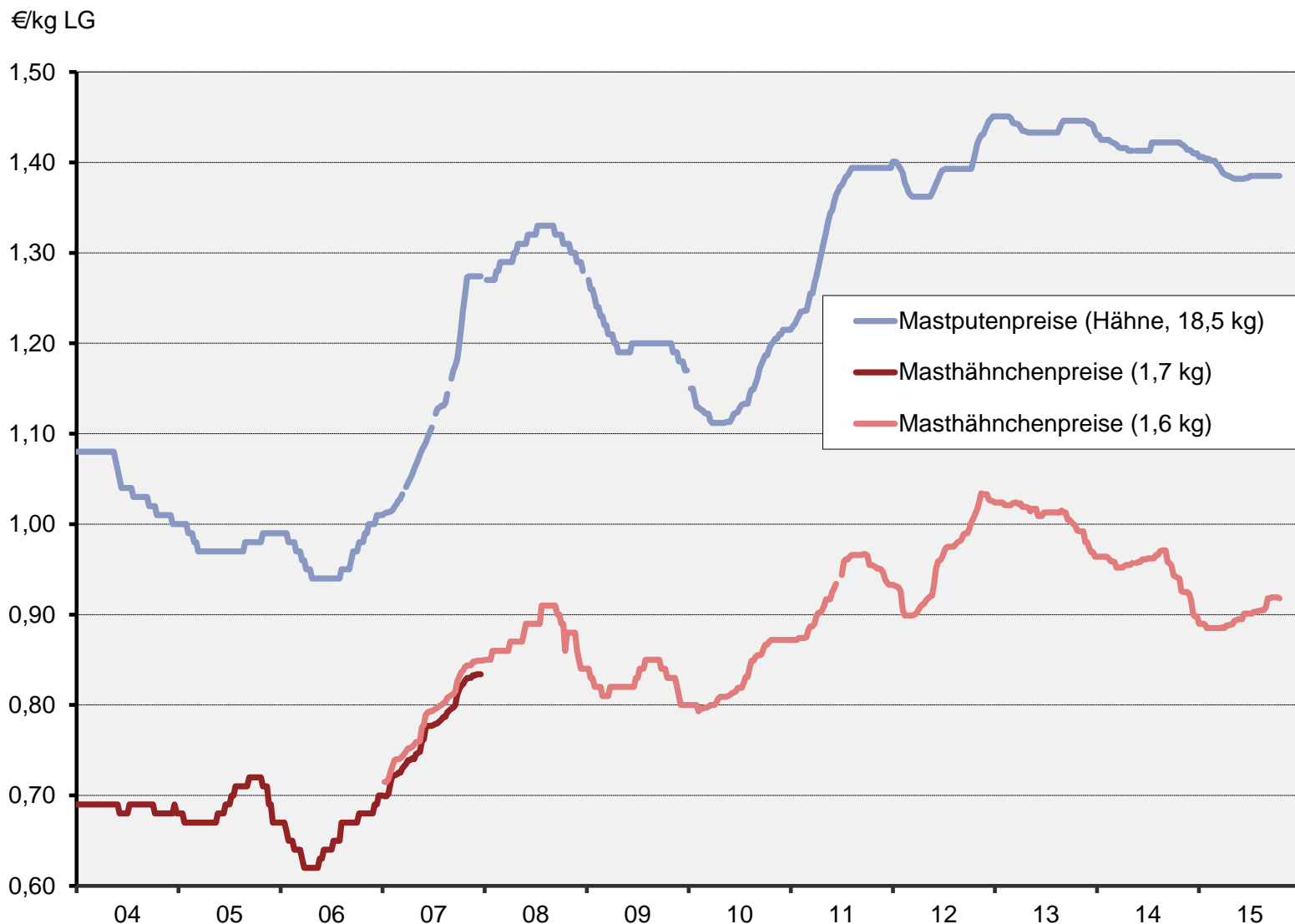
Stand: 14.06.2015



Saisonale Schlachtgeflügelpreise in Deutschland (Erzeugerstufe, lebend)

Abb
12-9

Agrarmärkte 2015 • Eier und Geflügel



Stand: 14.10.2015