



# Agrarmärkte 2013

## Folienvorlage zum Kapitel 13 „Eier und Geflügel“ der Agrarmärkte 2013

Herausgeber:  
Bayerische Landesanstalt für Landwirtschaft (LfL)  
Institut für Ernährungswirtschaft und Märkte  
Menzinger Straße 54  
80638 München

Version vom 01.07.2013



# Hühnerbestände der Welt, der EU und Deutschlands (1)

Tab  
13-1

Folie erstellt  
17.05.13

Agrarmärkte 2013

In Mio. Tiere	1990	2000 <sup>1)</sup>	2009	2010	2011 ▼	11/10 in %
China	2.083	3.623	4.522	4.593	4.611	+0,4
USA	1.332	1.860	2.100	2.100	2.100	+0,0
Indonesien	571	859	1.388	1.350	1.427	+5,7
Brasilien	546	843	1.234	1.239	1.266	+2,2
Indien	294	380	753	842	942	+11,9
<b>Welt<sup>3)</sup></b>	<b>10.659</b>	<b>14.401</b>	<b>19.127</b>	<b>19.607</b>	<b>19.939</b>	<b>+1,7</b>

1) Deutsche Bundesländer Viehzählungsergebnisse 2001  
 2) 1990 und 2000: EU-15, ab 2007: EU-27  
 3) FAO  
 4) DESTATIS

Stand: 21.03.2013



# Hühnerbestände der Welt, der EU und Deutschlands (2)

Tab  
13-1

Folie erstellt  
17.05.13

Agrarmärkte 2013

In Mio. Tiere	1990	2000 <sup>1)</sup>	2009	2010	2011 ▼	11/10 in %
Vereinigtes Königreich	125	155	159	164	166	+1,2
Frankreich	194	233	140	144	149	+3,7
Spanien	109	128	138	138	138	+0,0
Italien	149	100	120	130	138	+6,2
Polen	63	50	124	118	128	+8,2
<b>Deutschland</b>	<b>121</b>	<b>108</b>	<b>115</b>	<b>114</b>	<b>119</b>	<b>+4,0</b>
Niederlande	93	104	97	101	97	-4,3
Rumänien	114	69	84	84	81	-3,6
Portugal	20	35	39	40	40	+0,0
Belgien/Luxemburg	33	111	33	34	35	+2,9
Griechenland	28	30	32	32	33	+3,1
Ungarn	53	26	31	32	32	-1,0
Tschechien	.	14	24	24	21	-15,3
<b>EU<sup>2)3)</sup></b>	<b>926</b>	<b>1.065</b>	<b>1.245</b>	<b>1.263</b>	<b>1.283</b>	<b>+1,6</b>

1) Deutsche Bundesländer Viehzählungsergebnisse 2001

2) 1990 und 2000: EU-15, ab 2007: EU-27

3) FAO

4) DESTATIS

Stand: 21.03.2013



# Hühnerbestände der Welt, der EU und Deutschlands (3)

Tab  
13-1

Folie erstellt  
17.05.13

Agrarmärkte 2013

In Mio. Tiere	1990	2000 <sup>1)</sup>	2009	2010	2011 ▼	11/10 in %
Niedersachsen	38,3	48,7	.	50,6	.	.
<b>Bayern</b>	<b>12,0</b>	<b>9,6</b>	.	<b>10,5</b>	.	.
Nordrhein-Westfalen	10,5	9,2	.	10,0	.	.
Mecklenburg-Vorpommern	5,6	7,0	.	8,7	.	.
Sachsen	6,0	6,7	.	8,2	.	.
Brandenburg	7,9	6,0	.	7,0	.	.
Sachsen-Anhalt	7,2	7,1	.	6,7	.	.
Baden-Württemberg	4,9	4,3	.	3,6	.	.
Schleswig-Holstein	3,3	2,8	.	2,9	.	.
Thüringen	4,5	4,8	.	2,6	.	.
Hessen	2,8	1,9	.	1,5	.	.
Rheinland-Pfalz	2,9	1,7	.	1,5	.	.
<b>Deutschland<sup>4)</sup></b>	<b>106,2</b>	<b>110,0</b>	<b>114,5</b>	<b>114,1</b>	<b>118,6</b>	.

1) Deutsche Bundesländer Viehzählungsergebnisse 2001

2) 1990 und 2000: EU-15, ab 2007: EU-27

3) FAO

4) DESTATIS

Stand: 21.03.2013



# Eiererzeugung der Welt, der EU und Deutschlands

Tab  
13-2

Folie erstellt  
17.05.13

Agrarmärkte 2013

in 1.000 t	1990	2000	2010	2011	2012 ▼	12/11 in %
China	6.261	18.912	23.840	24.149	24.400	+1,0
USA	4.034	4.998	5.489	5.512	5.574	+1,1
Indien	1.161	2.035	3.378	3.490	.	.
Japan	2.419	2.535	2.515	2.483	.	.
Mexiko	1.010	1.788	2.381	2.459	.	.
<b>Welt</b>	<b>35.094</b>	<b>51.013</b>	<b>63.753</b>	<b>65.003</b>	<b>66.000</b>	<b>+1,5</b>
Frankreich	887	1038	954	873	856	-1,9
Spanien	668	661	795	892	862	-3,4
<b>Deutschland</b>	<b>985</b>	<b>901</b>	<b>658</b>	<b>775</b>	<b>824</b>	<b>+6,3</b>
Vereinigtes Königreich	628	584	726	704	699	-0,7
Italien <sup>1)</sup>	656	686	745	723	698	-3,5
Niederlande	652	668	681	710	691	-2,7
Polen	422	424	556	637	637	+0,0
Rumänien	411	286	338	268	301	+12,3
Tschechien	.	188	188	188	243	+29,3
Ungarn	260	180	168	156	167	+7,1
Belgien/Luxemburg	169	195	164	162	163	+0,6
Portugal	80	118	126	128	126	-1,6
<b>EU<sup>2)</sup></b>	<b>.</b>	<b>.</b>	<b>7.036</b>	<b>7.038</b>	<b>7033</b>	<b>-0,1</b>
<b>Bayern<sup>3)</sup></b>	<b>.</b>	<b>.</b>	<b>64</b>	<b>74</b>	<b>79</b>	<b>+6,8</b>
<b>Baden-Württemberg<sup>3)</sup></b>	<b>.</b>	<b>.</b>	<b>32</b>	<b>37</b>	<b>38</b>	<b>+2,7</b>

1) ab 2000 neue Berechnung mit Vorjahren nicht vergleichbar  
 2) 1990 und 2000: EU-15, ab 2007: EU-27  
 3) in Betrieben ab 3.000 Legehennen; errechnet (Berechnungsgrundlage: 62 g Durchschnittsgewicht n. ZMP)

Stand: 02.05.2013



# Selbstversorgungsgrad für Eier in der EU

Tab  
13-3

Folie erstellt  
14.05.13

Agrarmärkte 2013

in %	1990	2000	2010	2011	2012 ▼	12/11 in %
Niederlande	338	228	323	324	307	-5,2
Polen	.	106	123	127	120	-5,5
Belgien/Luxemburg	122	125	103	114	115	+0,9
Lettland	.	92	115	110	110	+0,0
Finnland	137	113	115	114	110	-3,5
Portugal	101	99	103	104	106	+1,9
Spanien	96	106	116	114	105	-7,9
Italien	95	95	105	105	105	+0,0
Griechenland	98	97	103	101	102	+1,0
Schweden	103	94	96	101	100	-1,0
Ungarn	106	102	96	93	96	+3,2
Dänemark	104	88	92	94	92	-2,1
Tschechien	.	102	83	83	85	+2,4
Österreich	87	74	75	82	84	+2,4
Irland	92	90	87	85	83	-2,4
Vereinigtes Königreich	92	93	80	82	82	+0,0
<b>Deutschland</b>	<b>80</b>	<b>76</b>	<b>55</b>	<b>66</b>	<b>68</b>	<b>+3,0</b>
Frankreich	98	101	90	87	.	
Litauen	.	97	.	.	.	
Estland	.	93	.	.	.	
Slowakei	.	93	.	.	.	
Slowenien	.	85	.	.	.	
<b>EU<sup>1)</sup></b>	<b>102</b>	<b>101</b>	<b>102</b>	<b>103</b>	<b>102</b>	<b>-1,0</b>

1) 1990 und 2000: EU-15, ab 2007: EU-27

Stand: 23.04.2013



# Pro-Kopf-Verbrauch von Eiern in der EU

Tab  
13-4

Folie erstellt  
14.05.13

Agrarmärkte 2013

in kg/Kopf	1990	2000	2010	2011	2012 ▼	12/11 in %
Spanien	17,1	17,8	17,5	17,9	18,0	+0,6
Tschechien	.	18,8	15,2	15,2	15,6	+2,6
Dänemark	13,9	13,9	15,4	15,2	15,3	+0,7
Frankreich	14,9	15,6	15,5	15,0	14,9	-0,7
Österreich	13,9	13,7	14,2	14,1	14,1	+0,0
Ungarn	.	17,2	13,8	13,5	14,0	+3,7
<b>Deutschland</b>	<b>15,3</b>	<b>13,8</b>	<b>13,3</b>	<b>13,1</b>	<b>13,3</b>	<b>+1,5</b>
Niederlande	10,5	14,7	11,5	11,7	11,9	+1,7
Vereinigtes Königreich	12,5	10,3	11,9	11,7	11,5	-1,7
Polen	.	11,8	11,0	10,9	11,3	+3,7
Italien <sup>1)</sup>	10,4	14,7	11,5	11,2	10,9	-2,7
Belgien/Luxemburg	13,8	13,6	10,4	10,7	10,6	-0,9
Portugal	7,5	8,9	9,3	9,1	9,0	-1,1
Griechenland	11,9	11,0	8,6	8,7	8,6	-1,1
<b>EU <sup>2)</sup></b>	.	.	<b>12,8</b>	<b>12,2</b>	<b>12,2</b>	<b>+0,0</b>

1) ab 2000 neue Berechnung mit Vorjahren nicht vergleichbar

2) 1990 und 2000: EU-15, ab 2007: EU-27

Stand: 23.04.2013



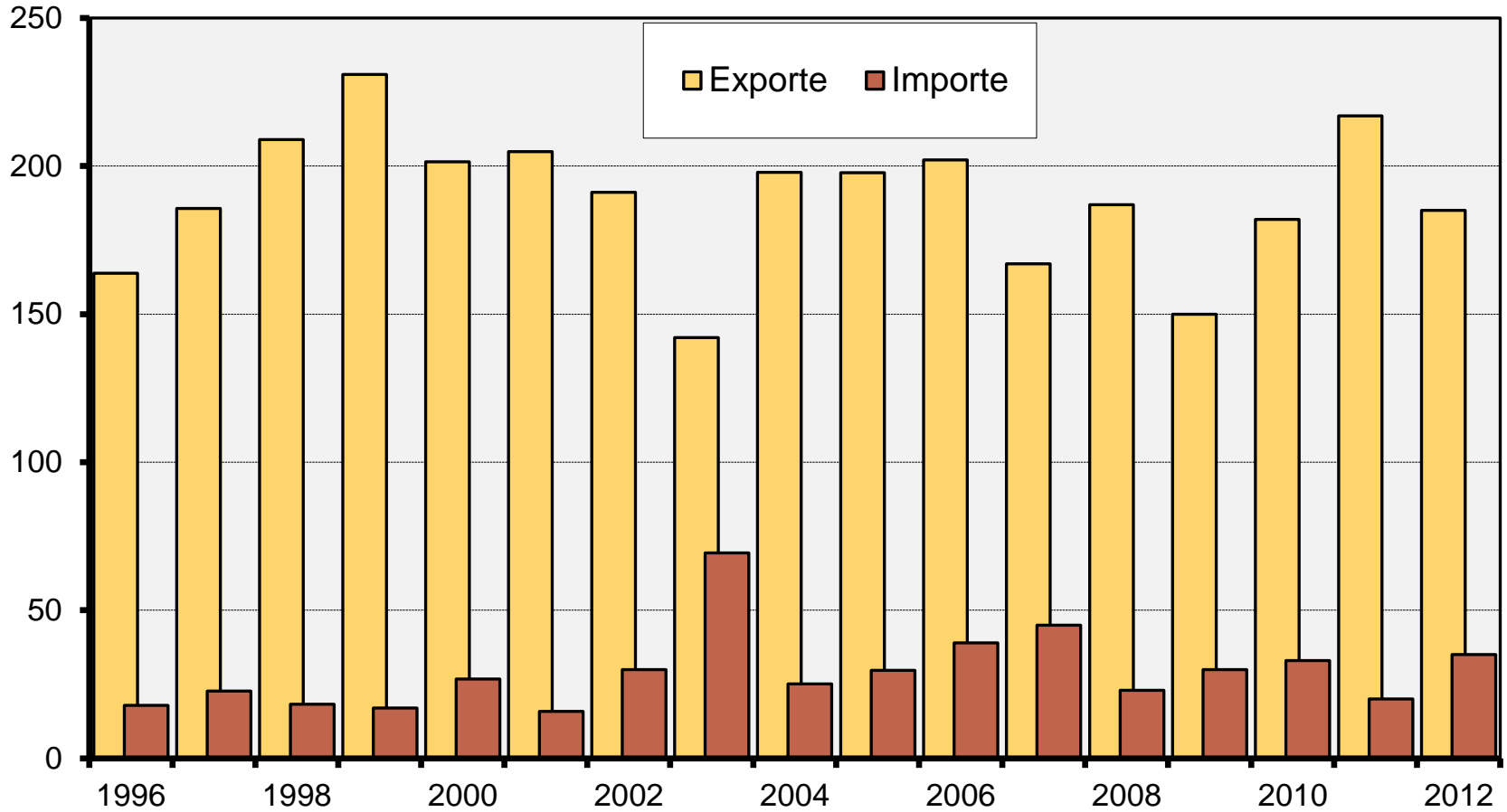
# EU-Außenhandel mit Eiern

Abb.  
13-1

Folie erstellt  
18.04.13

Agrarmärkte 2013

Produktgewicht  
in 1.000 t



Stand: 17.04.2013



**LfL**  
Märkte

Quelle: EU-Kommission

Institut für Ernährungswirtschaft und Märkte

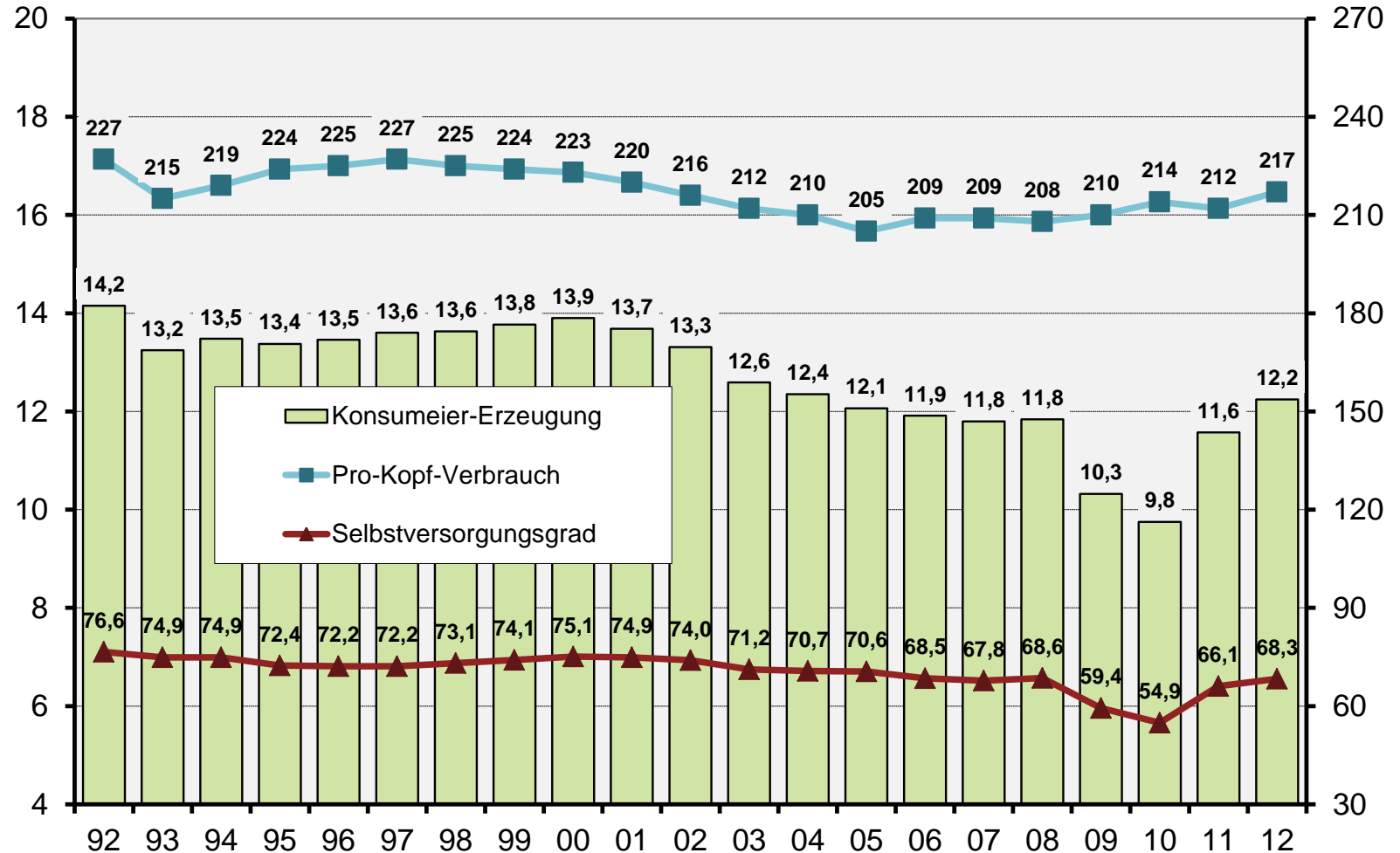




# Entwicklung des deutschen Eiermarktes

Erzeugung  
Mrd. Stück

SVG in %  
PKV in Eier/ Jahr



Stand: 18.04.2013

Abb.  
13-2

Folie erstellt  
06.05.13

Agrarmärkte 2013



**LfL**  
Märkte

Quellen: BLE; AMI

Institut für Ernährungswirtschaft und Märkte



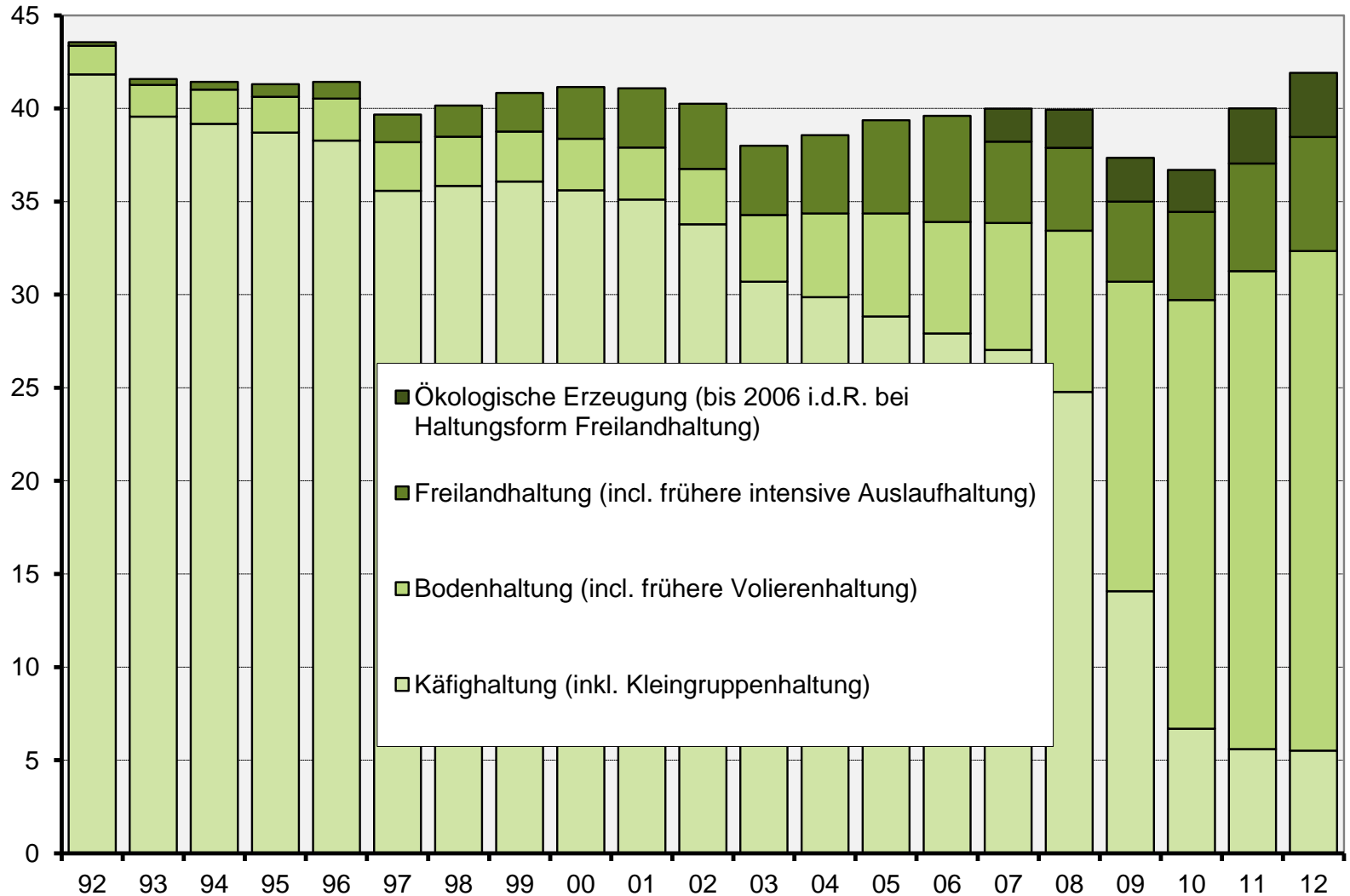
# Legehennenhaltungen ab 3000 Hennenplätze nach Haltungsformen in Deutschland

Abb.  
13-3

Folie erstellt  
02.05.13

Agrarmärkte 2013

in Mio. Plätze



Stand: 02.05.2013



**LfL**  
Märkte

Quelle: DESTATIS

Institut für Ernährungswirtschaft und Märkte



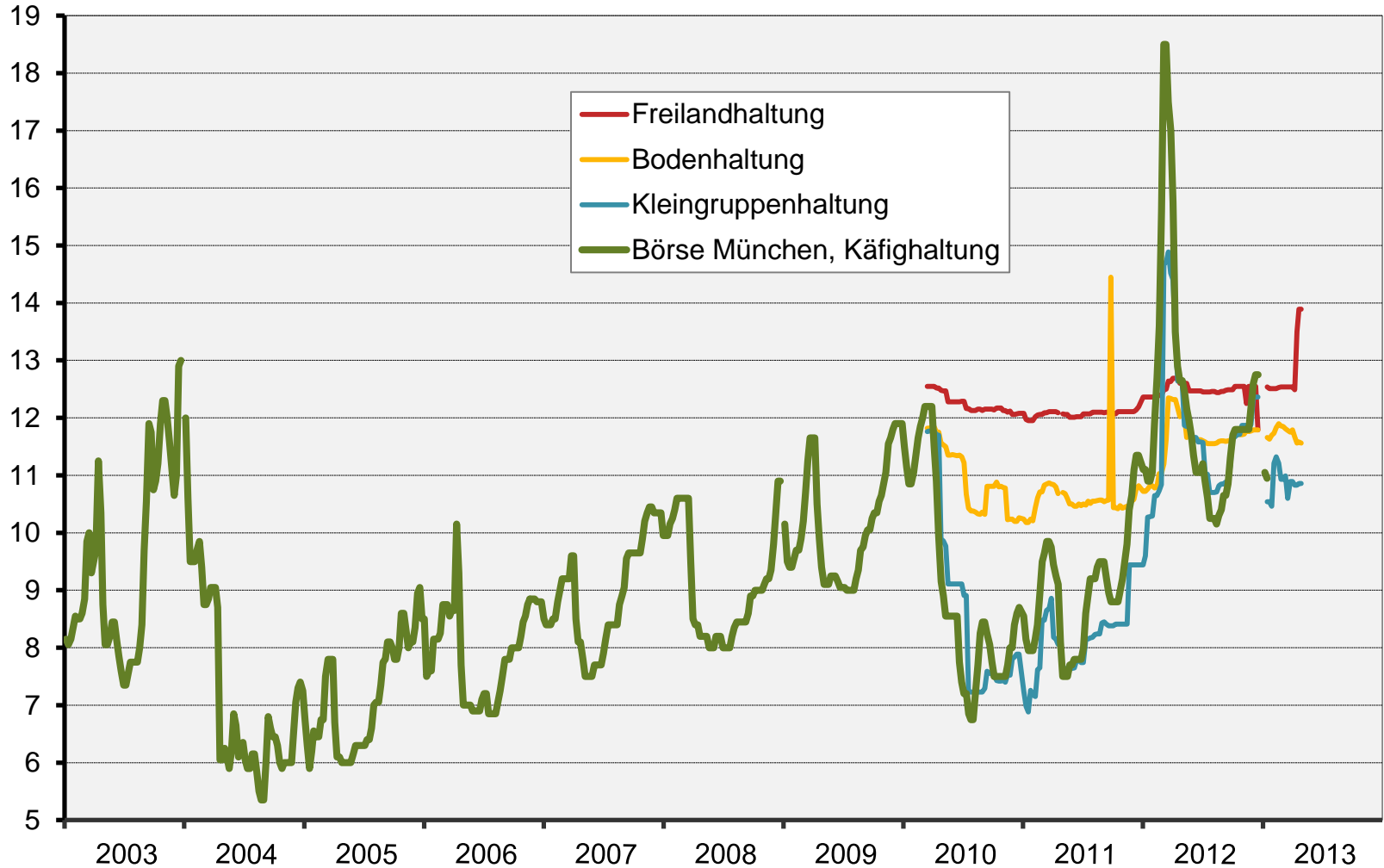
# Saisonale Eierpreise Bayern (Großhandelsabgabepreis; HKI M)

Abb.  
13-4

Folie erstellt  
07.05.13

Agrarmärkte 2013

€/100 Stück



Stand: 07.05.2013



**LfL**  
Märkte

Quellen: Bayerische Warenbörse München; LfL; BBV

Institut für Ernährungswirtschaft und Märkte



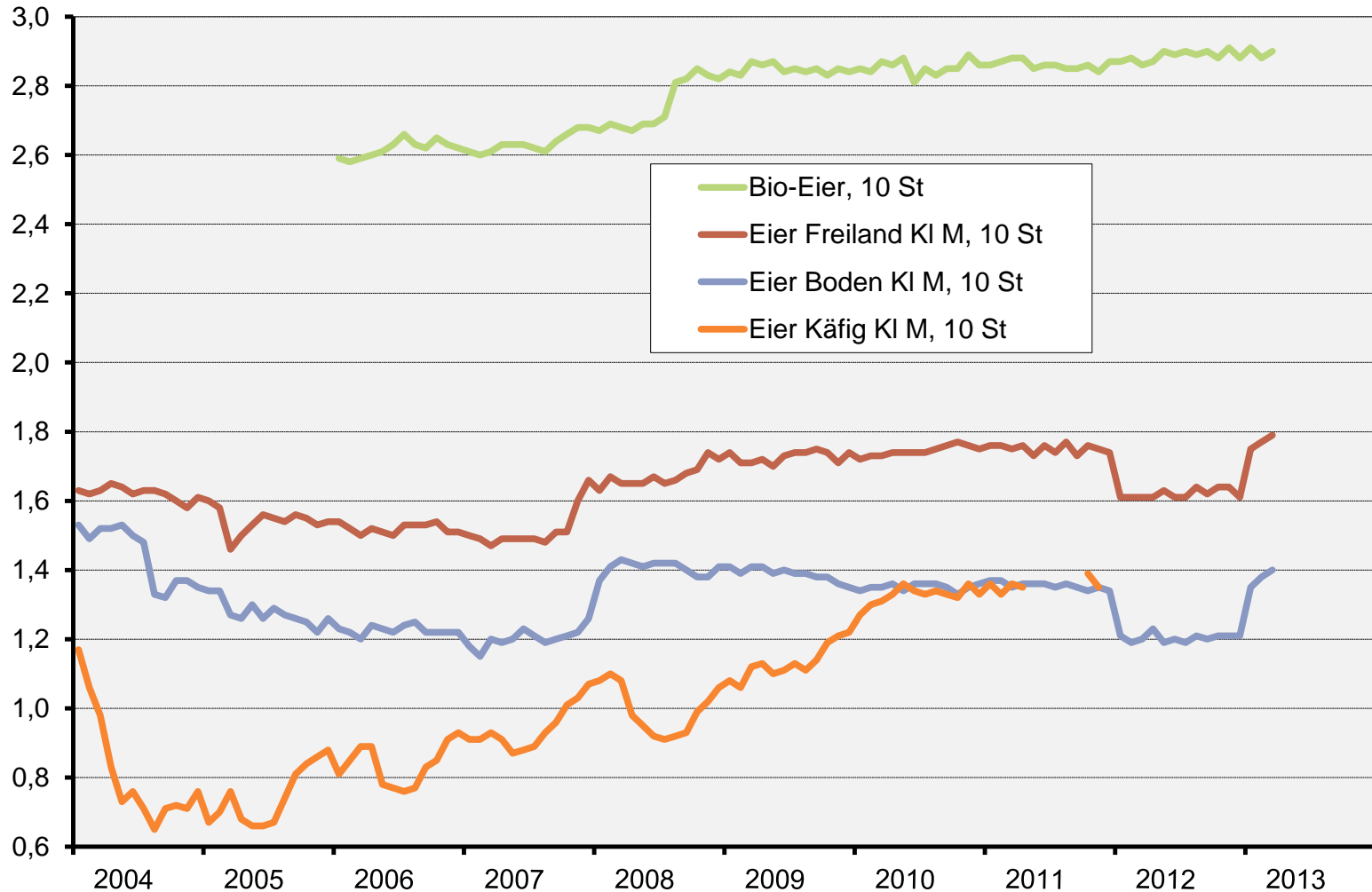
# Verbraucherpreise für Schaleneier in Deutschland (HKI. L)

Abb.  
13-5

Folie erstellt  
02.05.13

Agrarmärkte 2013

€/10 Stück



Stand: 25.04.2013



**LfL**  
Märkte

Quellen: ZMP; AMI

Institut für Ernährungswirtschaft und Märkte



# Versorgung Deutschlands mit Eiern

Tab.  
13-5

Folie erstellt  
17.05.13

Agrarmärkte 2013

in 1.000 t	1990	2000	2010	2011	2012	12/11 in %
Konsumeierzeugung	969	862	605	718	759	+5,7
Bruteierzeugung	26	40	58	65	73	+12,3
Gesamteierzeugung	995	901	662	782	832	+6,4
Verluste	10	9	6	8	8	+0,0
<b>Verwendbare Erzeugung</b>	<b>985</b>	<b>893</b>	<b>656</b>	<b>775</b>	<b>824</b>	<b>+6,3</b>
Einfuhr Schaleneier	280	293	510	420	367	-12,6
- dav. Bruteier	9	3	10	9	7	-22,2
Einfuhr Eiprodukte in Schaleneiwert	40	82	127	128	125	-2,3
Ausfuhr Schaleneier	53	72	109	142	125	-12,0
- dav. Bruteier	9	3	10	9	7	-22,2
Ausfuhr Eiprodukte in Schaleneiwert	19	29	41	45	43	-4,4
<b>Inlandsverwertung</b>	<b>1.239</b>	<b>1.168</b>	<b>1.144</b>	<b>1.136</b>	<b>1.148</b>	<b>+1,1</b>
<b>Nahrungsverbrauch</b>	<b>1.207</b>	<b>1.133</b>	<b>1.089</b>	<b>1.075</b>	<b>1.087</b>	<b>+1,1</b>
Pro-Kopf-Verbrauch (kg)	15,2	13,8	13,3	13,1	13,3	+1,5
<i>Selbstversorgungsgrad</i>	<i>79,0</i>	<i>75,1</i>	<i>55,1</i>	<i>66</i>	<i>68,3</i>	<i>+3,5</i>

Stand: 18.04.2013



# Außenhandel Deutschlands mit Hühnereiern (1)

Tab.  
13-6

Folie erstellt  
17.05.13

Agrarmärkte 2013

in Mio. Stück	1990	2000	2010	2011	2012 ▼	12/11 in %
<b>Importe</b>						
Niederlande	4.011	3.923	5.814	4.816	4.320	-10,3
Polen	.	.	679	892	958	+7,4
Belgien/Luxemburg	174	95	431	243	398	+63,8
Frankreich	55	216	221	56	158	+182,1
Spanien	.	27	463	183	98	-46,4
Italien	1	1	90	72	27	-62,5
Tschechien	.	.	54	54	25	-53,7
Litauen	.	.	9	5	4	-20,0
Österreich	4	5	84	60	.	.
<b>EU <sup>2)</sup></b>	<b>4.318</b>	<b>4.323</b>	<b>8.271</b>	<b>6.668</b>	<b>6.206</b>	<b>-6,9</b>
<b>Drittländer</b>	<b>38</b>	<b>36</b>	<b>0</b>	<b>0</b>	<b>5</b>	<b>.</b>
<b>Gesamt</b>	<b>4.356</b>	<b>4.360</b>	<b>8.271</b>	<b>6.668</b>	<b>6.211</b>	<b>-6,9</b>

1) Schaleneier zum Verzehr

2) 1990 und 2000: EU-15, ab 2007: EU-27

Stand: 25.04.2013



# Außenhandel Deutschlands mit Hühnereiern (2)

Tab.  
13-6

Folie erstellt  
17.05.13

Agrarmärkte 2013

in Mio. Stück	1990	2000	2010	2011	2012 ▼	12/11 in %
<b>Exporte</b>						
Niederlande	169	163	925	1.202	864	-28,1
Vereinigtes Königreich	66	111	137	215	260	+20,9
Frankreich	45	86	50	71	148	+108,5
Österreich	35	131	88	102	123	+20,6
Polen	.	.	112	107	87	-18,7
Belgien/Luxemburg	16	21	31	46	14	-69,6
Italien	273	78	66	15	2	-86,7
Ungarn	.	.	.	.	.	.
Dänemark	16	92	.	.	.	.
Spanien	18	9	.	.	.	.
<b>EU 2)</b>	<b>637</b>	<b>758</b>	<b>1.615</b>	<b>1.923</b>	<b>1.780</b>	<b>-7,4</b>
Schweiz	126	141	154	152	103	-32,4
Hongkong	7	114	20	0	0	.
<b>Drittländer</b>	<b>178</b>	<b>277</b>	<b>195</b>	<b>172</b>	<b>122</b>	<b>-29,2</b>
<b>Gesamt</b>	<b>816</b>	<b>1.035</b>	<b>1.809</b>	<b>2.095</b>	<b>1.670</b>	<b>-20,3</b>

1) Schaleneier zum Verzehr  
2) 1990 und 2000: EU-15, ab 2007: EU-27

Stand: 25.04.2013



# Legehennenhaltungen ab 3000 Hennenplätze nach Haltungsformen in Deutschland

Tab.  
13-7

Folie erstellt  
17.05.13

Agrarmärkte 2013

Zahl der Betriebe	1990	2000	2010	2011	2012	12/11 in %
Ökologische Haltung <sup>2)</sup>	.	.	148	194	221	+13,9
Freilandhaltung	23	172	277	312	336	+7,7
Bodenhaltung	86	212	782	812	835	+2,8
Käfighaltung	1.564	1.144	155	130	127	-2,3
<b>Deutschland</b>	<b>1.605</b>	<b>1.334</b>	<b>1.139</b>	<b>1.224</b>	<b>1.277</b>	<b>+4,3</b>

1) ab 3.000 Hennenplätze

2) erstmalig 2007 erfasst, bisher i.d.R. Haltungsform Freilandhaltung zugeordnet

Stand: 25.04.2013



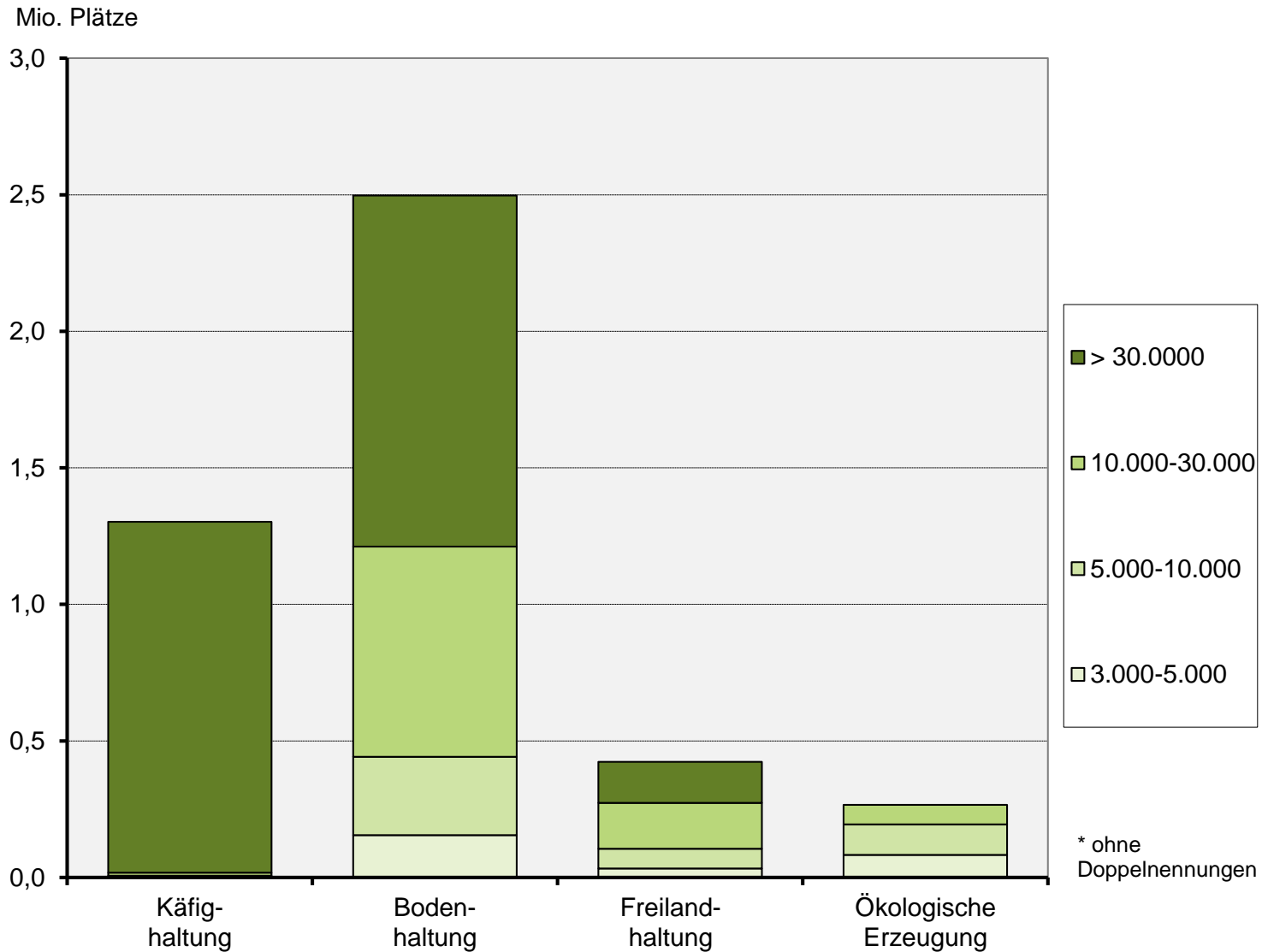


# Legehennenhaltungen ab 3000 Hennenplätze nach Haltungsformen in Bayern 2012

Abb.  
13-6

Folie erstellt  
18.04.13

Agrarmärkte 2013



\* ohne  
Doppelnennungen

Stand: 16.04.2013



**LfL**  
Märkte

Quellen: LegRegG; LfL

Institut für Ernährungswirtschaft und Märkte



# Mastgeflügelbestände der Welt, der EU und Deutschlands (1)

Tab.  
13-8

Folie erstellt  
17.05.13

Agrarmärkte 2013

in Mio. Tiere	1990	2000 <sup>2)</sup>	2009	2010	2011 ▼	11/10 in %
China	2.518	4.435	5.598	5.757	5.811	+0,9
USA	1.621	2.131	2.354	2.351	2.356	+0,2
Indonesien	597	889	1.430	1.394	1.477	+5,9
Brasilien	557	857	1.263	1.270	1.297	+2,1
Indien	317	410	779	868	969	+11,6
<b>Welt<sup>3)</sup></b>	<b>11.783</b>	<b>16.090</b>	<b>21.165</b>	<b>21.744</b>	<b>22.168</b>	<b>+1,9</b>

1) 1990 und 2000: EU-15, ab 2007: EU-27  
 2) Deutsche Bundesländer Viehzählungsergebnisse 2001  
 3) FAO  
 4) DESTATIS; 2007 erweiterte Datenbasis

Stand: 21.03.2013



# Mastgeflügelbestände der Welt, der EU und Deutschlands (2)

Tab.  
13-8

Folie erstellt  
17.05.13

Agrarmärkte 2013

in Mio. Tiere	1990	2000 <sup>2)</sup>	2009	2010	2011 ▼	11/10 in %
Frankreich	238	300	194	197	202	+2,6
Vereinigtes Königreich	137	170	166	170	172	+1,2
Italien	172	123	144	154	163	+5,5
Polen	72	55	141	132	143	+8,7
Spanien	110	129	139	139	139	-0,0
<b>Deutschland</b>	<b>128</b>	<b>119</b>	<b>130</b>	<b>129</b>	<b>133</b>	<b>+3,2</b>
Niederlande	95	107	99	103	99	-4,3
Rumänien	124	78	94	93	91	-2,9
Portugal	25	43	46	47	46	-0,2
Ungarn	59	31	40	40	42	+4,8
Belgien/Luxemburg	33	111	34	35	36	+2,9
Griechenland	28	30	33	33	34	+3,0
Tschechien	.	15	25	25	21	-15,2
<b>EU<sup>1)3)</sup></b>	<b>1.025</b>	<b>1.198</b>	<b>1.400</b>	<b>1.412</b>	<b>1.436</b>	<b>+1,7</b>

1) 1990 und 2000: EU-15, ab 2007: EU-27

2) Deutsche Bundesländer Viehzählungsergebnisse 2001

3) FAO

4) DESTATIS; 2007 erweiterte Datenbasis

Stand: 21.03.2013



# Mastgeflügelbestände der Welt, der EU und Deutschlands (3)

Tab.  
13-8

Folie erstellt  
17.05.13

Agrarmärkte 2013

in Mio. Tiere	1990	2000 <sup>2)</sup>	2009	2010	2011 ▼	11/10 in %
Niedersachsen	41,5	54,3	.	56,6	.	.
<b>Bayern</b>	<b>12,8</b>	<b>10,6</b>	.	<b>11,5</b>	.	.
Nordrhein-Westfalen	11,6	10,8	.	11,7	.	.
Sachsen-Anhalt	7,4	7,7	.	8,1	.	.
Sachsen	6,4	6,9	.	8,5	.	.
Mecklenburg-Vorpommern	6,0	7,4	.	9,2	.	.
Brandenburg	8,4	7,5	.	9,5	.	.
Baden-Württemberg	5,5	5,2	.	4,6	.	.
Thüringen	4,7	5,0	.	2,8	.	.
Schleswig-Holstein	3,6	2,9	.	3,1	.	.
Hessen	2,9	2,0	.	1,7	.	.
Rheinland-Pfalz	2,9	1,7	.	1,5	.	.
<b>Deutschland<sup>4)</sup></b>	<b>114,0</b>	<b>122,2</b>	.	<b>128,9</b>	.	.

1) 1990 und 2000: EU-15, ab 2007: EU-27  
 2) Deutsche Bundesländer Viehzählungsergebnisse 2001  
 3) FAO  
 4) DESTATIS; 2007 erweiterte Datenbasis

Stand: 21.03.2013



# Geflügelfleischerzeugung der Welt, der EU und Deutschlands

Tab. 13-9  
Folie erstellt 17.05.13

Agrarmärkte 2013

in 1.000 t	1990	2000	2009	2010	2011 ▼	11/10 in %
USA	10.759	16.416	18.953	19.583	19.791	+1,1
China	3.740	12.688	16.616	17.334	17.443	+0,6
Brasilien	2.422	6.125	10.414	11.185	11.497	+2,8
Mexiko	793	1.868	2.678	2.722	2.807	.
Indien	561	904	2.125	2.231	2.245	.
<b>Welt</b>	<b>41.172</b>	<b>68.597</b>	<b>94.867</b>	<b>99.050</b>	<b>101.739</b>	<b>+2,7</b>
Frankreich	1.604	2.220	1.719	1.749	1.800	+2,9
<b>Deutschland</b>	<b>573</b>	<b>801</b>	<b>1.460</b>	<b>1.623</b>	<b>1.663</b>	<b>+2,5</b>
Vereinigtes Königreich	989	1.513	1.458	1.573	1.590	+1,1
Italien	1.106	1.092	1.249	1.321	1.330	+0,7
Polen	333	589	1.185	1.305	1.330	+1,9
Spanien	836	987	1.178	1.281	1.278	-0,2
Niederlande	533	766	726	740	762	+3,0
Ungarn	451	470	388	377	410	+8,8
Portugal	129	268	346	342	335	-2,0
Rumänien	386	259	316	288	288	+0,0
Belgien/Luxemburg	190	422	259	250	244	-2,4
Tschechien	.	219	212	212	212	+0,0
<b>EU<sup>1)</sup></b>	<b>6.513</b>	<b>8.773</b>	<b>11.685</b>	<b>12.252</b>	<b>12.435</b>	<b>+1,5</b>

1) 1990 und 2000: EU-15, ab 2007: EU-27

Stand: 21.03.2013



# Internationaler Handel mit Geflügelfleisch

Tab.  
13-10

Folie erstellt  
17.05.13

Agrarmärkte 2013

in 1.000 t	1990	2000	2010	2011	2012	2013 ▼	13/12 in %
<b>Importe</b>							
Japan	291	721	788	895	805	840	+4,3
Mexiko	46	370	702	730	786	795	+1,1
<b>EU<sup>1)</sup></b>	.	<b>211</b>	<b>780</b>	<b>813</b>	<b>799</b>	<b>791</b>	-1,0
Saudi-Arabien	209	347	681	789	799	750	-6,1
Irak	.	21	522	598	612	610	-0,3
Russland	271	1.106	691	490	580	540	-6,9
China	65	625	312	272	295	291	-1,4
<b>Welt</b>	<b>2.106</b>	<b>4.755</b>	<b>8.191</b>	<b>8.964</b>	<b>8.990</b>	<b>9.007</b>	<b>+0,2</b>
<b>Exporte</b>							
Brasilien	305	914	3.430	3.584	3.663	3.742	+2,2
USA	543	2.433	3.333	3.481	3.639	3.465	-4,8
<b>EU<sup>1)</sup></b>	.	<b>955</b>	<b>1063</b>	<b>1184</b>	<b>1240</b>	<b>1270</b>	<b>+2,4</b>
Thailand	139	304	432	467	538	580	+7,8
China	86	463	379	423	411	400	-2,7
Argentinien	4	11	214	224	281	285	+1,4
Kanada	6	78	171	165	165	175	+6,1
<b>Welt</b>	<b>2.565</b>	<b>5.270</b>	<b>9.455</b>	<b>10.162</b>	<b>10.755</b>	<b>10.701</b>	<b>-0,5</b>

Broiler- und Putenfleisch

<sup>1)</sup> exkl. EU-Intrahandel, 1990 und 2000: EU-15, ab 2007: EU-27

Stand: 25.04.2013



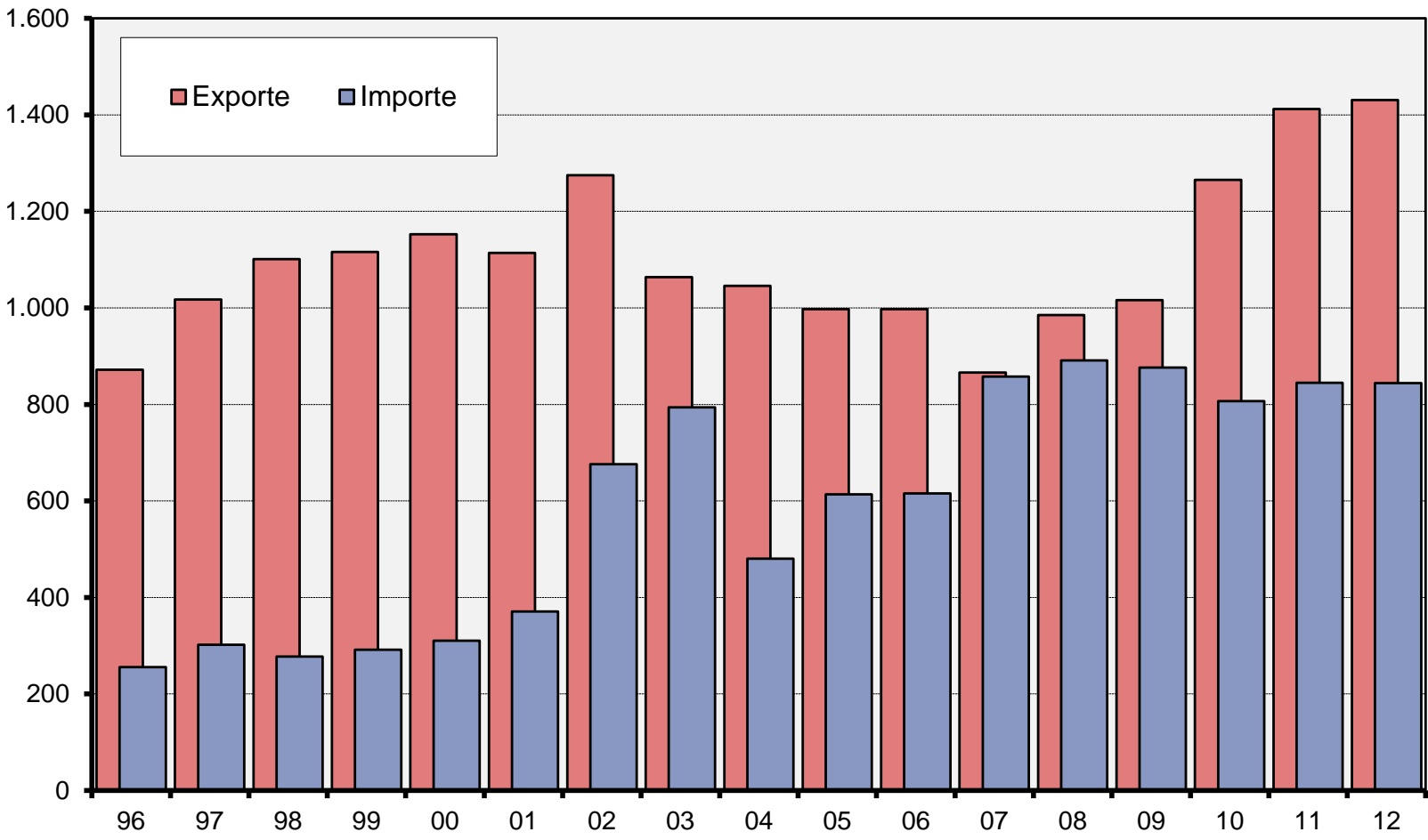
# EU-Außenhandel mit Geflügelfleisch

Abb. 13-7

Folie erstellt 18.04.13

Agrarmärkte 2013

Produktgewicht in 1.000 t



Stand: 17.04.2013



# Selbstversorgungsgrad für Geflügelfleisch in der EU

Tab.  
13-11

Folie erstellt  
17.05.13

Agrarmärkte 2013

in %	1990	2000	2010	2011	2012 ▼	12/11 in %
Niederlande	202	203	196	210	217	+3,3
Belgien/Luxemburg	98	149	185	190	0	
Dänemark	220	201	146	135	0	
Ungarn	.	131	135	136	138	+1,5
Frankreich	138	150	114	114	111	-2,6
Polen	.	105	136	139	139	+0,0
Italien	98	99	110	110	108	-1,8
Finnland	100	93	104	105	107	+1,9
Spanien	95	96	99	101	100	-1,0
Portugal	99	95	92	93	93	+0,0
Irland	107	95	102	104	100	-3,8
Vereinigtes Königreich	93	89	88	87	89	+2,3
Schweden	100	89	92	95	97	+2,1
Tschechien	.	96	80	78	76	-2,6
Slowakei	.	92	71	70	78	+11,4
<b>Deutschland</b>	<b>64</b>	<b>70</b>	<b>106</b>	<b>108</b>	<b>111</b>	<b>+2,8</b>
Griechenland	96	79	80	82	0	
Bulgarien	.	.	0	0	0	
Rumänien	.	.	0	0	0	
Litauen	.	74	90	93	95	+2,2
Österreich	82	76	73	73	74	+1,4
Estland	.	28	0	0	0	
Lettland	.	29	52	52	54	+3,8
Slowenien	.	103	0	0	0	
<b>EU<sup>1)</sup></b>	<b>105</b>	<b>106</b>	<b>103</b>	<b>104</b>	<b>105</b>	<b>+1,0</b>

<sup>1)</sup> 1990 und 2000: EU-15, ab 2007: EU-27

Stand: 06.05.2013





# Pro-Kopf-Verbrauch für Geflügelfleisch in der EU

Tab.  
13-12

Folie erstellt  
14.05.13

Agrarmärkte 2013

in kg	1990	2000	2010	2011	2012 ▼	12/11 in %
Ungarn	22,8	33,7	28,8	29,0	29,3	+1,0
Irland	21,7	33,6	30,5	29,5	30,0	+1,7
Spanien	23,5	29,3	30,2	30,5	30,0	-1,6
Portugal	19,6	30,3	34,1	39,8	39,7	-0,3
Vereinigtes Königreich	19,5	28,8	28,6	28,5	28,7	+0,7
Slowakei	15,2	17,1	20,1	20,0	19,8	-1,0
Tschechien	.	22,3	23,5	24,0	23,0	-4,2
Polen	7,7	14,3	26,3	27,4	27,6	+0,7
Litauen	.	9,7	22,2	22,5	22,7	+0,9
Frankreich	21,3	24,8	24,7	25,2	25,5	+1,2
Dänemark	11,7	19,1	23,8	24,1	0,0	
Niederlande	17,4	21,6	22,8	22,3	22,3	+0,0
Lettland	.	10,3	19,5	19,7	19,5	-1,0
Griechenland	16,6	19,7	20,7	20,5	0,0	
Österreich	13,4	17,1	20,5	20,8	20,8	+0,0
Bulgarien	.	.	.	.	.	
Rumänien	.	.	.	.	.	
Belgien / Luxemburg	16,5	18,5	17,0	16,8	.	
<b>Deutschland</b>	<b>11,7</b>	<b>16,0</b>	<b>18,7</b>	<b>19,1</b>	<b>18,5</b>	<b>-3,1</b>
Italien	19,7	19,0	18,5	18,7	18,5	-1,1
Finnland	6,6	13,3	16,7	16,9	17,4	+3,0
Schweden	5,9	12,5	12,0	11,8	11,6	-1,7
<b>EU<sup>1)</sup></b>	<b>18,1</b>	<b>22,2</b>	<b>23,1</b>	<b>23,1</b>	<b>23,1</b>	<b>+0,0</b>

1) 1990 und 2000: EU-15, ab 2007: EU-27

Stand: 06.05.2013



# Geflügelschlachtungen in Deutschland nach Geflügelart

Tab.  
13-13

Folie erstellt  
14.05.13

Agrarmärkte 2013

in t	1990 <sup>1)</sup>	1991	2000	2010	2011	2012	12/11 in %
Jungmasthühner	237.232	306.550	406.420	802.862	854.232	863.365	+1,1
Trut- u. Perlhühner	127.519	142.496	289.169	478.484	467.354	464.042	-0,7
Enten	12.684	21.465	31.568	61.354	57.309	57.553	+0,4
Suppenhühner	34.612	36.878	34.134	34.269	41.643	39.779	-4,5
Gänse	2.707	2.637	1.632	2.650	2.639	2.597	-1,6
<b>insgesamt</b>	<b>414.754</b>	<b>510.026</b>	<b>762.923</b>	<b>1.379.618</b>	<b>1.423.177</b>	<b>1.427.336</b>	<b>+0,3</b>
davon in Baden-Württemberg	.	.	31.689	63.946	55.661	53.875	-3,2
davon in Bayern	71.865	.	63.097	138.150	151.717	160.110	+5,5
Meldungen von Geflügelschlachtereien mit einer Schlachtkapazität von mindestens 2.000 Tieren im Monat 1) nur früheres Bundesgebiet (ohne neue Bundesländer)							

Stand: 20.03.2013



# Versorgung Deutschlands mit Geflügelfleisch

Tab.  
13-14

Folie erstellt  
17.05.13

Agrarmärkte 2013

in 1.000 t SG	1990	2000	2010	2011	2012	12/11 in %
<b>Bruttoeigenerzeugung</b>	<b>598,7</b>	<b>922,6</b>	<b>1623,0</b>	<b>1680,8</b>	<b>1675,9</b>	<b>-0,3</b>
+ Einfuhr lebend	10,3	20,7	78,1	107,6	130,5	+21,3
- Ausfuhr lebend	19,7	142,4	296,6	339,6	354,1	+4,3
<b>Nettoerzeugung</b>	<b>589,3</b>	<b>801,0</b>	<b>1404,4</b>	<b>1448,8</b>	<b>1452,2</b>	<b>+0,2</b>
+ Einfuhr, Fleisch <sup>1)</sup>	369,9	703,2	789,0	796,9	816,0	+2,4
- Ausfuhr, Fleisch <sup>1)</sup>	45,0	186,5	660,6	688,1	753,5	+9,5
<b>Verbrauch<sup>2)</sup></b>	<b>931,3</b>	<b>1317,7</b>	<b>1532,8</b>	<b>1557,5</b>	<b>1514,8</b>	<b>-2,7</b>
Pro-Kopf-Verbrauch (kg)	11,7	16,0	18,7	19,1	18,5	-3,1
<i>Selbstversorgungsgrad</i>	<i>64,2</i>	<i>70,0</i>	<i>105,9</i>	<i>107,9</i>	<i>110,6</i>	<i>+2,5</i>

1) Amtl. Angaben über Intrahandel z.T. ergänzt durch Angaben anderer Mitgliedsstaaten.  
Einschl. Korrektur für Fleisch mit minderem Handelswert. Mit Innereien, Schlachtnebenerzeugnissen, Geflügelzubereitungen (nur Geflügelfleischanteil)

2) ohne Berücksichtigung von Bestandsänderungen

Stand: 06.05.2013



# Außenhandel Deutschlands mit Schlachtgeflügel und Geflügelfleisch (1)

Tab.  
13-15

Folie erstellt  
01.07.13

Agrarmärkte 2013

in 1.000 t	1995	2000	2010	2011 <sup>v</sup>	2012 <sup>v</sup> ▼	12/11 in %
<b>Importe</b>						
Niederlande	210	205	193	204	204	+0,2
Polen	14	25	72	80	94	+16,8
Frankreich	85	101	34	42	39	-7,5
Dänemark	25	18	12	25	37	+47,9
Österreich	1	5	26	32	34	+6,3
Belgien/Luxemburg	11	11	28	27	33	+23,7
Vereinigtes Königreich	.	.	27	26	31	+15,8
Ungarn	43	50	21	20	21	+5,3
Italien	11	14	21	18	19	+5,2
Portugal	0	0	4	9	11	+25,9
<b>EU<sup>1)</sup></b>	<b>370</b>	<b>374</b>	<b>459</b>	<b>504</b>	<b>545</b>	<b>+8,1</b>
Brasilien	13	50	26	27	23	-14,4
Thailand	12	43	0	0	3	+7.164,2
Chile	1	1	1	2	2	+58,8
Argentinien	1	2	2	1	1	-44,3
<b>Drittländer</b>	<b>104</b>	<b>180</b>	<b>33</b>	<b>33</b>	<b>32</b>	<b>-4,0</b>
<b>Gesamt</b>	<b>474</b>	<b>554</b>	<b>492</b>	<b>537</b>	<b>576</b>	<b>+7,3</b>

Lebendes Schlachtgeflügel in Schlachtgewicht

Schlachtgeflügel, Geflügelfleisch. Ohne Innereien, Schlachtnebenerzeugnisse, Zubereitungen und Konserven aus Geflügelfleisch

1) 1995 und 2000: EU-15, ab 2007: EU-27

Stand: 06.05.2013



# Außenhandel Deutschlands mit Schlachtgeflügel und Geflügelfleisch (2)

Tab.  
13-15

Folie erstellt  
01.07.13

Agrarmärkte 2013

in 1.000 t	1995	2000	2010	2011 <sup>v</sup>	2012 <sup>v</sup> ▼	12/11 in %
<b>Exporte</b>						
Niederlande	99	195	319	369	393	+6,8
Österreich	5	25	41	44	49	+10,8
Frankreich	3	16	41	45	45	-0,7
Vereinigtes Königreich	.	.	28	32	33	+3,8
Dänemark	8	5	13	13	19	+44,4
Tschechien	0	0	6	7	9	+17,8
Belgien/Luxemburg	8	7	11	9	8	-1,8
Bulgarien	.	.	5	5	8	+73,0
Spanien	1	2	12	8	6	-33,6
Griechenland	1	1	4	4	4	+4,0
<b>EU<sup>1)</sup></b>	<b>148</b>	<b>276</b>	<b>521</b>	<b>606</b>	<b>651</b>	<b>+7,4</b>
Ukraine			10	12	21	+64,1
Südafrika					21	.
Hong Kong	.	.	5	6	7	+3,9
Russland	7	29	57	22	6	-73,5
Schweiz	3	3	8	7	5	-25,8
<b>Drittländer</b>	<b>20</b>	<b>54</b>	<b>114</b>	<b>95</b>	<b>113</b>	<b>+18,9</b>
<b>Gesamt</b>	<b>168</b>	<b>330</b>	<b>636</b>	<b>701</b>	<b>764</b>	<b>+8,9</b>

Lebendes Schlachtgeflügel in Schlachtgewicht

Schlachtgeflügel, Geflügelfleisch. Ohne Innereien, Schlachtnebenerzeugnisse, Zubereitungen und Konserven aus Geflügelfleisch

1) 1995 und 2000: EU-15, ab 2007: EU-27

Stand: 06.05.2013



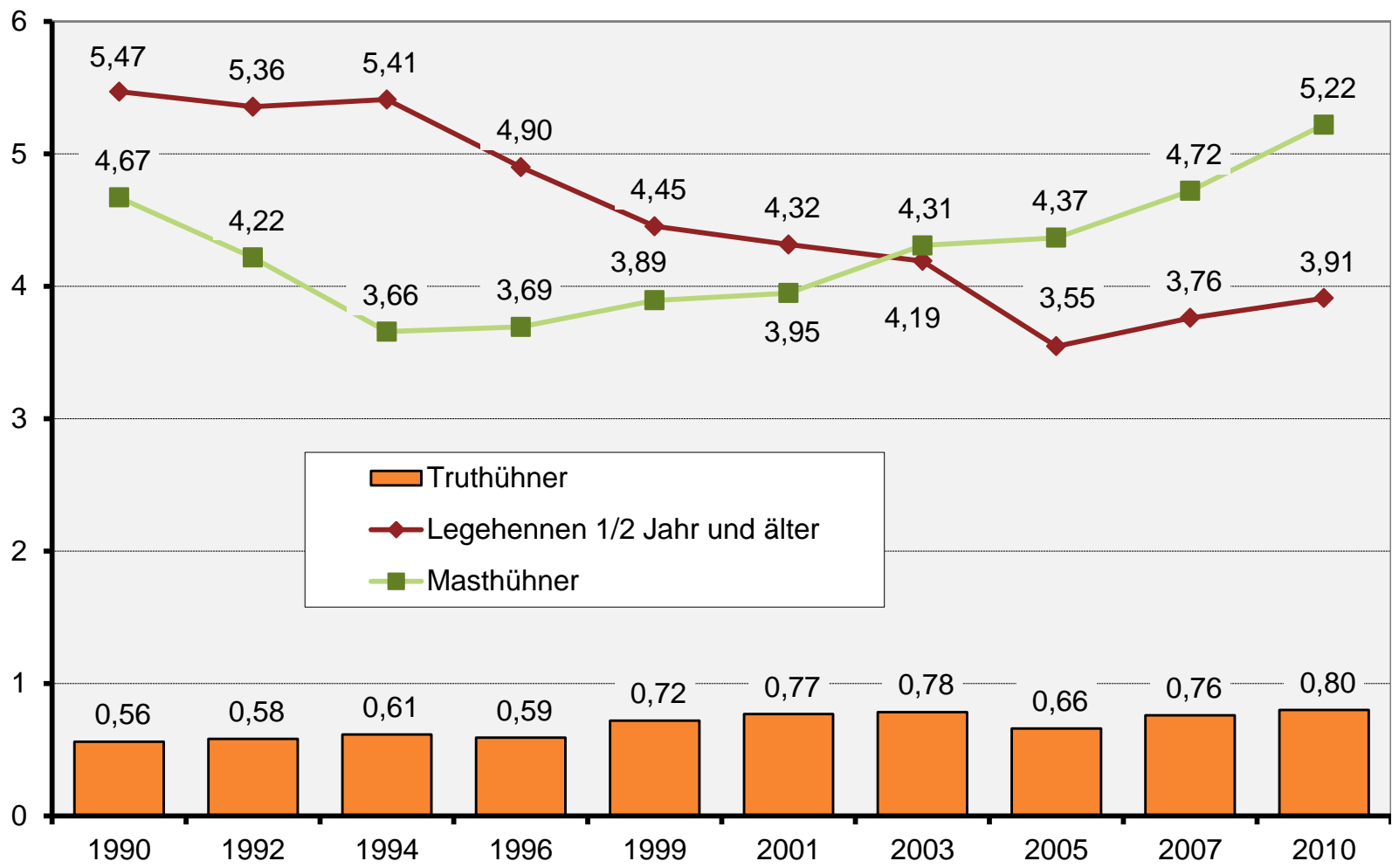
# Geflügelbestände in Bayern

Abb. 13-8

Folie erstellt 14.05.13

Agrarmärkte 2013

in Mio. Tieren



Stand: 07.05.2013

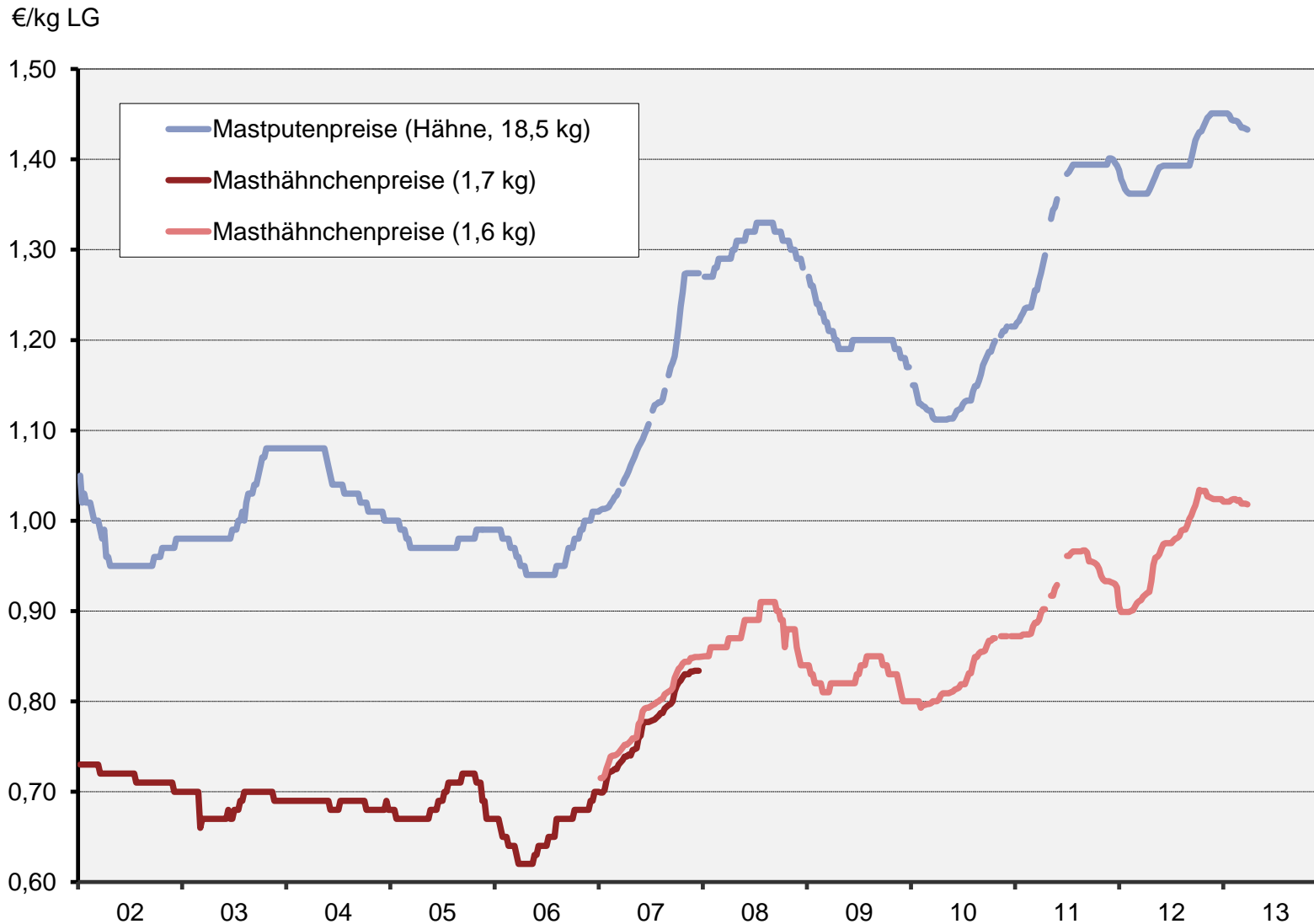


# Saisonale Schlachtgeflügelpreise in Deutschland (Erzeugerstufe, lebend)

Abb.  
13-9

Folie erstellt  
02.05.13

Agrarmärkte 2013



Stand: 25.04.2013



**LfL**  
Märkte

Quellen: ZMP; BBV, AMi

Institut für Ernährungswirtschaft und Märkte