

**Statistik
der
Bayerischen Milchwirtschaft**

2006



LfL-Information

Impressum:

Herausgeber: Bayerische Landesanstalt für Landwirtschaft (LfL)
Vöttinger Straße 38, 85354 Freising-Weihenstephan
Internet: <http://www.LfL.bayern.de>

Redaktion: Institut für Ernährungswirtschaft und Markt
Menzinger Str. 54, 80638 München
IEM 5 – Milch- und Molkereiwirtschaft
Tel.: 089/17800-451; -239
e-Mail: Ernaehrungswirtschaft@LfL.bayern.de



1. Auflage: September 2007

Druck: BStMLF, München

© LfL

In eigener Sache

Die Statistik der Bayerischen Milchwirtschaft wird seit mehr als 50 Jahren veröffentlicht. Das umfangreiche Datenmaterial wird von den Molkereiunternehmen, den Ministerien und Landesanstalten in Bayern und anderen Bundesländern, von den Verbänden, Schulen und anderen Einrichtungen genutzt.

In der Zwischenzeit haben sich die Angebote an Fachinformationen grundlegend geändert und differenziert. Auch die vorliegende Statistik der Milchwirtschaft wird gedruckt und seit einigen Jahren als pdf-Produkt im Internet angeboten.

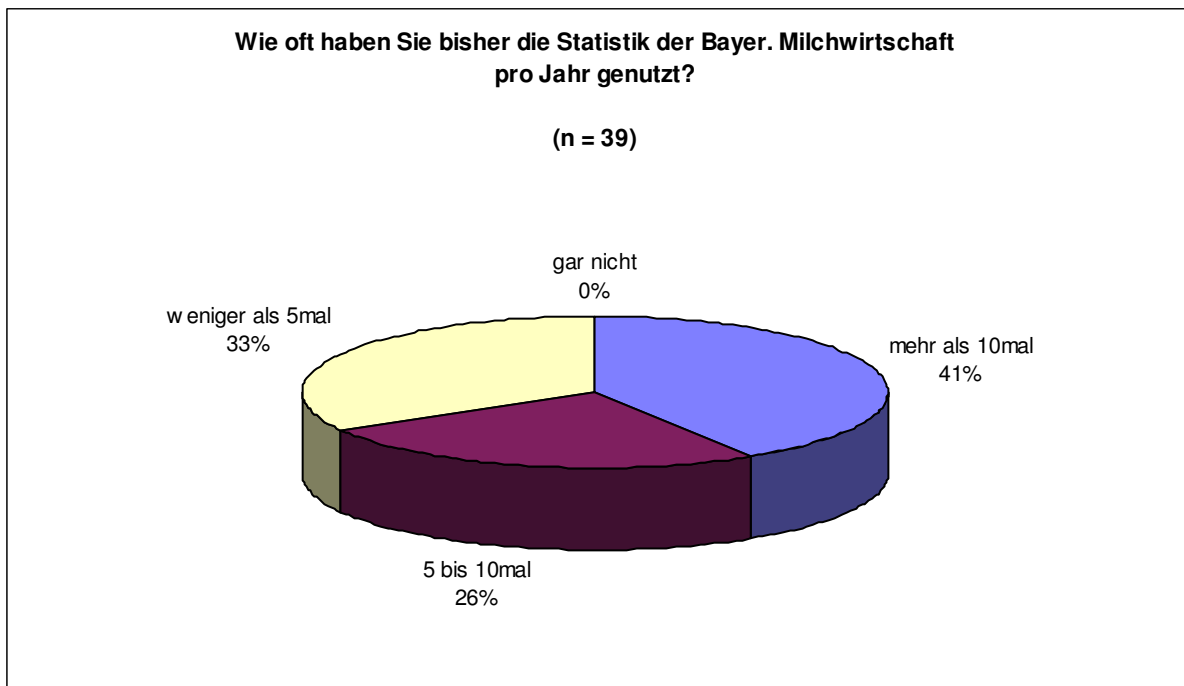
Mit Versendung der gedruckten Exemplare der LfL-Information „Statistik der Bayerischen Milchwirtschaft 2005“ hatten wir die bisherigen Nutzer um ihre Meinung gebeten. Von 98 angeschriebenen Empfängern der Informationsschrift kamen 42 Fragebogen zu uns zurück.

Über die Hälfte der 42 Nutzer (23) teilte uns mit, dass Ihnen der Bezug der Statistik über das Internet in Zukunft ausreiche. Sie möchten jedoch von der Neuerscheinung über E-Mail benachrichtigt werden.

19 Bezieher der Informationsschrift wünschen sich auch in Zukunft ein oder mehrere gedruckte Exemplare zur Information oder zum Unterricht.

Für die Mehrheit der Nutzer, die über keinen Internetanschluss verfügen, ersetzt eine CD nicht das gedruckte Exemplar. Die Zusendung einer CD statt eines Heftes kam nur für zwei Nutzer in Frage.

Zur Frage nach der Häufigkeit der Nutzung äußerten sich 39 Betriebe oder Institutionen. 67 % der Befragten bedienten sich der Informationsschrift mehr als 5mal pro Jahr, viele davon sogar mehr als 10mal jährlich. Nur ein Drittel der Befragten holte Ihr Exemplar weniger als 5 mal jährlich aus dem Regal.



Quelle: Eigene Befragung 2006

Viele von den Befragten bekundeten, dass alle Übersichten für Sie wichtige Informationen enthielten. Als besonders informativ wurden die Übersichten 1 bis 3 zur Milchviehhaltung, die Milcherzeugung und -verwendung bewertet, weil daraus die Strukturentwicklung oder das Potenzial für die Milcherzeugung deutlich wird. Von besonderem Interesse sind auch die Übersichten über den Rohstoffeingang und die Verwendung der Milch (Übersichten 6-8), die kontinuierliche Preiserfassung (Übersicht 15 ff.) sowie die Übersichten zur Molkereistruktur (Übersichten 22-24). Die Beschäftigtenzahlen der Molkereien (Übersicht 11) dienen u. a. für Tarifverhandlungen.

Wir sagen Danke für Ihre konstruktive Kritik und die Verbesserungsvorschläge. Ihre positiven Rückmeldungen haben uns darin bestärkt, auch in Zukunft jährlich die für Sie interessante und für Ihre Arbeit hilfreiche „Statistik der Bayerischen Milchwirtschaft“ im Internet und auf Wunsch in gedruckter Form zur Verfügung zu stellen.

München, im September 2007

Institut für Ernährungswirtschaft und Markt

Georg Stark

Direktor an der Landesanstalt für Landwirtschaft

Zusammenfassung

Die bayerischen Milcherzeuger lieferten im Jahr 2006 insgesamt 6,97 Mio. t Milch und Rahm an Molkereien und selbstständige Milchsammelstellen. Gegenüber 2005 war dies ein Rückgang um 1,07 %. Durch zusätzliche Erfassung aus anderen Bundesländern hatten die Molkereien in Bayern 2006 eine Menge von 7,56 Mio. t zur Verfügung. Die Inhaltsstoffe der Anlieferungsmilch nahmen 2006 leicht ab. Der Fettgehalt sank auf 4,19 % und der Eiweißgehalt auf 3,46 %.

Ende 2006 gab es noch 119 Betriebsstätten mit Milchbe- bzw. -verarbeitung, die zu 83 milchwirtschaftlichen Unternehmen gehören. Ende 2006 gab es in Bayern 45.581 Milchlieferanten, folglich 4,1 % weniger als im Vorjahr.

Im Jahr 2006 hatten die Milcherzeugerpreise in Deutschland wie in der EU einen Tiefpunkt erreicht. Nach Schätzungen der ZMP wurden 2006 in der EU-25 im Durchschnitt 26,50 Ct/kg bei 3,7 % Fett ausgezahlt, 0,9 Ct weniger als im Jahr zuvor.

In Bayern war die betriebseigene Auszahlung ab Erfassungsstelle bei 3,7 % Fett und 3,4 % Eiweiß im Jahresdurchschnitt 2006 mit 27,52 Ct/kg um 0,40 Ct/kg niedriger als 2005. Unter Berücksichtigung von Abschlusszahlungen und Rückvergütungen, die im Jahr 2006 mit 0,52 Ct/kg ausbezahlt wurden, erhöht sich die Auszahlung ab Erfassungsstelle, ohne Mehrwertsteuer auf 28,04 Ct/kg. Die Gesamtauszahlung bei tatsächlichem Fett- und Eiweißgehalt einschließlich Mehrwertsteuer, Abschlusszahlungen und Rückvergütungen lag im letzten Jahr im Mittel bei 32,17 Ct/kg (Vorjahr: 32,80 Ct/kg).

Die Erfassungskosten der Molkereien und selbstständigen Milchsammelstellen lagen 2006 im Mittel bei 1,22 Ct/kg und sind damit im Vergleich zu 2005 um 0,01 Ct/kg gesunken, was auf weitere Optimierungsmaßnahmen der Molkereien bei der Erfassung zurückzuführen ist.

Auffallend bei der Herstellung von Milcherzeugnissen ist der hohe Zuwachs bei Joghurt- und bei Milchlischerzeugnissen. Bei Sahneerzeugnissen macht sich das erhöhte Gesundheitsbewusstsein der Verbraucher in der abnehmenden Nachfrage bemerkbar. Die Produktion von ultrahocherhitzter und sterilisierter Konsummilch ging 2006 zurück. An Bedeutung gewann 2006 die Produktion von laktosefreier Milch für Menschen, die unter einer Milchzucker-Unverträglichkeit leiden.

Die Herstellung von Butter nahm im Vergleich zum Vorjahr um 5,8 % ab. Markenbutter nimmt dabei nur noch einen Anteil von 59 % ein, Molkereibutter von 9 %.

Die Herstellung von Käse nahm um 3,6 % zu. Bei den einzelnen Käsegruppen waren die Veränderungen unterschiedlich. Der Spitzenwert in der Zunahme mit 16 % ist wieder bei Pasta filata zu verzeichnen, gefolgt von Weichkäse mit 6,1 %. Die Herstellung von Hartkäse nahm um 3,3 % ab.

Nach Angaben der ZMP stieg der Pro-Kopf-Verbrauch von Käse im Jahr 2006 auf 22,4 kg (Vorjahr 22,1 kg).

Die Herstellung von Trockenmilcherzeugnissen nahm nach einem deutlichen Anstieg 2005 im letzten Jahr wieder ab. Die Herstellmenge von Magermilchpulver fiel nach der hohen Produktionsmenge 2005 um 30 % unter den Wert von 2004 zurück. Die Herstellmenge von sonstigen Trockenmilcherzeugnissen, einschließlich des teilentrahmten Milchpulvers und Buttermilchpulvers, stieg um 23,3 %.

Nach vorläufigen Veröffentlichungen des Landesamtes für Statistik und Datenverarbeitung hat Bayern 2006 1,45 Mio. t Milch und Milcherzeugnisse (ohne Butter und Käse) im Wert von 956 Mio. Euro und zudem 12.000 t Butter sowie 351.000 t Käse ausgeführt. Das wichtigste Empfängerland für bayerische Milch und Milcherzeugnisse bleibt weiterhin Italien. Die Milch- und Rahmlieferungen nach Italien zur weiteren Be- und Verarbeitung beliefen sich 2006 auf rund 619.000 t, fielen damit um 2,9 % geringer aus als 2005.

Die Importe von Milch und Milcherzeugnissen (ohne Butter und Käse) nach Bayern stiegen 2006 auf 773.000 t im Wert von 396,3 Mio. Allein aus Österreich bezog Bayern rd. 339.000 t Milch und Milcherzeugnisse. Die Einfuhr an Butter sank geringfügig auf 17.900 t. Etwa 103.000 t Käse wurden 2006 importiert, ein Viertel davon aus Frankreich.

Ausblick

Die steigende Weltbevölkerung, die wachsende Beliebtheit westlicher Ernährungsgewohnheiten und das starke Wirtschaftswachstum in Schwellenländern wie z. B. China, Brasilien und Russland führen zu einer größeren Nachfrage nach Exporten (ZMP, Bonn). Flächen mit günstigen Produktionsbedingungen sind jedoch auf der Welt begrenzt. 2006 und 2007 kamen klimabedingte Ernteausfälle (Dürre bzw. Überflutungen) in Australien und Argentinien, zwei bedeutenden Exportländern von Milcherzeugnissen, hinzu. Es wurde weltweit mehr Milch verbraucht (647 Mio. t) als produziert (645 Mio. t). Dies war möglich, weil man auf als Milchpulver und Butter eingelagerte Überschüsse aus Vorjahren zurückgreifen konnte. Im Laufe des Jahres 2006 wurden die Interventionsbestände an Magermilchpulver überall vollständig abgebaut, 2007 auch die Bestände an Butter. Als Folge übersteigt die Nachfrage das Angebot, was 2007 zu einem Anstieg der Preise für Milchprodukte am Weltmarkt geführt hat. Die Senkung der Exporterstattungen der EU auf Null hat den Preisanstieg beschleunigt.

Nach dem Auslaufen von längerfristigen Verträgen zwischen den Molkereien und dem Lebensmitteleinzelhandel konnten die Preise angepasst werden. In der Folge profitieren die Milcherzeuger im Jahr 2007, mit einer gewissen Verzögerung, von steigenden Preisen.

Inhaltsverzeichnis

	Seite
In eigener Sache	3
Zusammenfassung	5
Ausblick	6
Hinweise	10
Übersichten	11
Milchkuhhalter, Milchkuhbestände, Milcherzeugung und Milchverwendung in landwirtschaftlichen Betrieben	
Übersicht 1	Milchkuhhalter und -bestände nach Bestandsgrößen in Bayern 12
Übersicht 2	Milcherzeugung und -verwendung in Bayern nach Regierungsbezirken 13
Übersicht 3	Milcherzeugung und –verwendung in Bayern 14
Rohstoffeingang und -einsatz in bayerischen Molkereiunternehmen:	
Übersicht 4	Rohstoffeingang in bayerischen Molkereien ab 2000 15
Übersicht 5	Rohstoffeinsatz in bayerischen Molkereien ab 1990 16
Herstellung von Konsummilch, Milcherzeugnissen, Butter und Käse in Molkereien:	
Übersicht 6	Herstellung von Konsummilch und Milcherzeugnissen in bayerischen Molkereien 17
Übersicht 7	Herstellung von ausgewählten Erzeugnissen in bayerischen Molkereien 18
Übersicht 8	Herstellung von Käse in bayerischen Molkereien 19
Übersicht 9	Herstellung von Kondensmilch-, Trockenmilch- und Molkenerzeugnissen in bayerischen Molkereien 20
Übersicht 10	Herstellung von Schmelzkäse und -zubereitungen und verwendete Rohwaren in Bayern 21
Beschäftigte:	
Übersicht 11	Beschäftigte in den bayerischen Molkereien, Stand 31.Dezember 2005 22
Aus- und Einfuhr:	
Übersicht 12	Ausfuhr Bayerns von Milch und Milcherzeugnissen 23
Übersicht 13	Einfuhr Bayerns von Milch und Milcherzeugnissen 24
Übersicht 14	Aus- und Einfuhr Bayerns von Milch und Milcherzeugnissen 25

Auszahlung ab Erfassungsstelle:

Übersicht 15	Auszahlung ab Erfassungsstelle in Bayern mit Abschlusszahlungen und Rückvergütungen	26
Übersicht 16	Monatliche, betriebseigene Auszahlung ab Erfassungsstelle in Bayern, ohne Abschlusszahlungen und Rückvergütungen	27

Zahl und Gliederung der Molkereien und Molkereiunternehmen:

Übersicht 17	Betriebsstätten von Molkereiunternehmen in Bayern nach Regierungsbezirken und Kreisen, Stand 31. Dezember 2006	28
Übersicht 18	Zahl der Betriebsstätten bayerischer Molkereien	29
Übersicht 19	Zahl der bayerischen Milch- bzw. Rahmlieferanten	29
Übersicht 20	Zahl und Größenklassen der bayerischen Molkereiunternehmen, geordnet nach der verfügbaren Milchmenge	30
Übersicht 21	Bayerische Molkereiunternehmen, deren Betriebsstätten und verfügbare Milchmenge nach Rechtsformen	31
Übersicht 22	Zahl der bayerischen Molkereiunternehmen nach Milchanlieferungsmenge in den Jahren 2003 bis 2006	32
Übersicht 23	Zahl der bayerischen Molkereiunternehmen nach Herstellungsmenge bestimmter Erzeugnisse im Jahr 2006	33

Der Handel mit Milchquoten in Bayern

Ergebnisse des Milchquotenhandels in den Übertragungsbereichen

Übersicht 24	Oberbayern	34
Übersicht 25	Niederbayern	34
Übersicht 26	Oberpfalz	35
Übersicht 27	Oberfranken	35
Übersicht 28	Mittelfranken	35
Übersicht 29	Unterfranken	35
Übersicht 30	Schwaben	36
Übersicht 31	Bayern	36

Grafiken		37
Grafik 1	Milcherzeugung und Milchanlieferung an Molkereien in Bayern (Quelle: Übersicht 3)	37
Grafik 2	Milchanlieferung und Zahl der Milchlieferanten in Bayern (Quellen: Übersicht 3 und 19)	38
Grafik 3	Milchanlieferung an Molkereien in Bayern, 2003, 2005, 2006 (Quelle: Übersicht 17)	39
Grafik 4	Milcherfassung bayerischer Molkereien innerhalb und außerhalb Bayerns (Quelle: Übersicht 4)	40
Grafik 5	Zahl der bayerischen Molkereiunternehmen und deren verfügbare Milchmenge nach Größenklassen 2006 (Quelle: Übersicht 21)	41
Grafik 6	Rohstoffeinsatz in bayerischen Molkereiunternehmen (Quelle: Übersicht 5)	42
Grafik 7	Rohstoffeinsatz in bayerischen Molkereiunternehmen 2006 (Quelle: Übersicht 5)	43
Grafik 8	Herstellung von Konsummilch und Milcherzeugnissen in bayerischen Molkereien (Quelle: Übersicht 6)	44
Grafik 9	Herstellung von Butter und Käse in bayerischen Molkereien und Käseschmelzwerken (Quellen: Übersichten 7 und 10)	45
Grafik 10	Herstellung von Butter und Käse in bayerischen Molkereien und Käseschmelzwerken 2006 (Quellen: Übersichten 7 und 10)	46
Grafik 11	Auszahlungspreise ab Erfassungsstelle in Bayern mit Abschlusszahlungen und Rückvergütungen bei 3,7 % Fett- und 3,4 % Eiweißgehalt (Quelle: Übersicht 15)	47
Grafik 12	Auszahlungspreise ohne MwSt. ab Erfassungsstelle in Bayern mit Abschlusszahlungen und Rückvergütungen (Quelle: Übersicht 15)	48
Grafik 13a	Gleichgewichtspreise für Milchquoten in Bayern (Quellen: Übersichten 24 bis 31)	49
Grafik 13b	Gleichgewichtspreise für Milchquoten in Bayern (Quellen: Übersichten 24 bis 31)	50
Grafik 14	Angebots-, Nachfrage- und Handelsmengen für Milchquoten in Bayern (Quellen: Übersichten 24 bis 31)	51

Hinweise

1. Die bislang unter dem Begriff „Erzeugnisse zum Frischverzehr“ aufgeführte Konsummilch sowie Sauermilch-, Kefir, Joghurt- und Milchmischerzeugnisse etc. werden als „Konsummilch und Milcherzeugnisse“ bezeichnet.
2. Unter dem Begriff "Molkereien" bzw. „Molkereiunternehmen“ werden nur die milchbe- und/oder -verarbeitenden Betriebe zusammengefasst. Schmelzkäsewerke z. B. sind hier nicht mit enthalten.
3. Für die Jahre ab 1996 sind in der Regel für Milchanlieferung, Rohstoffeingang, Rohstoffeinsatz, Herstellung von Konsummilch usw. nur noch Daten von bayerischen Molkereiunternehmen verfügbar.
4. Mit dem In-Kraft-Treten der Verordnung über Meldepflichten der Milchwirtschaft (Milch-Meldeverordnung) zum 1. Januar 1978 sind in den Angaben über die bayerische Milchwirtschaft ab 1978 auch die Daten der Betriebsstätte Neu-Ulm der Milchwerke Schwaben eG enthalten.
5. Zu beachten ist, dass Änderungen der Erfassungsgebiete von Molkereien die Vergleichsmöglichkeiten zu den Vorjahren bei einer Reihe von Übersichten einschränken. Dies gilt sowohl für die einzelnen Regierungsbezirke als auch für Bayern.
6. Bei Aufgliederung einer Gesamtheit in % kann die Summe der Einzelwerte wegen Rundens vom Wert 100 % abweichen. Eine Abstimmung auf 100 % erfolgt im Allgemeinen nicht.

Übersichten und Grafiken
zur Milchwirtschaft in Bayern
2006

Milchkuhalter und -bestände nach Bestandsgrößen in Bayern

(Ergebnisse der allgemeinen Viehzählungen: 2005, 2003, 2001 und 1999*)

Übersicht 1

Regierungsbezirk	Jahr	1 bis 4 Milchkühe		5 bis 9 Milchkühe		10 bis 19 Milchkühe		20 bis 29 Milchkühe		30 bis 49 Milchkühe		50 bis 99 Milchkühe		100 oder mehr Milchkühe		Zusammen		
		Halter	Kühe	Halter	Kühe	Halter	Kühe	Halter	Kühe	Halter	Kühe	Halter	Kühe	Halter	Kühe	Halter	Kühe	
Oberbayern	1999	767	2.071	1.828	13.085	5.402	78.744	5.292	127.688	4.446	162.416	730	42.962	14	2.403	18.479	429.369	
	2001	793	2.471	1.711	12.193	4.618	67.568	4.462	108.370	4.329	161.619	1.040	62.476	20	2.426	16.973	417.123	
	2003	759	2.023	1.600	11.506	4.429	64.889	4.358	105.957	3.974	148.267	961	57.890	23	2.956	16.104	393.488	
	2005																	377.806
Niederbayern	1999	1.089	2.915	1.787	12.499	3.187	45.453	2.268	54.343	1.716	62.097	277	16.253	5	573	10.329	194.133	
	2001	697	2.119	1.522	10.598	2.610	37.286	1.984	47.893	1.718	63.438	444	27.110	11	1.291	8.986	189.735	
	2003	595	1.688	1.347	9.489	2.529	36.092	1.890	45.611	1.597	59.239	415	25.646	11	1.413	8.384	179.178	
	2005																	172.037
Oberpfalz	1999	599	1.666	1.663	11.724	2.828	40.052	2.218	53.271	1.720	62.812	327	19.290	3	306	9.358	189.121	
	2001	577	1.838	1.379	9.776	2.406	34.384	1.888	45.814	1.716	63.685	434	26.769	8	848	8.408	183.114	
	2003	489	1.343	1.223	8.710	2.331	33.359	1.865	45.237	1.588	59.044	437	26.728	8	951	7.941	175.372	
	2005																	168.383
Oberfranken	1999	448	1.199	1.092	7.722	1.802	25.334	1.050	25.136	943	35.098	267	16.297	4	433	5.606	111.219	
	2001	388	1.212	949	6.718	1.518	21.594	900	21.698	876	32.942	312	19.648	9	1.025	4.952	104.837	
	2003	365	971	823	5.826	1.450	20.668	851	20.611	803	30.162	323	20.442	10	1.115	4.625	99.795	
	2005																	95.818
Mittelfranken	1999	553	1.519	1.447	10.298	2.472	34.993	1.462	34.814	1.013	37.333	274			16.661	7.221	135.618	
	2001	454	1.378	1.143	8.081	2.000	28.418	1.277	30.597	961	36.154	382	23.920	7	758	6.224	129.306	
	2003	420	1.123	995	7.106	1.827	26.121	1.173	28.177	892	33.705	365	22.819	13	1.404	5.685	120.455	
	2005																	115.654
Unterfranken	1999	389	997	599	4.139	869	12.147	433	10.283	279	10.372	127			7.951	2.696	45.889	
	2001	242	710	449	3.123	693	9.782	379	9.131	251	9.437	146	9.281	7	865	2.167	42.329	
	2003	215	528	405	2.845	637	9.056	365	8.694	227	8.566	152	9.946	5	642	2.006	40.277	
	2005																	38.671
Schwaben	1999	403	996	1.256	9.093	3.783	55.769	3.968	96.217	3.770	138.749	783	46.471	10	1.235	13.973	348.530	
	2001	431	1.320	1.113	7.972	3.251	47.920	3.333	81.218	3.532	131.731	1.004	61.932	24	3.057	12.688	335.150	
	2003	392	1.006	1.011	7.334	3.069	45.389	3.202	77.793	3.293	122.520	971	59.414	34	4.591	11.972	318.047	
	2005																	305.371
Bayern	1999	4.248	11.363	9.672	68.560	20.343	292.492	16.691	401.752	13.887	508.877	2.781	165.424	40	5.411	67.662	1.453.879	
	2001	3.582	11.048	8.266	58.461	17.096	246.952	14.223	344.721	13.383	499.006	3.762	231.136	86	10.270	60.398	1.401.594	
	2003	3.235	8.682	7.404	52.816	16.272	235.574	13.704	332.080	12.374	461.503	3.624	222.885	104	13.072	56.717	1.326.612	
	2004																	54.900
	2005	2.500	6.000	6.100	44.500	14.500	210.000	13.400	325.800	11.400	426.500	3.900	244.700	100	16.200	51.900	1.273.740	
	2006																	49.900
Zu- bzw. Abnahme 2006 zu 2005																		
absolut																		
Prozent																		
															-2.000	-41.640		
															-3,9	-3,3		

*Zusammengestellt aus Veröffentlichungen des Bayerischen Landesamts für Statistik und Datenverarbeitung. Aus der Viehbestandserhebung 2006 liegen keine Regionalergebnisse vor. Ergebnisse in regionaler Gliederung stehen beginnend 2003 im Vier-Jahres-Abstand zur Verfügung, davor im Zwei-Jahres-Abstand. Die Anzahl der Halter 2004 - 2006 in Bayern lag nur gerundet auf 100 vor. Die Zahl der Halter nach Größenklassen sind Ergebnisse einer Stichprobenerhebung (gerundet).

_____ Aus Gründen der Geheimhaltung zusammengefasste Größenklassen.

Milcherzeugung und -verwendung in Bayern nach Regierungsbezirken

Übersicht 2

Regierungsbezirk	Jahr	Zahl der Milchkühe ¹⁾	Durchschnittliche Milchleistung je Kuh im Jahr kg	Milcherzeugung t	Verwendung							
					Anlieferung an Molkereien und Milchsammelstellen		Verfütterung beim Milcherzeuger		im Haushalt der Milcherzeuger		sonstige	
					t	%	t	%	t	%	t	%
Oberbayern	2004	383.125	5.771	2.211.170	2.045.909	92,5	142.429	6,4	14.977	0,7	7.855	0,5
	2005	377.806	5.835	2.204.413	2.032.780	92,2	150.775	6,8	14.602	0,7	6.256	0,5
	2006	365.445	6.074	2.219.747	2.039.422	91,9	160.105	7,2	14.326	0,6	5.892	0,5
Niederbayern	2004	174.459	5.483	956.571	882.254	92,2	65.804	6,9	7.290	0,8	1.223	0,1
	2005	172.037	5.604	964.087	891.702	92,5	65.868	6,8	5.593	0,6	923	0,1
	2006	166.408	5.771	960.321	879.872	91,6	73.335	7,6	6.237	0,6	872	0,1
Oberpfalz	2004	170.753	5.488	937.115	864.186	92,2	63.916	6,8	7.531	0,8	1.482	0,2
	2005	168.383	5.735	965.251	889.251	92,1	67.588	7,0	6.712	0,7	2.077	0,2
	2006	162.874	5.816	947.268	866.500	91,5	72.541	7,7	7.571	0,8	656	0,1
Oberfranken	2004	97.166	5.766	560.212	529.678	94,5	24.977	4,5	4.120	0,7	1.437	0,3
	2005	95.818	5.999	574.832	543.832	94,6	25.522	4,4	3.704	0,6	1.890	0,3
	2006	92.683	6.234	577.373	537.373	93,1	33.202	5,8	4.325	0,7	2.894	0,5
Mittelfranken	2004	117.283	5.905	692.570	648.374	93,6	38.721	5,6	4.697	0,7	778	0,1
	2005	115.654	6.219	719.305	676.717	94,1	37.366	5,2	4.279	0,6	945	0,1
	2006	111.871	6.293	704.049	658.116	93,5	41.243	5,9	3.995	0,6	695	0,1
Unterfranken	2004	39.216	6.001	235.345	221.497	94,1	10.232	4,3	2.085	0,9	1.531	0,7
	2005	38.671	6.257	241.960	229.232	94,7	9.571	4,0	1.952	0,8	1.206	0,5
	2006	37.406	6.369	238.243	223.642	93,9	8.954	3,8	3.328	1,4	2.318	1,0
Schwaben	2004	309.671	6.190	1.916.940	1.793.257	93,5	106.035	5,5	12.111	0,6	5.537	0,3
	2005	305.371	6.166	1.882.917	1.781.815	94,6	90.557	4,8	7.834	0,4	2.710	0,1
	2006	295.381	6.325	1.868.397	1.765.017	94,5	91.919	4,9	8.568	0,5	2.891	0,2
Bayern	2004	1.291.673	5.814	7.509.924	6.985.155	93,0	452.113	6,0	52.811	0,7	19.844	0,3
	2005	1.273.740	5.930	7.553.142	7.045.215	93,3	447.246	5,9	44.674	0,6	16.007	0,2
	2006	1.232.068	6.100	7.515.818	6.969.942	92,7	481.298	6,4	48.350	0,7	16.219	0,2

Zu- bzw. Abnahme Bayern 2006 zu 2005

absolut	-41.672	170	-37.324	-75.273		34.052		3.676		212
Prozent	-3,3	2,9	-0,5	-1,1		7,6		8,2		1,3

Zusammengestellt aus Veröffentlichungen des Bayerischen Landesamts für Statistik und Datenverarbeitung.

¹⁾ Ergebnisse der repräsentativen Viehzählung, jeweils zum 3. Mai eines Jahres. Die nächste allgemeine Viehzählung findet 2007 statt.

Milcherzeugung und -verwendung in Bayern

Übersicht 3

Jahr bzw. Jahres- durchschnitte	Zahl der Milchkühe aus der Viehzählung	Durchschnittl. Milchleistung je Kuh im Jahr in kg	Milcher- zeugung t	Verwendung			
				an Molkereien und Milch- sammelstellen gelieferte Milch t	Verfütterung beim Milcherzeuger t	im Haushalt der Milcherzeuger t	sonstige t
a) Mengen							
Vorkriegs-Ø	1.799.376	2.046	3.681.224	1.795.308	489.045	1.221.875	174.996
1950	1.711.895	1.818	3.112.901	1.791.718	396.402	785.711	139.070
1960	1.792.058	3.118	5.587.293	3.618.196	743.782	963.365	261.950
1970	1.965.217	3.498	6.873.868	5.527.488	563.887	520.798	261.697
1980	1.984.700	4.279	8.493.010	7.688.485	466.302	221.357	116.866
1984	2.047.898	4.258	8.718.975	8.056.461	452.924	146.546	63.044
1990	1.844.211	4.415	8.141.720	7.241.268	750.237	119.578	30.637
2000	1.416.019	5.403	7.650.202	7.024.327	539.341	61.537	24.997
2001	1.401.594	5.439	7.622.921	7.027.533	520.793	54.029	20.565
2002	1.384.618	5.437	7.528.844	6.925.552	527.618	56.713	18.960
2003	1.326.612	5.792	7.683.352	7.113.435	489.240	58.683	21.994
2004	1.291.673	5.814	7.509.924	6.985.155	452.113	52.811	19.844
2005	1.273.740	5.930	7.553.142	7.045.215	447.246	44.674	16.007
2006	1.232.068	6.100	7.515.818	6.969.942	481.298	48.350	16.219
b) Verwendung in Prozent der Milcherzeugung							
Vorkriegs-Ø	-	-	100,0	48,8	13,3	33,1	4,8
1950	-	-	100,0	57,6	12,7	25,3	4,5
1960	-	-	100,0	64,8	13,3	17,2	4,7
1970	-	-	100,0	80,4	8,2	7,6	3,8
1980	-	-	100,0	90,5	5,5	2,6	1,4
1984	-	-	100,0	92,4	5,2	1,7	0,7
1990	-	-	100,0	88,9	9,2	1,5	0,4
2000	-	-	100,0	91,8	7,1	0,8	0,3
2001	-	-	100,0	92,2	6,8	0,7	0,3
2002	-	-	100,0	92,0	7,0	0,7	0,3
2003	-	-	100,0	92,6	6,4	0,7	0,3
2004	-	-	100,0	93,0	6,0	0,7	0,3
2005	-	-	100,0	93,3	5,9	0,6	0,2
2006	-	-	100,0	92,7	6,4	0,7	0,2

Zusammengestellt aus Veröffentlichungen des Bayerischen Landesamts für Statistik und Datenverarbeitung. Angaben für Vorkriegsdurchschnitt sind geschätzt.

Rohstoffeingang in bayerischen Molkereien ¹⁾ ab 2000

Übersicht 4

Jahr	Anlieferung von Erzeugern (aus dem eigenen Erfassungsgebiet) ²⁾	davon erfasst von Milchsammelstellen	Zukauf				gesamt	Verfügbare Milchmenge (Anlieferung von Erzeugern + Zukauf gesamt)	
			von eigenen Betrieben, in einem anderen Bundesland	von anderen Molkereien	von EU-Mitgliedsstaaten	gesamt		(Anlieferung von Erzeugern + Zukauf gesamt)	
in Tonnen								darunter Fett (t)	
2000	7.594.580	50.678	72.659	1.614.111	98.992	1.785.762	9.380.343	400.263	
2001	7.576.126	49.157	79.314	1.650.252	141.459	1.871.025	9.447.152	413.712	
2002	7.461.826	43.597	81.221	1.377.801	242.055	1.701.077	9.162.903	405.327	
2003	7.666.170	40.280	79.218	1.354.756	173.282	1.607.256	9.273.427	413.106	
2004	7.593.319	38.502	42.043	1.382.682	269.775	1.694.550	9.287.869	413.880	
2005	7.612.827	40.162	41.652	1.586.915	363.925	1.992.492	9.605.319	422.962	
2006	7.543.678	42.132	54.229	1.604.493	384.424	2.043.146	9.586.824	423.354	
Zu- bzw. Abnahme zu 2005									
absolut	-69.149	1.970	12.577	17.578	20.499	50.654	-18.495	392	
Prozent	-0,9	4,9	30,2	1,1	5,6	2,5	-0,2	0,1	

¹⁾ Mit Milchbe- und/oder -verarbeitung; überregional tätige Unternehmen sind nur mit ihren bayerischen Molkereien enthalten.

²⁾ In Molkereiunternehmen und Sammelstellen, sofern das milchaufnehmende Molkereiunternehmen (ggf. die Molkerei) in Bayern liegt.

Rohstoffeinsatz ¹⁾ in bayerischen Molkereien ²⁾ ab 1990

Übersicht 5

Jahr	Konsummilch und Milcherzeugnisse		Hart-, Schnitt- halbfester Schnittkäse, Pasta filata und Weichkäse		Frischkäse		Kondens- und Trockenmilcherzeugnisse		Milchweiß- und Sauermilchquarkerzeugnisse		Futtermilch (insbesondere Mager- und Buttermilchrücklieferung)		Butter (Herstellung)		Versand zur weiteren Be- und Verarbeitung	
	3)		4)				5)						6)			
	t	darunter Fett	t	darunter Fett	t	darunter Fett	t	darunter Fett	t	darunter Fett	t	darunter Fett	t	darunter Fett	t	darunter Fett
1990	1.462.337	72.360	3.015.171	90.062	556.793	17.330	1.331.970	17.295	431.049	89	10.745	54	83.963	69.900	2.787.147	114.606
1995	1.687.126	87.430	3.317.746	99.443	617.032	18.399	1.030.761	18.266	397.887	89	8.038	72	69.584	57.844	2.333.176	102.683
2000	1.797.300	100.452	3.672.754	114.459	617.410	20.371	833.093	15.864	405.078	167	6.602	76	64.980	53.944	2.011.119	92.519
2001	1.820.764	101.944	3.914.384	122.190	632.629	20.886	765.235	16.562	379.712	159	5.036	89	68.269	56.744	1.897.392	89.245
2002	1.924.354	105.589	3.800.323	117.931	636.193	20.557	751.155	15.705	287.120	129	4.861	74	66.555	55.421	1.727.864	84.082
2003	2.044.964	109.081	3.800.811	117.902	641.200	20.788	662.507	16.389	283.002	128	5.940	94	63.682	53.098	1.795.186	93.510
2004	2.029.352	109.282	3.812.891	118.949	639.256	20.789	548.392	16.294	383.134	161	6.852	144	63.883	53.181	1.779.324	93.886
2005	2.081.162	104.306	4.099.260	125.292	632.466	20.416	607.478	16.814	343.458	144	7.558	155	65.274	54.384	1.793.949	96.873
2006	2.082.079	101.379	4.247.785	128.913	647.121	21.970	532.105	16.810	212.377	102	7.024	144	61.455	51.128	1.848.472	98.393

Zu- bzw. Abnahme zu 2005

absolut	917	-2.927	148.525	3.621	14.655	1.554	-75.373	-4	-131.081	-42	-534	-11	-3.819	-3.256	54.523	4.507
Prozent	0,0	-2,8	3,6	2,9	2,3	7,6	-12,4	0,0	-38,2	-29,2	-7,1	-7,1	-5,9	-6,0	3,0	4,8

¹⁾ Milch, Rahm, Buttermilch, Konzentrate außer Molke und Molkenkonzentrat. Eine Abweichung vom Rohstoffeingang zum Rohstoffeinsatz ergibt sich ggf. aus Bestandsveränderung, Mehranfall oder Verlust u.a.

²⁾ Mit Milchbe- und/oder -verarbeitung; überregional tätige Unternehmen sind nur mit ihren bayerischen Molkereien enthalten.

	Jahr	1990	1995	2000	2001	2002	2003	2004	2005	2006
³⁾ Davon zu	Konsummilch	642.030	729.585	749.818	753.725	823.941	878.693	881.208	898.256	842.668
	Buttermilcherzeugnissen	85.784	77.540	68.393	65.096	62.633	62.947	55.184	56.049	54.924
	Sauermilch-/Kefirerzeugnissen	40.521	55.381	48.143	50.067	48.835	52.287	52.634	51.876	54.743
	Joghurtherzeugnissen	40.213	66.829	82.840	87.528	91.761	99.407	102.472	108.777	124.593
	Milchmischerzeugnissen	492.018	598.278	664.230	661.356	697.906	753.786	750.522	783.619	803.155
	Sahneerzeugnissen	113.213	121.347	137.685	143.486	145.665	139.010	130.718	126.520	125.216
	übriger Verwendung	48.558	38.166	46.191	59.508	53.612	58.834	56.614	56.065	76.780
⁴⁾ Davon zu	Hartkäse	1.329.453	1.489.180	1.497.145	1.588.184	1.541.179	1.521.995	1.558.155	1.669.605	1.619.010
	Schnittkäse	1.069.145	1.148.505	1.045.996	1.105.712	990.934	950.984	886.524	960.354	989.450
	halbfester Schnittkäse	137.260	160.352	179.236	167.639	144.591	133.926	133.553	138.835	143.261
	Weichkäse	479.313	519.709	505.732	536.036	540.277	532.237	545.797	559.445	596.490
	Pasta filata Käse			444.645	516.811	583.343	661.669	688.862	771.021	899.575
⁵⁾ Darunter	zu Magermilchpulver	778.993	538.948	409.980	325.928	328.743	232.243	132.482	184.366	125.196
⁶⁾ Darunter	Lieferungen nach Italien	658.955	767.614	729.346	622.182	594.783	672.328	697.866	637.910	619.201

Herstellung von Konsummilch und Milcherzeugnissen in bayerischen Molkereien

Übersicht 6

Mengen in t

Jahr	Konsummilch		Buttermilch- erzeugnisse	Sauermilch- und Kefir- erzeugnisse	Joghurt- erzeugnisse	Milchmischerzeugnisse			Sahneerzeugnisse		übrige Ver- wendung ¹⁾	Rohstoffeinsatz für Konsummilch und Milcherzeugnisse gesamt
	gesamt	darunter sterilisiert und ultra- hocherhitzt				gesamt	darunter		gesamt	darunter sterilisiert und ultra- hocherhitzt		
							aus Joghurt- erzeugnissen	sterilisiert und ultrahocherhitzt				
1980	503.154	290.357	50.415	31.345	23.385	191.522	100.346	19.411	65.854	23.533	45.167	895.009
1984	547.801	318.393	53.843	34.001	27.668	303.553	137.677	15.231	83.109	34.755	30.953	1.050.004
1990	641.635	383.700	79.106	39.467	38.973	606.496	345.834	25.516	113.049	48.669	48.558	1.462.337
2000	749.401	496.058	66.803	46.821	81.742	881.661	553.921	13.014	137.343	58.025	46.191	1.797.300
2001	753.159	496.405	63.796	48.660	85.450	864.996	531.425	11.835	143.486	61.953	59.508	1.820.764
2002	823.313	559.901	61.650	47.822	90.289	911.071	546.433	10.067	145.214	64.457	53.612	1.924.354
2003	878.209	601.758	61.917	51.658	98.648	994.785	582.460	10.254	138.747	62.505	58.834	2.044.964
2004	880.737	611.112	54.241	52.395	102.611	1.000.772	583.763	9.665	130.304	61.290	56.614	2.029.352
2005	897.808	635.551	55.246	51.947	110.414	1.034.032	614.795	9.866	125.982	59.289	56.065	2.081.162
2006	842.031 <small>2)</small>	586.056	54.475	54.960 <small>3)</small>	127.716 <small>4)</small>	1.070.678 <small>5)</small>	635.795	10.711	124.625 <small>6)</small>	55.659	76.780	2.082.079

Zu- bzw. Abnahme zu 2005

absolut	-55.777	-49.495	-771	3.013	17.302	36.646	21.000	845	-1.357	-3.630	20.715	917
Prozent	-6,2	-7,8	-1,4	5,8	15,7	3,5	3,4	8,6	-1,1	-6,1	36,9	0,0

¹⁾ Verwendung von Milch und Rahm im eigenen Unternehmen für die Herstellung von Speiseeis, Mischfetterzeugnissen *) und anderen Produkten sowie Verkauf von Milch und Rahm an Unternehmen der Speiseeis-, Margarine- *), sonstigen Nahrungs- und Genussmittelindustrie

⁵⁾ Korrektur der Gesamtmenge an Milchmischerzeugnissen Jahr 2004

* Diese Bereiche wurden erst ab 1991 separat erhoben.

		Jahr	1980	1990	2000	2001	2002	2003	2004	2005	2006
²⁾ Davon	Vollmilch		335.719	411.381	413.100	413.852	432.619	442.844	430.232	409.525	368.334
	teilentrahmte Milch		159.442	225.311	329.399	331.198	382.614	427.218	440.424	476.312	462.674
	entrahmte Milch		7.993	4.943	6.901	8.109	8.079	8.146	10.081	11.966	9.678
³⁾ Darunter	mit einem Fettgehalt von mind. 10%		12.705	18.417	32.664	34.011	34.534	36.999	39.186	39.268	42.138
	1,5% - 1,8%		7.454	16.439	9.549	10.475	9.969	11.268	10.320	8.534	8.346
⁴⁾ Darunter	mit einem Fettgehalt von 3,5% - 10%		15.321	27.111	60.489	61.875	58.029	53.598	52.514	52.634	58.571
	1,5% - 1,8%		3.232	4.099	8.369	10.057	11.489	11.338	11.181	13.625	18.782
⁵⁾ Davon	Milchmischgetränke gesamt		22.235	27.389	31.586	43.484	55.596	70.889	70.397	84.842	96.260
	darunter aus Vollmilch		8.874	10.270	4.316	3.320	3.174	3.898	5.516	6.524	4.996
	entrahmter Milch		13.144	13.202	5.207	6.007	6.614	4.868	4.878	6.147	5.332
	Milchmischerzeugnisse aus Sauermilch-, Joghurt-, und Kefirerzeugnissen gesamt		102.200	347.203	554.121	532.539	550.270	586.684	588.378	622.000	645.661
	darunter aus										
	Sauermilch, Joghurt, Kefir (3,5 % Fett)		36.520	235.436	308.710	275.618	274.075	275.449	255.405	251.388	264.643
	fettarm. Sauermilch, Joghurt, Kefir		45.632	56.312	32.510	36.223	29.835	32.986	36.659	53.233	58.578
entr. Sauermilch, Joghurt, Kefir		17.390	21.507	24.385	32.352	46.521	53.656	62.905	70.938	69.276	
sonstige Milchmischerzeugnisse		67.087	231.895	295.954	288.973	305.205	337.212	341.996	327.191	328.756	
⁶⁾ Darunter	Schlagsahne		58.059	83.850	110.997	116.123	116.116	109.648	100.368	95.793	94.743

Herstellung von ausgewählten Erzeugnissen in bayerischen Molkereien

Übersicht 7

Mengen in t

Jahr	Butter und MilCHFetterzeugnisse				Hart-, Schnitt-, halbfester Schnitt-, Pasta filata-, Weich- und Frischkäse							Käse einschl. Sauermilch-, Koch-, Molken- ²⁾ und Schmelzkäse sowie Schmelzkäsezubereitungen	Kasein und Kaseinate
	Butter	Milchfett- und Milchstreichfetterzeugnisse ¹⁾	darunter		gesamt	davon							
			Markenbutter	Molkereibutter		Hartkäse	Schnittkäse ³⁾	Halbfester Schnittkäse ³⁾	Weichkäse ³⁾	Pasta filata-Käse ³⁾	Frischkäse ³⁾		
Vorkriegs-Ø	31.800		14.510	15.970	60.000	13.300	2.990	1.060	38.750		3.900	75.333	
1950	44.567		39.511	3.131	64.917	14.301	5.335	2.824	32.753		9.704	86.229	12
1960	105.410		101.314	1.196	108.347	30.254	13.280	4.237	38.692		21.884	141.709	3.559
1970	149.771		146.278	1.681	186.370	52.640	31.415	6.060	45.144		51.111	229.728	8.438
1980	158.182		152.641	3.539	366.062	121.362	82.873	11.758	57.102		92.967	454.906	17.936
1984	139.659		133.206	4.417	424.813	124.831	109.476	13.796	58.460		118.250	526.009	19.724
1990	83.963		69.786	3.407	509.825	125.823	110.231	17.491	65.579		190.701	628.657	13.247
1995	69.584		52.630	2.871	583.116	141.065	119.231	20.403	71.285		231.132	718.293	12.378
2000	64.980	4.151	46.664	4.618	665.493	143.323	110.460	22.862	72.343	57.529	258.974	811.901	13.061
2001	68.269	7.396	49.178	5.345	713.522	152.684	118.080	21.520	77.071	69.640	274.528	853.152	12.112
2002	66.561	939	46.413	4.472	708.254	148.597	105.590	18.488	77.403	78.961	279.216	837.780	9.215
2003	63.691	1.925	41.386	4.273	725.325	148.188	102.464	17.102	76.900	92.315	288.356	845.595	9.173
2004	63.850	7.065	38.701	5.136	727.777	150.544	96.680	17.071	79.194	95.947	288.341	855.412	12.715
2005	65.274	5.540	39.016	5.527	761.442	162.117	103.353	17.970	80.929	108.009	289.064	889.424	11.022
2006	61.457	4.996	36.408	5.438	789.092	156.712	105.688	18.410	85.860	125.275	297.147	892.649	6.790

Zu- bzw. Abnahme zu 2005

absolut	-3.817	-544	-2.609	-89	27.650	-5.405	2.335	440	4.931	17.266	8.083	3.225	-4.232
Prozent	-5,8	-9,8	-6,7	-1,6	3,6	-3,3	2,3	2,4	6,1	16,0	2,8	0,4	-38,4

1) Ab 2000 erfolgt eine getrennte Ausweisung der MilCHFetterzeugnisse. In den Jahren vor 2000 waren diese unter dem Begriff Butter zusammengefasst. Bewertet sind die MilCHFetterzeugnisse zu Butterwerten (d. h. Fetteinheitenverbrauch durch 83)

2) Molkenkäse erst ab 1991 enthalten.

3) Ab 2000 getrennt gemeldet, bisher in Schnitt-, halbfesten Schnitt-, Weich- und Frischkäse enthalten.

Herstellung von Käse ¹⁾ in bayerischen Molkereien (Aufgliederung in Anlehnung an die Käseverordnung)

Übersicht 8

Mengen in t

Jahr	Hartkäse			Schnittkäse			Halbfester Schnittkäse			Weichkäse				Pasta filata-Käse *)	Frischkäse	Hart-, Schnitt-, halbester Schnitt-, Pasta filata-, Weich- und Frischkäse gesamt	
	gesamt	darunter		gesamt	darunter		gesamt	darunter		gesamt	darunter						
		Emmentaler	Chester		Tilsiter	Edamer und Gouda		Butterkäse	Steinbuscher, Edelpilzkäse u. Weißlack		Camembert	Brie	Romadur				Limburger
1950	14.301	12.595	1.704	5.335	1.571	3.764	2.824	2.025	799	32.753	7.018	--	6.744	18.620		9.704	64.917
1960	30.254	17.310	8.753	13.280	3.870	7.147	4.237	3.155	1.082	38.692	18.541	5.608	6.120	7.014		21.884	108.347
1970	52.640	20.909	16.074	31.415	8.116	13.531	6.060	2.209	3.070	45.144	27.852	5.235	4.080	5.560		51.111	186.370
1980	121.362	24.153	49.062	82.873	7.547	40.567	11.758	1.479	5.718	57.102	21.396	3.577	2.912	5.790		92.967	366.062
1984	124.831	21.820	46.389	109.476	2.625	47.746	13.796	1.196	5.488	58.460	19.968	5.268	2.309	6.597		118.250	424.813
1990	125.823	21.804	48.587	110.231	1.526	49.085	17.491	3.949	5.808	65.579	21.601	2.041	2.072	6.100		190.701	509.825
1995	141.065	34.615	43.526	119.231	4.347	72.696	20.403	7.142	6.048	71.285	18.934	1.995	1.785	6.539		231.132	583.116
2000	143.323	54.058	33.535	110.460	4.033	64.294	22.862	8.903	7.943	72.343	15.803	629	1.502	7.611	57.529	258.974	665.493
2001	152.684	59.447	32.450	118.080	3.328	66.375	21.520	8.166	7.929	77.071	17.444	644	1.537	8.485	69.640	274.528	713.522
2002	148.597	60.127	26.351	105.590	3.081	59.546	18.488	7.172	7.662	77.403	18.151	602	1.434	8.339	78.961	279.216	708.254
2003	148.188	64.253	20.938	102.464	3.767	63.746	17.102	5.357	8.144	76.900	16.761	585	1.310	8.595	92.315	288.665	725.634
2004	150.544	76.352	20.805	96.680	4.302	62.055	17.071	4.779	8.727	79.194	18.420	524	1.273	9.308	95.947	288.341	727.777
2005	162.117	84.906	23.799	103.353	3.750	65.982	17.970	3.736	9.324	80.929	19.137	423	1.173	9.612	108.009	289.064	761.442
2006	156.712	78.856	21.548	105.688	3.871	61.234	18.410	4.392	10.519	85.860	19.786	425	1.100	10.090	125.275	297.147	789.092

Zu- bzw. Abnahme zu 2005

absolut	-5.405	-6.050	-2.251	2.335	121	-4.748	440	656	1.195	4.931	649	2	-73	478	17.266	8.083	27.650
Prozent	-3,3	-7,1	-9,5	2,3	3,2	-7,2	2,4	17,6	12,8	6,1	3,4	0,5	-6,2	5,0	16,0	2,8	3,6

1) Ohne Sauermilch-, Koch-, Molken- und Schmelzkäse sowie Schmelzkäsezubereitungen

*) Ab 01.01.2000 getrennt gemeldet, bisher in Schnitt-, halbfesten Schnitt-, Weich- und Frischkäse enthalten.

Herstellung von Kondensmilch-, Trockenmilch- und Molkenerzeugnissen in bayerischen Molkereien

Übersicht 9

Mengen in t

Jahr	Kondensmilcherzeugnisse	Trockenmilcherzeugnisse					Molkenerzeugnisse ¹⁾	
		gesamt	Sahne- und Vollmilchpulver	davon		Sonstige Trockenmilcherzeugnisse ⁴⁾	Milch für Futterzwecke, nicht eingedickt	Molkenpulver
				Sprüh-	Walzen-			
Vorkriegs-Ø	8.590	5.230	Aufteilung nicht möglich					
1950	12.839	5.317	2.837	1.079		1.401		
1960	116.336	26.852	5.026	5.790	12.130	3.906		
1970	146.291	120.720	11.461	29.826	49.333	30.100		
1980	142.021	179.665	18.409	76.367	37.785	47.104	427.016	99.755
1984	²⁾	148.276	20.954	78.135	19.202	29.985	558.555	106.159
1990	²⁾	123.266	24.683	74.671	1.448	22.464	426.914	114.064
1995	²⁾	96.939	29.230	53.441 ³⁾		14.268	366.471	122.063
2000	²⁾	79.318	25.883	42.807 ³⁾		10.628	323.870	166.445
2001	²⁾	73.374	29.915	34.109 ³⁾		9.351	275.693	169.572
2002	²⁾	77.269	28.428	37.860 ³⁾		10.981	271.267	169.236
2003	²⁾	67.986	25.832	29.341 ³⁾		12.813	230.185	169.736
2004	²⁾	53.719	29.494	13.737 ³⁾		10.488	226.127	170.589
2005	²⁾	56.224	27.965	19.337 ³⁾		8.922	273.365	165.200
2006	²⁾	50.328	27.024	12.911 ³⁾		10.394	230.063	163.984

Zu- bzw. Abnahme zu 2005

absolut	²⁾	-5.896	-941	-6.020		1.472	-43.302	-1.216
Prozent	²⁾	-10,5	-3,4	-30,2		16,5	-15,8	-0,7

1) Angaben in nachstehendem Umfang erst ab 1975 möglich.

2) Aus Gründen der Geheimhaltung betrieblicher Einzelangaben nicht veröffentlicht.

3) Aus Gründen der Geheimhaltung betrieblicher Einzelangaben keine Aufteilung möglich.

4) Sonstige Trockenmilcherzeugnisse einschließlich teilentrahmtes Milchpulver und Buttermilchpulver (Werte 2000-2005 korrigiert)

Herstellung von Schmelzkäse und -zubereitungen und verwendete Rohwaren in Bayern

Übersicht 10

Mengen in t

Jahr	Herstellung von Schmelzkäse und -zubereitungen			verwendete Rohwaren				
	gesamt	davon		gesamt	davon			
		Schmelzkäse 1)	Schmelzkäse-zubereitungen		Hartkäse	Schnittkäse und halbfester Schnittkäse	Weichkäse	sonst. Milcherzeugnisse und andere Erzeugnisse
Vorkriegs-Ø	14.878	14.854	24	11.808	7.474		4.334	--
1950	20.740	11.232	9.508	15.979	7.694	3.345	3.601	1.339
1960	32.318	10.546	21.772	23.505	13.319	4.586	1.797	3.803
1970	42.496	8.839	33.657	30.369	19.206	5.244	1.527	4.392
1980	88.467	8.323	80.144	68.555	39.445	11.886	1.401	15.823
1990	118.428	6.282	112.146	92.992	43.448	22.545	1.598	25.401
1995	134.592	5.279	129.313	98.033	46.176	12.927	1.280	37.650
2000	146.232	--	146.232	109.123	52.469	12.261	1.531	42.863
2001	139.596	--	139.596	104.159	45.578	14.407	1.774	42.400
2002	129.475	--	129.475	95.578	41.394	12.183	2.109	39.892
2003	120.240	--	120.240	87.013	37.214	10.144	2.318	37.336
2004	127.574	--	127.574	92.717	38.987	11.990	2.817	38.923
2005	127.954	--	127.954	92.629	39.049	13.331	2.027	38.220
2006	133.536	--	133.536	99.034	40.002	16.062	2.418	40.553

Zu- bzw. Abnahme zu 2005

absolut	5.582	--	5.582	6.405	953	2.731	391	2.333
Prozent	4,4	--	4,4	6,9	2,4	20,5	19,3	6,1

¹⁾ Aus Gründen der Geheimhaltung betrieblicher Einzelangaben keine Aufteilung möglich.

Beschäftigte in den bayerischen Molkereien

Stand: 31. Dezember 2005

Übersicht 11

Beschäftigungsgruppen	Bayern		davon in					
			Oberbayern		Niederbayern, Oberpfalz und Franken		Schwaben	
	gesamt	darunter weiblich	gesamt	darunter weiblich	gesamt	darunter weiblich	gesamt	darunter weiblich
1. Tätige Inhaber und tätige Mitinhaber (nicht bei AG, GmbH, Genossenschaften)	14	2	4	1	0	0	10	1
2. Geschäftsführer	92	8	32	5	16	2	44	1
3. Führungskräfte im kaufmännischen Bereich	296	50	90	19	51	13	155	18
4. Führungskräfte im technischen Bereich	271	19	70	6	69	4	132	9
5. Abteilungsleiter im Produktionsbereich	303	19	85	6	107	7	111	6
6. Molkereifachleute (nicht in 1. - 5. enthalten)	1.132	56	425	15	314	12	393	29
7. Kaufmännische Angestellte	1.782	1.023	655	374	304	210	823	439
8. Betriebshandwerker (einschl. Personen für Energieverbrauch)	1.396	8	366	4	180	2	850	2
9. Laborpersonal (ohne Laborleiter und Auszubildende)	675	580	241	199	153	137	281	244
10. Auszubildende im Ausbildungsberuf Molkereifachmann	329	27	102	6	57	4	170	17
11. Auszubildende im Ausbildungsberuf milchwirtschaftlicher Laborant	148	127	54	45	30	28	64	54
12. Auszubildende in kaufmännischen Berufen	172	101	64	39	30	23	78	39
13. Personal des molkerei-eigenen Fuhrparks	277	1	78	0	41	1	158	0
14. Sonstige Beschäftigte	8.015	2.349	2.951	771	1.386	354	3.678	1.224
15. Gesamtzahl der Beschäftigten	14.902	4.370	5.217	1.490	2.738	797	6.947	2.083
Gesamtzahl der Beschäftigten (Stand: 31.12.2000)	15.693	4.842	5.055	1.685	3.171	887	7.467	2.270
Zu- bzw. Abnahme zu 2000								
absolut	-791	-472	162	-195	-433	-90	-520	-187
Prozent	-5,0	-9,7	3,2	-11,6	-13,7	-10,1	-7,0	-8,2

Quelle: eigene Erhebung, LfL-IEM, zuletzt 2005 durchgeführt

Ausfuhr Bayerns von Milch und Milcherzeugnissen

Übersicht 12

	Milch und Milcherzeugnisse (ohne Butter und Käse)				Butter (einschl. Butterschmalz)				Käse			
	2005		2006 (vorläufig)		2005		2006 (vorläufig)		2005		2006 (vorläufig)	
	t	Wert in 1000 €	t	Wert in 1000 €	t	Wert in 1000 €	t	Wert in 1000 €	t	Wert in 1000 €	t	Wert in 1000 €
Ausfuhr gesamt	1.483.430	941.719	1.450.135	956.890	11.437	39.655	12.102	38.973	350.958	1.028.377	372.422	1.088.564
darunter nach:												
Frankreich	49.189	52.018	50.417	53.171	316	1.546	272	1.454	47.530	131.699	45.974	125.618
Niederlande	112.664	86.972	121.828	103.986	98	324	186	552	15.246	35.604	15.361	37.449
Italien	943.560	390.647	863.573	367.873	3.461	10.809	3.648	10.511	142.279	420.690	149.581	438.163
Großbritannien	17.579	23.740	19.187	24.610	53	212	63	224	15.205	44.013	13.616	39.675
Irland	3.345	4.375	3.681	4.762	3	11	56	122	3.277	8.410	3.182	8.523
Dänemark	5.822	8.190	6.045	7.185	177	436	90	201	3.790	10.945	4.708	12.733
Griechenland	20.214	20.322	12.187	16.479	672	2.338	757	2.569	9.070	27.756	8.016	25.210
Portugal	15.455	17.699	14.067	16.033	33	148	31	134	5.152	12.084	4.800	11.902
Spanien	42.926	50.878	41.572	49.995	150	576	128	528	21.055	59.092	21.537	63.079
Schweden	1.435	2.769	1.747	2.610	0	1	0	1	4.336	15.091	4.042	14.761
Finnland	10.325	11.631	12.906	13.865	8	68	4	32	6.728	18.205	7.216	19.104
Österreich	72.977	62.394	68.359	59.930	2.126	8.343	1.805	6.870	24.990	83.484	27.358	91.049
Belgien	29.779	35.739	28.483	31.761	1.339	6.413	1.437	6.332	14.170	39.617	13.658	37.594
Luxemburg	1.095	1.385	921	1.331	23	140	19	120	260	1.043	327	1.300
Schweiz	2.149	2.995	2.575	3.943	4	19	1	4	930	3.827	1.331	5.981

Zusammengestellt aus Veröffentlichungen des Bayerischen Landesamts für Statistik und Datenverarbeitung

Einfuhr Bayerns von Milch und Milcherzeugnissen

Übersicht 13

	Milch und Milcherzeugnisse (ohne Butter und Käse)				Butter (einschl. Butterschmalz)				Käse			
	2005		2006 (vorläufig)		2005		2006 (vorläufig)		2005		2006 (vorläufig)	
	t	Wert in 1000 €	t	Wert in 1000 €	t	Wert in 1000 €	t	Wert in 1000 €	t	Wert in 1000 €	t	Wert in 1000 €
Einfuhr gesamt	758.704	419.061	773.126	396.316	18.093	47.392	17.882	45.149	97.038	402.373	103.041	402.703
darunter aus:												
Frankreich	55.223	27.652	48.343	23.436	105	319	67	250	24.884	102.478	25.302	98.702
Niederlande	23.305	29.129	17.622	22.924	2.548	7.075	4.867	12.964	11.728	36.062	10.398	34.276
Italien	42.569	19.056	51.893	18.039	2.778	6.856	1.871	4.445	19.777	92.382	19.930	82.762
Großbritannien	3.545	6.836	4.679	8.013	134	364	24	59	1.399	3.649	480	1.297
Irland	3.068	16.054	4.590	21.866	2.923	6.834	2.140	4.919	2.124	6.405	2.099	6.232
Dänemark	981	4.206	2.544	6.290	52	175	576	1.384	2.546	6.634	1.948	4.885
Griechenland	715	1.701	728	1.790	0	0	0	0	1.723	9.213	1.473	7.752
Portugal	57	101	96	188	708	1.863	779	1.875	79	227	3	20
Spanien	1.738	5.016	2.102	5.128	8	31	0	0	909	5.320	765	4.652
Schweden	1.122	1.330	178	261	126	352	0	0	49	124	2	13
Finnland	0	0	2	2	638	1.771	570	1.419	34	87	0	1
Österreich	337.643	108.034	339.044	103.938	205	913	433	1.845	12.025	48.208	13.331	53.786
Belgien	78.878	73.269	70.366	64.907	763	2.065	1.838	4.861	650	2.822	538	2.677
Luxemburg	3.323	1.372	4.632	1.535	0	0	0	0	0	0	0	0
Schweiz	1.777	793	5.198	1.484	0	0	0	0	7.183	55.409	6.797	53.080

Zusammengestellt aus Veröffentlichungen des Bayerischen Landesamts für Statistik und Datenverarbeitung

Aus- und Einfuhr ¹⁾ Bayerns von Milch und Milcherzeugnissen

Übersicht 14

Jahr	Milch und Milcherzeugnisse (ohne Butter und Käse)		Butter (einschl. Butterschmalz)		Käse	
	Ausfuhr					
	t	Wert in 1.000 €	t	Wert in 1.000 €	t	Wert in 1.000 €
1970	82.191	31.779	14.375	19.778	36.315	82.091
1980	953.824	320.105	33.278	90.279	166.911	447.132
1985	1.321.976	555.990	18.444	58.097	213.792	740.722
1990	853.334	458.666	9.464	30.959	205.047	723.776
1995	1.231.340	623.779	7.004	19.632	243.498	741.328
2000	1.164.616	600.902	9.128	31.297	286.972	905.189
2001	1.183.403	849.611	8.870	30.856	289.242	981.332
2002	1.122.222	704.445	9.439	31.123	262.872	850.902
2003	1.325.331	789.481	10.879	35.255	310.296	944.427
2004	1.455.685	882.476	12.635	41.502	322.151	965.626
2005	1.483.430	941.719	11.437	39.655	350.958	1.028.377
2006 (v)	1.450.135	956.890	12.102	38.973	372.422	1.088.564

Einfuhr

	t	Wert in 1.000 €	t	Wert in 1.000 €	t	Wert in 1.000 €
1970	10.160	8.743	1.441	4.044	18.685	37.966
1980	18.052	10.943	728	2.634	38.386	128.409
1985	32.801	25.091	4.684	15.272	48.533	180.646
1990	67.977	21.597	5.636	16.386	64.239	263.364
1995	122.956	51.563	23.341	70.646	77.449	289.460
2000	454.697	175.280	18.579	52.149	86.271	310.581
2001	513.791	279.431	22.380	63.480	84.080	328.904
2002	439.850	254.446	16.532	45.267	76.793	293.686
2003	488.198	291.631	18.159	48.438	95.883	349.607
2004	574.948	345.195	17.615	47.403	96.707	370.516
2005	758.704	419.061	18.093	47.392	97.038	402.373
2006 (v)	773.126	396.316	17.882	45.149	103.041	402.703

Zusammengestellt aus Veröffentlichungen des Bayerischen Landesamts für Statistik und Datenverarbeitung, v = vorläufig

1) Ab 1993 wurde ein völlig neues Erhebungsverfahren für die Außenhandelsstatistik vorgenommen.

DM-Werte bis 2001 wurden umgerechnet mit dem Divisor 1,95583

Auszahlung ab Erfassungsstelle in Bayern mit Abschlusszahlungen und Rückvergütungen

Übersicht 15

Jahr	Milchanlieferung t	Ø- Fettgehalt %	Ø- Eiweißgehalt ¹⁾ %	Betriebseigene Auszahlung			Mehrwertsteuer		Betriebseigene Auszahlung einschl. MwSt.			Milcherfassungskosten je kg Anlieferung Ct
				absolut €	bei tats. Fett- und Eiweißgehalt Ct/kg	bei 3,7% Fett- und 3,4% ²⁾ Eiweißgehalt Ct/kg	absolut €	Ct/kg	absolut €	bei tats. Fett- und Eiweißgehalt Ct/kg	bei 3,7% Fett- und 3,4% ²⁾ Eiweißgehalt Ct/kg	
1950	1.786.023	3,710		206.927.535	11,59	11,55	182.636	0,01	207.110.171	11,60	11,56	0,81
1960	3.612.471	3,860		492.746.233	13,63	13,16	89.950.219	2,49	582.696.452	16,12	15,65	0,69
1970	5.493.270	3,880		1.004.057.564	18,28	17,64	80.139.136	1,46	1.084.196.700	19,74	19,06	0,92
1980	7.724.449	3,916	3,244	2.282.387.905	29,55	28,60	171.268.858	2,22	2.453.656.763	31,77	30,74	1,07
1984	8.231.399	3,957	3,356	2.708.051.449	32,90	31,90	278.227.675	3,38	2.986.279.124	36,28	35,18	1,13
1990	7.440.218	4,058	3,352	2.443.496.734	32,84	31,73	264.984.508	3,56	2.708.481.242	36,40	35,17	1,18
1995	7.781.696	4,167	3,450	2.363.675.218	30,38	28,76	209.534.369	2,69	2.573.209.587	33,07	31,31	1,27
2000	7.594.580	4,201	3,461	2.453.668.005	32,31	30,54	217.463.405	2,86	2.671.131.411	35,17	33,24	1,30
2001	7.576.126	4,243	3,479	2.699.860.348	35,64	33,67	238.904.855	3,15	2.938.765.202	38,79	36,65	1,34
2002	7.461.826	4,239	3,473	2.449.442.292	32,83	30,90	216.351.879	2,90	2.665.794.171	35,73	33,62	1,34
2003	7.666.170	4,224	3,484	2.388.834.052	31,16	29,23	209.601.737	2,73	2.598.435.789	33,89	31,80	1,32
2004	7.554.725	4,242	3,490	2.292.161.209	30,34	28,34	200.666.382	2,66	2.492.827.591	33,00	30,82	1,29
2005	7.615.984	4,209	3,470	2.299.204.672	30,19	28,36	198.621.198	2,61	2.497.825.870	32,80	30,81	1,23
2006	7.564.664	4,193	3,456	2.239.992.599	29,61	28,04	193.779.530	2,56	2.433.772.129	32,17	30,48	1,22

DM-Werte bis 2001 wurden mit dem Divisor 1,95583 umgerechnet

¹⁾ Ab 1981 Gesamteiweiß; zuvor Reineiweiß ²⁾ 1980 bei 3,2% Eiweißgehalt

Die Mitverantwortungsabgabe ab 16. September 1977 ist in den Angaben nicht berücksichtigt; sie betrug im Durchschnitt, umgelegt auf die gesamte Milchanlieferung; 1980= 0,72 Pf/kg, 1985= 0,97 Pf/kg, 1990= 0,31 Pf/kg.

Nettowerte je 0,10% Fett über oder unter 3,7 Fett:

1980=0,80 Pf/kg, 1984=0,863 Pf/kg, 1990=0,7114 Pf/kg, 1995=0,5993 Pf/kg, 2000 = 0,5979 Pf/kg, 2001 = 0,5980 Pf/kg, 2002 = 0,3059 Ct/kg, 2003 = 0,3059 Ct/kg, 2004 = 0,3060 Ct/kg, 2005 = 0,3059 Ct/kg, 2006 = 0,2703 Ct/kg.

Nettowerte je 0,10% Eiweiß über oder unter 3,2% Eiweiß (1980) bzw. 3,4% Eiweiß (ab 1981):

1980=0,30 Pf/kg, 1984=0,637 Pf/kg, 1990=0,7613 Pf/kg, 1995=0,7486 Pf/kg, 2000 = 0,7499 Pf/kg, 2001 = 0,7500 Pf/kg, 2002 = 0,3856 Ct/kg, 2003 = 0,3856 Ct/kg, 2004 = 0,3855 Ct/kg, 2005 = 0,3855 Ct/kg, 2006 = 0,4096 Ct/kg.

Monatliche, betriebseigene Auszahlung ab Erfassungsstelle ¹⁾ in Bayern, ohne Abschlusszahlungen und Rückvergütungen

Übersicht 16

Jahr Monat	Milchan- lieferung kg	Ø Fett- gehalt %	Ø Eiweiß- gehalt %	Betriebseigene Auszahlung ¹⁾			Erfassungskosten	
				absolut €	bei tats. Fett- und Eiweiß- gehalt Ct/kg	bei 3,7% Fett- und 3,4% Eiweiß- gehalt Ct/kg	absolut €	Ct/kg
2004								
Januar	633.197.231	4,391	3,552	198.520.003	31,35	28,65	8.416.582	1,33
Februar	592.724.436	4,345	3,517	181.100.455	30,55	28,13	7.910.265	1,33
März	609.956.975	4,322	3,498	183.021.217	30,01	27,72	7.979.258	1,31
April	638.102.144	4,247	3,453	188.441.899	29,53	27,65	8.379.589	1,31
Mai	681.017.061	4,173	3,452	199.954.206	29,36	27,71	8.432.287	1,24
Juni	645.262.669	4,128	3,431	188.134.999	29,16	27,73	8.151.515	1,26
Juli	656.524.527	4,111	3,406	191.193.894	29,12	27,84	8.299.691	1,26
August	645.328.862	4,093	3,408	186.952.924	28,97	27,74	7.918.208	1,23
September	618.857.841	4,173	3,493	183.917.928	29,72	27,91	7.927.365	1,28
Oktober	623.654.937	4,269	3,555	189.476.954	30,38	28,04	8.047.857	1,29
November	589.489.988	4,363	3,584	183.086.799	31,06	28,32	7.722.866	1,31
Dezember	620.607.847	4,360	3,552	192.059.456	30,95	28,34	7.983.304	1,29
Jahr 2004	7.554.724.518	4,245	3,490	2.265.860.734	29,99	27,98	97.168.787	1,29
2005								
Januar	638.891.324	4,312	3,511	195.438.489	30,59	28,29	7.933.351	1,24
Februar	578.753.665	4,315	3,511	176.712.963	30,53	28,22	7.357.749	1,27
März	635.302.869	4,279	3,496	192.062.692	30,23	28,09	7.853.780	1,24
April	649.941.841	4,180	3,429	192.156.431	29,57	27,99	7.890.427	1,21
Mai	688.129.462	4,121	3,413	201.011.780	29,21	27,87	7.925.895	1,15
Juni	660.467.422	4,062	3,387	191.730.928	29,03	27,97	7.967.590	1,21
Juli	672.918.763	4,041	3,377	194.434.493	28,89	27,94	8.166.728	1,21
August	655.324.580	4,090	3,421	190.382.622	29,05	27,78	7.963.087	1,22
September	617.161.332	4,163	3,458	181.785.257	29,46	27,81	7.734.496	1,25
Oktober	625.571.054	4,258	3,537	187.315.928	29,94	27,71	7.800.566	1,25
November	584.833.482	4,352	3,563	177.099.970	30,28	27,66	7.482.505	1,28
Dezember	608.688.321	4,392	3,565	185.690.387	30,51	27,76	7.727.053	1,27
Jahr 2005	7.615.984.115	4,209	3,470	2.265.821.940	29,75	27,92	93.803.227	1,23
2006								
Januar	620.230.183	4,372	3,536	185.300.956	29,88	27,50	7.688.075	1,24
Februar	563.933.951	4,337	3,508	166.346.761	29,50	27,33	7.151.083	1,27
März	622.710.142	4,287	3,476	182.995.856	29,39	27,49	7.614.674	1,22
April	636.110.918	4,201	3,421	182.186.663	28,64	27,20	7.727.370	1,21
Mai	679.534.300	4,122	3,390	192.776.303	28,37	27,27	8.132.858	1,20
Juni	653.775.186	4,072	3,359	183.683.728	28,10	27,26	7.903.106	1,21
Juli	663.501.349	3,997	3,307	183.795.562	27,70	27,28	7.922.371	1,19
August	651.855.073	4,055	3,384	184.569.974	28,31	27,42	7.858.469	1,21
September	616.320.674	4,122	3,476	179.515.723	29,13	27,67	7.550.468	1,23
Oktober	629.511.506	4,187	3,534	187.187.306	29,74	27,87	7.684.924	1,22
November	597.176.452	4,282	3,562	180.440.403	30,22	27,98	7.299.315	1,22
Dezember	630.004.361	4,324	3,550	191.055.168	30,33	28,02	7.639.569	1,21
Jahr 2006	7.564.664.095	4,193	3,456	2.199.854.403	29,08	27,52	92.172.282	1,22

¹⁾ Die Abschlusszahlungen, genossenschaftliche Rückvergütungen usw., die zum besseren Vergleich mit dem Vorjahr nicht in den Angaben enthalten sind, beliefen sich im Jahr **2004**: 26.300.474 € = 0,35 Ct/kg; **2005**: 33.382.731 € = 0,44 Ct/kg; **2006**: 39.571.368 € = 0,52 Ct/kg.

Betriebsstätten von Molkereiunternehmen in Bayern
nach Regierungsbezirken und Kreisen, Stand: 31. Dezember 2006

Übersicht 17

Oberbayern	Zahl der Betriebsstätten	Niederbayern	Zahl der Betriebsstätten	Oberpfalz	Zahl der Betriebsstätten	Oberfranken	Zahl der Betriebsstätten	Mittelfranken	Zahl der Betriebsstätten	Unterfranken	Zahl der Betriebsstätten	Schwaben	Zahl der Betriebsstätten	Bayern
Kreisfreie Städte		Kreisfreie Städte		Kreisfreie Städte		Kreisfreie Städte		Kreisfreie Städte		Kreisfreie Städte		Kreisfreie Städte		
Ingolstadt	1	Landshut	1	Amberg	1	Bayreuth	1	Ansbach	1	Würzburg	1	Augsburg	1	
München	1			Regensburg	2			Fürth	1			Kempten	3	
Rosenheim	1			Weiden	1			Nürnberg	1					
Landkreise		Landkreise		Landkreise		Landkreise		Landkreise		Landkreise		Landkreise		
Berchtesgadener Land	1	Deggendorf	2	Cham	2	Bamberg	3	Ansbach	3	Bad Kissingen	1	Augsburg	3	
Freising	2	Landshut	1	Neustadt / Waldnaab	1	Coburg	1	Bad Windsheim	1	Haßberge	1	Dillingen / Donau	1	
Garmisch-Partenkirchen	1	Passau	4	Schwandorf	1	Forchheim	1	Nürnberger Land	1	Main-Spessart	1	Donau-Ries	2	
Landsberg a. Lech	1	Regen	1	Tirschenreuth	2			Roth	1	Würzburg	1	Günzburg	4	
Mühlhofen a. Inn	4	Rottal-Inn	2									Lindau	9	
Schrobenhausen	1											Neu-Ulm	3	
Pfaffenhofen a. d. Ilm	1											Oberallgäu	15	
Rosenheim	5											Ostallgäu	8	
Starnberg	1											Unterallgäu	6	
Traunstein	2													
Weilheim-Schongau	2													
2006 gesamt	24		11		9		6		9		5		55	119
2005 gesamt	24		11		9		7		9		5		55	120

Zahl der Betriebsstätten bayerischer Molkereien

Stand: 31. Dezember

Übersicht 18

Regierungsbezirk	Zahl der Betriebsstätten						
	1970	1980	1984	1990	2000	2005	2006
Oberbayern	64	39	37	34	22	24	24
Niederbayern	29	26	26	21	14	11	11
Oberpfalz	16	14	13	10	10	9	9
Oberfranken	20	12	12	11	7	7	6
Mittelfranken	38	29	28	17	9	9	9
Unterfranken	21	13	11	10	6	5	5
Schwaben	239	98	85	67	54	55	55
Bayern	427	231	212	170	122	120	119

Zahl der bayerischen Milch- bzw. Rahmlieferanten

Stand: 31. Dezember

Übersicht 19

Regierungsbezirk	Zahl der Milchlieferanten ¹⁾						
	1970	1980	1984	1990	2000	2005	2006
Oberbayern	50.288	36.991	33.385	28.172	16.280	14.006	13.522
Niederbayern	39.811	26.284	22.867	16.714	8.613	7.150	6.840
Oberpfalz	34.221	22.124	19.761	14.817	8.005	6.812	6.515
Oberfranken	26.156	17.897	15.167	10.397	4.716	3.867	3.688
Mittelfranken	32.876	18.977	16.885	13.872	5.509	4.167	3.960
Unterfranken	24.038	9.022	6.955	4.400	1.842	1.446	1.365
Schwaben	44.007	31.847	30.509	25.899	12.111	10.083	9.691
Bayern	251.397	163.124	145.529	114.271	57.076	47.531	45.581

¹⁾ ab 2000 Zahl der Milcherzeuger, deren Anlieferungsmilch nach Milchgüte-Verordnung untersucht wurde. Quelle: Milchprüfung Bayern e.V.

Zahl ¹⁾ und Größenklassen der bayerischen Molkereiunternehmen ²⁾, geordnet nach der verfügbaren Milchmenge ³⁾

Übersicht 20

Jahr	Zahl der Molkereiunternehmen gesamt	verfügbare Milchmenge gesamt in 1000 t	davon Molkereiunternehmen mit einer verfügbaren Milchmenge von mehr als bis unter 1000 t / Jahr										
			bis unter 1	1 bis 5	5 bis 10	10 bis 30	30 bis 50	50 bis 75	75 bis 100	100 bis 150	150 bis 200	200 bis 300	mehr als 300
1996	100	9.279	13 6	14 26	4 25	3 63	7 268	11 705	15 1.295	8 991	10 1.720	10 2.555	5 1.625
1997	100	9.262	13 7	15 31	3 20	4 86	7 276	11 679	14 1.235	7 867	11 1.873	12 3.146	3 1.042
1998	95	9.195	12 6	16 33	3 19	6 110	4 166	9 570	12 1.056	12 1.566	5 824	10 2.533	6 2.312
1999	93	9.205	12 5	14 25	4 25	4 82	6 251	9 573	10 868	12 1.515	6 995	9 2.164	7 2.702
2000	92	9.380	13 6	14 30	4 26	5 115	4 177	6 371	11 961	13 1.649	6 1.020	10 2.495	6 2.530
2001	88	9.447	12 6	15 33	3 17	4 61	3 115	6 355	11 955	9 1.166	9 1.534	10 2.503	6 2.702
2002	84	9.163	10 5	15 30	3 16	6 126	4 173	5 310	7 602	9 1.142	8 1.343	11 2.773	6 2.643
2003	82	9.275	10 5	15 29	4 27	4 87	3 118	7 420	6 542	7 863	9 1.533	9 2.239	8 3.412
2004	83	9.249	11 5	15 30	5 35	3 72	3 124	6 369	6 522	8 971	8 1.346	11 2.732	7 3.043
2005	84	9.605	12 6	14 24	3 17	5 83	3 122	6 375	6 524	9 1.064	8 1.412	10 2.418	8 3.560
2006	82	9.587	12 7	12 20	5 36	4 90	3 123	7 449	4 356	9 1.062	6 1.042	12 2.802	8 3.602

¹⁾ Stand: 31. Dezember

²⁾ Nur Molkereien mit Milchbe- und/ oder -verarbeitung; überregional tätige Unternehmen sind nur mit ihren bayerischen Molkereien enthalten

³⁾ entspricht Position 120 "verfügbare Milchmenge" im Meldebogen M 1.2 nach Marktordnungswaren-Meldeverordnung

Bayerische Molkereiunternehmen¹⁾, deren Betriebsstätten und verfügbare Milchmenge²⁾ nach Rechtsformen

Stand: 31. Dezember

Übersicht 21

Jahr		gesamt	davon						Einzelfirmen und sonstige Rechtsformen
			eingetragene Genossen- schaften	Kapitalgesellschaften		Personengesellschaften			
				AG	GmbH	GmbH & Co. KG AG & Co. KG	OHG	KG	
1995	Molkereiunternehmen	103	38	3	24	14	5	6	13
	Zahl der Betriebsstätten	138	52	5	35	18	8	7	13
	verfügbare Milchmenge in 1.000 t	9.423	3.869	2.949		1.196	387	842	180
2000	Molkereiunternehmen	92	31	3	23	19	4	2	10
	Zahl der Betriebsstätten	122	36	3	38	26	7	2	10
	verfügbare Milchmenge in 1.000 t	9.380	2.896	3.242		2.276	676		290
2001	Molkereiunternehmen	88	30	2	23	17	4	2	10
	Zahl der Betriebsstätten	121	39	4	35	23	7	3	10
	verfügbare Milchmenge in 1.000 t	9.447	3.154	2.963		2.403	681		246
2002	Molkereiunternehmen	84	26	2	21	17	6	2	10
	Zahl der Betriebsstätten	120	38	3	35	23	9	2	10
	verfügbare Milchmenge in 1.000 t	9.163	2.788	2.791		2.517	852		215
2003	Molkereiunternehmen	84	26	3	23	18	3	0	11
	Zahl der Betriebsstätten	124	38	3	40	26	6		11
	verfügbare Milchmenge in 1.000 t	9.273	2.793	3.169		2.673	322		316
2004	Molkereiunternehmen	83	25	3	24	19	3	0	9
	Zahl der Betriebsstätten	121	39	3	38	26	6		9
	verfügbare Milchmenge in 1.000 t	9.249	2.821	3.150		2.752	316		210
2005	Molkereiunternehmen	84	27	3	23	19	3	0	9
	Zahl der Betriebsstätten	120	41	3	36	25	6		9
	verfügbare Milchmenge in 1.000 t	9.605	3.013	3.214		2.812	344		222
2006	Molkereiunternehmen	82	27	2	22	19	2	0	10
	Zahl der Betriebsstätten	118	41	3	35	25	4		10
	verfügbare Milchmenge in 1.000 t	9.587	3.078	3.205		2.765	318		220

¹⁾ Molkereien mit Milchbe- und/oder -verarbeitung; überregional tätige Molkereiunternehmen sind nur mit ihren bayerischen Betriebsstätten enthalten.

²⁾ Entspricht Position 120 "verfügbare Milchmenge" im Meldebogen M 1.2 nach Marktordnungswaren-Meldeverordnung

Zahl der bayerischen Molkereiunternehmen ¹⁾ nach Milchanlieferungsmenge ²⁾ in den Jahren 2003 bis 2006
Stand: 31. Dezember

Übersicht 22

Größenklassen von ... bis unter... t / Jahr	Zahl der Molkereiunternehmen				Milchanlieferung in t			
	2003	2004	2005	2006	2003	2004	2005	2006
bis unter 5.000	20	21	23	21	27.312	29.024	30.444	27.577
5.000 bis 30.000	6	7	5	5	81.172	107.164	75.842	76.831
30.000 bis 50.000	4	4	3	4	177.698	186.186	133.319	177.655
50.000 bis 75.000	6	5	7	8	377.077	302.380	408.732	494.901
75.000 bis 100.000	8	7	7	4	755.772	613.104	606.506	350.466
100.000 bis 150.000	7	8	8	10	866.306	942.158	939.830	1.223.813
150.000 bis 200.000	7	8	9	10	1.222.530	1.355.549	1.542.174	1.779.051
200.000 bis 300.000	7	8	8	5	1.683.835	1.921.598	2.042.227	1.278.123
300.000 und mehr	6	5	4	5	2.434.188	2.097.654	1.833.753	2.135.260
gesamt	71	73	74	72	7.625.890	7.554.817	7.612.827	7.543.677

¹⁾ Mit Milchanlieferung und Milchbe- und/oder -verarbeitung; überregional tätige Molkereiunternehmen sind nur mit ihren bayerischen Betriebsstätten enthalten.

²⁾ Ausschließlich Anlieferung von Erzeugern und Zukauf von Milchsammelstellen, Rahmstationen und Abnehmern (entsprechend Position 100 und 122 aus Meldebogen M 1.2 nach Marktordnungswaren-Meldeverordnung). Zukauf von anderen Molkereien, aus EU-Mitgliedstaaten und aus Drittländern nicht berücksichtigt.

Zahl der bayerischen Molkereiunternehmen ¹⁾ nach Herstellungsmenge bestimmter Erzeugnisse im Jahr 2006
Stand: 31. Dezember

Übersicht 23

Größenklassen von ... bis unter ... t / Jahr	Rohstoffeinsatz für		Herstellung von											
	Konsummilch und Milcherzeugnisse		Hartkäse		Schnitt- und halbfester Schnittkäse		Weichkäse		Frischkäse		Hart-, Schnitt-, halbfester Schnittkäse, Pasta filata ²⁾ , Weich- und Frischkäse		Butter	
	Zahl der Molkereiunter- nehmen	Rohstoff- einsatz in t	Zahl der Molkereiunter- nehmen	Herstellung in t	Zahl der Molkereiunter- nehmen	Herstellung in t	Zahl der Molkereiunter- nehmen	Herstellung in t	Zahl der Molkereiunter- nehmen	Herstellung in t	Zahl der Molkereiunter- nehmen	Herstellung in t	Zahl der Molkereiunter- nehmen	Herstellung in t
unter 50	27	426	5	17	13	225	9	148	13	} 254	6	145	28	366
50 bis 500	6	914	13	} 6.293	5	747	3	437	1		21	2.323	6	1.291
500 bis 5.000	5	12.663	2		9	17.134	3	11.269	4	13.588	6	11.417	8	13.485
5.000 bis 25.000	6	69.982	12	150.402	7	} 105.992	7	74.006	5	86.221	19	217.410	5	46.315
25.000 bis 50.000	6	234.569	0	0	1		0	0	0	0	8	288.613	0	0
mehr als 50.000	14	1.763.525	0	0	0	0	0	0	3	197.080	4	269.184	0	0
gesamt	64	2.082.079	32	156.712	35	124.098	22	85.860	26	297.143	64	789.092	47	61.457

¹⁾ Mit Milchbe- und/oder -verarbeitung; überregional tätige Molkereiunternehmen sind nur mit ihren bayerischen Betriebsstätten enthalten.

²⁾ Aus datenschutzrechtlichen Gründen wird Pasta filata nicht einzeln ausgewiesen.

Der Handel mit Milchquoten in Bayern

Der Handel mit Milchquoten an der Milchquotenübertragungsstelle Bayern stand im Jahr 2006 unter zwei besonderen Vorzeichen:

1. Die sich später bewahrheitende Prognose, dass Überlieferungen der einzelbetrieblichen Anlieferungs-Referenzmenge aufgrund einer kaum zu erwartenden Überschreitung der nationalen Quote nicht oder kaum mit der sog. Superabgabe belegt würden.
2. Die für das Jahr 2007 angekündigte Zusammenlegung der Übertragungsbereiche warf bereits ihre Schatten voraus.

Die beim Börsentermin im April noch weit überdurchschnittlich hohe Nachfrage führte für diesen Termin noch zu einem deutlichen Anstieg der Gleichgewichtspreise. Zwar ging die Nachfrage im Juli bereits um ein Drittel zurück, infolge der ebenfalls rückläufigen Angebotsmenge bei gleichzeitig höheren Preisgeboten der Nachfrager stiegen die Quotenpreise jedoch sogar noch an. Erst als beim Übertragungstermin im Oktober die Nachfragemenge noch einmal stark rückläufig war und die Angebotsmenge entgegen dem alljährlich üblichen Trend sogar deutlich anstieg, errechneten sich – trotz abermals steigender Nachfragerpreise – beachtlich niedrigere Gleichgewichtspreise.

In den traditionell hochpreisigen Übertragungsbereichen stieg das Angebot beim Übertragungstermin 30. Oktober etwas stärker, während in den traditionell niedrigpreisigen Gebieten die Nachfrage nicht so bedeutsam nachließ.

Ergebnisse des Milchquotenhandels in den Übertragungsbereichen

Oberbayern

Übersicht 24

Übertragungs-termin	Anbieter		Nachfrager		Mengen in t			Gleichgewichtspreis Ct/kg
	insges.	erfolgr.	insges.	erfolgr.	Angebot	Nachfrage	Handel	
01.04.2006	411	395	1.122	915	16.787	19.662	16.160	59
01.07.2006	417	412	777	688	11.053	12.715	10.875	60
30.10.2006	622	256	753	651	20.684	10.159	8.256	49
Summe 2006	1.450	1.063	2.652	2.254	48.524	42.536	35.291	57
Summe 2005	1.261	1.211	4.109	2.183	37.648	70.221	35.557	56
Ø 2001 - 2006	1.340	1.148	3.306	2.036	39.173	54.545	32.875	64

Niederbayern

Übersicht 25

Übertragungs-termin	Anbieter		Nachfrager		Mengen in t			Gleichgewichtspreis Ct/kg
	insges.	erfolgr.	insges.	erfolgr.	Angebot	Nachfrage	Handel	
01.04.2006	254	253	705	382	8.090	14.443	8.034	53
01.07.2006	207	207	515	301	5.264	10.291	5.263	56
30.10.2006	327	199	431	415	9.178	7.121	5.507	49
Summe 2006	788	659	1.651	1.098	22.532	31.855	18.804	53
Summe 2005	717	617	2.493	941	19.474	49.312	16.485	43
Ø 2001 - 2006	784	637	1.732	1.021	21.130	31.819	16.954	55

Oberpfalz

Übersicht 26

Übertragungs-termin	Anbieter		Nachfrager		Mengen in t			Gleich-gewichts-preis Ct/kg
	insges.	erfolgr.	insges.	erfolgr.	Angebot	Nachfrage	Handel	
01.04.2006	260	255	764	514	9.613	15.829	9.475	70
01.07.2006	268	268	481	420	6.428	8.858	6.428	70
30.10.2006	206	205	417	393	5.822	6.871	5.792	70
Summe 2006	734	728	1.662	1.327	21.863	31.558	21.695	70
Summe 2005	621	551	2.257	945	17.612	46.890	14.930	58
Ø 2001 - 2006	641	588	1.518	856	15.665	28.650	14.193	74

Oberfranken

Übersicht 27

Übertragungs-termin	Anbieter		Nachfrager		Mengen in t			Gleich-gewichts-preis Ct/kg
	insges.	erfolgr.	insges.	erfolgr.	Angebot	Nachfrage	Handel	
01.04.2006	154	153	351	226	5.012	7.846	4.985	60
01.07.2006	138	138	239	160	3.141	4.809	3.141	63
30.10.2006	141	119	205	203	4.153	3.698	3.442	55
Summe 2006	433	410	795	589	12.306	16.353	11.568	59
Summe 2005	341	323	870	333	8.523	20.671	7.753	45
Ø 2001 - 2006	438	392	738	466	10.358	15.092	9.084	58

Mittelfranken

Übersicht 28

Übertragungs-termin	Anbieter		Nachfrager		Mengen in t			Gleich-gewichts-preis Ct/kg
	insges.	erfolgr.	insges.	erfolgr.	Angebot	Nachfrage	Handel	
01.04.2006	217	211	543	294	7.664	13.444	7.270	53
01.07.2006	209	205	408	206	4.600	9.516	4.431	58
30.10.2006	197	196	330	219	4.764	6.780	4.706	63
Summe 2006	623	612	1.281	719	17.028	29.740	16.407	57
Summe 2005	535	460	1.348	740	13.251	31.231	11.174	43
Ø 2001 - 2006	624	531	1.064	638	15.067	23.096	12.479	60

Unterfranken

Übersicht 29

Übertragungs-termin	Anbieter		Nachfrager		Mengen in t			Gleich-gewichts-preis Ct/kg
	insges.	erfolgr.	insges.	erfolgr.	Angebot	Nachfrage	Handel	
01.04.2006	73	71	129	73	2.845	4.512	2.791	41
01.07.2006	63	63	95	79	1.287	3.166	1.287	45
30.10.2006	79	72	60	58	2.174	2.021	1.944	43
Summe 2006	215	206	284	210	6.306	9.699	6.022	43
Summe 2005	155	155	332	118	3.738	12.285	3.738	33
Ø 2001 - 2006	244	205	287	181	6.119	8.947	4.833	40

Schwaben

Übersicht 30

Übertragungs- termin	Anbieter		Nachfrager		Mengen in t			Gleich- gewichts- preis Ct/kg
	insges.	erfolgr.	insges.	erfolgr.	Angebot	Nachfrage	Handel	
01.04.2006	340	328	998	560	12.441	20.689	11.918	47
01.07.2006	476	469	743	565	11.157	15.718	10.904	49
30.10.2006	529	243	557	497	16.764	10.210	6.713	39
Summe 2006	1.345	1.040	2.298	1.622	40.362	46.617	29.535	46
Summe 2005	1.225	1.171	3.825	2.049	37.076	74.278	35.107	42
Ø 2001 - 2006	1.320	1.140	2.816	1.799	37.738	53.405	30.654	51

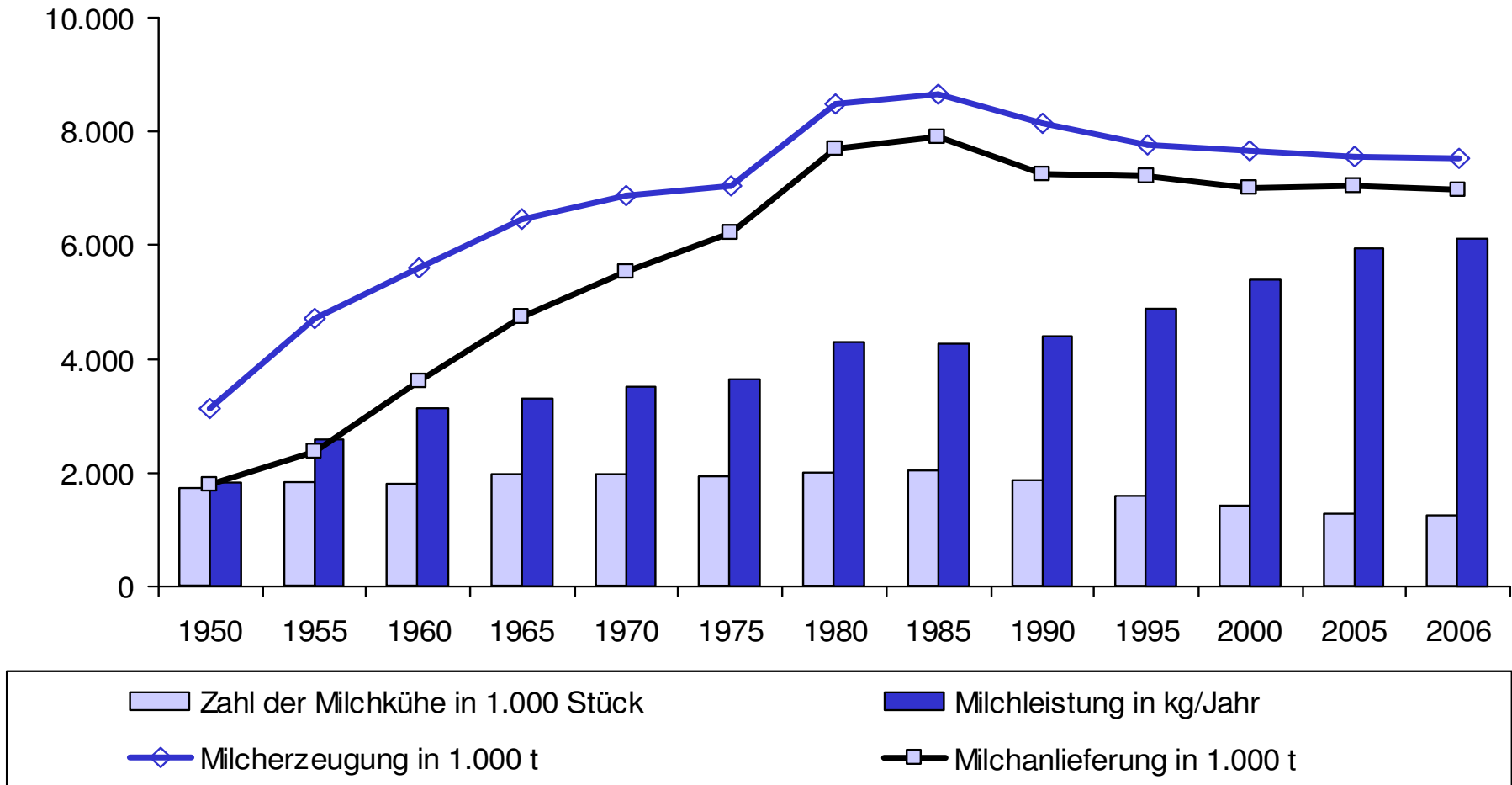
Bayern

Übersicht 31

Übertragungs- termin	Anbieter		Nachfrager		Mengen in t			Gleich- gewichts- preis Ct/kg
	insges.	erfolgr.	insges.	erfolgr.	Angebot	Nachfrage	Handel	
01.04.2006	1.709	1.666	4.612	2.964	62.451	96.425	60.634	56
01.07.2006	1.778	1.762	3.258	2.419	42.929	65.074	42.329	58
30.10.2006	2.101	1.290	2.753	2.436	63.540	46.859	36.361	53
Summe 2006	5.588	4.718	10.623	7.819	168.920	208.358	139.324	56
Summe 2005	4.855	4.488	15.234	7.309	137.323	304.885	124.745	48
Ø 2001 - 2006	5.390	4.641	11.460	7.037	144.250	215.555	121.073	59

Grafik 1:

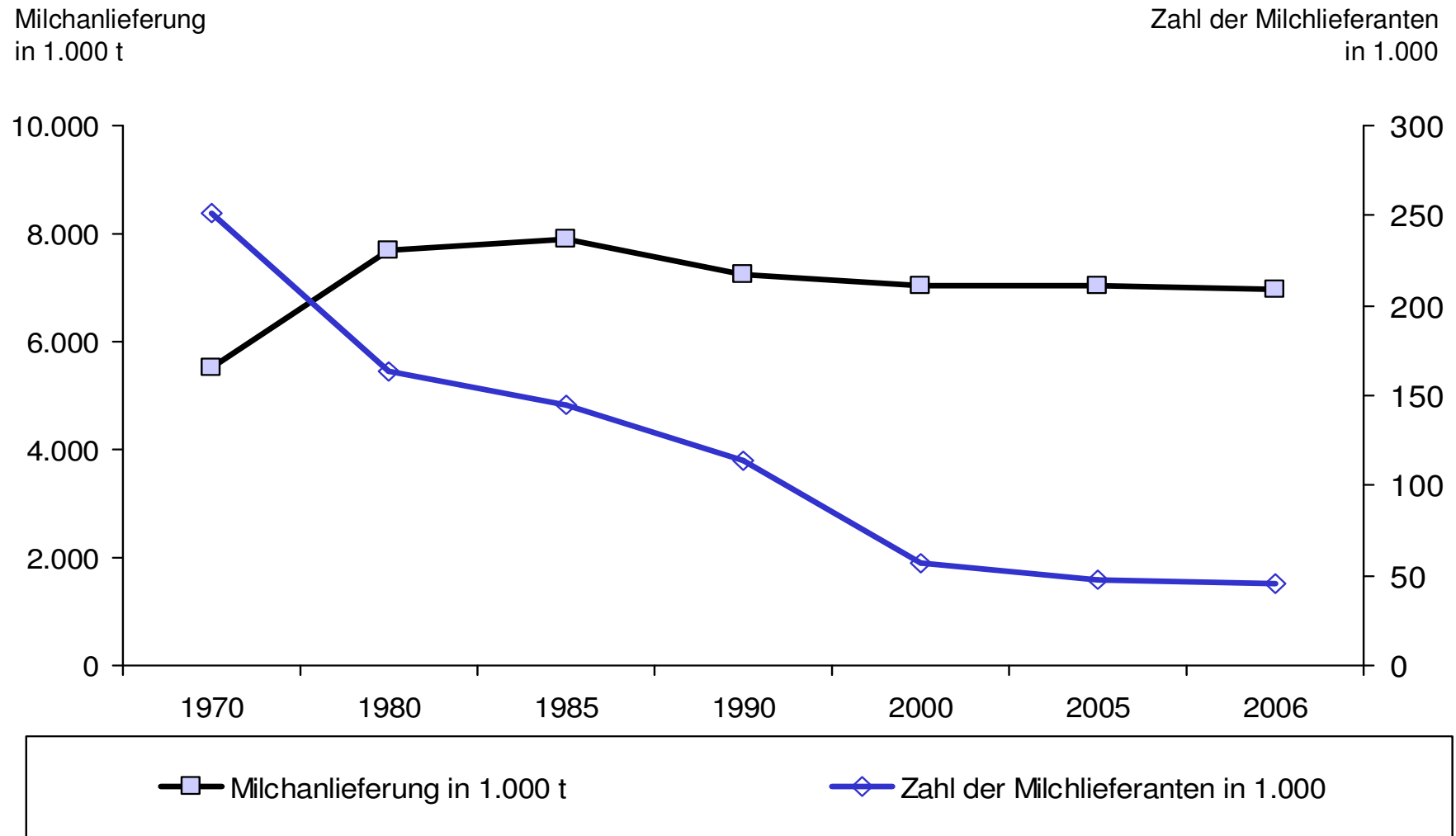
Milcherzeugung und Milchanlieferung an Molkereien in Bayern



Quelle: Übersicht 3

Grafik 2:

Milchanlieferung und Zahl der Milchlieferanten in Bayern

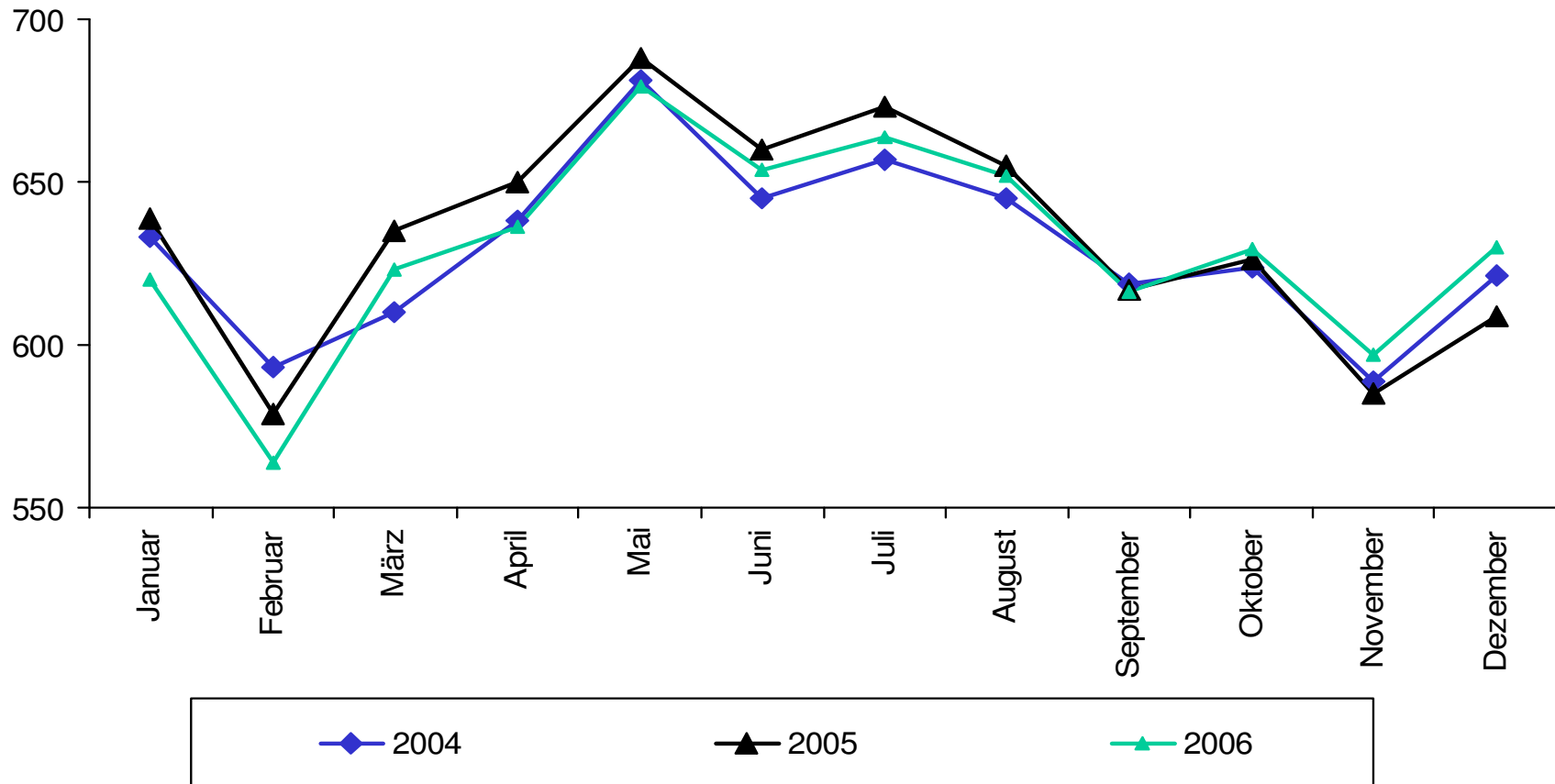


Quelle: Übersicht 3 und 19

Grafik 3:

Milchanlieferung an Molkereien in Bayern, 2004, 2005, 2006

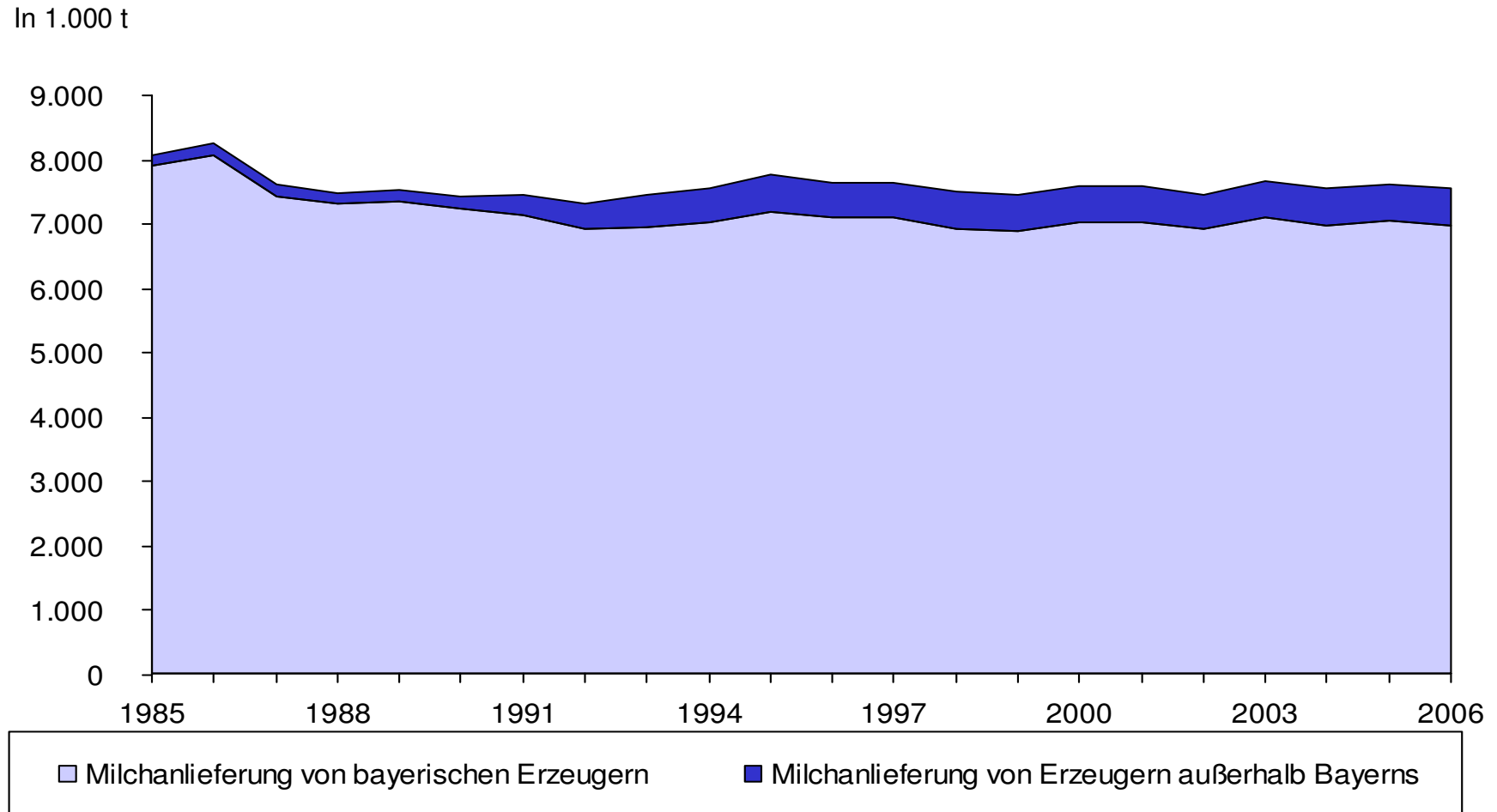
Milchanlieferung
in 1.000 t



Quelle: Übersicht 16

Grafik 4:

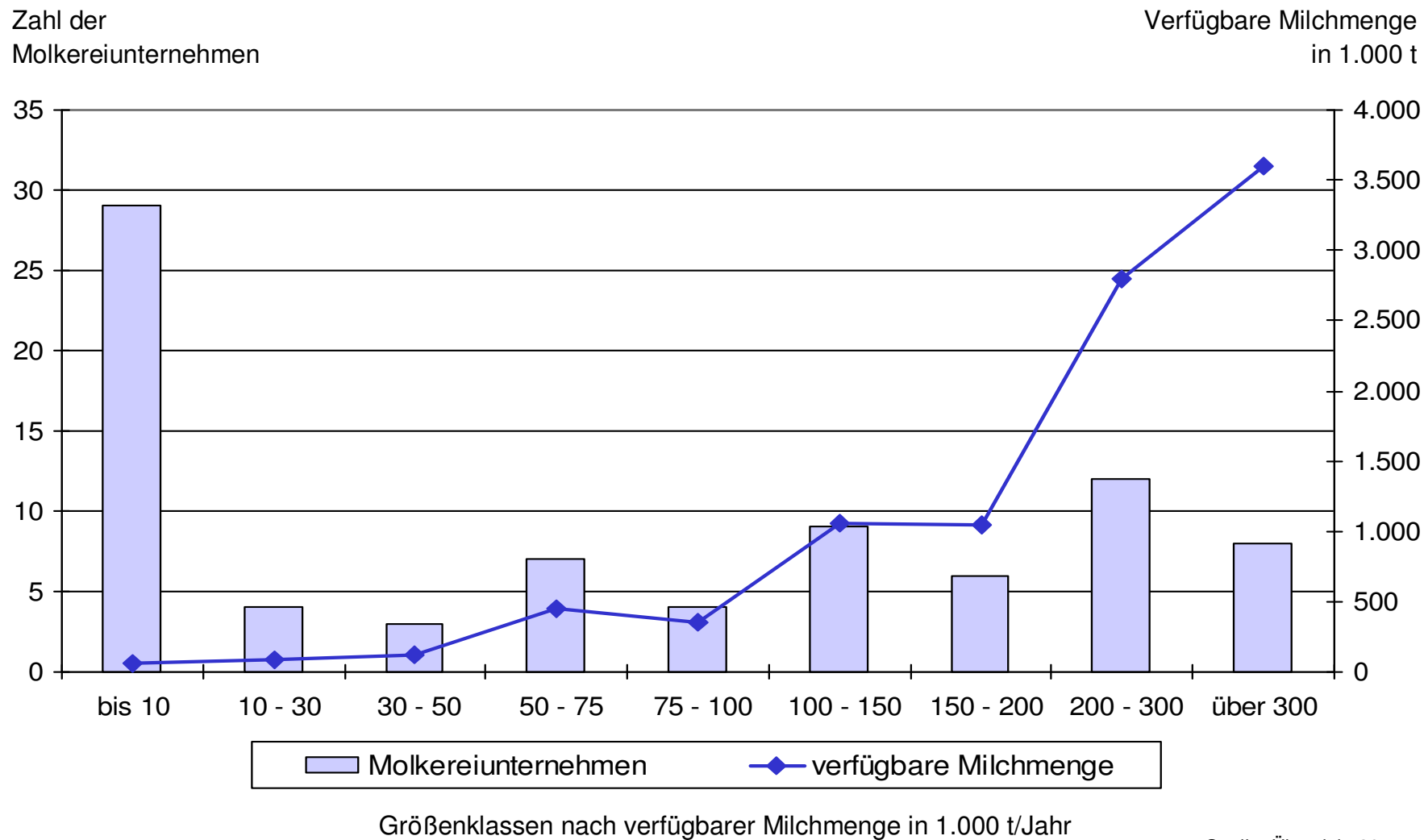
Milcherfassung bayerischer Molkereien innerhalb und außerhalb Bayerns



Quelle: Übersicht 4

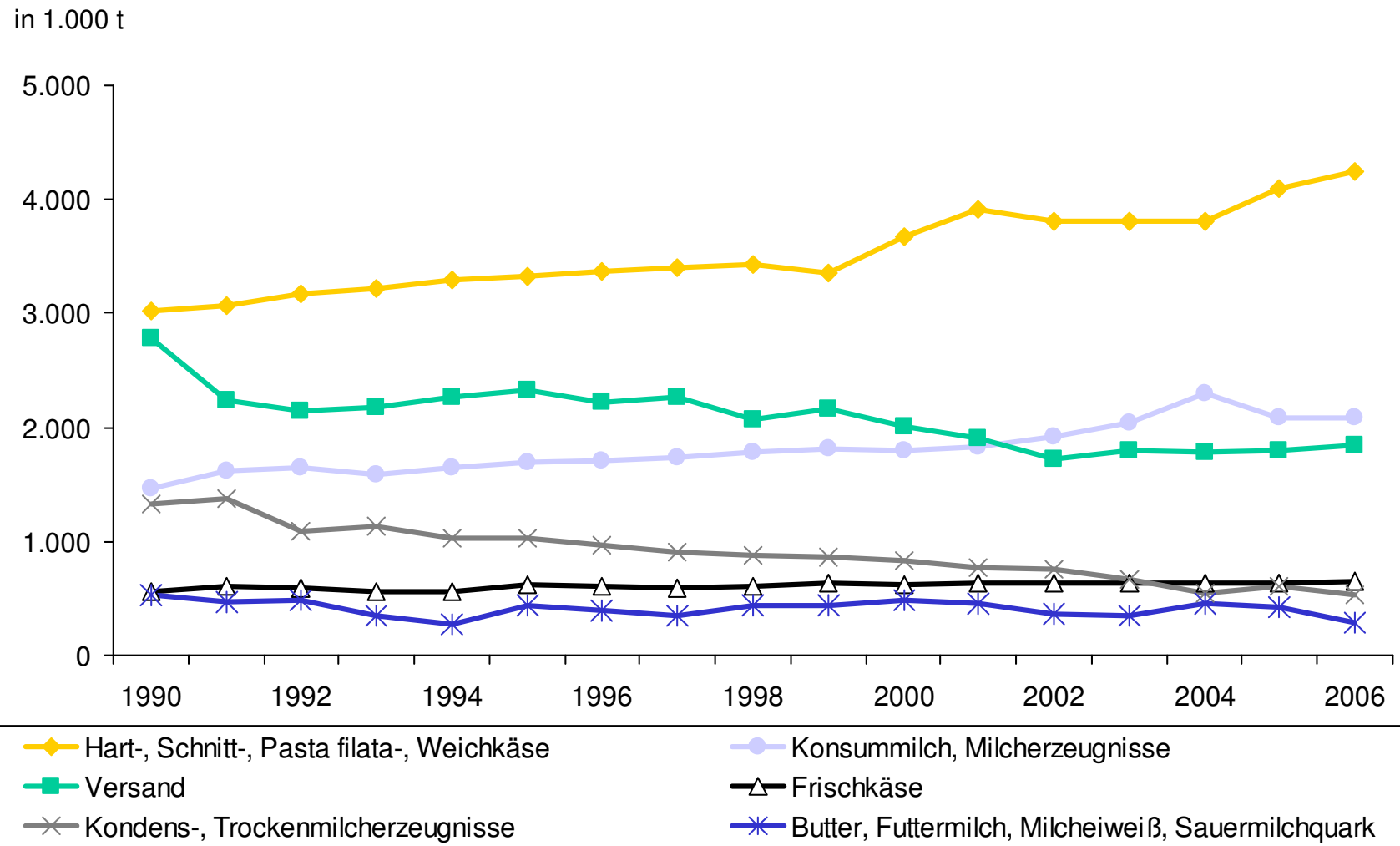
Grafik 5:

Zahl der bayerischen Molkereiunternehmen und deren verfügbare Milchmenge nach Größenklassen 2006



Grafik 6:

Rohstoffeinsatz in bayerischen Molkereiunternehmen

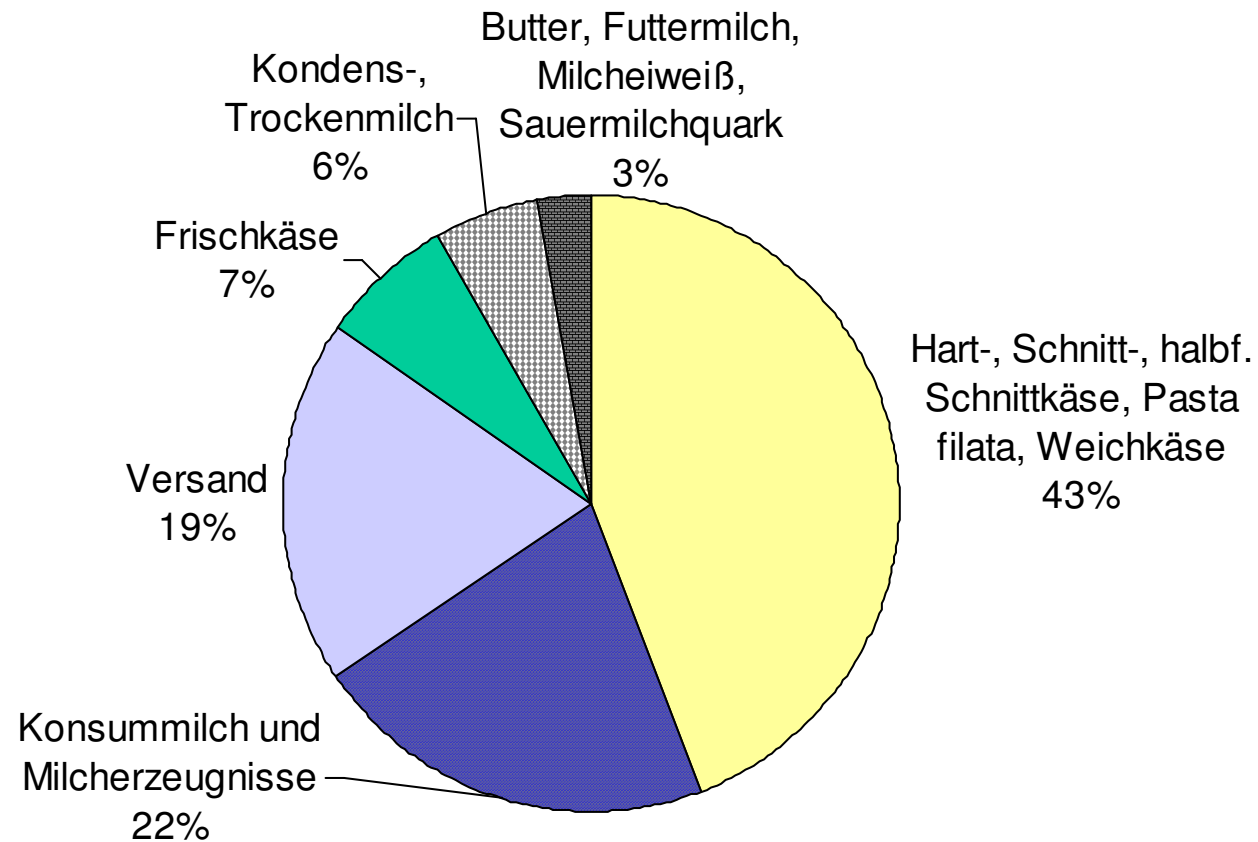


Quelle: Übersicht 5

Grafik 7:

Rohstoffeinsatz in bayerischen Molkereiunternehmen 2006

Verfügbare Milchmenge insgesamt: 9,587 Mio. t

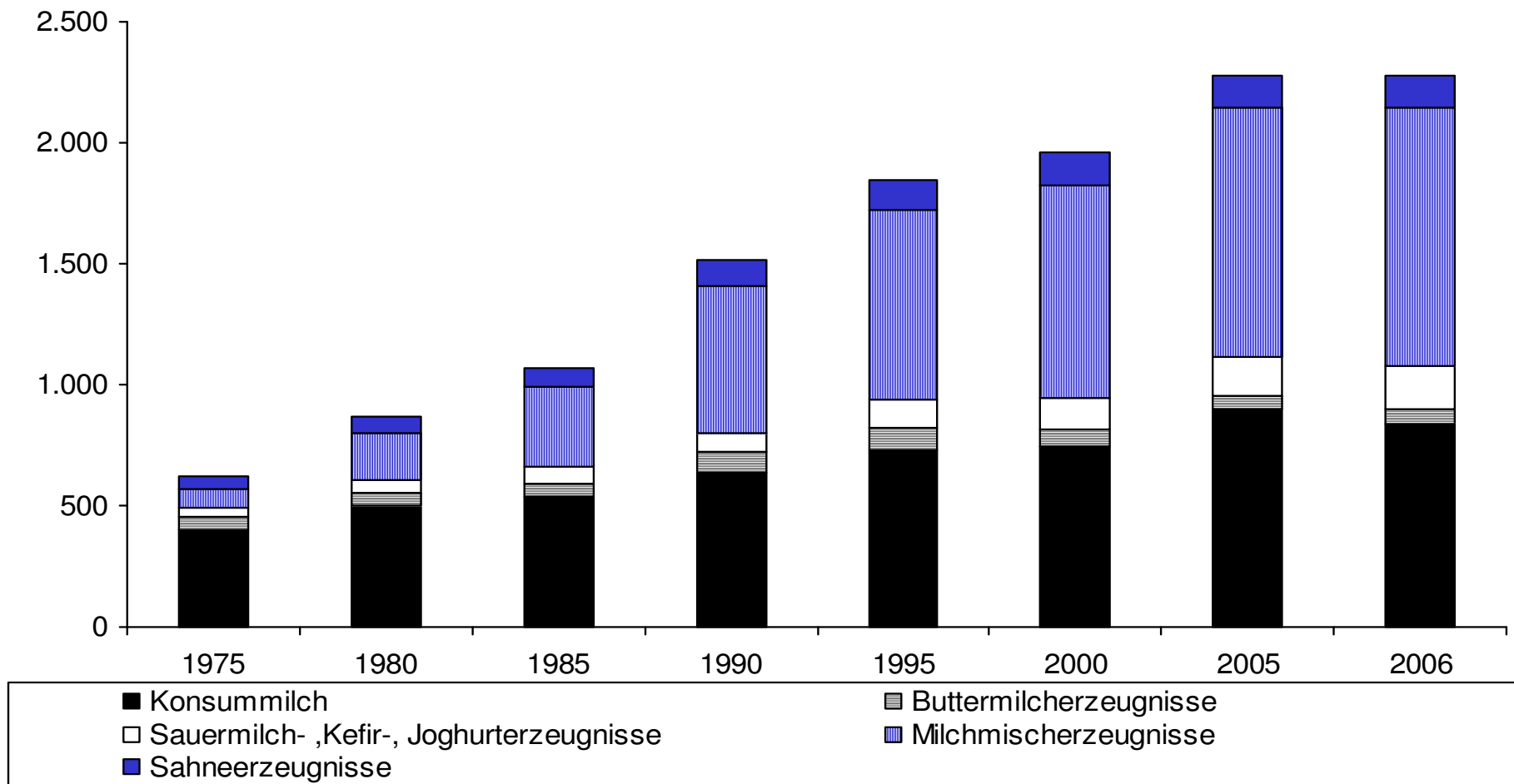


Quelle: Übersicht 5

Grafik 8:

Herstellung von Konsummilch und Milcherzeugnissen in bayerischen Molkereien

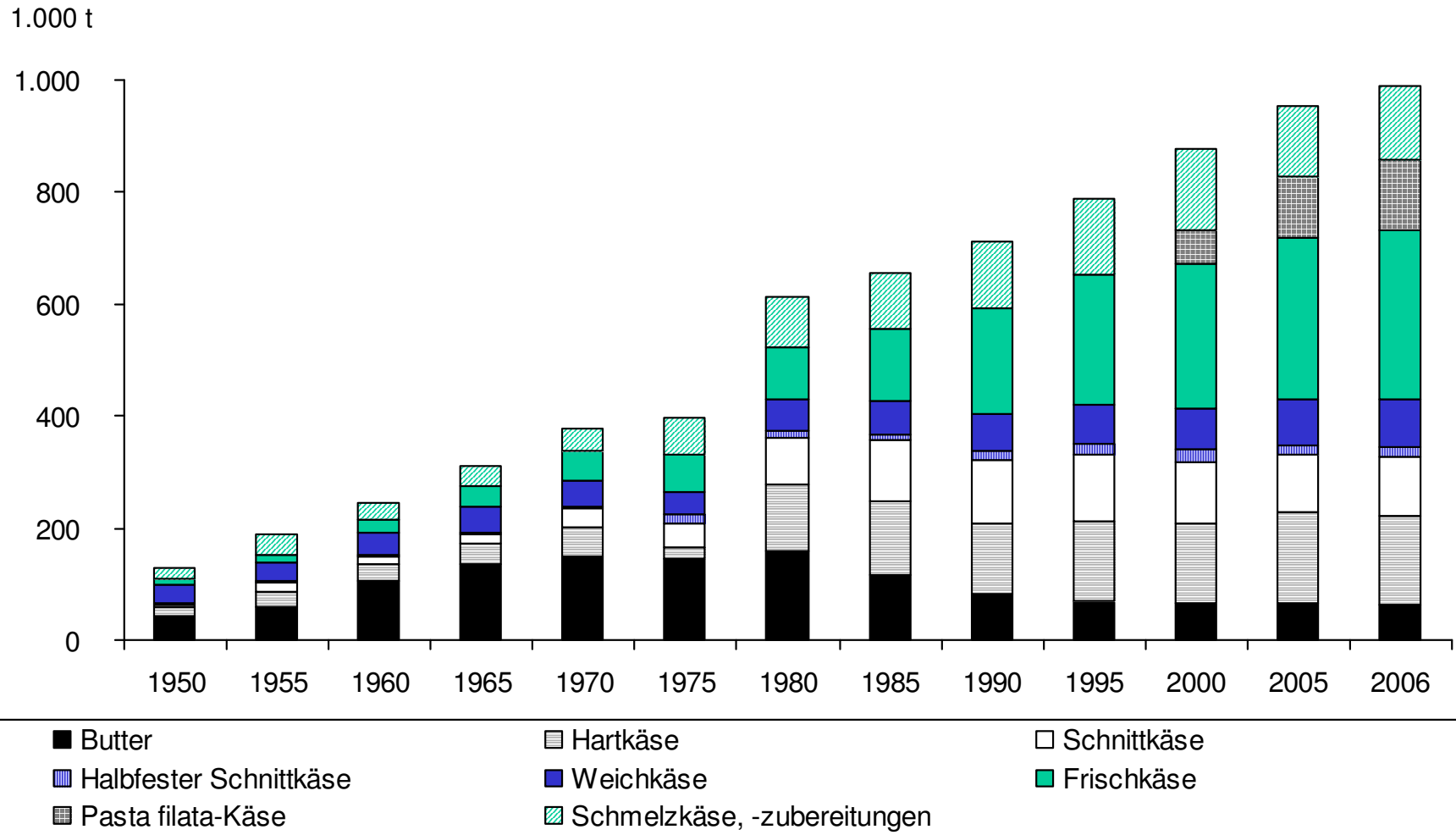
in 1.000 t



Quelle: Übersicht 6

Grafik 9:

Herstellung von Butter und Käse in bayerischen Molkereien und Käseschmelzwerken

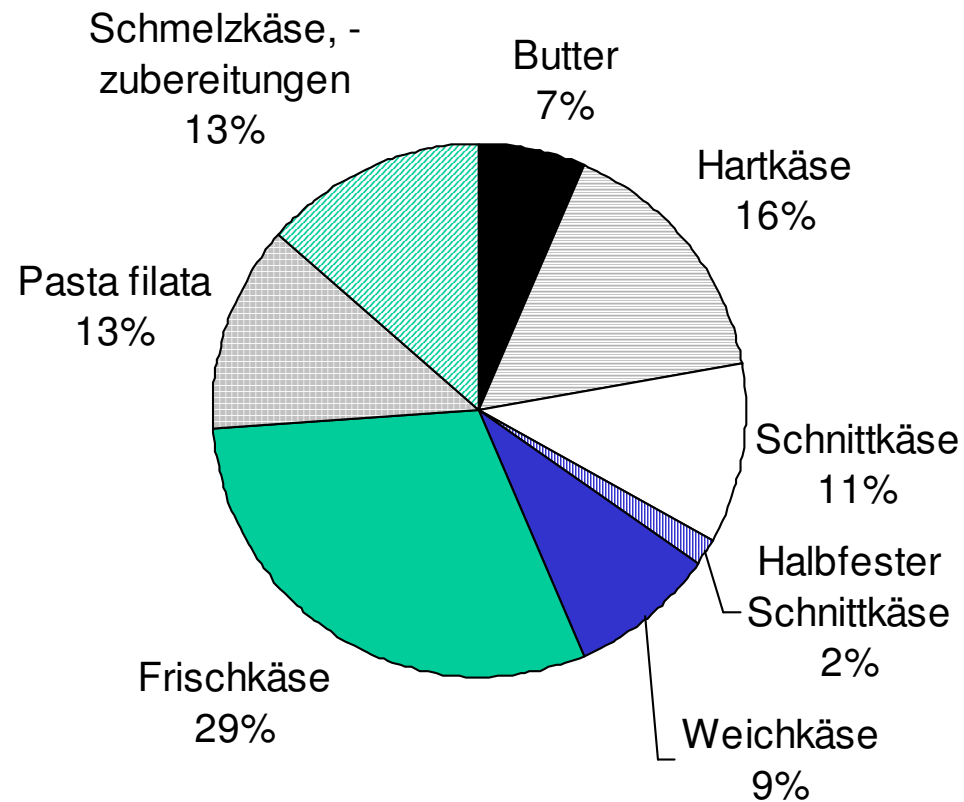


Quelle: Übersichten 7 und 10

Grafik 10:

Herstellung von Butter und Käse in bayerischen Molkereien und Käseschmelzwerken 2006

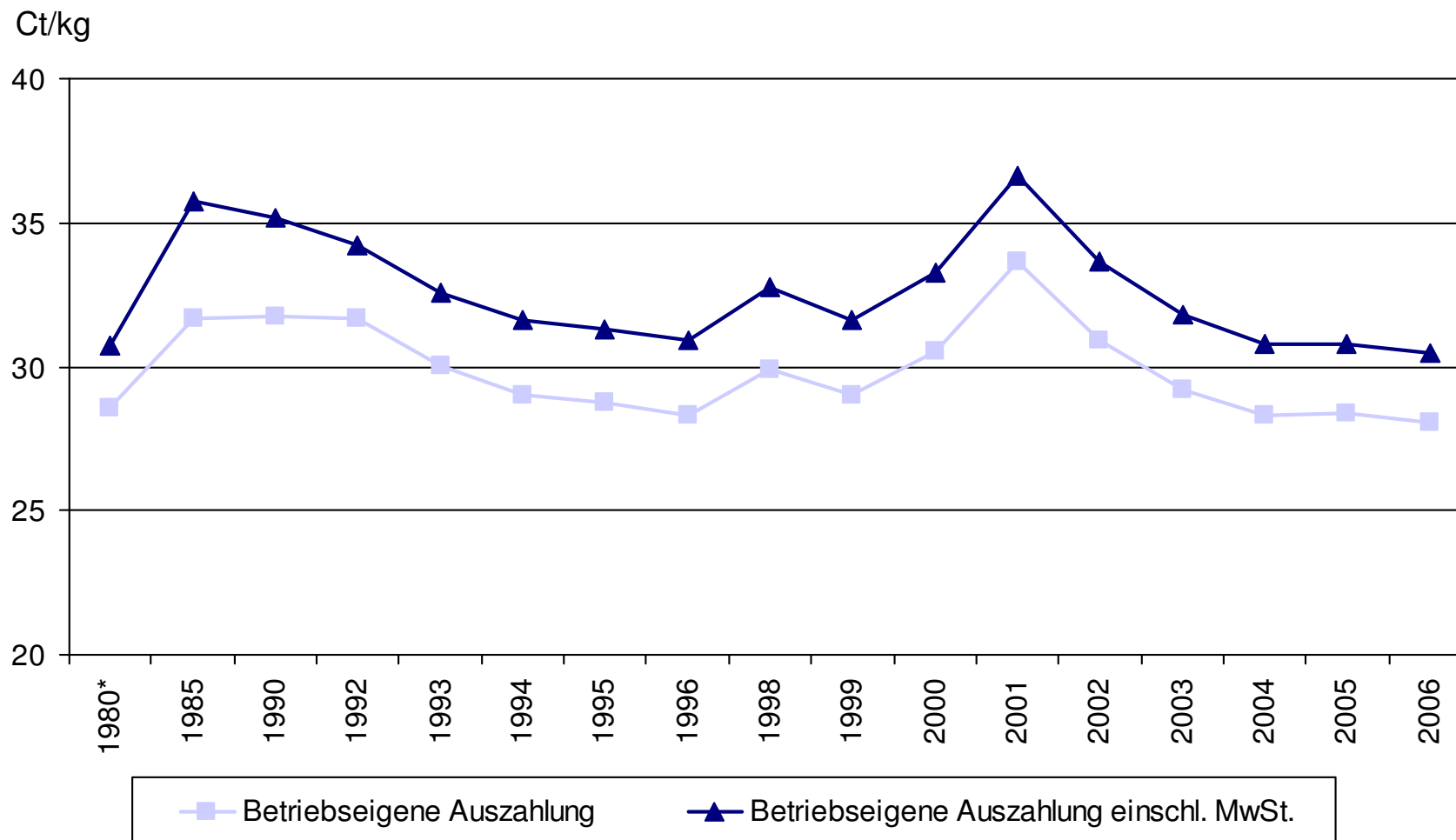
Insgesamt: 0,991 Mio. t



Quelle: Übersichten 7 und 10

Grafik 11:

Auszahlungspreise ab Erfassungsstelle in Bayern mit Abschlusszahlungen und Rückvergütungen bei 3,7 % Fett- und 3,4 % Eiweißgehalt

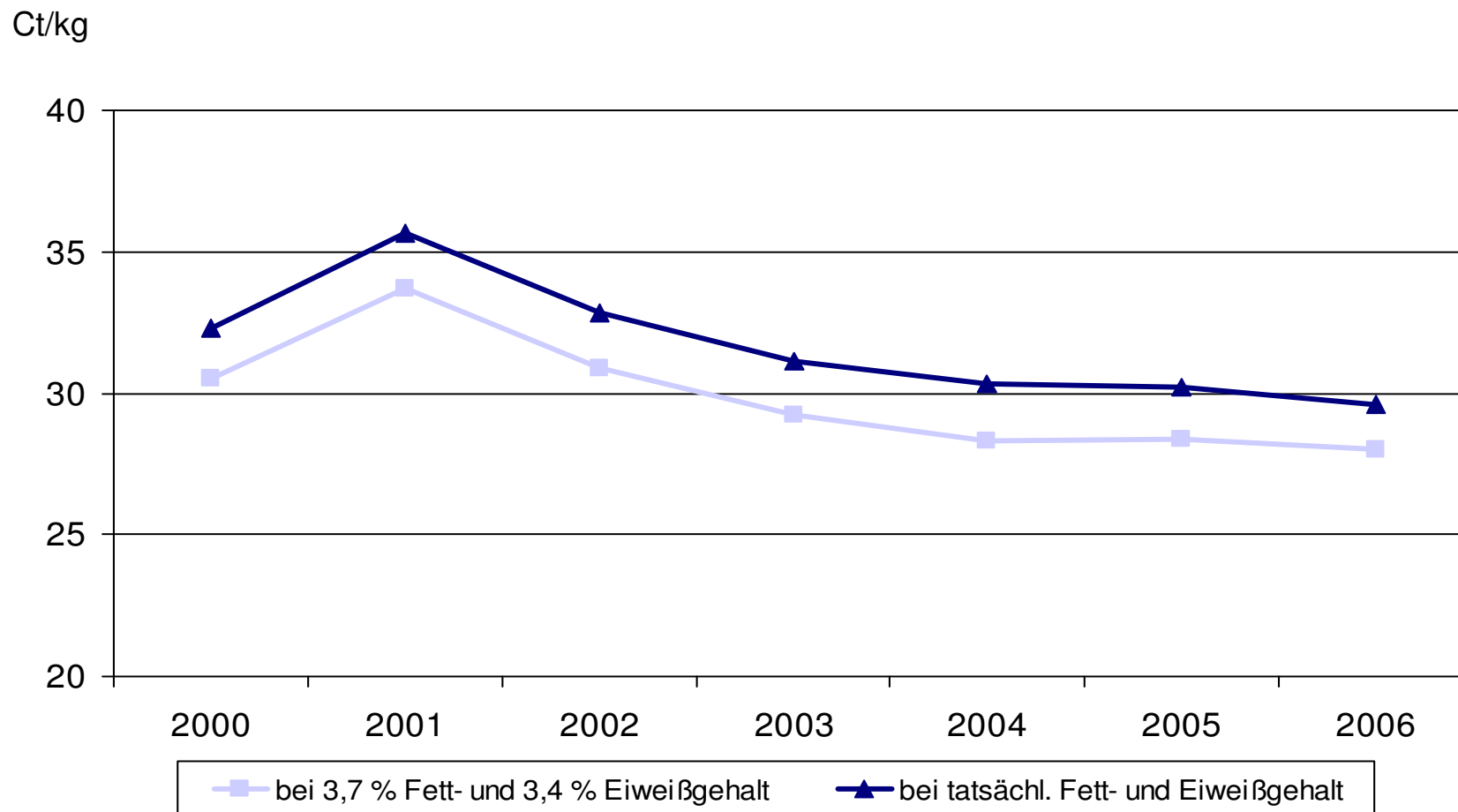


* 1980 bei 3,7% Fett- und 3,2% Eiweißgehalt

Quelle: Übersicht 16

Grafik 12:

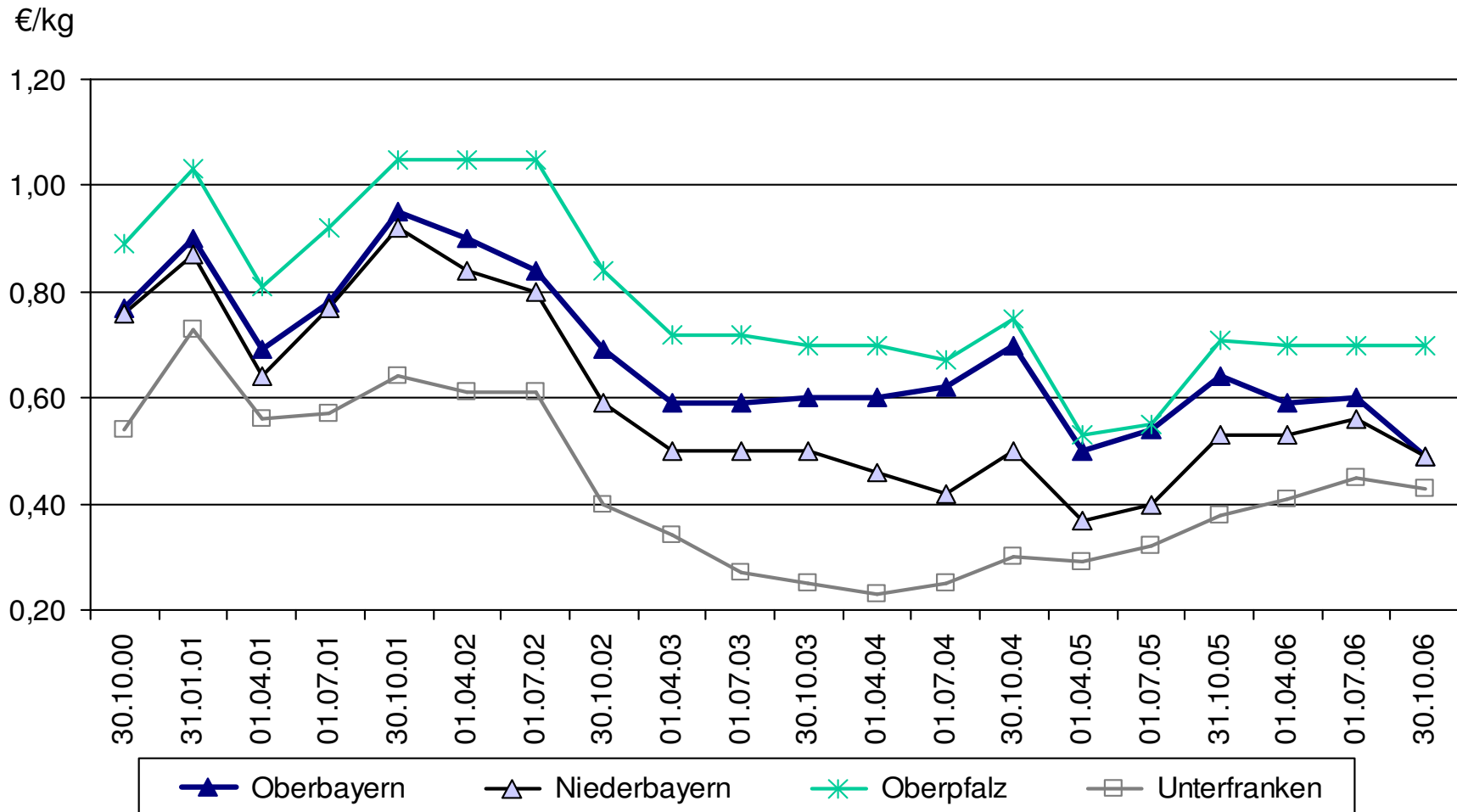
Auszahlungspreise ohne MwSt. ab Erfassungsstelle in Bayern mit Abschlusszahlungen und Rückvergütungen



Quelle: Übersicht 16

Grafik 13a:

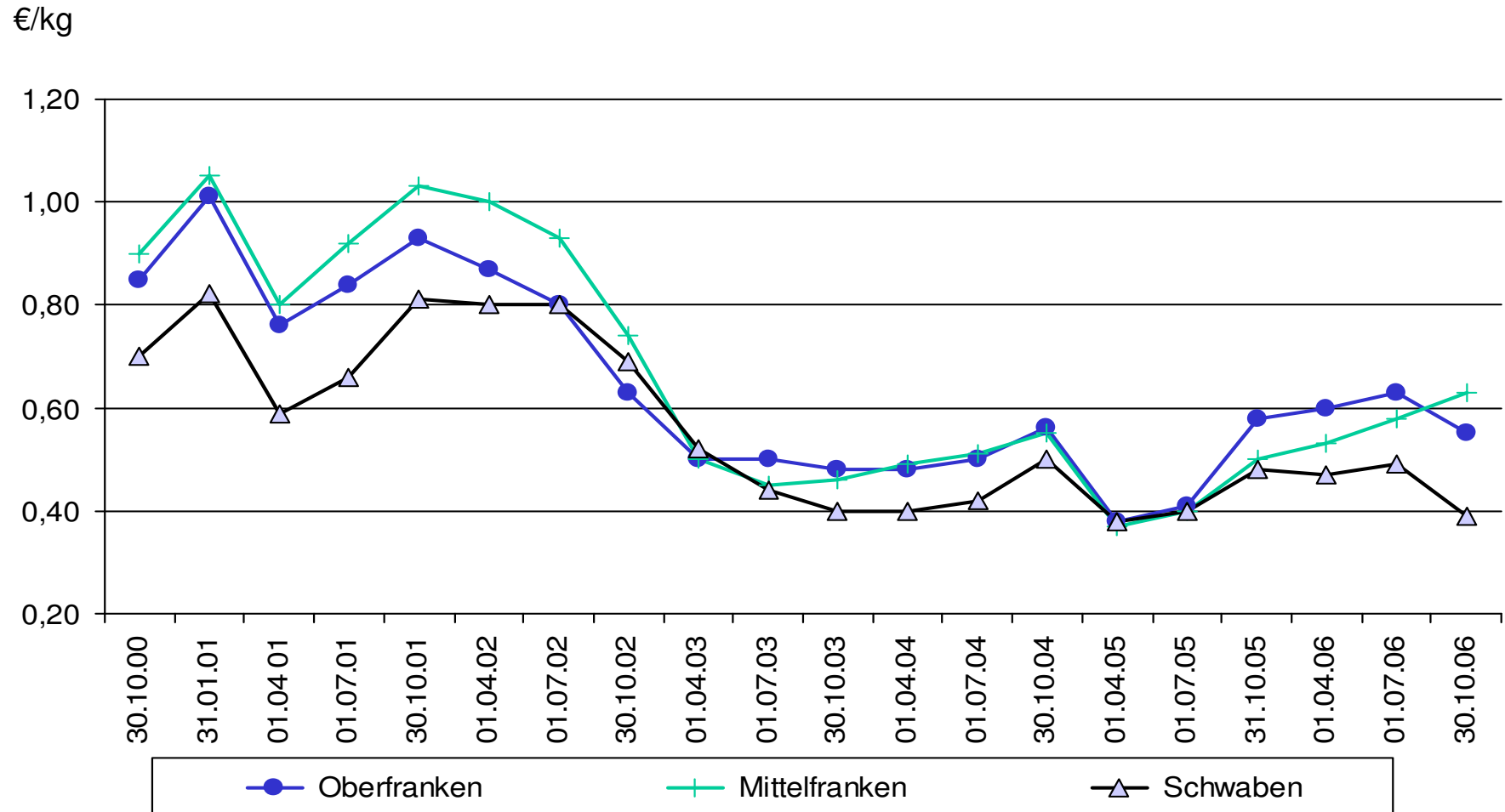
Gleichgewichtspreise für Milchquoten in Bayern



Quelle: Übersichten 24 bis 31

Grafik 13b:

Gleichgewichtspreise für Milchquoten in Bayern

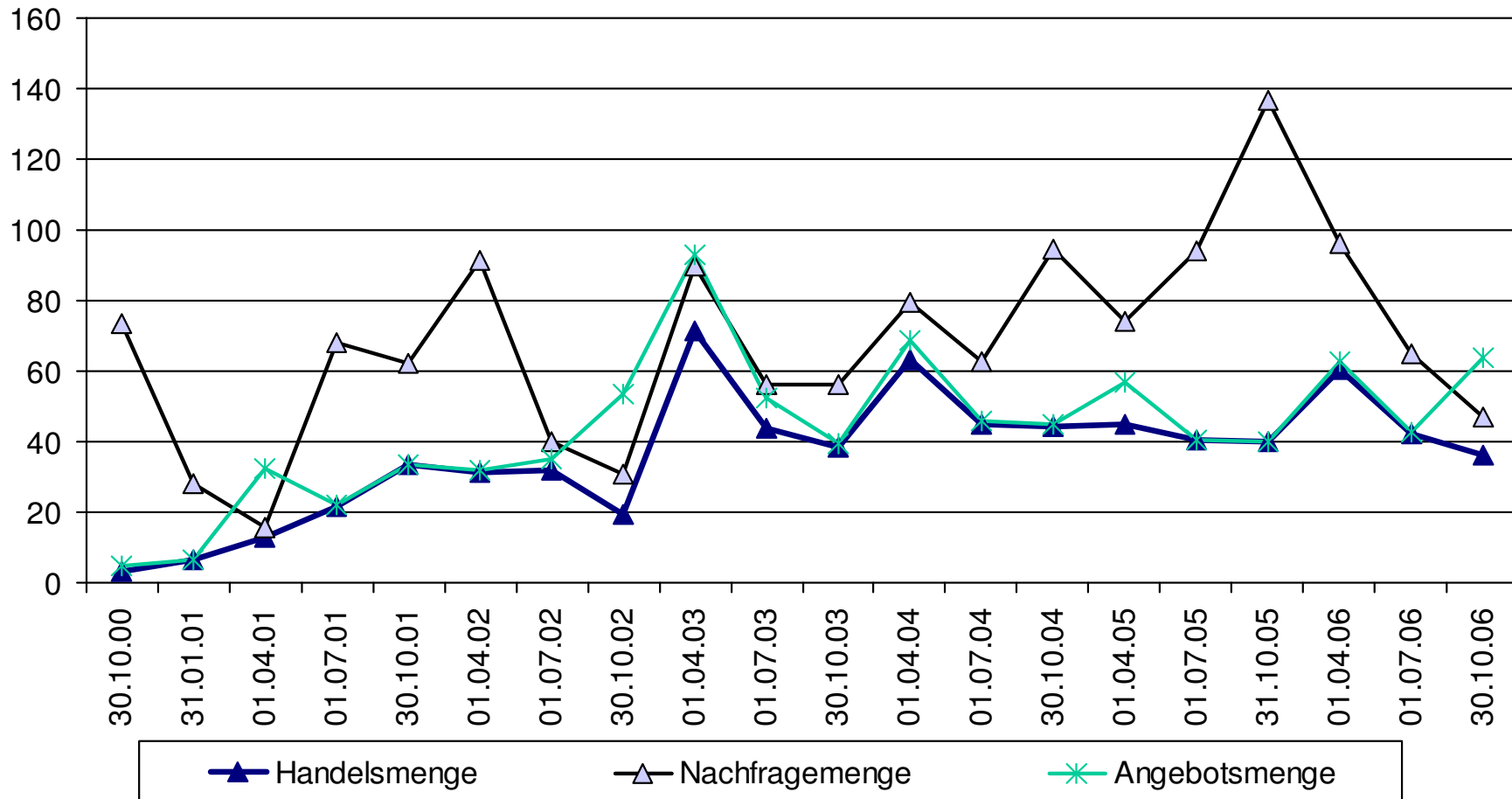


Quelle: Übersichten 24 bis 31

Grafik 14:

Angebots-, Nachfrage- und Handelsmengen von Milchquoten in Bayern

Mio. kg



Quelle: Übersichten 24 bis 31