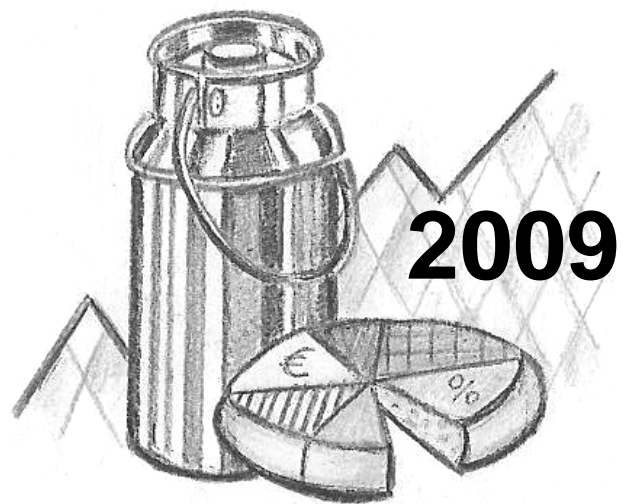




LfL

Bayerische Landesanstalt für Landwirtschaft

Statistik der Bayerischen Milchwirtschaft



LfL-Information

Impressum

Herausgeber: Bayerische Landesanstalt für Landwirtschaft (LfL)
Vöttinger Straße 38, 85354 Freising-Weihenstephan
Internet: www.LfL.bayern.de

Redaktion: Institut für Ernährung und Markt
Menzinger Straße 54, 80638 München
E-Mail: ErnaehrungundMarkt@LfL.bayern.de
Telefon: 089 17800-333

1. Auflage September 2010

Druck:

Schutzgebühr: 5,00 Euro

© LfL



LfL

Ernährung und Markt

**Statistik
der Bayerischen Milchwirtschaft
2009**

Ulrike Heyne

Vorwort

Die Milchwirtschaft bewegte sich im Jahr 2009 in einem schwierigen gesamtwirtschaftlichen Umfeld. Die Finanzmarktkrise, die schwache Konjunktur, der Verbrauchsrückgang, insbesondere aber das Ungleichgewicht von Angebot und Nachfrage führten zu einem starken Preisverfall an den Milchmärkten und damit auch zu einem drastischen Verfall der Milcherzeugerpreise.

Im bayerischen Durchschnitt wurden je kg Anlieferungsmilch lediglich 25,50 Ct/kg für Milch mit einem Fettgehalt von 3,7 % Fett und 3,4 % Eiweiß (einschl. Abschluss- und Rückzahlungen, ohne MwSt.) ausbezahlt. Dies war der niedrigste Preis seit 20 Jahren. Erst Ende 2009 zeichnete sich eine Erholung des Milchmarktes ab, die in einem spürbaren Anstieg der Milchauszahlungspreise zu Ausdruck kam.

Die Milchanlieferung bayerischer Erzeuger stieg in Bayern 2009 im Vergleich zum Vorjahr um 1,94 % auf insgesamt 7,18 Mio. t. Die von bayerischen Molkereien verarbeitete Milchmenge nahm von 9,68 auf 9,76 Mio. t zu.

Die Milchverarbeitung entwickelte sich uneinheitlich. So war die Herstellung von Käse entgegen dem allgemeinen Trend insgesamt rückläufig. Der stärkste Rückgang war mit – 5,69 % bei der Herstellung von Hartkäse zu beobachten. Erholt hat sich dagegen der Markt für Konsummilch. Hier war ein Anstieg um 2,65 % festzustellen.

Aufgrund des Überangebotes wurden vermehrt Magermilchpulver (+ 37,5 %) und Butter (+ 2,72 %) hergestellt. Die Übermengen wurden zum großen Teil der Intervention ange-dient.

Das Jahr 2009 hat gezeigt, dass die immer stärkeren Preisschwankungen am Milchmarkt schwer kalkulierbare Risiken für die Erzeuger wie auch für die Molkereien bergen. Um sich diesen Risiken besser stellen zu können, müssen künftig neue Wege beschritten werden.

Ziel muss es sein, die Wertschöpfung u.a. durch eine Verbesserung der Marktorientierung, durch Produktinnovationen, die Abkehr von der Produktion austauschbarer Massenprodukte sowie durch neue Formen der Zusammenarbeit zu erhöhen.

München, September 2010



Dr. Elisabeth Viechtl
Leiterin des Instituts

Tabellenverzeichnis

Tab. 1:	Milchkuhalter und -bestände nach Bestandsgrößen in Bayern, Ergebnisse der allgemeinen Viehzählungen	9
Tab. 2:	Milcherzeugung und -verwendung in Bayern nach Regierungsbezirken	10
Tab. 3:	Milcherzeugung und -verwendung in Bayern	11
Tab. 4:	Rohstoffeingang in bayerischen Molkereien	12
Tab. 5:	Rohstoffeinsatz in bayerischen Molkereien ab 1990	13
Tab. 6:	Herstellung von Konsummilch und Milcherzeugnissen in bayerischen Molkereien.....	14
Tab. 7:	Herstellung von ausgewählten Erzeugnissen in bayerischen Molkereien.....	15
Tab. 8:	Herstellung von Käse in bayerischen Molkereien (Aufgliederung in Anlehnung an die Käseverordnung).....	16
Tab. 9:	Herstellung von Kondensmilch-, Trockenmilch- und Molkenerzeugnissen in bayerischen Molkereien.....	17
Tab. 10:	Herstellung von Schmelzkäse und -zubereitungen und verwendete Rohwaren in Bayern.....	18
Tab. 11:	Aus- und Einfuhr Bayerns von Milch und Milcherzeugnissen ausgen. Butter u. Käse nach Empfänger- und Lieferländern	19
Tab. 12:	Aus- und Einfuhr Bayerns von Käse nach Empfänger- und Lieferländern.....	20
Tab. 13:	Aus- und Einfuhr Bayerns von Butter nach Empfänger- und Lieferländern	21
Tab. 14:	Ausfuhr Bayerns von Milch und Milcherzeugnissen seit 1970	22
Tab. 15:	Einfuhr Bayerns von Milch und Milcherzeugnissen seit 1970	23
Tab. 16:	Auszahlung ab Erfassungsstelle in Bayern mit Abschlusszahlungen und Rückvergütungen	24
Tab. 17:	Monatliche betriebseigene Auszahlung ab Erfassungsstelle in Bayern, ohne Abschlusszahlungen und Rückvergütungen	25
Tab. 18:	Zahl der Betriebsstätten von Molkereiunternehmen in Bayern nach Regierungsbezirken und Kreisen (Stand: 31.12.2009)	27
Tab. 19:	Zahl der Betriebsstätten bayerischer Molkereien (Stand: 31. Dezember).....	28
Tab. 20:	Zahl der bayerischen Milch- bzw. Rahmlieferanten (Stand: 31. Dezember).....	28
Tab. 21:	Zahl und Größenklassen der bayerischen Molkereiunternehmen, geordnet nach der verfügbaren Milchmenge.....	29
Tab. 22:	Bayerische Molkereiunternehmen, deren Betriebsstätten und verfügbare Milchmenge nach Rechtsformen.....	30
Tab. 23:	Zahl der bayerischen Molkereiunternehmen nach Milchanlieferungsmenge	31
Tab. 24:	Zahl der bayerischen Molkereiunternehmen nach Rohstoffeinsatz für Konsummilch und Milcherzeugnisse sowie nach Herstellungsmenge bestimmter Erzeugnisse im Jahr 2009	32
Tab. 25:	Anlieferung von Biomilch sowie Schaf- und Ziegenmilch in bayerischen Molkereien und Milchsammelstellen	33
Tab. 26:	Der Handel mit Milchquoten in Bayern - Mengen in Tonnen.....	34
Tab. 27:	Der Handel mit Milchquoten in Bayern - Anträge	35
Tab. 28:	Beschäftigte in den bayerischen Molkereien (Stand: 31. Dezember 2005)	36

Abbildungsverzeichnis

Abb. 1:	Milcherzeugung und Milchanlieferung an Molkereien in Bayern	37
Abb. 2:	Milchanlieferung und Zahl der Milchlieferanten in Bayern.....	38
Abb. 3:	Milchanlieferung an Molkereien in Bayern	39
Abb. 4:	Milcherfassung bayerischer Molkereien innerhalb und außerhalb Bayerns	40
Abb. 5:	Zahl der bayerischen Molkereiunternehmen und deren verfügbare Milchmenge nach Größenklassen 2009.....	41
Abb. 6:	Rohstoffeinsatz in bayerischen Molkereiunternehmen.....	42
Abb. 7:	Rohstoffeinsatz in bayerischen Molkereiunternehmen 2009.....	43
Abb. 8:	Herstellung von Konsummilch und Milcherzeugnissen	44
Abb. 9:	Herstellung von Käse in bayerischen Molkereien und Käseschmelzwerken	45
Abb. 10:	Herstellung von Butter und Käse in bayerischen Molkereien und Käseschmelzwerken 2009	46
Abb. 11:	Auszahlungspreise ohne MwSt. ab Erfassungsstelle in Bayern mit Abschlusszahlungen und Rückvergütungen	47
Abb. 12:	Herstellung von ökologisch erzeugter Milch in Bayern.....	48
Abb. 13:	Angebotene, nachgefragte und gehandelte Milchquote in Bayern.....	49
Abb. 14:	Milchquotenpreise in Bayern und Deutschland	50

Hinweise

1. Die bislang unter dem Begriff „Erzeugnisse zum Frischverzehr“ aufgeführte Konsummilch sowie Sauermilch-, Kefir-, Joghurt- und Milchmischerzeugnisse etc. werden als „Konsummilch und Milcherzeugnisse“ bezeichnet.
2. Unter dem Begriff "Molkereien" bzw. „Molkereiunternehmen“ werden nur die milchbe- oder -verarbeitenden Betriebe zusammengefasst. Schmelzkäsewerke z. B. sind hier nicht mit enthalten.
3. Für die Jahre ab 1996 sind in der Regel für Milchanlieferung, Rohstoffeingang, Rohstoffeinsatz, Herstellung von Konsummilch usw. nur noch Daten von bayerischen Molkereiunternehmen verfügbar.
4. Mit dem In-Kraft-Treten der Verordnung über Meldepflichten der Milchwirtschaft (Milch-Meldeverordnung) zum 1. Januar 1978 sind in den Angaben über die bayerische Milchwirtschaft ab 1978 auch die Daten der Betriebsstätte Neu-Ulm der Milchwerke Schwaben eG enthalten.
5. Zu beachten ist, dass Änderungen der Erfassungsgebiete von Molkereien die Vergleichsmöglichkeiten zu den Vorjahren bei einer Reihe von Tabellen einschränken. Dies gilt sowohl für die einzelnen Regierungsbezirke als auch für Bayern.
6. Bei Aufgliederung einer Gesamtheit in % kann die Summe der Einzelwerte wegen Rundens vom Wert 100 % abweichen. Eine Abstimmung auf 100 % erfolgt im Allgemeinen nicht.
7. Seit Januar 2009 ist die Bundesanstalt für Landwirtschaft und Ernährung für den Vollzug der Marktordnungswaremeldeverordnung zuständig. Die daraus resultierenden Daten über die bayerische Molkereiwirtschaft für das Jahr 2009 sind auf Stand vom 19.08.2010.

Tab. 1: Milchkuhhalter und -bestände nach Bestandsgrößen in Bayern, Ergebnisse der allgemeinen Viehzählungen^{*)}

Regierungs- bezirk	Jahr	1 bis 4 Milchkühe		5 bis 9 Milchkühe		10 bis 19 Milchkühe		20 bis 29 Milchkühe		30 bis 49 Milchkühe		50 bis 99 Milchkühe		100 oder mehr Milchkühe		Zusammen	
		Halter	Kühe	Halter	Kühe	Halter	Kühe	Halter	Kühe	Halter	Kühe	Halter	Kühe	Halter	Kühe	Halter	Kühe
Oberbayern	1999	767	2.071	1.828	13.085	5.402	78.744	5.292	127.688	4.446	162.416	730	42.962	14	2.403	18.479	429.369
	2003	759	2.023	1.600	11.506	4.429	64.889	4.358	105.957	3.974	148.267	961	57.890	23	2.956	16.104	393.488
	2007	743	1.810	1.198	8.450	3.579	52.227	3.600	86.871	3.701	138.142	1.181	71.517	35	4.276	14.037	363.293
Nieder- bayern	1999	1.089	2.915	1.787	12.499	3.187	45.453	2.268	54.343	1.716	62.097	277	16.253	5	573	10.329	194.133
	2003	595	1.688	1.347	9.489	2.529	36.092	1.890	45.611	1.597	59.239	415	25.646	11	1.413	8.384	179.178
	2007	653	1.610	992	6.943	2.001	28.766	1.541	37.186	1.456	54.051	540	33.841	18	2.273	7.201	164.670
Oberpfalz	1999	599	1.666	1.663	11.724	2.828	40.052	2.218	53.271	1.720	62.812	327	19.290	3	306	9.358	189.121
	2003	489	1.343	1.223	8.710	2.331	33.359	1.865	45.237	1.588	59.044	437	26.728	8	951	7.941	175.372
	2007	428	1.104	905	6.420	1.810	26.086	1.601	38.520	1.433	59.763	552	34.187	9	1.152	6.738	161.232
Ober- franken	1999	448	1.199	1.092	7.722	1.802	25.334	1.050	25.136	943	35.098	267	16.297	4	433	5.606	111.219
	2003	365	971	823	5.826	1.450	20.668	851	20.611	803	30.162	323	20.442	10	1.115	4.625	99.795
	2007	295	734	597	4.200	1.071	15.193	758	18.235	696	26.324	408	26.127	24	2.803	3.849	93.616
Mittel- franken	1999	553	1.519	1.447	10.298	2.472	34.993	1.462	34.814	1.013	37.333	274	16.661	¹⁾	¹⁾	7.221	135.618
	2003	420	1.123	995	7.106	1.827	26.121	1.173	28.177	892	33.705	365	22.819	13	1.404	5.685	120.455
	2007	301	777	679	4.734	1.396	19.821	966	23.094	778	29.478	513	31.973	27	3.132	4.660	113.009
Unter- franken	1999	389	997	599	4.139	869	12.147	433	10.283	279	10.372	127	7.951	¹⁾	¹⁾	2.696	45.889
	2003	215	528	405	2.845	637	9.056	365	8.694	227	8.566	152	9.946	5	642	2.006	40.277
	2007	204	497	286	2.007	485	6.962	272	6.481	207	7.745	171	11.190	17	2.077	1.642	36.959
Schwaben	1999	403	996	1.256	9.093	3.783	55.769	3.968	96.217	3.770	138.749	783	46.471	10	1.235	13.973	348.530
	2003	392	1.006	1.011	7.334	3.069	45.389	3.202	77.793	3.293	122.520	971	59.414	34	4.591	11.972	318.047
	2007	427	983	748	5.349	2.397	35.503	2.652	64.524	2.931	109.957	1.162	72.994	52	7.309	10.369	296.619
Bayern	1999	4.248	11.363	9.672	68.560	20.343	292.492	16.691	401.752	13.887	508.877	2.781	165.424	40	5.411	67.662	1.453.879
	2003	3.235	8.682	7.404	52.816	16.272	235.574	13.704	332.080	12.374	461.503	3.624	222.885	104	13.072	56.717	1.326.612
	2007	3.051	7.515	5.405	38.103	12.739	184.558	11.390	274.911	11.202	419.460	4.527	281.829	182	23.022	48.496	1.229.398
Zu- bzw. Abnahme 2007 zu 2003																	
absolut		-184	-1.167	-1.999	-14.713	-3.533	-51.016	-2.314	-57.169	-1.172	-42.043	903	58.944	78	9.950	-8.221	-97.214
Prozent		-5,7	-13,4	-27,0	-27,9	-21,7	-21,7	-16,9	-17,2	-9,5	-9,1	24,9	26,4	75,0	76,1	-14,5	-7,3

^{*)} Ergebnisse in regionaler Gliederung stehen seit 2003 im Vier-Jahres-Abstand zur Verfügung, davor im Zwei-Jahres-Abstand. 2007: Stichtag 3. Mai.

¹⁾ Aus Gründen der Geheimhaltung enthalten in Größenklasse 50 bis 99 Milchkühe.

Quelle: Bayerisches Landesamt für Statistik und Datenverarbeitung

Tab. 2: Milcherzeugung und -verwendung in Bayern nach Regierungsbezirken

Regierungs- bezirk	Jahr	Zahl der Milchkühe ¹⁾	Durchschnittliche Milchleistung je Kuh u. Jahr kg	Milch- erzeugung t	Verwendung								
					Anlieferung bayer. Erzeuger an Molkereien u. Milchsam- melstellen		Verfütterung beim Milcherzeuger		im Haushalt der Milcherzeuger		sonstige		
					t	%	t	%	t	%	t	%	
Oberbayern	2007	363.293	6.216	2.258.409	2.081.938	92,2	158.129	7,0	13.392	0,5	4.950	0,2	
	2008	375.135	5.877	2.204.662	2.037.116	92,4	146.754	6,7	14.753	0,7	6.038	0,3	
	2009	372.911	5.975	2.228.118	2.075.071	93,1	137.340	6,2	12.432	0,6	3.274	0,1	
Niederbayern	2007	164.670	6.117	1.007.360	911.496	90,5	84.090	8,3	11.275	1,1	498	0,0	
	2008	165.379	5.878	972.055	890.324	91,6	72.265	7,4	6.095	0,6	3.371	0,3	
	2009	163.660	6.038	988.191	898.134	90,9	82.084	8,3	5.309	0,5	2.665	0,3	
Oberpfalz	2007	161.232	6.096	982.903	908.698	92,5	67.322	6,8	6.338	0,6	549	0,1	
	2008	165.887	5.925	982.825	909.478	92,5	66.231	6,7	6.502	0,7	613	0,1	
	2009	165.700	6.169	1.022.199	946.104	92,6	67.094	6,6	8.478	0,8	523	0,1	
Oberfranken	2007	93.616	6.240	584.146	546.312	93,5	32.646	5,6	3.993	0,7	1.194	0,2	
	2008	94.255	6.116	576.482	542.504	94,1	29.043	5,0	3.734	0,6	1.201	0,2	
	2009	92.500	6.421	593.986	551.131	92,8	28.896	4,9	4.584	0,8	9.374	1,6	
Mittelfranken	2007	113.009	6.429	726.418	678.160	93,4	43.928	6,0	3.696	0,5	633	0,1	
	2008	115.983	6.306	731.377	681.020	93,1	45.663	6,2	3.985	0,5	708	0,1	
	2009	113.764	5.586	635.486	593.457	93,4	38.023	6,0	3.612	0,6	393	0,1	
Unterfranken	2007	36.959	6.411	236.934	221.494	93,5	10.150	4,3	1.654	0,7	3.637	1,5	
	2008	36.914	6.233	230.087	216.417	94,1	9.751	4,2	1.500	0,7	2.419	1,1	
	2009	35.401	5.810	205.696	187.828	91,3	12.469	6,1	2.461	1,2	2.938	1,4	
Schwaben	2007	296.619	6.409	1.900.090	1.788.100	94,1	99.795	5,3	9.261	0,5	2.933	0,2	
	2008	303.001	6.151	1.863.660	1.764.058	94,7	87.914	4,7	8.646	0,5	3.041	0,2	
	2009	296.898	6.268	1.861.047	1.765.161	94,8	86.442	4,6	7.210	0,4	2.233	0,1	
Bayern	2007	1.229.398	6.260	7.696.259	7.136.198	92,7	496.060	6,4	49.609	0,7	14.394	0,2	
	2008	1.256.554	6.017	7.561.147	7.040.917	93,1	457.622	6,1	45.217	0,6	17.392	0,2	
	2009	1.240.834	6.072	7.534.723	7.016.886	93,1	452.348	6,0	44.087	0,6	21.400	0,3	
Zu- bzw. Abnahme Bayern zu 2008													
absolut		-15.720	55	-26.424	-24.031		-5.274		-1.130		4.008		
Prozent		-1,3	0,9	-0,3	-0,3		-1,2		-2,5		23,0		

¹⁾ Ergebnisse der repräsentativen bzw. allgemeinen Viehzählung, bis 2007 zum 3. Mai eines Jahres, 2008 zum 3. November. Seit 2008 stammen die Ergebnisse der Viehzählung aus den HIT-Daten, ein direkter Vergleich zu den Vorjahren ist daher nicht mehr möglich.

Quelle: Bayerisches Landesamt für Statistik und Datenverarbeitung

Tab. 3: Milcherzeugung und -verwendung in Bayern

Jahr	Zahl der Milchkühe aus der Viehzählung	Durchschnittliche Milchleistung je Kuh u. Jahr	Milcherzeugung	Verwendung				
				an Molkereien und Milchsammelstellen gelieferte Milch	Verfütterung beim Milcherzeuger	im Haushalt der Milcherzeuger	Sonstige	
				in kg		in Tonnen		
a) Mengen								
Vorkriegs- Ø*)	1.799.376	2.046	3.681.224	1.795.308	489.045	1.221.875	174.996	
1950	1.711.895	1.818	3.112.901	1.791.718	396.402	785.711	139.070	
1960	1.792.058	3.118	5.587.293	3.618.196	743.782	963.365	261.950	
1970	1.965.217	3.498	6.873.868	5.527.488	563.887	520.798	261.697	
1980	1.984.700	4.279	8.493.010	7.688.485	466.302	221.357	116.866	
1990	1.844.211	4.415	8.141.720	7.241.268	750.237	119.578	30.637	
2000	1.416.019	5.403	7.650.202	7.024.327	539.341	61.537	24.997	
2002	1.384.618	5.437	7.528.844	6.925.552	527.618	56.713	18.960	
2003	1.326.612	5.792	7.683.352	7.113.435	489.240	58.683	21.994	
2004	1.291.673	5.814	7.509.924	6.985.155	452.113	52.811	19.844	
2005	1.273.740	5.930	7.553.142	7.045.215	447.246	44.674	16.007	
2006	1.232.068	6.100	7.531.474	6.980.765	485.497	49.008	16.204	
2007	1.229.398	6.260	7.696.259	7.136.198	496.060	49.609	14.394	
2008	1.256.554	6.017	7.561.147	7.040.917	457.622	45.217	17.392	
2009	1.240.834	6.072	7.534.723	7.016.886	452.348	44.087	21.400	
b) Verwendung in Prozent der Milcherzeugung								
Vorkriegs-Ø	-	-	100,0	48,8	13,3	33,1	4,8	
1950	-	-	100,0	57,6	12,7	25,3	4,5	
1960	-	-	100,0	64,8	13,3	17,2	4,7	
1970	-	-	100,0	80,4	8,2	7,6	3,8	
1980	-	-	100,0	90,5	5,5	2,6	1,4	
1990	-	-	100,0	88,9	9,2	1,5	0,4	
2000	-	-	100,0	91,8	7,1	0,8	0,3	
2002	-	-	100,0	92,0	7,0	0,7	0,3	
2003	-	-	100,0	92,6	6,4	0,7	0,3	
2004	-	-	100,0	93,0	6,0	0,7	0,3	
2005	-	-	100,0	93,3	5,9	0,6	0,2	
2006	-	-	100,0	92,7	6,4	0,7	0,2	
2007	-	-	100,0	92,7	6,4	0,7	0,2	
2008	-	-	100,0	93,1	6,1	0,6	0,2	
2009	-	-	100,0	93,1	6,0	0,6	0,3	

*) Zahlen geschätzt.

Quelle: Bayerisches Landesamt für Statistik und Datenverarbeitung.

Tab. 4: Rohstoffeingang in bayerischen Molkereien ¹⁾

Jahr	Anlieferung von Erzeugern ²⁾	Zukauf				Verfügbare Milchmenge (Anlieferung von Erzeugern + Zukauf gesamt)	
		von eigenen Betrieben in einem anderen Bundesland	von anderen Molkereien	aus EU-Mitgliedsstaaten	gesamt		
		in Tonnen					
2003	7.666.170	79.218	1.354.756	173.282	1.607.256	9.273.427	413.106
2004	7.554.817	42.043	1.382.682	269.775	1.694.550	9.249.317	413.880
2005	7.612.827	41.652	1.586.915	363.925	1.992.492	9.605.319	422.962
2006	7.543.678	54.229	1.604.493	384.424	2.043.146	9.586.824	423.354
2007	7.676.780	30.620	1.548.487	450.696	2.029.804	9.706.584	431.714
2008	7.547.971	45.647	1.599.175	487.910	2.132.733	9.680.704	435.447
2009	7.678.345	82.072	1.582.480	421.652	2.086.204	9.764.603	437.356
Zu- bzw. Abnahme zu 2008							
absolut	130.374	36.425	-16.695	-66.258	-46.529	83.899	1.909
Prozent	1,7	79,8	-1,0	-13,6	-2,2	0,9	0,4

¹⁾ Molkereien mit Milchbe- oder verarbeitung; überregional tätige Unternehmen sind nur mit ihren bayerischen Molkereien enthalten.

²⁾ Anlieferung von Erzeugern innerhalb und außerhalb Bayerns und Zukauf der Molkereien von Milchsammelstellen, Rahmstationen und Abnehmern (entsprechend Position 100 und 122 aus Meldebogen M 1.2 nach Marktordnungswaren-Meldeverordnung). Zukauf von anderen Molkereien, aus EU-Mitgliedstaaten und aus Drittländern nicht berücksichtigt.

Quelle: Bundesanstalt für Landwirtschaft und Ernährung

Tab. 5: Rohstoffeinsatz in bayerischen Molkereien ab 1990 ^{1) 2)}

Jahr	Konsummilch und Milcherzeugnisse ³⁾		Hart-, Schnitt-, halbfester Schnittkäse, Pasta filata und Weichkäse ⁴⁾		Frischkäse		Kondens- und Trockenmilcherzeugnisse ⁵⁾		Milcheiweiß- und Sauermilch-quarkerzeugnisse		Futtermilch (insb. Mager- und Buttermilchrücklieferung)		Versand zur weiteren Be- und Verarbeitung ⁶⁾	
	t	darunter Fett	t	darunter Fett	t	darunter Fett	t	darunter Fett	t	darunter Fett	t	darunter Fett	t	darunter Fett
1990	1.462.337	72.360	3.015.171	90.062	556.793	17.330	1.331.970	17.295	431.049	89	10.745	54	2.787.147	114.606
1995	1.687.126	87.430	3.317.746	99.443	617.032	18.399	1.030.761	18.266	397.887	89	8.038	72	2.333.176	102.683
2000	1.797.300	100.452	3.672.754	114.459	617.410	20.371	833.093	15.864	405.078	167	6.602	76	2.011.119	92.519
2002	1.924.354	105.589	3.800.323	117.931	636.193	20.557	751.155	15.705	287.120	129	4.861	74	1.727.864	84.082
2003	2.044.964	109.081	3.800.811	117.902	641.200	20.788	662.507	16.389	283.002	128	5.940	94	1.795.186	93.510
2004	2.029.352	109.282	3.812.891	118.949	639.256	20.789	548.392	16.294	383.134	161	6.852	144	1.779.324	93.886
2005	2.081.162	104.306	4.099.260	125.292	632.466	20.416	607.478	16.814	343.458	144	7.558	155	1.793.949	96.873
2006	2.082.079	101.379	4.247.785	128.913	647.121	21.970	532.105	16.810	212.377	102	7.024	144	1.848.472	98.393
2007	2.040.639	105.161	4.345.455	131.290	639.684	22.274	649.097	17.658	257.908	119	6.705	113	1.850.663	99.889
2008	1.986.828	102.777	4.428.001	134.287	640.530	23.821	612.349	19.097	313.841	132	6.056	99	1.748.304	99.650
2009	2.000.775	104.779	4.405.426	134.830	615.940	24.724	668.862	17.265	234.030	108	3.862	18	2.370.408	128.687
Zu- bzw. Abnahme zu 2008														
absolut	13.947	2.002	-22.575	543	-24.590	903	56.513	-1.832	-79.811	-24	-2.194	-81	622.104	29.037
Prozent	0,7	1,9	-0,5	0,4	-3,8	3,8	9,2	-9,6	-25,4	-18,2	-36,2	-81,8	35,6	29,1

Jahr		1990	1995	2000	2004	2005	2006	2007	2008	2009
³⁾ davon zu	Konsummilch	642.030	729.585	749.818	881.208	898.256	842.668	760.669	790.834	807.415
	Buttermilcherzeugnissen	85.784	77.540	68.393	55.184	56.049	54.924	39.564	35.411	32.693
	Sauermilch-/Kefirerzeugnissen	40.521	55.381	48.143	52.634	51.876	54.743	64.589	59.901	57.652
	Joghurtherzeugnissen	40.213	66.829	82.840	102.472	108.777	124.593	135.216	134.981	128.006
	Milchmischerzeugnissen	492.018	598.278	664.230	750.522	783.619	803.155	822.786	775.767	781.078
	Sahneerzeugnissen	113.213	121.347	137.685	130.718	126.520	125.216	126.575	124.014	127.869
	übriger Verwendung	48.558	38.166	46.191	56.614	56.065	76.780	91.242	65.922	66.063
⁴⁾ davon zu	Hartkäse	1.329.453	1.489.180	1.497.145	1.558.155	1.669.605	1.619.010	1.565.888	1.680.164	1.592.434
	Schnittkäse	1.069.145	1.148.505	1.045.996	886.524	960.354	989.450	1.017.956	936.670	959.678
	halbfester Schnittkäse	137.260	160.352	179.236	133.553	138.835	143.261	155.524	155.987	155.449
	Weichkäse	479.313	519.709	505.732	545.797	559.445	596.490	587.754	590.897	614.037
	Pasta filata Käse			444.645	688.862	771.021	899.575	1.018.332	1.064.284	1.083.827
⁵⁾ darunter	zu Magermilchpulver	778.993	538.948	409.980	132.482	184.366	125.196	220.653	165.777	275.809
⁶⁾ darunter	Lieferungen nach Italien	658.955	767.614	729.346	697.866	637.910	619.201	560.344	554.801	584.632

¹⁾ Milch, Rahm, Buttermilch, Konzentrate außer Molke und Molkenkonzentrat. Eine Abweichung vom Rohstoffeingang zum Rohstoffeinsatz ergibt sich ggf. aus Bestandsveränderung, Mehranfall oder Verlust u.a.

²⁾ Molkereien mit Milchbearbeitung und/oder -verarbeitung; überregional tätige Unternehmen sind nur mit ihren bayerischen Molkereien enthalten.

Quelle: Bundesanstalt für Landwirtschaft und Ernährung

Tab. 6: Herstellung von Konsummilch und Milcherzeugnissen in bayerischen Molkereien

Mengen in Tonnen

Jahr	Konsummilch		Buttermilcherzeugnisse	Sauermilch- und Kefirerzeugnisse ³⁾	Joghurtherzeugnisse ⁴⁾	Milchmischerzeugnisse			Sahnerzeugnisse		übrige Verwendung ¹⁾	Rohstoffeinsatz für Konsummilch und Milcherzeugnisse gesamt
	gesamt ²⁾	darunter sterilisiert und ultra-hocherhitzt				gesamt ⁵⁾	darunter		gesamt ⁶⁾	darunter sterilisiert und ultra-hocherhitzt		
							aus Joghurtherzeugnissen	sterilisiert und ultra-hocherhitzt				
1990	641.635	383.700	79.106	39.467	38.973	606.496	345.834	25.516	113.049	48.669	48.558	1.462.337
2000	749.401	496.058	66.803	46.821	81.742	881.661	553.921	13.014	137.343	58.025	46.191	1.797.300
2002	823.313	559.901	61.650	47.822	90.289	911.071	546.433	10.067	145.214	64.457	53.612	1.924.354
2003	878.209	601.758	61.917	51.658	98.648	994.785	582.460	10.254	138.747	62.505	58.834	2.044.964
2004	880.737	611.112	54.241	52.395	102.611	1.000.772	583.763	9.665	130.304	61.290	56.614	2.029.352
2005	897.808	635.551	55.246	51.947	110.414	1.034.032	614.795	9.866	125.982	59.289	56.065	2.081.162
2006	842.031	586.056	54.475	54.960	127.716	1.070.678	635.795	10.711	124.625	55.659	76.780	2.082.079
2007	759.557	497.632	39.035	64.812	139.208	1.136.243	690.444	8.582	125.397	55.758	91.242	2.040.639
2008	783.287	494.530	34.903	60.083	139.603	1.100.155	718.290	8.584	123.875	48.025	65.922	1.986.828
2009	804.601	527.383	32.274	57.453	135.723	1.094.518	709.828	9.497	126.963	37.114	66.063	2.000.775
Zu. bzw. Abnahme zu 2008												
absolut	21.314	32.853	-2.629	-2.630	-3.880	-5.637	-8.462	913	3.088	-10.911	141	13.947
Prozent	2,7	6,6	-7,5	-4,4	-2,8	-0,5	-1,2	10,6	2,5	-22,7	0,2	0,7

Jahr		1990	2000	2003	2004	2005	2006	2007	2008	2009
²⁾ davon	Vollmilch	411.381	413.100	442.844	430.232	409.525	368.344	344.662	351.485	358.480
	teilentrahmte Milch	225.311	329.399	427.218	440.424	476.312	462.674	409.161	426.031	430.375
	entrahmte Milch	4.943	6.901	8.146	10.081	11.966	9.678	3.571	3.290	5.078
³⁾ darunter	mit einem Fettgehalt von mind. 10%	18.417	32.664	36.999	39.186	39.268	42.138	51.434	45.468	44.432
	mit einem Fettgehalt von 1,5% bis 1,8%	16.439	9.549	11.268	10.320	8.534	8.346	8.489	8.627	8.444
⁴⁾ darunter	mit einem Fettgehalt von 3,5% bis <10%	27.111	60.489	53.598	52.514	52.634	58.571	66.618	74.348	74.716
	mit einem Fettgehalt von 1,5% bis 1,8%	4.099	8.369	11.338	11.181	13.625	18.782	20.213	15.946	11.293
⁵⁾ davon	Milchmischgetränke gesamt	27.389	31.586	70.889	70.397	84.842	96.260	100.266	99.704	98.343
	darunter aus Vollmilch	10.270	4.316	3.898	5.516	6.524	4.996	4.445	5.241	1.835
	aus entrahmter Milch	13.202	5.207	4.868	4.878	6.147	5.332	2.828	2.391	2.150
	Milchmischerzeugnisse aus Sauermilch-, Joghurt-, und Kefirerzeugnissen gesamt	347.203	554.121	586.684	588.378	622.000	645.661	702.010	733.354	728.930
	darunter aus									
	Sauermilch, Joghurt, Kefir (3,5 % Fett)	235.436	308.710	275.449	255.405	251.388	264.643	287.962	291.141	308.796
	fettarm. Sauermilch, Joghurt, Kefir	56.312	32.510	32.986	36.659	53.233	58.578	61.470	72.793	69.025
entr. Sauermilch, Joghurt, Kefir	21.507	24.385	53.656	62.905	70.938	69.276	79.240	73.389	62.778	
sonstige Milchmischerzeugnisse	231.895	295.954	337.212	341.996	327.191	328.756	333.967	267.098	267.245	
⁶⁾ darunter	Schlagsahne	83.850	110.997	109.648	100.368	95.793	94.743	94.445	92.700	96.569

¹⁾ Verwendung von Milch und Rahm im eigenen Unternehmen für die Herstellung von Speiseeis, Mischfetterzeugnissen*) und anderen Produkten sowie Verkauf von Milch und Rahm an Unternehmen der Speiseeis-, Margarine-*) sonstigen Nahrungs- und Genussmittelindustrie - *) Diese Bereiche wurden erst ab 1991 separat erhoben.

Quelle: Bundesanstalt für Landwirtschaft und Ernährung.

Tab. 7: Herstellung von ausgewählten Erzeugnissen in bayerischen Molkereien

Mengen in Tonnen

Jahr	Butter und MilCHFetterzeugnisse				Hart-, Schnitt-, halbfester Schnitt-, Pasta filata-, Weich- und Frischkäse							Käse ge- sam ²⁾	Kasein und Kaseinate
	Butter	Milchfett- und Milch- streichfett- erzeug- nisse ¹⁾	darunter		gesamt	davon							
			Marken- butter	Molkerei- butter		Hartkäse	Schnitt- käse ³⁾	Halb- fester Schnitt- käse ³⁾	Weich- käse ³⁾	Pasta filata- Käse ³⁾	Frisch- käse ³⁾		
1970	149.771		146.278	1.681	186.370	52.640	31.415	6.060	45.144		51.111	229.728	8.438
1980	158.182		152.641	3.539	366.062	121.362	82.873	11.758	57.102		92.967	454.906	17.936
1990	83.963		69.786	3.407	509.825	125.823	110.231	17.491	65.579		190.701	628.657	13.247
2000	64.980	4.151	46.664	4.618	665.493	143.323	110.460	22.862	72.343	57.529	258.974	811.901	13.061
2005	65.274	5.540	39.016	5.527	761.442	162.117	103.353	17.970	80.929	108.009	289.064	889.424	11.022
2006	61.457	4.996	36.408	5.438	789.092	156.712	105.688	18.410	85.860	125.275	297.147	892.649	6.790
2007	61.572	7.484	40.701	4.309	796.688	152.024	108.735	19.983	85.209	138.418	292.318	939.752	8.342
2008	62.447	10.060	40.040	4.599	806.425	164.590	99.496	20.674	85.424	144.533	291.708	945.081	10.496
2009	64.192	9.423	39.128	5.414	801.017	155.714	101.660	19.477	88.712	151.551	283.904	933.579	7.591
Zu- bzw. Abnahme zu 2008													
absolut	1.745	-637	-912	815	-5.408	-8.876	2.164	-1.197	3.288	7.018	-7.804	-11.502	-2.905
Prozent	2,8	-6,3	-2,3	17,7	-0,7	-5,4	2,2	-5,8	3,8	4,9	-2,7	-1,2	-27,7

¹⁾ Ab 2000 erfolgt eine getrennte Ausweisung der MilCHFetterzeugnisse. In den Jahren vor 2000 waren diese unter dem Begriff Butter zusammengefasst. Mengenermittlung der MilCHFetterzeugnisse: Fetteinheitenverbrauch geteilt durch 83 (83 Fetteinheiten je kg Butter)

²⁾ einschl. Sauermilch-, Koch-, Molkenkäse, Schmelzkäse und Schmelzkäsezubereitung, Molkenkäse erst ab 1991 enthalten.

³⁾ Ab 2000 getrennt gemeldet, bis dahin in Schnitt-, halbfesten Schnitt-, Weich- und Frischkäse enthalten.

Quelle: Bundesanstalt für Landwirtschaft und Ernährung

Tab. 8: Herstellung von Käse in bayerischen Molkereien (Aufgliederung in Anlehnung an die Käseverordnung)

Mengen in Tonnen ¹⁾

Jahr	Hartkäse			Schnittkäse			Halbfester Schnittkäse			Weichkäse				Pasta filata ^{*)}	Frischkäse	Hartkäse, Schnittkäse, halbfester Schnittkäse, Pasta filata-, Weich- und Frischkäse gesamt	
	gesamt	darunter		gesamt	darunter		gesamt	darunter		gesamt	darunter						
		Emmentaler	Chester		Tilsiter	Edamer und Gouda		Butterkäse	Steinbuscher, Edelpilzkäse u. Weißlacke		Camembert	Brie	Romandur				Limburger
1970	52.640	20.909	16.074	31.415	8.116	13.531	6.060	2.209	3.070	45.144	27.852	5.235	4.080	5.560		51.111	186.370
1980	121.362	24.153	49.062	82.873	7.547	40.567	11.758	1.479	5.718	57.102	21.396	3.577	2.912	5.790		92.967	366.062
1990	125.823	21.804	48.587	110.231	1.526	49.085	17.491	3.949	5.808	65.579	21.601	2.041	2.072	6.100		190.701	509.825
2000	143.323	54.058	33.535	110.460	4.033	64.294	22.862	8.903	7.943	72.343	15.803	629	1.502	7.611	57.529	258.974	665.493
2005	162.117	84.906	23.799	103.353	3.750	65.982	17.970	3.736	9.324	80.929	19.137	423	1.173	9.612	108.009	289.064	761.442
2006	156.712	78.856	21.548	105.688	3.871	61.234	18.410	4.392	10.519	85.860	19.786	425	1.100	10.090	125.275	297.147	789.092
2007	152.024	73.399	19.497	108.735	2.630	68.214	19.983	5.760	10.811	85.209	20.622	431	1.043	10.532	138.418	292.318	796.688
2008	164.590	78.928	20.393	99.496	2.275	63.805	20.674	5.591	10.903	85.424	20.357	417	1.090	10.265	144.533	291.708	809.449
2009	155.714	95.175	18.262	101.660	3.008	62.916	19.477	5.640	9.645	88.712	19.372	1.817	1.056	9.543	151.551	283.904	801.017
Zu- bzw. Abnahme zu 2008																	
absolut	-8.876	16.247	-2.131	2.164	733	-889	-1.197	49	-1.258	3.288	-985	1.400	-34	-722	7.018	-7.804	-8.432
Prozent	-5,4	20,6	-10,4	2,2	32,2	-1,4	-5,8	0,9	-11,5	3,8	-4,8	335,7	-3,1	-7,0	4,9	-2,7	-1,0

¹⁾ Ohne Sauermilch-, Koch-, Molken- und Schmelzkäse sowie Schmelzkäsezubereitungen^{*)} Ab 01.01.2000 getrennt gemeldet, bis dahin in Schnitt-, halbfesten Schnitt-, Weich- und Frischkäse enthalten.

Quelle: Bundesanstalt für Landwirtschaft und Ernährung

Tab. 9: Herstellung von Kondensmilch-, Trockenmilch- und Molkenerzeugnissen in bayerischen Molkereien

Mengen in Tonnen

Jahr	Kondensmilcherzeugnisse	Trockenmilcherzeugnisse:				Molkenerzeugnisse ¹⁾		
		gesamt	Sahne- und Vollmilchpulver	Magermilchpulver		Sonstige Trockenmilcherzeugnisse ⁴⁾	Molke für Futterzwecke, nicht eingedickt	Molkenpulver
				Sprüh-	Walzen-			
1970	146.291	120.720	11.461	29.826	49.333	30.100		
1980	142.021	179.665	18.409	76.367	37.785	47.104	427.016	99.755
1990	²⁾	123.266	24.683	74.671	1.448	22.464	426.914	114.064
2000	²⁾	79.318	25.883	42.807	³⁾	10.628	323.870	166.445
2002	²⁾	77.269	28.428	37.860	³⁾	10.981	271.267	169.236
2003	²⁾	67.986	25.832	29.341	³⁾	12.813	230.185	169.736
2004	²⁾	53.719	29.494	13.737	³⁾	10.488	226.127	170.589
2005	²⁾	56.224	27.965	19.337	³⁾	8.922	273.365	165.200
2006	²⁾	50.328	27.024	12.911	³⁾	10.394	230.063	163.984
2007	²⁾	65.475	31.688	24.290	³⁾	9.497	100.871	175.175
2008	²⁾	67.736	38.806	20.287	³⁾	8.642	112.609	173.565
2009	²⁾	75.358	32.361	32.441	³⁾	10.557	121.744	161.643
Zu- bzw. Abnahme zu 2008								
absolut	²⁾	7.622	-6.445	12.154	³⁾	1.915	9.135	-11.922
Prozent	²⁾	11,3	-16,6	59,9	³⁾	22,2	8,1	-6,9

¹⁾ Angaben in nachstehendem Umfang erst ab 1975 möglich.

²⁾ Aus Gründen der Geheimhaltung betrieblicher Einzelangaben nicht veröffentlicht.

³⁾ Aus Gründen der Geheimhaltung betrieblicher Einzelangaben keine Aufteilung möglich.

⁴⁾ Sonstige Trockenmilcherzeugnisse einschließlich teilentrahmtes Milchpulver und Buttermilchpulver

Quelle: Bundesanstalt für Landwirtschaft und Ernährung

Tab. 10: Herstellung von Schmelzkäse und -zubereitungen und verwendete Rohwaren in Bayern

Mengen in Tonnen

Jahr	Herstellung von Schmelzkäse und -zubereitungen			verwendete Rohwaren				
	gesamt	davon		gesamt	davon			
		Schmelzkäse	Schmelzkäse- zubereitungen		Hartkäse	Schnittkäse und halb- fester Schnittkäse	Weichkäse	sonst. Milcherzeugnis- se und andere Erzeug- nisse
1970	42.496	8.839	33.657	30.369	19.206	5.244	1.527	4.392
1980	88.467	8.323	80.144	68.555	39.445	11.886	1.401	15.823
1990	118.428	6.282	112.146	92.992	43.448	22.545	1.598	25.401
2000	146.232		¹⁾	109.123	52.469	12.261	1.531	42.863
2001	139.596		¹⁾	104.159	45.578	14.407	1.774	42.400
2002	129.475		¹⁾	95.578	41.394	12.183	2.109	39.892
2003	120.240		¹⁾	87.013	37.214	10.144	2.318	37.336
2004	127.574		¹⁾	92.717	38.987	11.990	2.817	38.923
2005	127.954		¹⁾	92.629	39.049	13.331	2.027	38.220
2006	133.536		¹⁾	99.034	40.002	16.062	2.418	40.553
2007	143.038		¹⁾	108.418	42.178	18.068	2.652	45.519
2008	138.656		¹⁾	101.757	39.212	14.838	2.921	44.786
2009	132.562		¹⁾	101.742	39.805	15.570	2.494	43.873
Zu- bzw. Abnahme zu 2008								
absolut	-6.094	--		-15	593	732	-427	-913
Prozent	-4,4	--		0,0	1,5	4,9	-14,6	-2,0

¹⁾ Aus Gründen der Geheimhaltung betrieblicher Einzelangaben keine Aufteilung möglich

Quelle: Bundesanstalt für Landwirtschaft und Ernährung

Tab. 11: Aus- und Einfuhr Bayerns von Milch und Milcherzeugnissen ausgen. Butter u. Käse nach Empfänger- und Lieferländern

Länderverzeichnis für die Außenhandelsstatistik	Ausfuhr: Wert 1.000 €		Ausfuhr: Gewicht t		Einfuhr: Wert 1.000 €		Einfuhr: Gewicht t	
	2008	2009 vorläufig	2008	2009 vorläufig	2008	2009 vorläufig	2008	2009 vorläufig
Insgesamt	1.016.710	858.594	1.313.493	1.386.626	471.882	408.067	954.545	970.707
davon								
Italien	377.489	320.618	746.187	833.926	34.152	25.849	125.783	124.606
Niederlande	116.597	101.950	138.503	131.035	33.663	29.370	23.998	25.256
Österreich	60.088	51.334	71.659	70.210	119.283	100.465	358.228	392.740
Frankreich	61.050	52.232	60.966	55.878	33.984	22.563	60.109	25.924
Belgien	43.159	37.132	34.538	34.219	58.588	59.710	61.151	62.577
Griechenland	20.779	20.405	18.512	29.840	125	510	54	780
Spanien	37.102	36.803	25.396	29.105	7.026	6.698	3.116	3.839
Vereinigtes Königreich	33.414	28.723	24.821	25.180	2.369	5.099	1.533	3.623
Saudi-Arabien	32.214	35.278	20.919	22.431	-	-	-	-
Tschechische Republik	23.520	10.264	24.656	15.259	85.460	77.944	231.326	244.915
Ungarn	16.477	10.068	15.128	13.134	2.049	3.459	3.937	2.379
Slowenien	6.793	8.671	7.724	11.946	1.291	979	14.430	13.906
Portugal	17.362	12.590	13.529	11.591	-	491	-	443
Polen	13.843	10.193	12.469	9.903	22.948	24.107	23.324	23.909
China, Volksrepublik	7.592	8.953	6.512	9.721	86	0	18	0
Finnland	12.236	11.692	10.180	9.511	27	121	24	108
Schweiz	5.696	8.657	4.282	7.686	1.399	1.646	6.325	9.415
Dänemark	8.834	5.852	7.443	6.123	10.981	8.069	9.940	12.273
Rumänien	4.445	3.835	4.490	4.298	-	1	-	1
Kroatien	5.529	4.684	4.522	4.257	634	0	1.345	0
Irland	5.180	5.233	4.233	3.988	14.659	7.798	2.413	2.144
Schweden	4.290	5.395	2.768	3.805	274	1.180	670	2.270
Slowakei	6.325	3.815	6.377	3.680	11.438	5.196	18.133	7.934

Quelle: Bayerisches Landesamt für Statistik und Datenverarbeitung

Tab. 12: Aus- und Einfuhr Bayerns von Käse nach Empfänger- und Lieferländern

Länderverzeichnis für die Außenhandelsstatistik	Ausfuhr: Wert		Ausfuhr: Gewicht		Einfuhr: Wert		Einfuhr: Gewicht	
	1.000 €		t		1.000 €		t	
	2008	2009 vorläufig	2008	2009 vorläufig	2008	2009 vorläufig	2008	2009 vorläufig
Insgesamt	1.454.072	1.218.276	422.438	418.157	499.247	541.947	106.216	119.727
davon:								
Italien	566.669	454.167	164.069	157.351	47.293	60.242	7.609	9.661
Frankreich	176.356	158.299	52.300	55.098	154.659	166.685	34.229	36.177
Österreich	125.803	107.882	30.948	30.958	75.281	60.967	16.174	14.325
Spanien	79.796	68.602	23.716	23.852	7.082	6.910	971	998
Niederlande	53.618	45.808	20.858	21.046	80.951	128.533	19.943	32.597
Vereinigtes Königreich	51.384	43.213	15.423	14.898	2.383	203	662	44
Belgien	43.148	35.129	13.287	12.713	1.651	1.590	311	312
Polen	33.375	29.735	11.394	12.050	21.940	19.251	6.427	7.449
Russische Föderation	52.052	36.227	15.539	10.360	20	0	5	0
Finnland	25.771	23.379	8.548	9.623	5	2	1	0
Griechenland	31.730	26.793	8.885	9.285	7.426	10.167	1.344	1.803
Tschechische Republik	23.924	23.000	7.082	8.617	2.435	628	699	186
Ungarn	18.836	14.663	5.714	5.443	2	33	1	8
Rumänien	23.524	17.843	6.160	5.225	22	3	5	1
Portugal	13.167	10.500	4.774	4.593	15	16	2	8
Schweiz	11.370	14.795	2.934	4.383	65.786	60.505	8.391	7.320
Schweden	16.529	16.141	3.977	4.328	6	4	2	1
Kroatien	13.677	12.278	3.685	4.176	34	-	5	-
Dänemark	12.501	9.633	3.780	3.595	4.938	7.053	1.651	2.547
Slowenien	11.619	9.958	3.084	3.102	4	4	1	1
Irland	9.029	6.703	2.971	2.596	6.353	6.831	1.576	1.977
Lettland	1.757	2.563	419	889	9.130	2.711	3.026	1.295
Neuseeland	31	110	4	38	7.580	5.488	2.062	1.931

Quelle: Bayerisches Landesamt für Statistik und Datenverarbeitung

Tab. 13: Aus- und Einfuhr Bayerns von Butter nach Empfänger- und Lieferländern

Länderverzeichnis für die Außenhandelsstatistik	Ausfuhr: Wert 1.000 €		Ausfuhr: Gewicht t		Einfuhr: Wert 1.000 €		Einfuhr: Gewicht t	
	2008	2009 vorläufig	2008	2009 vorläufig	2008	2009 vorläufig	2008	2009 vorläufig
Insgesamt	46.243	38.130	12.377	11.302	40.697	35.924	14.722	14.933
davon:								
Neuseeland	-	-	-	-	8.833	11.028	3.328	4.842
Dänemark	148	342	57	173	4.647	7.579	1.888	3.450
Niederlande	830	555	246	182	4.160	3.132	1.368	1.045
Estland	-	309	-	88	1.358	2.113	550	995
Finnland	-	-	-	-	953	2.100	370	943
Belgien	5.970	4.770	1.058	783	1.716	1.659	449	579
Australien	4	-	1	-	1.498	1.265	570	503
Österreich	7.975	7.507	1.889	1.927	2.619	2.282	487	474
Irland	-	128	-	45	160	737	69	404
Lettland	-	-	-	-	890	856	430	374
Italien	14.528	10.061	4.648	3.536	7.130	800	2.612	352
Polen	283	278	97	100	3.416	576	1.408	271
Frankreich	1.214	1.201	231	249	1.039	636	334	239
Tschechische Republik	751	1.334	205	445	275	408	110	182
Schweden	-	0	-	0	926	338	343	139
Islamische Republik Iran	-	-	-	-	-	149	-	45
Portugal	63	6	14	1	578	128	222	44
Spanien	619	598	128	129	42	76	11	29
Vereinigtes Königreich	170	145	56	44	8	51	1	23
Schweiz	30	34	7	9	5	11	1	1

Quelle: Bayerisches Landesamt für Statistik und Datenverarbeitung

Tab. 14: Ausfuhr Bayerns von Milch und Milcherzeugnissen seit 1970

Jahr	Milch und Milcherzeugnisse (ohne Butter und Käse)		Butter (einschl. Butterschmalz)		Käse	
	t	Wert in 1.000 €	t	Wert in 1.000 €	t	Wert in 1.000 €
1970	82.191	31.779	14.375	19.778	36.315	82.091
1980	953.824	320.105	33.278	90.279	166.911	447.132
1985	1.321.976	555.990	18.444	58.097	213.792	740.722
1990	853.334	458.666	9.464	30.959	205.047	723.776
1995	1.231.340	623.779	7.004	19.632	243.498	741.328
2000	1.164.616	600.902	9.128	31.297	286.972	905.189
2001	1.183.403	849.611	8.870	30.856	289.242	981.332
2002	1.122.222	704.445	9.439	31.123	262.872	850.902
2003	1.325.331	789.481	10.879	35.255	310.296	944.427
2004	1.455.685	882.476	12.635	41.502	322.151	965.626
2005	1.483.430	941.719	11.437	39.655	350.958	1.028.377
2006	1.486.402	978.013	12.168	39.195	380.909	1.109.409
2007	1.383.654	1.142.680	13.272	49.299	422.112	1.309.799
2008	1.313.493	1.016.710	12.377	46.243	422.438	1.454.072
2009 (v)	1.386.626	858.594	11.302	38.130	418.157	1.218.276

v = vorläufig

DM-Werte bis 2001 wurden umgerechnet mit dem Divisor 1,95583

Quelle: Bayerisches Landesamt für Statistik und Datenverarbeitung

Tab. 15: Einfuhr Bayerns von Milch und Milcherzeugnissen seit 1970

Jahr	Milch und Milcherzeugnisse (ohne Butter und Käse)		Butter (einschl. Butterschmalz)		Käse	
	t	Wert in 1.000 €	t	Wert in 1.000 €	t	Wert in 1.000 €
1970	10.160	8.743	1.441	4.044	18.685	37.966
1980	18.052	10.943	728	2.634	38.386	128.409
1985	32.801	25.091	4.684	15.272	48.533	180.646
1990	67.977	21.597	5.636	16.386	64.239	263.364
1995	122.956	51.563	23.341	70.646	77.449	289.460
2000	454.697	175.280	18.579	52.149	86.271	310.581
2001	513.791	279.431	22.380	63.480	84.080	328.904
2002	439.850	254.446	16.532	45.267	76.793	293.686
2003	488.198	291.631	18.159	48.438	95.883	349.607
2004	574.948	345.195	17.615	47.403	96.707	370.516
2005	758.704	419.061	18.093	47.392	97.038	402.373
2006	855.312	427.907	18.227	46.063	107.561	422.731
2007	934.465	526.531	18.655	57.734	108.375	450.703
2008	954.545	471.882	14.722	40.697	106.216	499.247
2009 (v)	970.707	408.067	14.933	35.924	119.727	541.947

v = vorläufig

DM-Werte bis 2001 wurden umgerechnet mit dem Divisor 1,95583

Quelle: Bayerisches Landesamt für Statistik und Datenverarbeitung

Tab. 16: Auszahlung ab Erfassungsstelle in Bayern mit Abschlusszahlungen und Rückvergütungen

Jahr	Milchanlieferung an Molkereien und Sammel- stellen	Ø- Fettge- halt	Ø- Ei- weiß- gehalt ¹⁾	Betriebseigene Auszahlung			Mehrwertsteuer		Betriebseigene Auszahlung einschl. MwSt.			Milch- erfassungs- kosten je kg Anlieferung
				absolut	bei tats. Fett- und Eiweiß- gehalt	bei 3,7% Fett- und 3,4% ²⁾ Eiweiß-ge- halt	absolut		absolut	bei tats. Fett-und Eiweiß- gehalt	bei 3,7% Fett- und 3,4% ²⁾ Eiweiß- gehalt	
	t	%	%	€	Ct/kg	Ct/kg	€	Ct/kg	€	Ct/kg	Ct/kg	Ct
1970	5.493.270	3,880		1.004.057.564	18,28	17,64	80.139.136	1,46	1.084.196.700	19,74	19,06	0,92
1980	7.724.449	3,916	3,244	2.282.387.905	29,55	28,60	171.268.858	2,22	2.453.656.763	31,77	30,74	1,07
1990	7.440.218	4,058	3,352	2.443.496.734	32,84	31,73	264.984.508	3,56	2.708.481.242	36,40	35,17	1,18
2000	7.594.580	4,201	3,461	2.453.668.005	32,31	30,54	217.463.405	2,86	2.671.131.411	35,17	33,24	1,30
2001	7.576.126	4,243	3,479	2.699.860.348	35,64	33,67	238.904.855	3,15	2.938.765.202	38,79	36,65	1,34
2002	7.461.826	4,239	3,473	2.449.442.292	32,83	30,90	216.351.879	2,90	2.665.794.171	35,73	33,62	1,34
2003	7.666.170	4,224	3,484	2.388.834.052	31,16	29,23	209.601.737	2,73	2.598.435.789	33,89	31,80	1,32
2004	7.554.725	4,242	3,490	2.292.161.209	30,34	28,34	200.666.382	2,66	2.492.827.591	33,00	30,82	1,29
2005	7.615.984	4,209	3,470	2.299.204.672	30,19	28,36	198.621.198	2,61	2.497.825.870	32,80	30,81	1,23
2006	7.564.664	4,193	3,456	2.239.992.599	29,61	28,04	193.779.530	2,56	2.433.772.129	32,17	30,48	1,22
2007	7.750.912	4,201	3,480	2.733.620.612	35,27	33,58	272.615.959	3,52	3.006.236.571	38,79	36,93	1,21
2008	7.676.423	4,191	3,462	2.858.975.330	37,24	35,66	284.188.734	3,70	3.143.164.064	40,95	39,21	1,25
2009	7.816.656	4,187	3,460	2.115.220.608	27,06	25,50	211.283.373	2,70	2.326.503.981	29,76	28,04	1,26

DM-Werte bis 2001 wurden mit dem Divisor 1,95583 umgerechnet

¹⁾ Ab 1981 Gesamteiweiß; zuvor Reineiweiß, ²⁾ 1980 bei 3,2% Eiweißgehalt

Die Mitverantwortungsabgabe ab 16. September 1977 ist in den Angaben nicht berücksichtigt; sie betrug im Durchschnitt, umgelegt auf die gesamte Milchanlieferung: 1980: 0,37 Ct/kg, 1984: 0,50 Ct/kg, 1990: 0,16 Ct/kg.

Nettowerte je 0,10% Fett über oder unter 3,7 Fett: 1980: 0,4090 Ct/kg, 1990: 0,3637 Ct/kg, 2000: 0,3057 Ct/kg, 2001: 0,3058 Ct/kg, 2002: 0,3059 Ct/kg, 2003: 0,3059 Ct/kg, 2004: 0,3060 Ct/kg, 2005: 0,3059 Ct/kg, 2006: 0,2703 Ct/kg, 2007: 0,2705 Ct/kg, 2008: 0,2705 Ct/kg, 2009: 0,2698.

Nettowerte je 0,10% Eiweiß über oder unter 3,2% Eiweiß (1980) bzw. 3,4% Eiweiß (ab 1981): 1980: 0,1534 Ct/kg, 1990: 0,3892 Ct/kg, 2000: 0,3834 Ct/kg, 2001 = 0,3835 Ct/kg, 2002: 0,3856 Ct/kg, 2003: 0,3856 Ct/kg, 2004: 0,3855 Ct/kg, 2005: 0,3855 Ct/kg, 2006: 0,4096 Ct/kg, 2007: 0,4097 Ct/kg, 2008: 0,4106 Ct/kg, 2009: 0,4112.

Quelle: Bundesanstalt für Landwirtschaft und Ernährung

Tab. 17: Monatliche betriebseigene Auszahlung ab Erfassungsstelle in Bayern, ohne Abschlusszahlungen und Rückvergütungen

Monat Jahr	Milchanlieferung kg	Ø Fettgehalt %	Ø Eiweißgehalt %	Betriebseigene Auszahlung ¹⁾			Erfassungskosten	
				absolut €	bei tats. Fett- und Eiweißgehalt Ct/kg	bei 3,7% Fett- und 3,4% Eiweißgehalt Ct/kg	absolut €	Ct/kg
Januar	653.624.498	4,286	3,511	197.619.933	30,23	28,20	7.623.769	1,17
Februar	601.050.932	4,256	3,487	180.776.629	30,07	28,21	7.409.990	1,23
März	670.100.330	4,213	3,481	201.272.712	30,04	28,32	7.993.689	1,19
April	663.380.523	4,150	3,449	198.866.799	29,98	28,56	7.758.137	1,17
Mai	693.555.503	4,096	3,432	211.147.562	30,44	29,24	8.275.712	1,19
Juni	662.646.968	4,052	3,392	205.827.459	31,06	30,14	7.952.820	1,20
Juli	673.416.860	4,064	3,389	223.094.178	33,13	32,19	8.102.419	1,20
August	660.396.272	4,091	3,426	237.342.982	35,94	34,78	7.970.604	1,21
September	621.820.158	4,205	3,500	240.998.677	38,76	36,98	7.768.559	1,25
Oktober	626.230.445	4,284	3,559	261.133.976	41,70	39,47	7.741.236	1,24
November	592.156.636	4,384	3,590	256.001.347	43,23	40,60	7.340.218	1,24
Dezember	632.532.535	4,372	3,570	275.303.301	43,52	41,01	8.114.663	1,28
Jahr 2007	7.750.911.660	4,201	3,480	2.689.385.555	34,70	33,02	94.051.816	1,21

Januar	656.145.650	4,314	3,528	278.141.514	42,39	40,20	8.031.665	1,22
Februar	626.544.176	4,268	3,499	262.215.246	41,85	39,91	7.383.125	1,18
März	669.789.614	4,217	3,477	274.262.780	40,95	39,23	8.166.270	1,22
April	657.673.645	4,196	3,449	249.257.739	37,90	36,36	8.002.439	1,22
Mai	641.690.612	4,098	3,416	228.096.878	35,55	34,40	8.030.483	1,25
Juni	590.104.688	4,046	3,356	206.319.881	34,96	34,21	7.635.575	1,29
Juli	676.003.588	4,039	3,349	238.949.360	35,35	34,63	8.440.506	1,25
August	658.284.485	4,063	3,387	232.704.729	35,35	34,42	8.369.386	1,27
September	624.885.100	4,159	3,457	221.862.766	35,50	34,03	7.883.226	1,26
Oktober	633.250.131	4,249	3,532	220.566.598	34,83	32,81	8.023.094	1,27
November	603.433.602	4,309	3,541	201.764.616	33,44	31,21	7.697.768	1,28
Dezember	638.617.285	4,341	3,552	205.530.500	32,18	29,83	7.976.338	1,25
Jahr 2008	7.676.422.576	4,191	3,462	2.819.672.607	36,73	35,15	95.639.875	1,25

Monat Jahr	Milchanlieferung kg	Ø Fettgehalt %	Ø Eiweißgehalt %	Betriebseigene Auszahlung ¹⁾			Erfassungskosten	
				absolut	bei tats. Fett- und Eiweißgehalt	bei 3,7% Fett- und 3,4% Eiweißgehalt	absolut	
				€	Ct/kg	Ct/kg	€	Ct/kg
Januar	654.803.337	4,338	3,536	197.576.598	30,17	27,89	8.138.791	1,24
Februar	610.249.926	4,300	3,503	175.511.301	28,76	26,72	7.396.822	1,21
März	684.141.982	4,246	3,476	188.180.699	27,51	25,72	8.880.192	1,30
April	674.891.909	4,156	3,423	177.656.216	26,32	25,00	8.723.911	1,29
Mai	706.970.955	4,097	3,398	180.357.119	25,51	24,45	8.377.150	1,18
Juni	675.240.325	4,056	3,378	168.041.148	24,89	24,02	8.824.626	1,31
Juli	677.193.666	4,032	3,352	164.351.665	24,27	23,57	8.922.314	1,32
August	661.162.162	4,036	3,370	161.481.841	24,42	23,64	8.151.203	1,23
September	615.003.971	4,121	3,454	157.033.138	25,53	24,17	7.601.930	1,24
Oktober	627.907.299	4,246	3,543	170.873.252	27,21	25,15	7.861.245	1,25
November	595.859.150	4,320	3,564	170.791.906	28,66	26,32	7.532.438	1,26
Dezember	633.225.770	4,330	3,560	183.526.496	28,98	26,63	7.770.927	1,23
Jahr 2009	7.816.650.452	4,187	3,460	2.095.381.379	26,81	25,25	98.181.549	1,26

¹⁾ Abschlusszahlungen, genossenschaftliche Rückvergütungen usw., die zum besseren Vergleich mit dem Vorjahr nicht in den Angaben enthalten sind, beliefen sich im Jahr

2007: 43.508.977 € = 0,56 Ct/kg,

2008: 39.302.723 € = 0,51 Ct/kg,

2009: 19.839.229 € = 0,25 Ct/kg.

Quellen: LfL, Bundesanstalt für Landwirtschaft und Ernährung

Tab. 18: Zahl der Betriebsstätten von Molkereiunternehmen in Bayern nach Regierungsbezirken und Kreisen (Stand: 31.12.2009)

Oberbayern	Niederbayern	Oberpfalz	Oberfranken	Mittelfranken	Unterfranken	Schwaben	Bayern
Kreisfr. Städte	Kreisfr. Städte	Kreisfr. Städte	Kreisfr. Städte	Kreisfr. Städte	Kreisfr. Städte	Kreisfr. Städte	
Ingolstadt 1	Landshut 1	Amberg 1	Bayreuth 1	Ansbach 1	Würzburg 1	Augsburg 1	
München 1		Regensburg 2		Fürth 1		Kempten 3	
Rosenheim 1		Weiden 1		Nürnberg 1			
Landkreise	Landkreise	Landkreise	Landkreise	Landkreise	Landkreise	Landkreise	
Berchtesgadener Land 1	Deggendorf 2	Cham 1	Bamberg 3	Ansbach 2	Bad Kissingen 1	Augsburg 3	
Freising 2	Landshut 1	Schwandorf 1	Coburg 1	Bad Windsheim 1	Haßberge 1	Dillingen/ Donau 1	
Garmisch-Partenkirchen 1	Passau 3	Tirschenreuth 2	Forchheim 2	Nürnberg 1	Main-Spessart 1	Donau-Ries 1	
Landsberg/Lech 1	Rottal-Inn 2			Roth 1	Würzburg 1	Günzburg 4	
Mühlhofen 4						Lindau 9	
Neuburg-Schrobenhausen 1						Neu-Ulm 3	
Pfaffenhofen/ Ilm 1						Oberallgäu 15	
Rosenheim 6						Ostallgäu 7	
Starnberg 1						Unterallgäu 4	
Traunstein 2							
Weilheim-Schongau 2							
2009 gesamt 25	9	8	7	8	5	51	113
2008 gesamt 25	9	8	6	9	5	53	115
2007 gesamt 25	11	9	6	9	5	55	120

Quelle: LfL

Tab. 19: Zahl der Betriebsstätten bayerischer Molkereien (Stand: 31. Dezember)

Regierungsbezirk	Zahl der Betriebsstätten								
	1970	1980	1990	2000	2005	2006	2007	2008	2009
Oberbayern	64	39	34	22	24	24	25	25	25
Niederbayern	29	26	21	14	11	11	11	9	9
Oberpfalz	16	14	10	10	9	9	9	8	8
Oberfranken	20	12	11	7	7	6	6	6	7
Mittelfranken	38	29	17	9	9	9	9	9	8
Unterfranken	21	13	10	6	5	5	5	5	5
Schwaben	239	98	67	54	55	55	55	53	51
Bayern	427	231	170	122	120	119	120	115	113

Tab. 20: Zahl der bayerischen Milch- bzw. Rahmlieferanten (Stand: 31. Dezember)

Regierungsbezirk	Zahl der Milchlieferanten ¹⁾								
	1970	1980	1990	2000	2005	2006	2007	2008	2009
Oberbayern	50.288	36.991	28.172	16.280	14.006	13.522	13.042	12.681	12.239
Niederbayern	39.811	26.284	16.714	8.613	7.150	6.840	6.504	6.227	5.959
Oberpfalz	34.221	22.124	14.817	8.005	6.812	6.515	6.269	6.070	5.849
Oberfranken	26.156	17.897	10.397	4.716	3.867	3.688	3.504	3.343	3.162
Mittelfranken	32.876	18.977	13.872	5.509	4.167	3.960	3.744	3.563	3.252
Unterfranken	24.038	9.022	4.400	1.842	1.446	1.365	1.278	1.190	1.105
Schwaben	44.007	31.847	25.899	12.111	10.083	9.691	9.324	8.947	8.476
Bayern	251.397	163.124	114.271	57.076	47.531	45.581	43.665	42.021	40.042

¹⁾ Ab 2000 Zahl der Milcherzeuger, deren Anlieferungsmilch nach Milchgüte-Verordnung untersucht wurde.

Quelle: Milchprüfing Bayern e.V.

Tab. 21: Zahl und Größenklassen der bayerischen Molkereiunternehmen, geordnet nach der verfügbaren Milchmenge

Jahr	Zahl ¹⁾ der Molkereiunternehmen ²⁾	verfügbare Milchmenge gesamt in 1000 t	davon Molkereiunternehmen mit einer verfügbaren Milchmenge ³⁾ von mehr als bis unter 1000 t / Jahr										
			bis unter 1	1 bis 5	5 bis 10	10 bis 30	30 bis 50	50 bis 75	75 bis 100	100 bis 150	150 bis 200	200 bis 300	mehr als 300
2000	92	9.380	13 6	14 30	4 26	5 115	4 177	6 371	11 961	13 1.649	6 1.020	10 2.495	6 2.530
2001	88	9.447	12 6	15 33	3 17	4 61	3 115	6 355	11 955	9 1.166	9 1.534	10 2.503	6 2.702
2002	84	9.163	10 5	15 30	3 16	6 126	4 173	5 310	7 602	9 1.142	8 1.343	11 2.773	6 2.643
2003	82	9.275	10 5	15 29	4 27	4 87	3 118	7 420	6 542	7 863	9 1.533	9 2.239	8 3.412
2004	83	9.249	11 5	15 30	5 35	3 72	3 124	6 369	6 522	8 971	8 1.346	11 2.732	7 3.043
2005	84	9.605	12 6	14 24	3 17	5 83	3 122	6 375	6 524	9 1.064	8 1.412	10 2.418	8 3.560
2006	82	9.587	12 7	12 20	5 36	4 90	3 123	7 449	4 356	9 1.062	6 1.042	12 2.802	8 3.602
2007	83	9.707	13 6	12 20	4 26	4 72	2 75	9 552	5 464	8 960	8 1.457	9 2.068	9 4.008
2008	79	9.681	12 6	13 24	3 20	5 107	3 131	4 270	5 456	8 945	6 1.016	13 3.077	7 3.629
2009	75	9.765	13 6	13 28	2 82	4 134	2 346	5 367	3 367	8 931	7 1.203	11 2.763	7 3.905

¹⁾ Stand: 31. Dezember

²⁾ Nur Molkereien mit Milchbe- und/ oder -verarbeitung; ohne Milchsammelstellen überregional tätige Unternehmen sind nur mit ihren bayerischen Molkereien enthalten

³⁾ entspricht Position 120 "verfügbare Milchmenge" im Meldebogen M 1.2 nach Marktordnungswaren-Meldeverordnung

Quelle: Bundesanstalt für Landwirtschaft und Ernährung

Tab. 22: Bayerische Molkereiunternehmen, deren Betriebsstätten und verfügbare Milchmenge nach Rechtsformen

Jahr		Gesamt 1), 2)	davon						Einzelfirmen und sonstige Rechtsfor- men
			eingetragene Genossen- schaften	Kapitalgesellschaften		Personengesellschaften			
				AG	GmbH	GmbH & Co. KG AG & Co. KG	OHG	KG	
1995	Molkereiunternehmen	103	38	3	24	14	5	6	13
	Betriebsstätten	138	52	5	35	18	8	7	13
	verfügbare Milchmenge in 1.000 t	9.423	3.869	2.949		1.196	387	842	180
2000	Molkereiunternehmen	92	31	3	23	19	4	2	10
	Betriebsstätten	122	36	3	38	26	7	2	10
	verfügbare Milchmenge in 1.000 t	9.380	2.896	3.242		2.276	676		290
2005	Molkereiunternehmen	84	27	3	23	19	3	0	9
	Betriebsstätten	120	41	3	36	25	6		9
	verfügbare Milchmenge in 1.000 t	9.605	3.013	3.214		2.812	344		222
2006	Molkereiunternehmen	82	27	2	22	19	2	0	10
	Betriebsstätten	118	41	3	35	25	4		10
	verfügbare Milchmenge in 1.000 t	9.587	3.078	3.205		2.765	318		220
2007	Molkereiunternehmen	83	26	2	22	19	2	0	12
	Betriebsstätten	119	40	3	35	25	4		12
	verfügbare Milchmenge in 1.000 t	9.706	3.168	3.265		2.747	313		214
2008	Molkereiunternehmen	79	24	2	21	19	2		11
	Betriebsstätten	115	41	3	33	24	3		11
	verfügbare Milchmenge in 1.000 t	9.681	3.236	3.247		2.696	288		214
2009	Molkereiunternehmen	75	19	2	21	19	2	0	12
	Betriebsstätten	113	37	3	33	25	3		12
	verfügbare Milchmenge in 1.000 t	9.765	3.302	3.126		2.834	287		217

Stand: jeweils 31. Dezember

1) Nur Molkereien mit Milchbe- und/oder -verarbeitung; überregional tätige Molkereiunternehmen sind nur mit ihren bayerischen Betriebsstätten enthalten.

2) Entspricht Position 120 "verfügbare Milchmenge" im Meldebogen M 1.2 nach Marktordnungswaren-Meldeverordnung

Quelle: Bundesanstalt für Landwirtschaft und Ernährung

Tab. 23: Zahl der bayerischen Molkereiunternehmen nach Milchanlieferungsmenge

Größenklassen von ... bis unter... t / Jahr	Zahl der Molkereiunternehmen ¹⁾						Milchanlieferung ²⁾ in t					
	2004	2005	2006	2007	2008	2009	2004	2005	2006	2007	2008	2009
bis unter 5.000	21	23	21	22	20	21	29.024	30.444	27.577	27.285	24.933	27.241
5.000 bis <30.000	7	5	5	5	7	5	107.164	75.842	76.831	72.493	129.621	79.923
30.000 bis 50.000	4	3	4	4	2	2	186.186	133.319	177.655	168.058	} 345.217 }	} 397.776 }
50.000 bis 75.000	5	7	8	7	4	5	302.380	408.732	494.901	409.754		
75.000 bis 100.000	7	7	4	6	7	7	613.104	606.506	350.466	541.893	638.804	633.777
100.000 bis 150.000	8	8	10	8	7	7	942.158	939.830	1.223.813	963.566	817.827	842.623
150.000 bis 200.000	8	9	10	11	9	9	1.355.549	1.542.174	1.779.051	1.980.363	1.565.212	1.622.640
200.000 bis 300.000	8	8	5	4	7	7	1.921.598	2.042.227	1.278.123	991.961	1.729.067	1.715.325
300.000 und mehr	5	4	5	6	5	5	2.097.654	1.833.753	2.135.260	2.521.407	2.297.290	2.359.040
gesamt	73	74	72	73	68	68	7.554.817	7.612.827	7.543.677	7.676.780	7.547.971	7.678.345

Stand: jeweils 31. Dezember

¹⁾ Mit Milchanlieferung und Milchbe- und/oder -verarbeitung; überregional tätige Molkereiunternehmen sind nur mit ihren bayerischen Betriebsstätten enthalten.

²⁾ Anlieferung von Erzeugern innerhalb und außerhalb Bayerns und Zukauf der Molkereien von Milchsammelstellen, Rahmstationen und Abnehmern (entsprechend Position 100 und 122 aus Meldebogen M 1.2 nach Marktordnungswaren-Meldeverordnung). Zukauf von anderen Molkereien, aus EU-Mitgliedstaaten und aus Drittländern nicht berücksichtigt.

Quelle: Bundesanstalt für Landwirtschaft und Ernährung

Tab. 24: Zahl der bayerischen Molkereiunternehmen nach Rohstoffeinsatz für Konsummilch und Milcherzeugnisse sowie nach Herstellungsmenge bestimmter Erzeugnisse im Jahr 2009

Größenklassen von ... bis unter ... t / Jahr	Rohstoffeinsatz für		Herstellung von											
	Konsummilch und Milcherzeugnisse		Hartkäse		Schnitt- und halb- fester Schnittkäse		Weichkäse		Frischkäse		Hart-, Schnitt-, halb- Schnittkäse, Pasta filata ²⁾ , Weich- und Frisch- käse		Butter	
	Unter- nehmen ¹⁾	Rohstoff- einsatz in t	Unter- nehmen	Her- stellung in t	Unter- nehmen	Her- stellung in t	Unter- nehmen	Her- stellung in t	Unter- nehmen	Her- stellung in t	Unter- nehmen	Her- stellung in t	Unter- nehmen	Her- stellung in t
unter 50	27	466	5	31	13	234	12	199	14	80	7	122	23	248
50 bis 500	5	601	12	1.528	9	1.680	3	7.198	2	2.000	22	2.914	5	1.110
500 bis 5.000	7	65.689	0	0	7	17.374	2		2		7	12.723	9	17.049
5.000 bis 25.000	3		9	154.163	6	101.847	8	81.315	6	79.852	14	185.864	4	45.785
25.000 bis 50.000	6	190.988	1	1	1		201.972	6	287.253					
50.000 bis 100.000	6	413.353	3	5	312.148									
mehr als 100.000	9	1.329.677												
gesamt	61	2.000.775	26	155.722	36	121.135	25	88.712	28	283.904	61	801.024	41	64.192

¹⁾ Mit Milchbe- und/oder -verarbeitung; überregional tätige Molkereiunternehmen sind nur mit ihren bayerischen Betriebsstätten enthalten.

²⁾ Aus datenschutzrechtlichen Gründen wird Pasta filata nicht einzeln ausgewiesen.

Quelle: Bundesanstalt für Landwirtschaft und Ernährung

Tab. 25: Anlieferung von Biomilch sowie Schaf- und Ziegenmilch in bayerischen Molkereien und Milchsammelstellen

Jahr	Milchanlieferung gesamt ¹⁾	Biomilch		Schaf- und Ziegenmilch ²⁾	
	in Tonnen	in Tonnen	Anteil an der gesamten An- lieferung in %	in Tonnen	Anteil an der gesamten Anliefe- rung in %
1998	7.510.500	103.336	1,38	2.212	0,03
1999	7.450.413	118.221	1,59	2.589	0,03
2000	7.594.580	136.932	1,80	3.771	0,05
2001	7.576.126	150.673	1,99	4.374	0,06
2002	7.461.826	161.208	2,16	4.635	0,06
2003	7.666.170	180.073	2,35	4.405	0,06
2004	7.554.817	191.378	2,53	*)	
2005	7.616.987	193.298	2,54	4.514	0,06
2006	7.564.664	198.880	2,63	5.568	0,07
2007	7.750.912	217.275	2,80	8.840	0,11
2008	7.676.423	224.543	2,93	9.636	0,13
2009	7.816.656	267.698	3,23	11.851	0,15
Zu- bzw. Abnahme zu 2008					
absolut	140.227	27.940		2.215	
Prozent	1,8	12,4		23,0	

¹⁾ an bayerische Molkereien und Sammelstellen, einschließlich Biomilch sowie Schaf- und Ziegenmilch

²⁾ Konventionell und ökologisch erzeugte Schaf- und Ziegenmilch

^{*)} nicht bekannt

Quelle: Bundesanstalt für Landwirtschaft und Ernährung

Tab. 26: Der Handel mit Milchquoten in Bayern - Mengen in Tonnen

Übertragungstermin	Angebotsmenge	Nachfragemenge	verkaufte Menge	erworbene Menge	Gleichgewichtspreis in Ct/kg
01.04.2009	85.357	45.534	25.704	34.952	24
01.07.2009	59.885	48.818	44.231	38.337	15
02.11.2009	64.432	111.181	63.578	56.214	20
Summe 2009	209.674	205.533	133.513	129.503	20
Summe 2008	170.803	251.303	155.147	135.684	36
Ø 2001 – 2009 ¹⁾	166.597	221.812	130.970	128.298	53
alle Termine seit 31.10.2000	1.504.081	2.069.628	1.182.139	1.158.085	53

¹⁾ Jahresdurchschnitt. Das Jahr 2000 mit nur einem Übertragungstermin wurde hier außer Acht gelassen.

Die Preise für Milchquoten tendieren weiterhin stark nach unten. Auch wenn der sog. Gleichgewichtspreis beim dritten Übertragungstermin des Jahres 2009 nochmals anstieg, so war das Lieferrecht im Durchschnitt des Jahres 2009 mit 20 ct/kg doch um 44 % bzw. 16 ct billiger als noch im Jahr zuvor. Die jährlichen Kosten einer im Jahr 2009 gekauften Quote lagen daher nur noch bei 3,6 ct; bis zum Jahr 2008 betrug die jährliche Kostenbelastung für Quotenkäufe jedoch meist ca. 6 ct/kg. Umso auffallender ist die Tatsache, dass die Nachfrage nach Quoten in Bayern im Jahr 2009 gegenüber dem Jahr 2008 um ca. 35 % zurückging. Ursachen dafür waren der sehr mäßige Milchauszahlungspreis, die von der EU beschlossenen Quotenerhöhungen sowie die später zur Wahrheit gewordene Annahme, dass auch im Milchwirtschaftsjahr 2009/10 die nationale Quote nicht überschritten und damit eine Superabgabe nicht fällig werde.

Gleichzeitig stieg die Angebotsmenge gegenüber dem Vorjahr um 23 % bzw. um 39 Mio. kg an, eine Tatsache, die wohl ebenfalls auf den damaligen Milchpreis zurückzuführen ist und auf einen verstärkten Strukturwandel in der Milchviehhaltung hindeutet. Der Quotenverlust für Bayern fiel im Jahr 2009 mit 4,01 Mio. kg oder 0,05 % relativ gering aus.

Börsentermin 01.04.2009: Ein Angebots-/Nachfrageverhältnis von 279 zu 161 Mio. kg und - aufgrund der Milchpreismisere und der wieder um ein Jahr kürzeren Nutzungsdauer der Quote - deutlich niedrigere Gebotspreise der Nachfrager lassen den Quotenpreis, der im Nov. 2008 noch 41 ct betrug, auf 24 ct absinken. Mehr als die Hälfte der Angebotsmenge im Übertragungsgebiet West – nämlich 156 Mio. kg – finden keinen Käufer. Nur 35 % der bayerischen Anbieter sind erfolgreich.

Börsentermin 01.07.2009: Nochmals deutlich niedrigere Preisforderungen der Anbieter und Preisgebote der Nachfrager lassen den Gleichgewichtspreis trotz einem leichten Übergewicht der Nachfrage auf ein neues historisches Tief, nämlich 15 ct/kg absinken. Entgegen den Verhältnissen im gesamten Übertragungsgebiet West ist die Nachfrage in Bayern aber um 18,5 % geringer als das Angebot.

Börsentermin 02.11.2009: Offenbar stimuliert der niedrige Quotenpreis vom Juli die Nachfrage. Auch die zu dieser Zeit noch ungenauen Prognosen über die Ausschöpfung der nationalen Quote dürften diese angekurbelt haben. So steht in Deutschland West einem Angebot von nur 205 Mio. kg eine Nachfragemenge von immerhin 355 Mio. kg gegenüber. Wie in den meisten früheren Quotenjahren steigt der Gleichgewichtspreis unter diesen Umständen beim dritten und letzten Übertragungstermin wieder an, und zwar auf 20 ct/kg.

Tab. 27: Der Handel mit Milchquoten in Bayern - Anträge

Übertragungstermin	Angebote		Nachfragen	
	insgesamt	erfolgreich	insgesamt	erfolgreich
01.04.2009	1.933	684	1.675	1.607
01.07.2009	1.752	1.355	1.561	1.447
02.11.2009	1.762	1.740	3.855	2.138
Summe 2009	5.447	3.779	7.091	5.192
Summe 2008	5.260	4.904	10.972	6.646
Ø 2001 – 2009 ¹⁾	5.582	4.615	10.919	6.883
alle Termine seit 31.10.2000	50.503	41.753	101.928	62.163

¹⁾ Jahresdurchschnitt. Das Jahr 2000 mit nur einem Übertragungstermin wurde hier außer Acht gelassen.

Tab. 28: Beschäftigte in den bayerischen Molkereien (Stand: 31. Dezember 2005)

Beschäftigungsgruppen			davon in					
	Bayern		Oberbayern		Niederbayern, Oberpfalz und Franken		Schwaben	
	gesamt	darunter weiblich	gesamt	darunter weiblich	gesamt	darunter weiblich	gesamt	darunter weiblich
1. Tätige Inhaber und Mitinhaber (nicht bei AG, GmbH, Genossenschaften)	14	2	4	1	0	0	10	1
2. Geschäftsführer	92	8	32	5	16	2	44	1
3. Führungskräfte im kaufmännischen Bereich	296	50	90	19	51	13	155	18
4. Führungskräfte im technischen Bereich	271	19	70	6	69	4	132	9
5. Abteilungsleiter im Produktionsbereich	303	19	85	6	107	7	111	6
6. Molkereifachleute (nicht in 1. - 5. enthalten)	1.132	56	425	15	314	12	393	29
7. Kaufmännische Angestellte	1.782	1.023	655	374	304	210	823	439
8. Betriebshandwerker (einschl. Personen für Energieverbrauch)	1.396	8	366	4	180	2	850	2
9. Laborpersonal (ohne Laborleiter und Auszubildende)	675	580	241	199	153	137	281	244
10. Auszubildende im Ausbildungsberuf Molkereifachmann	329	27	102	6	57	4	170	17
11. Auszubildende im Ausbildungsberuf milchwirtschaftlicher Laborant	148	127	54	45	30	28	64	54
12. Auszubildende in kaufmännischen Berufen	172	101	64	39	30	23	78	39
13. Personal des molkereieigenen Fuhrparks	277	1	78	0	41	1	158	0
14. Sonstige Beschäftigte	8.015	2.349	2.951	771	1.386	354	3.678	1.224
15. Beschäftigte gesamt	14.902	4.370	5.217	1.490	2.738	797	6.947	2.083

Quelle: LfL-IEM aus eigener Erhebung, nächste Erhebung 2011

Milcherzeugung und Milchanlieferung an Molkereien in Bayern

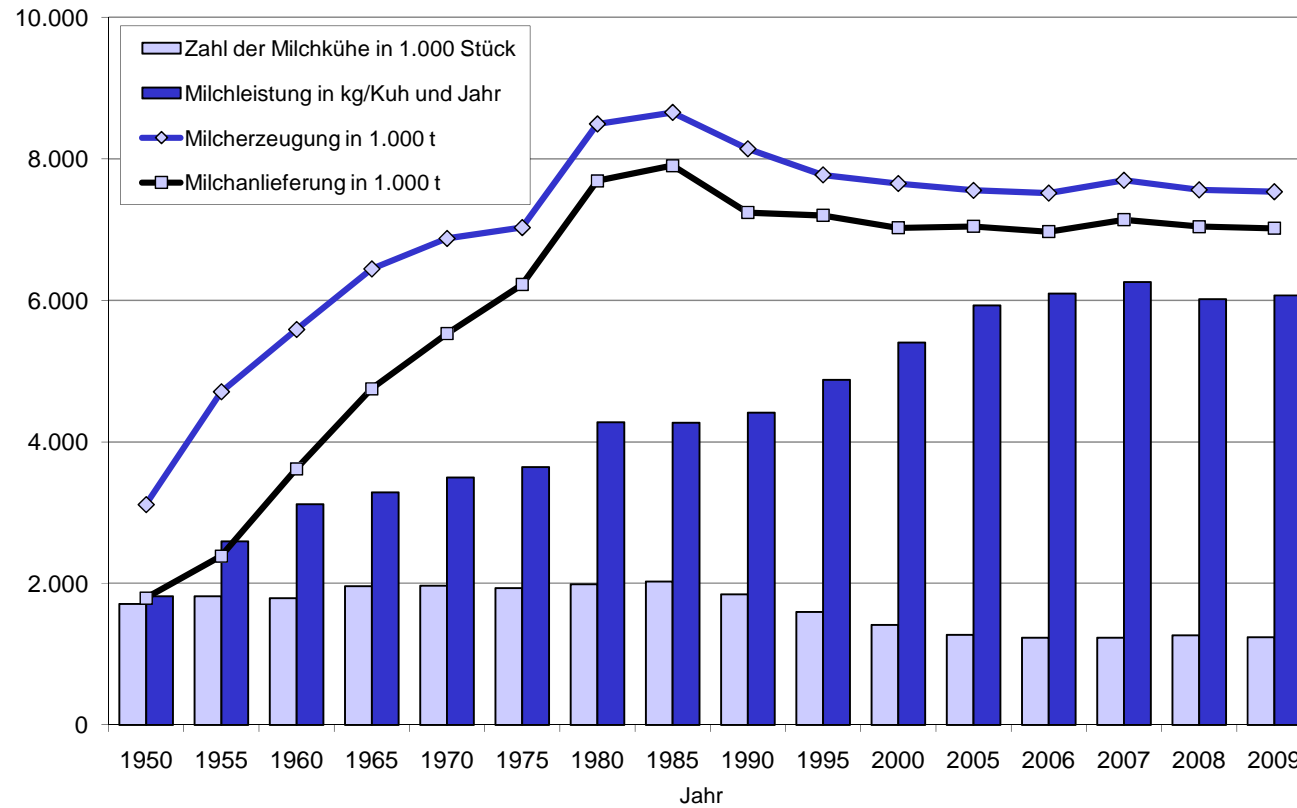


Abb. 1: Milcherzeugung und Milchanlieferung an Molkereien in Bayern

Milchanlieferung und Zahl der Milchlieferanten in Bayern

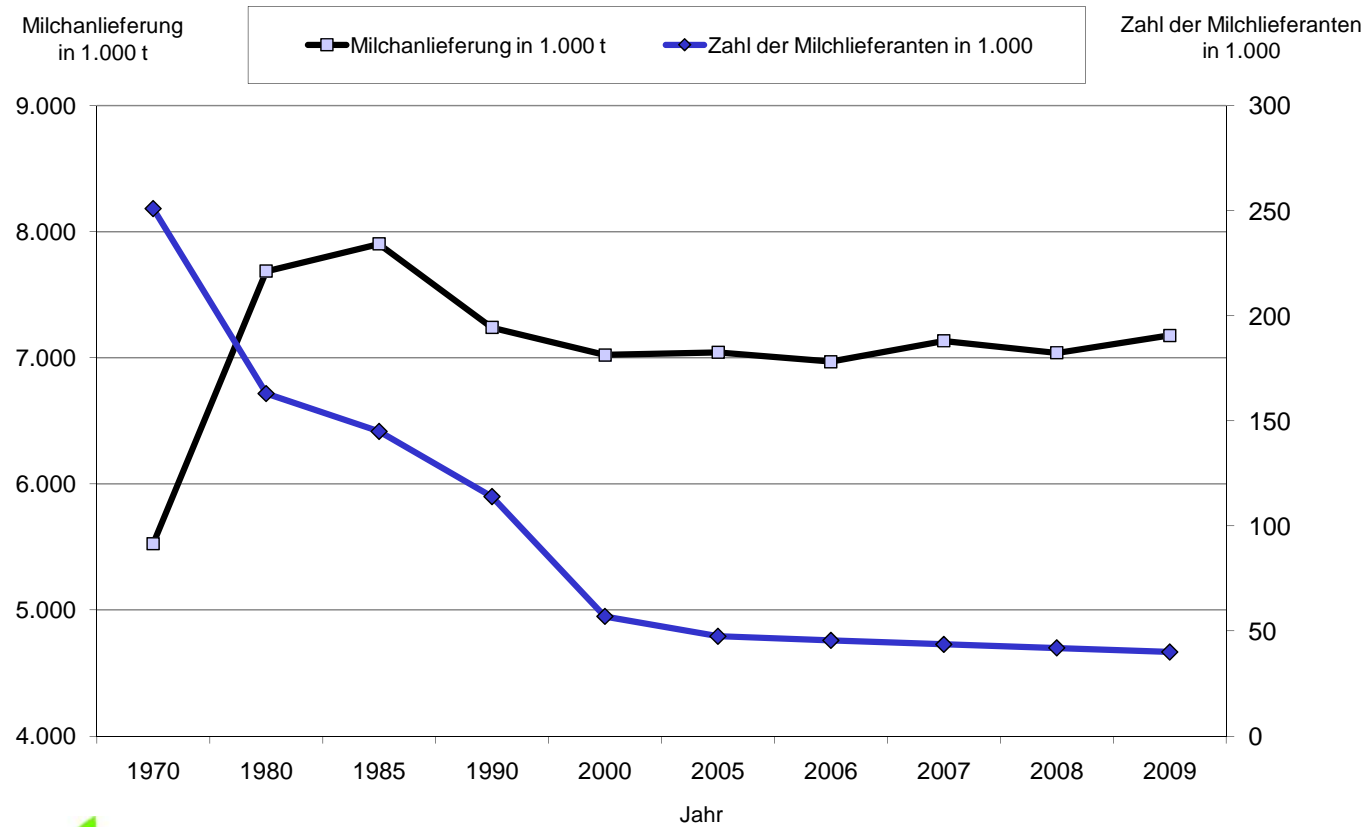


Abb. 2: Milchanlieferung und Zahl der Milchlieferanten in Bayern

Milchanlieferung an Molkereien in Bayern

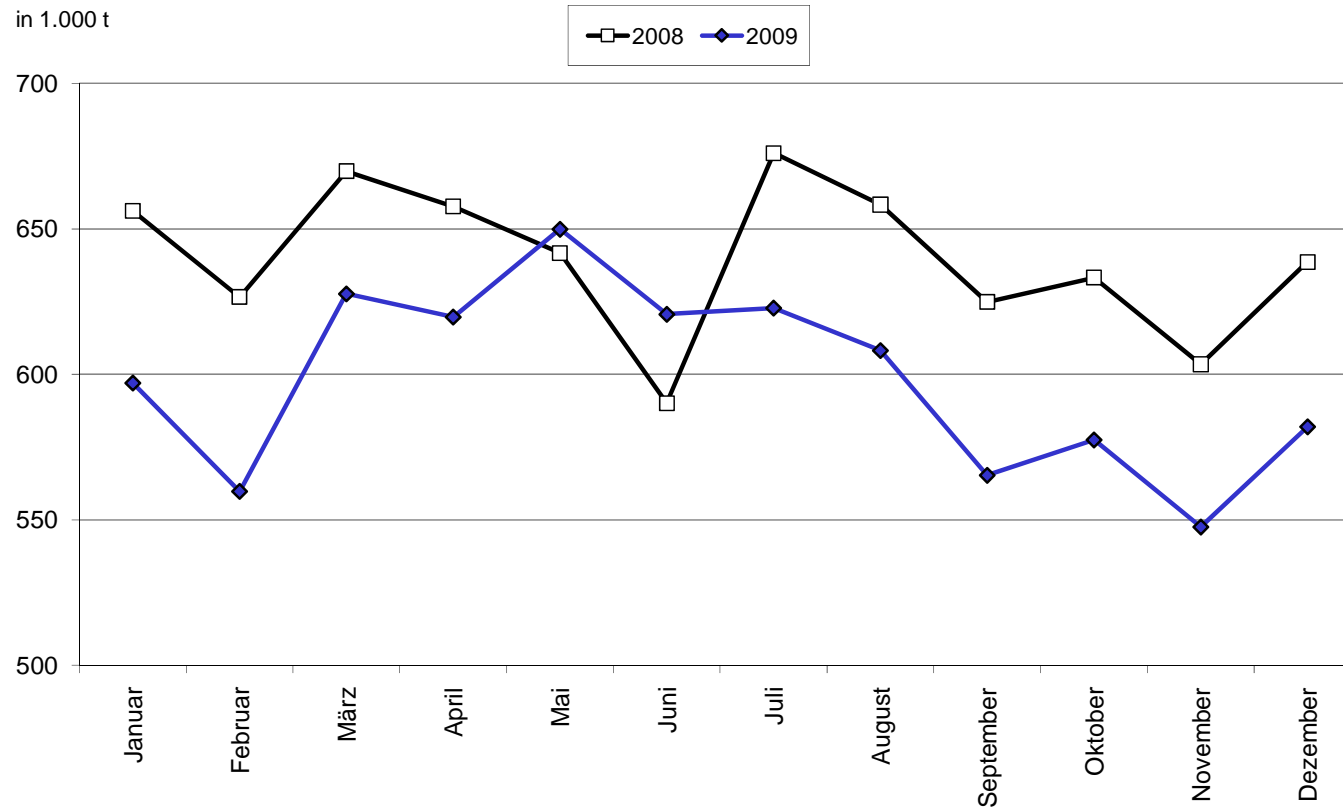


Abb. 3: Milchanlieferung an Molkereien in Bayern

Milcherfassung bayerischer Molkereien innerhalb und außerhalb Bayerns

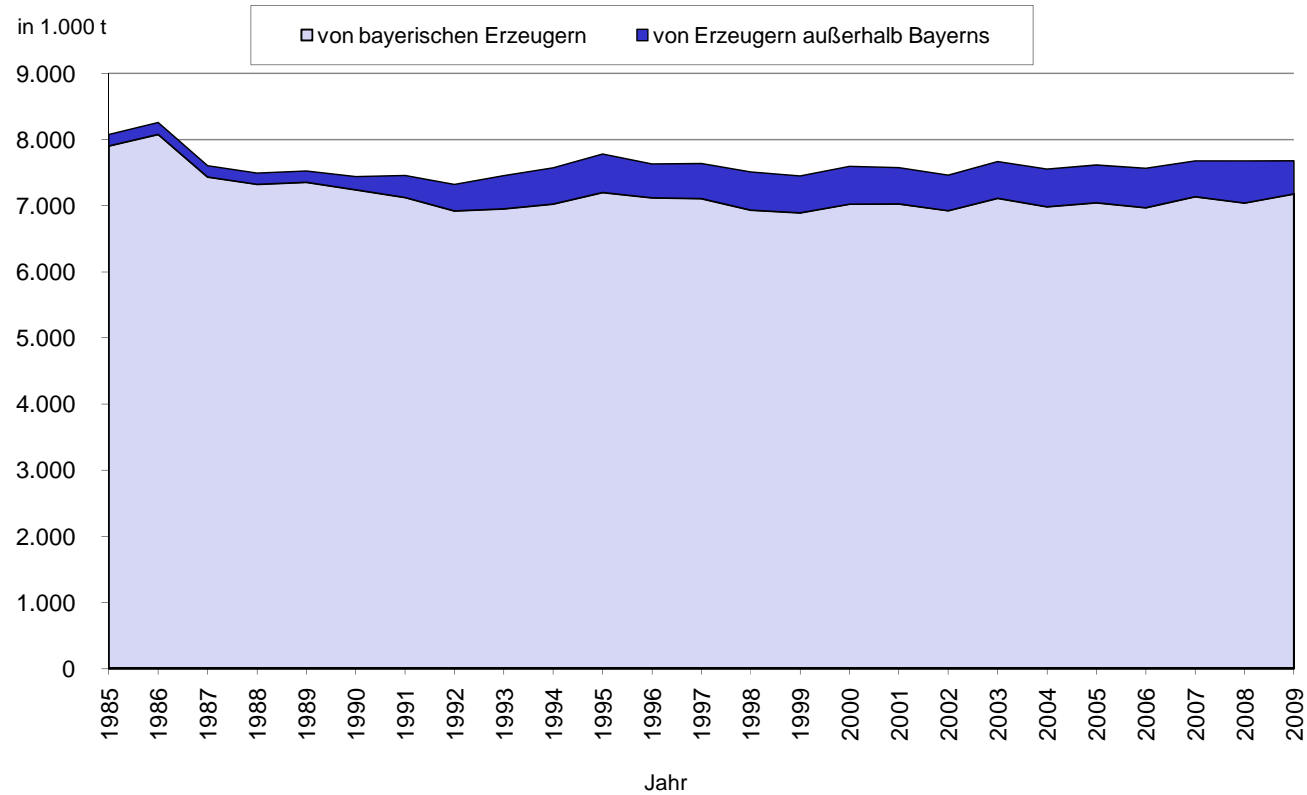


Abb. 4: Milcherfassung bayerischer Molkereien innerhalb und außerhalb Bayerns

Zahl der bayerischen Molkereiunternehmen und deren verfügbare Milchmenge nach Größenklassen 2009

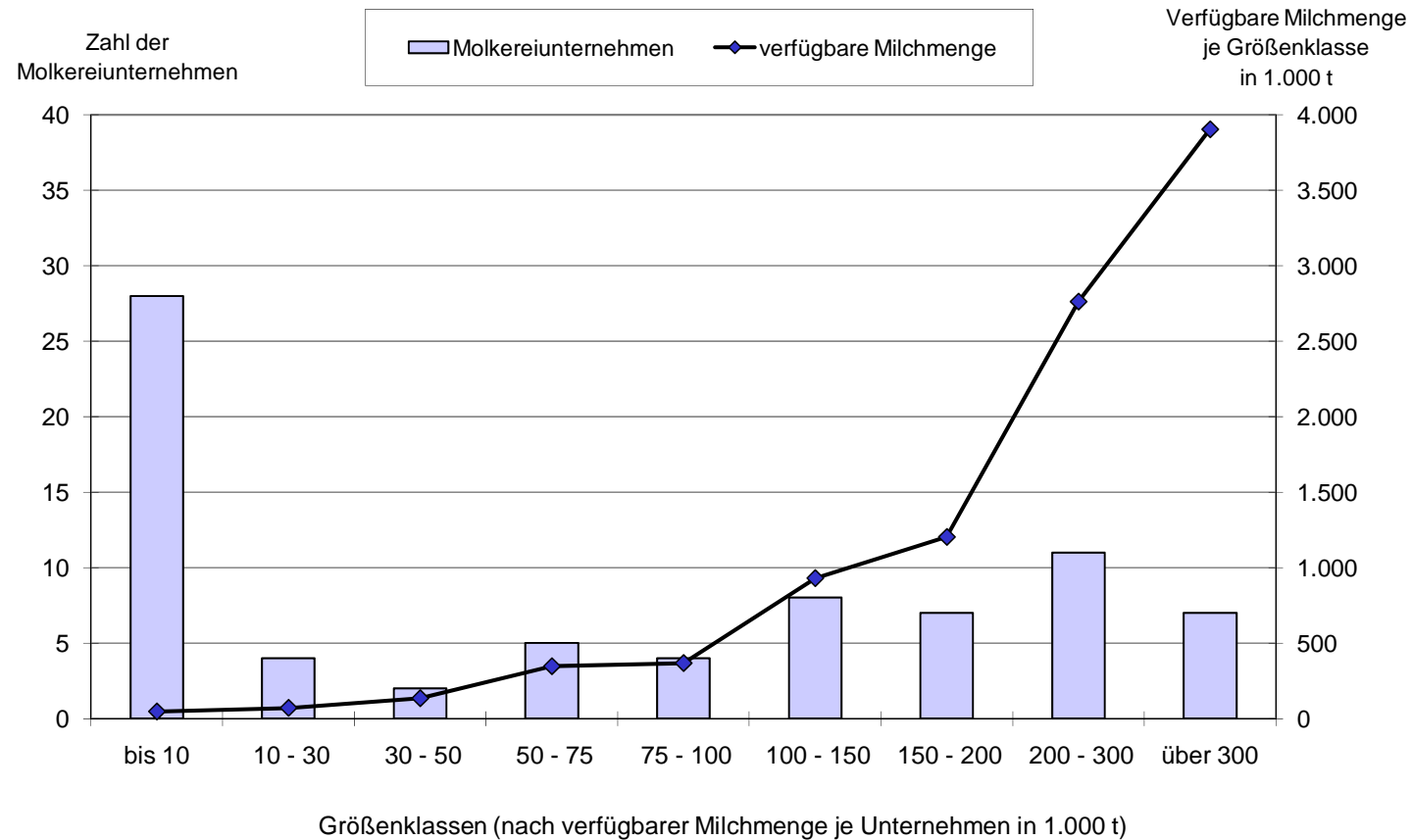


Abb. 5: Zahl der bayerischen Molkereiunternehmen und deren verfügbare Milchmenge nach Größenklassen 2009

Rohstoffeinsatz in bayerischen Molkereiunternehmen

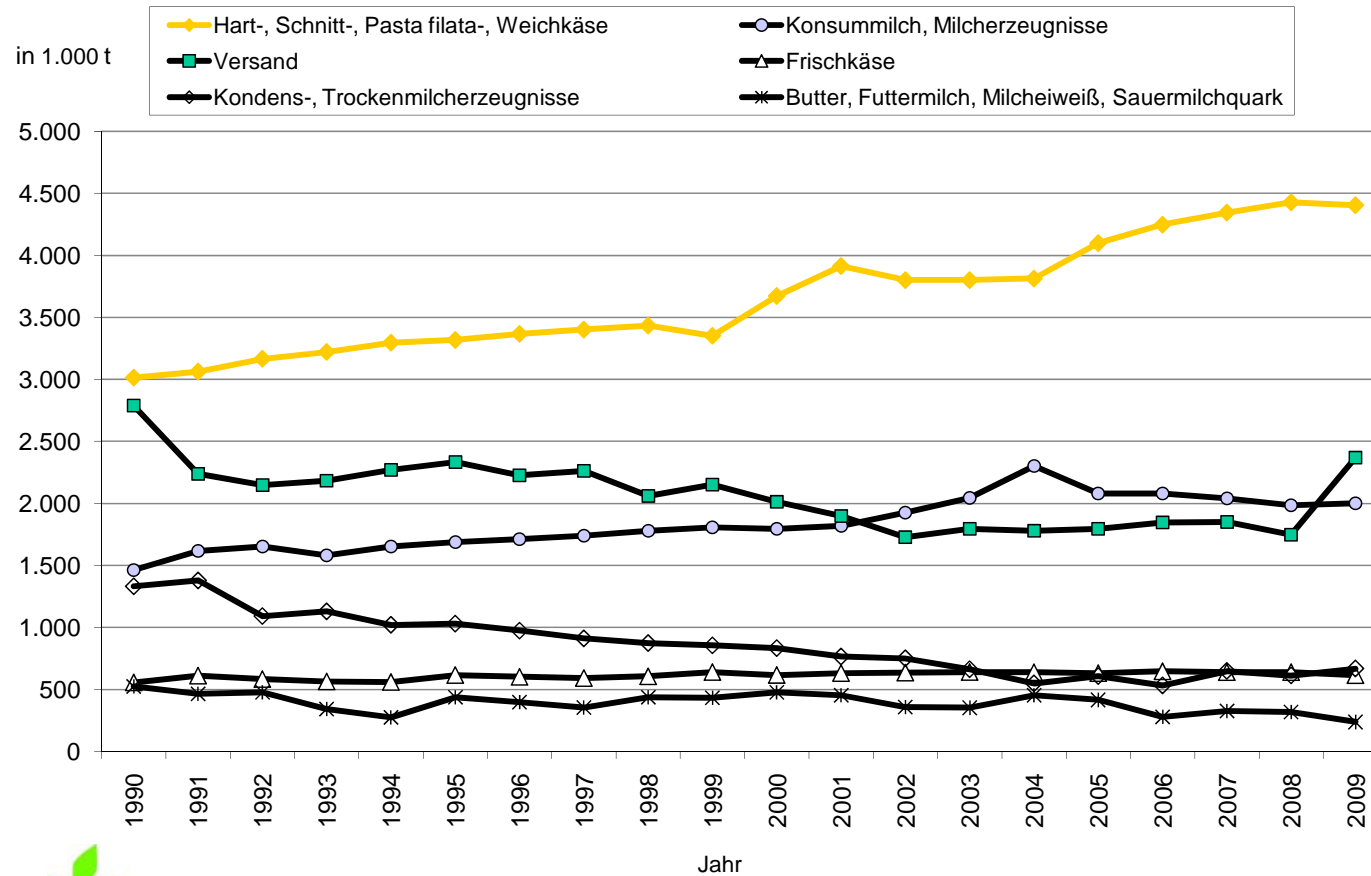


Abb. 6: Rohstoffeinsatz in bayerischen Molkereiunternehmen

Rohstoffeinsatz in bayerischen Molkereiunternehmen 2009

Verfügbare Milchmenge insgesamt: 9,76 Mio. t

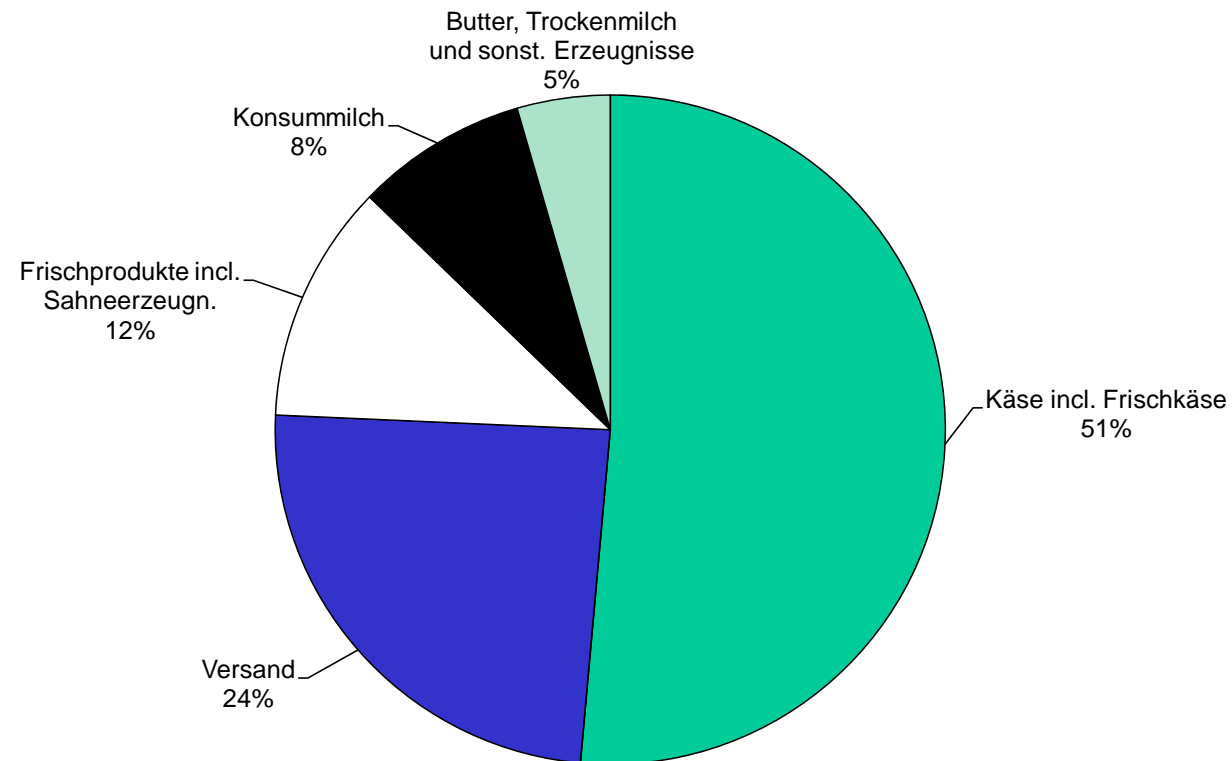


Abb. 7: Rohstoffeinsatz in bayerischen Molkereiunternehmen 2009

Herstellung von Konsummilch und Milcherzeugnissen in bayerischen Molkereien

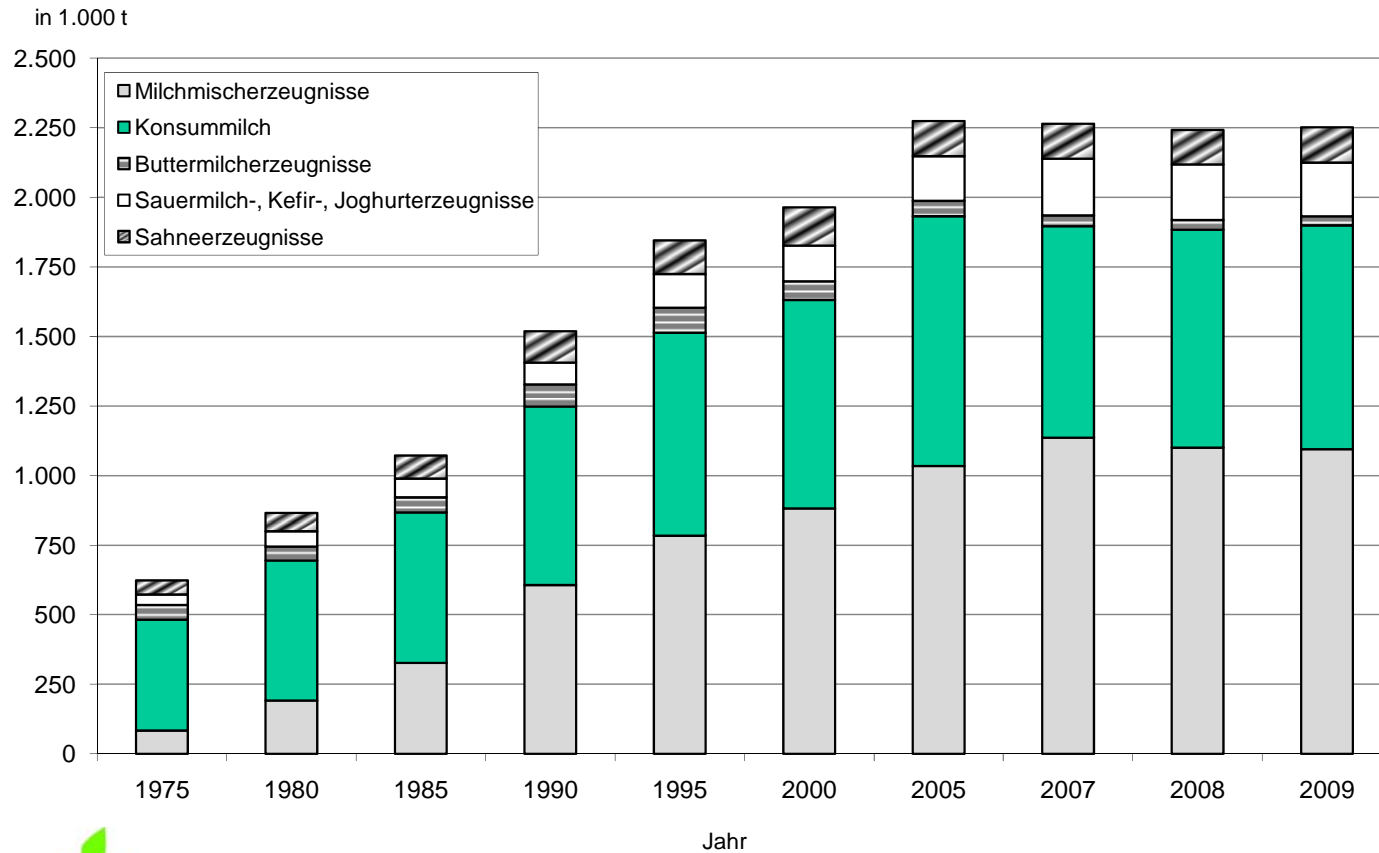


Abb. 8: Herstellung von Konsummilch und Milcherzeugnissen

Herstellung von Butter und Käse in bayerischen Molkereien und Käseschmelzwerken

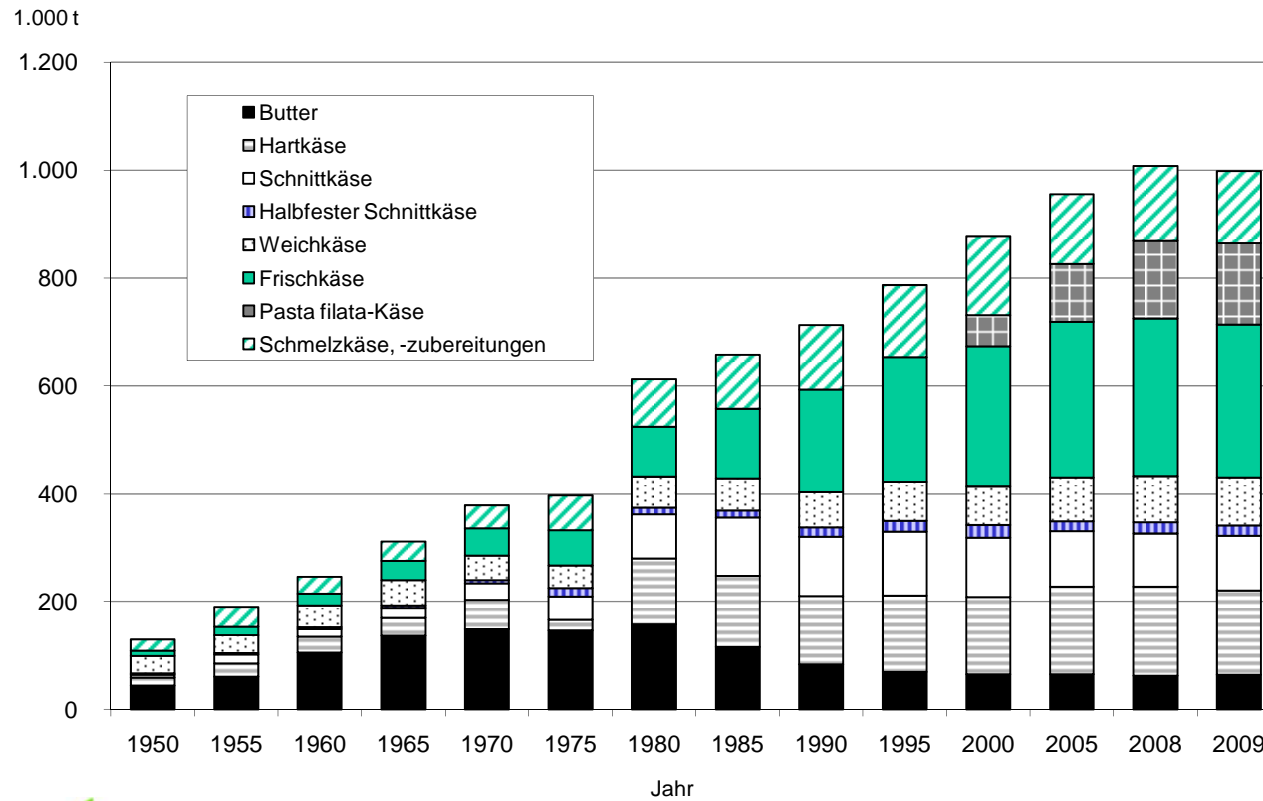


Abb. 9: Herstellung von Käse in bayerischen Molkereien und Käseschmelzwerken

Herstellung von Käse in bayerischen Molkereien und Käseschmelzwerken 2009

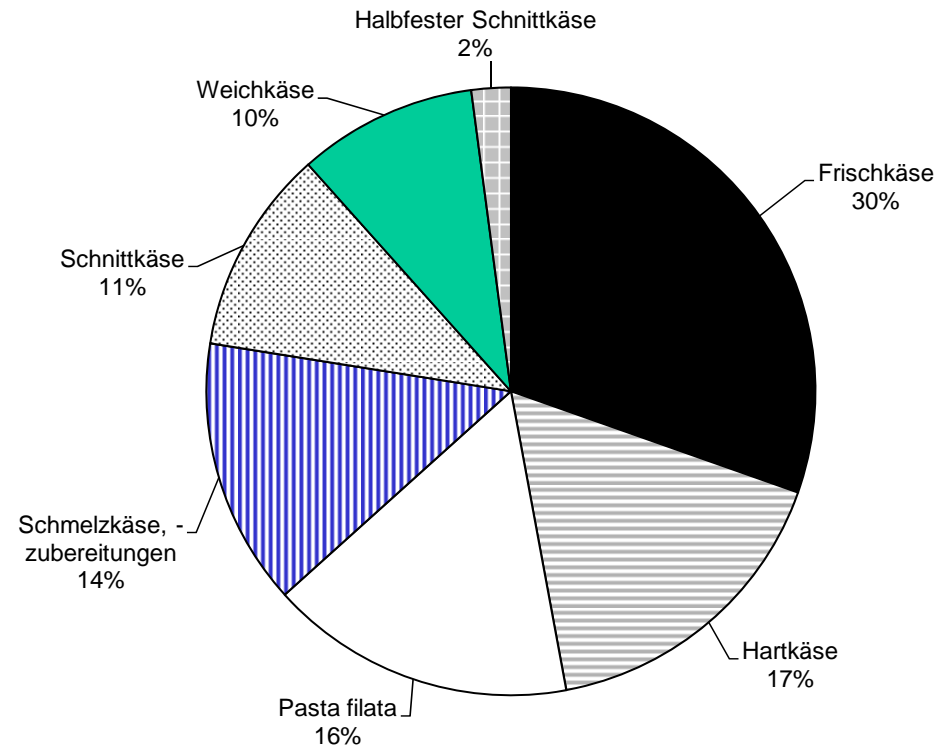


Abb. 10: Herstellung von Butter und Käse in bayerischen Molkereien und Käseschmelzwerken 2009

Auszahlungspreise ohne MwSt. ab Erfassungsstelle in Bayern mit Abschlusszahlungen und Rückvergütungen

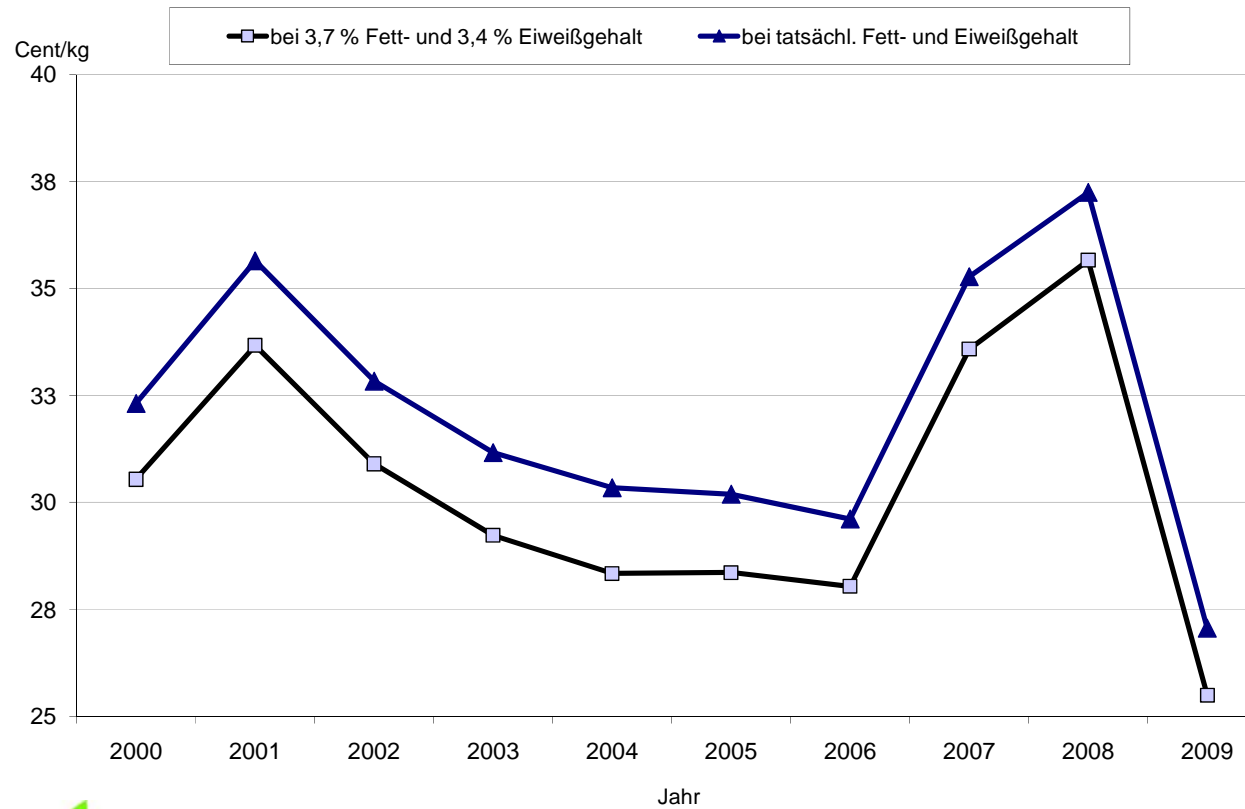


Abb. 11: Auszahlungspreise ohne MwSt. ab Erfassungsstelle in Bayern mit Abschlusszahlungen und Rückvergütungen

Herstellung von ökologisch erzeugter Milch in Bayern

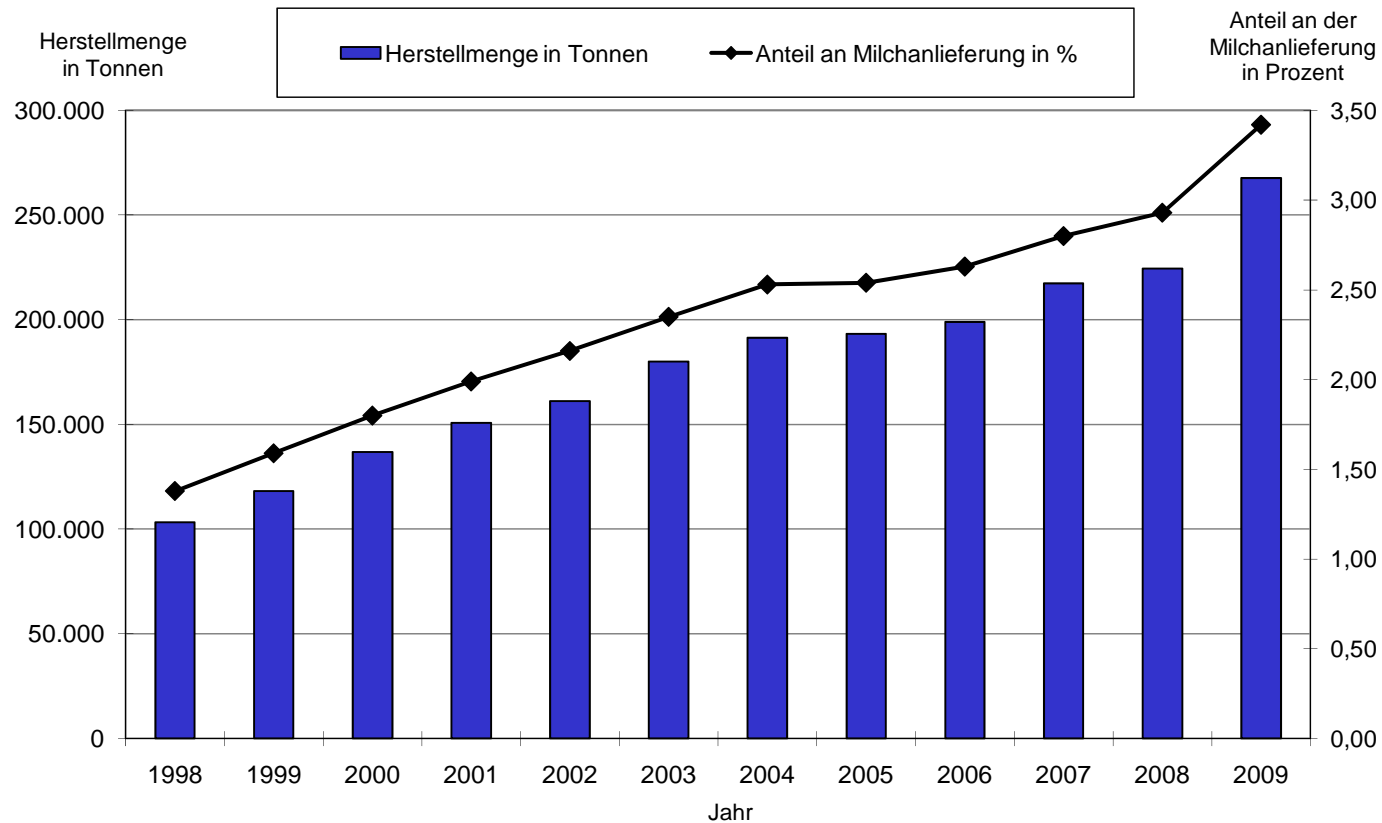
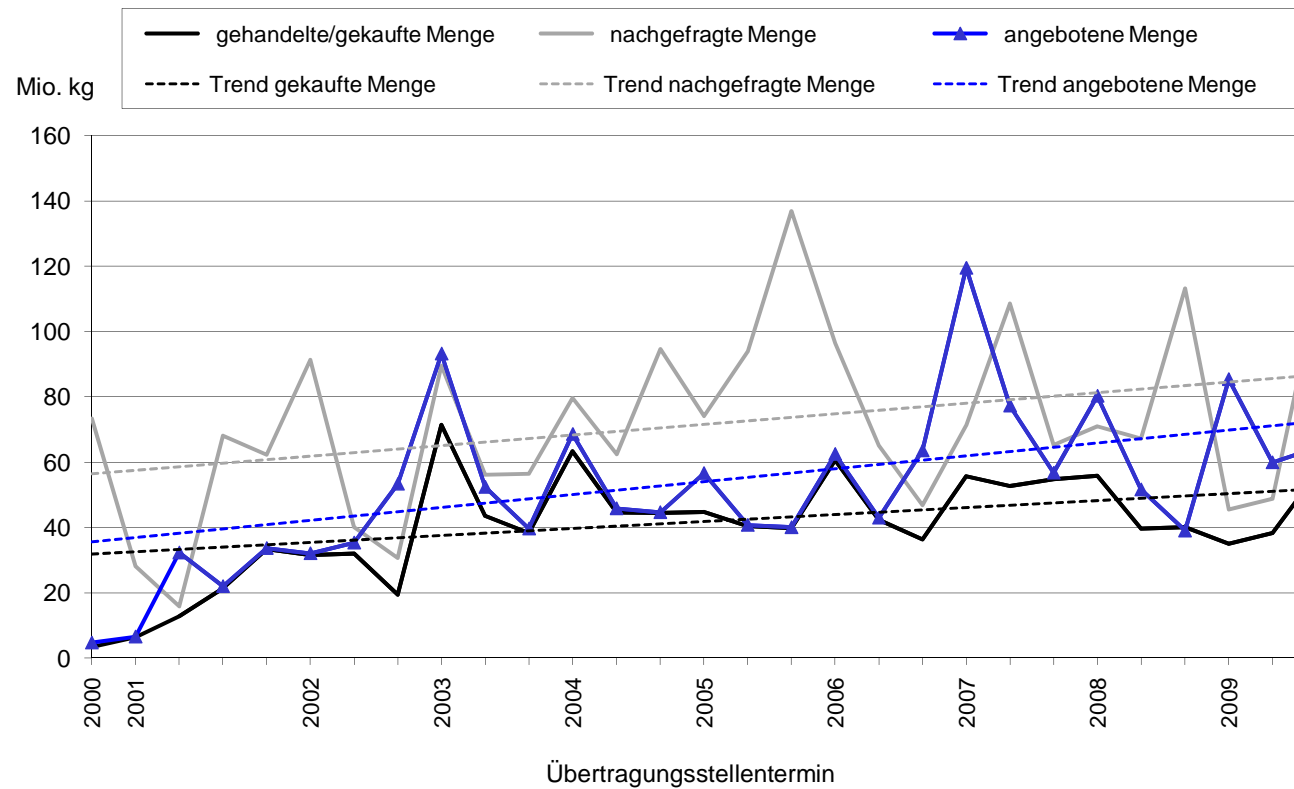


Abb. 12: Herstellung von ökologisch erzeugter Milch in Bayern

Angebotene, nachgefragte und gehandelte¹⁾ Milchquote in Bayern



¹⁾ Ab 01.07.2007 gekaufte Quote (Zusammenlegung der Übertragungsgebiete)

Milchquotenpreise in Bayern und Deutschland (bis 01.04.2007 Durchschnittswerte)

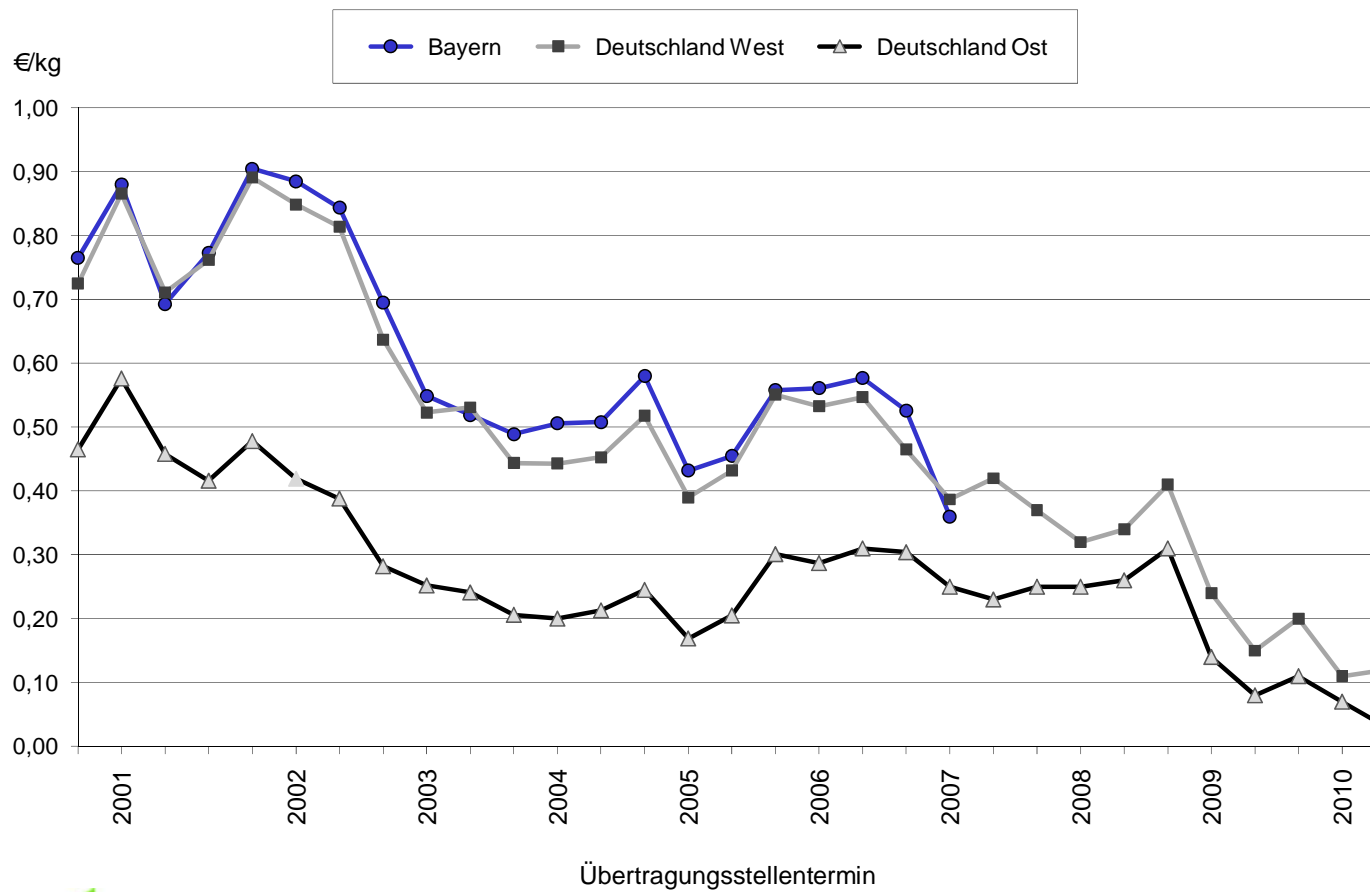


Abb. 14: Milchquotenpreise in Bayern und Deutschland